

**නව නිර්දේශය/புதிய பாடத்திட்டம்/New Syllabus**

**NEW** ශ්‍රී ලංකා විභාග දෙපාර්තමේන්තුව ශ්‍රී ලංකා විභාග දෙපාර්තමේන්තුව ශ්‍රී ලංකා විභාග දෙපාර්තමේන්තුව ශ්‍රී ලංකා විභාග දෙපාර්තමේන්තුව ශ්‍රී ලංකා විභාග දෙපාර්තමේන්තුව  
 திணைக்களம் இலங்கைப் பரீட்சைத் திணைக்களம் இலங்கைப் பரීட்சைத் திணைக்களம் இலங்கைப் பரීட்சைத் திணைக்களம் இலங்கைப் பரීட்சைத் திணைக்களம்  
 Department of Examinations, Sri Lanka Department of Examinations, Sri Lanka Department of Examinations, Sri Lanka Department of Examinations, Sri Lanka  
 இலங்கைப் பரීட்சைத் திணைக்களம் இலங்கைப் பரීட்சைத் திணைக்களம் இலங்கைப் பரීட்சைத் திணைக்களம் இலங்கைப் பரීட்சைத் திணைக்களம் இலங்கைப் பரීட்சைத் திணைக்களம்

**අධ්‍යයන පොදු සහතික පත්‍ර (උසස් පෙළ) විභාගය, 2020**  
**கல்விப் பொதுத் தராதரப் பத்திர (உயர் தர)ப் பரீட்சை, 2020**  
**General Certificate of Education (Adv. Level) Examination, 2020**

තාක්ෂණවේදය සඳහා විද්‍යාව II  
 தொழினுட்பவியலுக்கான விஞ்ஞானம் II  
 Science for Technology II

රචනා

**67 S II**

- උපදෙස්:**
- \* B, C සහ D යන කොටස්වලින් එක් කොටසකින් අවම වශයෙන් එක් ප්‍රශ්නය බැගින් තෝරාගෙන ප්‍රශ්න හතරකට පමණක් පිළිතුරු සපයන්න.
  - \* එක් එක් ප්‍රශ්නය සඳහා නියමිත ලකුණු ප්‍රමාණය 150 කි.
  - \* B කොටසේ ප්‍රශ්න අංක 5 සඳහා අවශ්‍ය ප්‍රස්තාර කඩදාසිය ප්‍රශ්න පත්‍රය සමඟ සපයා ඇත.
  - \* වැඩසටහන් සම්පාදනය කළ නොහැකි ගණක යන්ත්‍ර භාවිතයට අවසර දෙනු ලැබේ.

**B කොටස - රචනා**

5. පහත 1 වගුවේ දැක්වෙන්නේ සසම්භාවී ලෙස තෝරාගත් කොරෝනා වෛරසය ආසාදිතයින් 200 දෙනෙකුගෙන් යුතු නියැදියක බීජ්‍යෂණ කාලයේ (වෛරසයට නිරාවරණය වීම සහ පළමු රෝග ලක්ෂණය පෙන්නුම් කිරීම අතර කාල සීමාව) ව්‍යාප්තියයි. වගුවේ තුන්වන තීරුවෙහි දැක්වෙනුයේ එක් එක් පන්ති ප්‍රාන්තරවලට අයත් ආසාදිතයින්ගේ මධ්‍යන්‍ය වයසයි.

1 වගුව: ආසාදිතයින් 200 දෙනාගේ බීජ්‍යෂණ කාලය සහ මධ්‍යන්‍ය වයස සඳහා සමූහිත සංඛ්‍යාත ව්‍යාප්තිය

බීජ්‍යෂණ කාලය (දින)	ආසාදිතයින් ගණන	මධ්‍යන්‍ය වයස (අවුරුදු)
2 - 3	6	88.5
4 - 5	90	72.5
6 - 7	78	78.0
8 - 9	12	68.5
10 - 11	4	54.5
12 - 13	4	50.0
14 - 15	4	24.5
16 - 17	2	20.0
<b>එකතුව</b>	<b>200</b>	

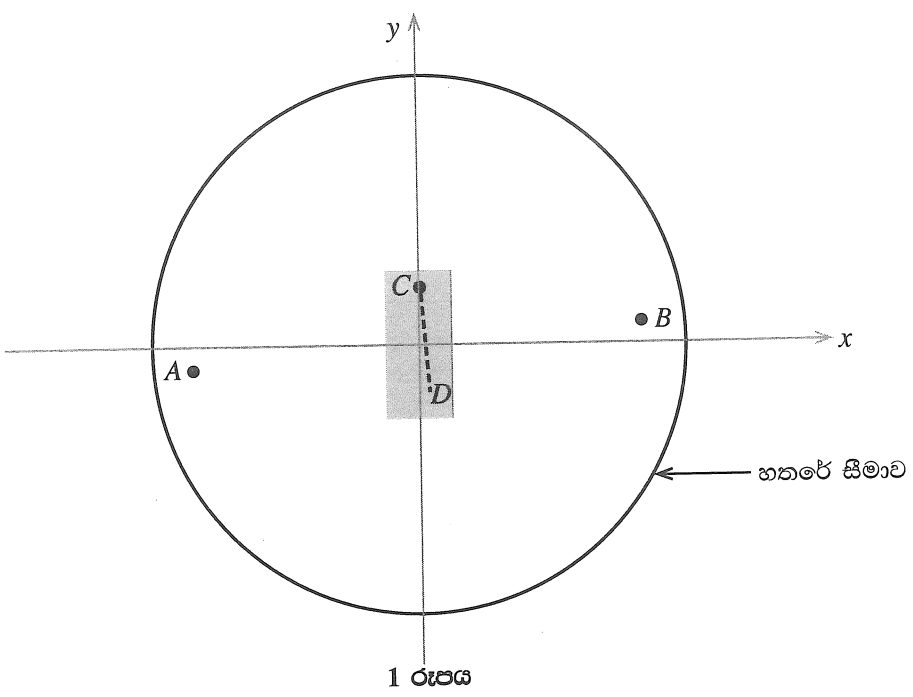
(a) (i) පහත දී ඇති 2 වගුව පිළිතුරු සපයන පොතෙහි පිටපත් කරගෙන, පන්ති මායිම, පන්ති ලකුණ, වැඩි වන සමුච්චිත සංඛ්‍යාතය සහ වැඩි වන ප්‍රතිශත සමුච්චිත සංඛ්‍යාතය යන තීරු සම්පූර්ණ කරන්න.

2 වගුව: ආසාදිතයින් 200 දෙනාගේ බීජ්‍යෂණ කාලය සඳහා සමූහිත සංඛ්‍යාත ව්‍යාප්තිය

පන්ති සීමාව	ආසාදිතයින් ගණන (සංඛ්‍යාතය)	පන්ති මායිම	පන්ති ලකුණ	වැඩි වන සමුච්චිත සංඛ්‍යාතය	වැඩි වන ප්‍රතිශත සමුච්චිත සංඛ්‍යාතය
2 - 3	6				
4 - 5	90				
6 - 7	78				
8 - 9	12				
10 - 11	4				
12 - 13	4				
14 - 15	4				
16 - 17	2				

- (ii) අධ්‍යයනය සඳහා සහභාගි වූ ආසාදිතයින්ගේ මධ්‍යන්‍ය බීජ්‍යාණ කාලය ගණනය කරන්න.
- (b) 2 වගුවෙහි දී ඇති ව්‍යාප්තිය සඳහා වැඩි වන ප්‍රතිශත සමුච්චිත සංඛ්‍යාත වක්‍රය ප්‍රශ්න පත්‍රය සමග පිටු අංක 14 හි සපයා ඇති ප්‍රස්තාර කඩදාසියේ ඇඳ එය පිළිතුරු පත්‍රයට අමුණන්න.
- (c) ඉහත (b) කොටසෙහිදී අදින ලද වැඩි වන ප්‍රතිශත සමුච්චිත සංඛ්‍යාත වක්‍රය මත පදනම්ව පහත දෑ සොයන්න.
  - (i) ආසාදිතයින්ගේ බීජ්‍යාණ කාලයේ මධ්‍යස්ථය
  - (ii) ආසාදිතයින්ගේ බීජ්‍යාණ කාලයේ මැදට වන්නට පිහිටි දත්ත 90%හි පහළ මායිම සහ ඉහළ මායිම
- (d) ආසාදිතයින්ගේ නිරෝධායන කාලය තීරණය කරනු ලබන්නේ ඔවුන්ගේ බීජ්‍යාණ කාලය මත යැයි උපකල්පනය කරන්න. (b) කොටසෙහිදී අදින ලද වැඩි වන ප්‍රතිශත සමුච්චිත සංඛ්‍යාත වක්‍රය මත පදනම්ව පහත ප්‍රශ්න සඳහා පිළිතුරු සපයන්න.
  - (i) ආසාදිතයින්ගෙන් 99%ක් හඳුනාගැනීමට අවශ්‍ය අවම නිරෝධායන කාලය සොයන්න.
  - (ii) කොරෝනා ආසාදිත යැයි සැක සහිත පුද්ගලයින් 3000ක් නිරෝධායන මධ්‍යස්ථානවල ඇතැයි ද ඔවුන් ඒවායේ දින 14ක උපරිම කාලයක් රඳවා තබන්නේ යැයි ද සලකන්න. මෙම සැක සහිත පුද්ගලයින්ට වෛරසය ආසාදනය වී ඇත්නම්, එවිට නිරෝධායන කාලය තුළ කොපමණ ආසාදිතයින් සංඛ්‍යාවක් රෝග ලක්ෂණ පෙන්නුම් කරන්නේ යැයි අපේක්ෂා කළ හැකි ද?
- (e) 1 වගුව ඇසුරින්, අධ්‍යයනයට සහභාගි වූ කොරෝනා ආසාදිතයින්ගේ මධ්‍යන්‍ය වයස සොයන්න.

6. මෙම ප්‍රශ්නය, ක්‍රිකට් තරඟ විනිශ්චය සඳහා භාවිත කෙරෙන තාක්ෂණයක මූලික සංකල්පයක් මත පදනම් වේ. ක්‍රිකට් පිටියක් ඉහළින් දර්ශනය වන ආකාරය (top view) 1 රූපයේ දැක්වේ. A හා B යනු පන්දු රකින්නන් දෙදෙනෙකු සිටින ස්ථාන වේ. CD කඩ ඉරෙන් දැක්වෙන්නේ පිහිකරුගේ ප්‍රහාරයකදී පන්දුව ගමන් කරන රේඛීය පථයයි. කාටිසියානු ඛණ්ඩාංක තලයක් රූපය මත ස්ථානගත කර ඇත්තේ, එහි මූල ලක්ෂ්‍යය, වෘත්තාකාර පිටියේ කේන්ද්‍රය හා සමපාත වන ලෙස ය. (මෙය පරිමාණයට අදින ලද රූපයක් නොවේ.)

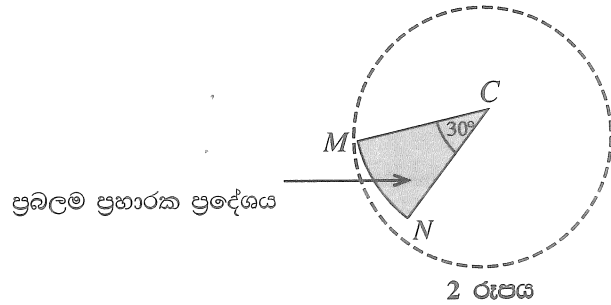


- (a) AB සරල රේඛාවේ මධ්‍ය ලක්ෂ්‍යය, මූල ලක්ෂ්‍යය (0, 0) වේ. B ලක්ෂ්‍යයෙහි ඛණ්ඩාංක (30, 0.2) වේ. පහත දෑ සොයන්න.
  - (i) A ලක්ෂ්‍යයෙහි ඛණ්ඩාංක
  - (ii) AB රේඛාවේ අනුක්‍රමණය
- (b) C ලක්ෂ්‍යයෙහි ඛණ්ඩාංක (0, 8) වේ. CD රේඛාව AB රේඛාවට ලම්බ වේ. CD සරල රේඛාව හා සම්බන්ධ පහත දෑ සොයන්න.
  - (i) අනුක්‍රමණය
  - (ii) y අන්තඃඛණ්ඩය
  - (iii) සමීකරණය

(c)  $CD$  රේඛාව දිගේ පන්දුව ඉදිරියෙන් පිහිටි කඩුල්ල දෙසට ගමන් කරයි. එක් කඩුලු කුරක් පිහිටි ඛණ්ඩාංක  $(0.12, -10)$  යැයි දී ඇති විට, පන්දුව මෙම කුරේ ගැටෙන්නේදැයි නිර්ණය කරන්න.

(d)  $C$  හි සිට ප්‍රභාර එල්ල කරන පිතිකරුවකුගේ ප්‍රබලම ප්‍රභාරක ප්‍රදේශය  $2$  රූපයේ  $CMN$  කේන්ද්‍රික ඛණ්ඩයෙන් පෙන්වයි.  $\widehat{MCN}$  කෝණය  $30^\circ$  හා  $CM$  අරය  $62$  m යැයි දී ඇත. පහත දෑ ගණනය කරන්න.

- (i)  $\widehat{MCN}$  කෝණය රේඩියනවලින්
- (ii)  $MN$  වාපයේ දිග ( $\pi = 3$  ලෙස සලකන්න.)
- (iii)  $CMN$  කේන්ද්‍රික ඛණ්ඩයේ වර්ගඵලය ( $\pi = 3$  ලෙස සලකන්න.)



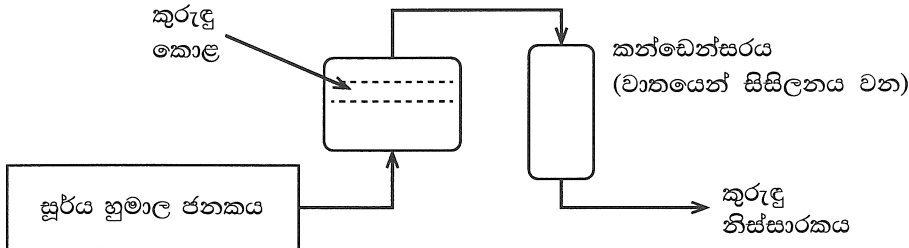
(e) වෘත්තාකාර හතරේ සීමාව (boundary line) මඟින් ක්‍රීඩාපිටිය තුළ ක්‍රීඩා කරන ප්‍රදේශය මායිම් වේ. හතර සීමාව මත පිහිටි ලක්ෂ්‍යයක ඛණ්ඩාංක  $(16, 63)$  යැයි දී ඇති විට, ක්‍රීඩා කරන ප්‍රදේශය සම්බන්ධ පහත දෑ ගණනය කරන්න. ( $\pi = 3$  යැයි සලකන්න.)

- (i) අරය
- (ii) වර්ගඵලය

**C කොටස - රචනා**

7. තාක්ෂණවේදය විෂය ධාරාව හදාරන සිසුන් කණ්ඩායමක් විසින් නැවත භාවිත කළ හැකි මුහුණු ආවරණ නිපදවීමේ ව්‍යාපෘතියක් ආරම්භ කරන ලදී.

- (a) (i) මුහුණු ආවරණයක් භාවිත කිරීමෙන් කුමක් අපේක්ෂා කෙරේ ද?
- (ii) ක්‍රීඩා ක්‍රියාකාරකම්වලදී මුහුණු ආවරණ පැළඳීම නිර්දේශ නොකරන්නේ ඇයි?
- (iii)  $3R$  සංකල්පයට අනුව නැවත භාවිත කළ හැකි මුහුණු ආවරණයක් නිපදවීමේ අරමුණු දෙකක් ලියන්න.
- (b) පාසලේ තාක්ෂණ සංගමය මඟින් අරමුදල් සෙවීම සඳහා මුහුණු ආවරණ විශාල වශයෙන් නිෂ්පාදනය කිරීමට සැලසුම් කරයි.
  - (i) නිෂ්පාදන ක්‍රියාවලියක් ආරම්භ කිරීම සඳහා අවශ්‍ය වන මූලික සම්පත් පහ මොනවා ද?
  - (ii) නිෂ්පාදන ක්‍රියාවලියක් සඳහා ස්වාභාවික අමුද්‍රව්‍යයක් තෝරා ගැනීමේදී සැලකිය යුතු සාධක දෙකක් ලියන්න.
- (c) බොහෝ ද්විතීයික පරිවෘත්තය අඩංගු තනුක කරන ලද කුරුඳු කොළ නිස්සාරකයකින් මුහුණු ආවරණයේ බාහිර ස්තරය පිරියම් (පොඟවා) කිරීම මඟින් එහි ගුණාත්මක බව ඉහළ නැංවීමට සැලසුම් කර ඇත. කුරුඳු නිස්සාරකය සකස් කරගැනීමට අදාළ ක්‍රියාවලිය පහත ගැලීම් සටහනින් දක්වා ඇත.



- (i) කුරුඳුවලින් නිස්සාරණය කරනු ලබන ප්‍රධාන ද්විතීයික පරිවෘත්තය කුමක් ද?
- (ii) මුහුණු ආවරණයේ පිටත ස්තරය කුරුඳු නිස්සාරකයෙන් පිරියම් කිරීම මඟින් එයට එකතු කළ හැකි එක් ගුණාංගයක් ලියන්න.
- (iii) ඉහත ක්‍රියාවලියේදී කුරුඳු නිස්සාරකය නිපදවීමට භාවිත කරන ලද පුනර්ජනනීය සම්පත් දෙකක් සඳහන් කරන්න.
- (iv) ඉහත නිස්සාරණ ක්‍රියාවලිය සඳහා සුර්ය හුමාල ජනකයක් භාවිත කිරීමේ පාරිසරික වාසියක් හා ආර්ථික වාසියක් ලියන්න.
- (v) සුර්ය ශක්තිය භාවිතයෙන් හුමාලය නිපදවීමේදී මතු වන ගැටලු දෙකක් සඳහන් කරන්න.

(vi) හුමාල ජනකය වෙත සූර්ය විකිරණ යොමු කරන පරාවලයික පෘෂ්ඨයේ වර්ගඵලය  $3 \text{ m}^2$  වේ. මෙම පෘෂ්ඨයෙන් හුමාල ජනකය වෙත සපයන ශක්තිය  $1 \text{ kJ m}^{-2} \text{ s}^{-1}$  වේ. හුමාල ජනකය මඟින් පැයකදී එකතු කර ගන්නා ශක්ති ප්‍රමාණය ගණනය කරන්න.

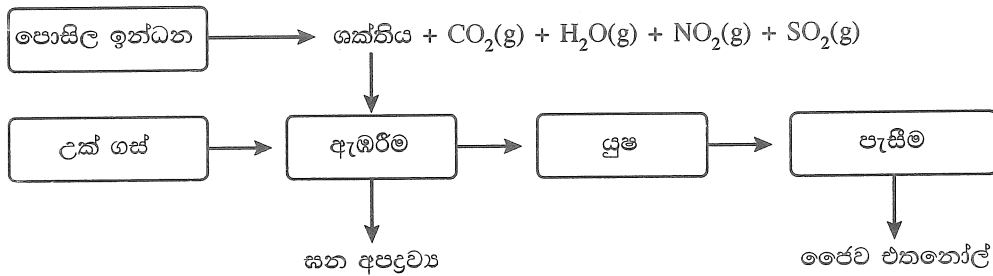
(vii) හුමාලය නිෂ්පාදනය ඇරඹීමෙන් පසු, ඉහත ශීඝ්‍රතාවෙන් ශක්තිය ලබා ගනිමින් හුමාලය  $1 \text{ g}$  ක් නිෂ්පාදනය කිරීමට ගත වන කාලය ගණනය කරන්න. (හුමාලයේ විශිෂ්ට ගුණිත තාපය  $2.26 \text{ MJ kg}^{-1}$  වේ.)

8. (a) සුක්රෝස් වයසැකරයිවයකි.

(i) සුක්රෝස්හි අන්තර්ගත මොනොසැකරයිඩ දෙක නම් කරන්න.

(ii) සුක්රෝස්හි මූලික ජෛව ක්‍රියාවලිය කුමක් ද?

(b) සුක්රෝස්, උක් ගස මඟින් නිපදවන ප්‍රාථමික පරිවෘත්තජයක් වේ. නිස්සාරණය කරන ලද උක් යුෂ, ක්ෂුද්‍රජීවීන් යොදාගනිමින් එතනෝල් බවට පරිවර්තනය කළ හැකි ය. උක් ගස යොදාගනිමින් ජෛව එතනෝල් නිෂ්පාදනය කිරීමේ ක්‍රියාවලිය පහත දක්වා ඇත.



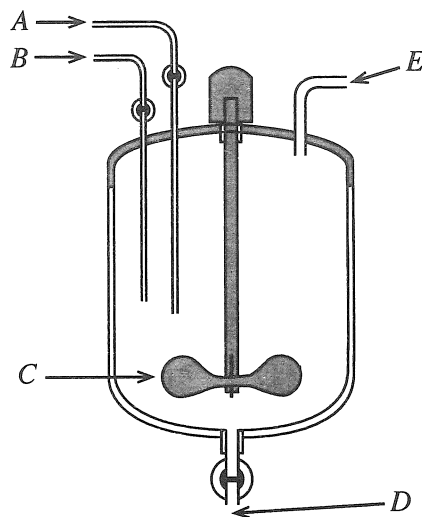
(i) ඉහත ක්‍රියාවලියේදී නිපදවෙන අම්ල වැසි සඳහා දායක වන වායු මොනවා ද?

(ii) මෙම ක්‍රියාවලියේදී නිපදවෙන හරිතාගාර වායු නම් කරන්න.

(iii) ජෛව එතනෝල් භාවිත කිරීමේ වාසි දෙකක් සහ අවාසි දෙකක් බැගින් සඳහන් කරන්න.

(iv) එතනෝල් රසායනිකව සංශ්ලේෂණය කිරීමේ ප්‍රධාන වාසි දෙකක් ලියන්න.

(c) ලෝක සෞඛ්‍ය සංවිධානය (WHO) මඟින් නිර්දේශිත, දැන් විෂබීජ නාශක (Hand sanitizer) වට්ටෝරුවක ප්‍රධාන සංඝටක එතනෝල්, හයිඩ්‍රජන් පෙරොක්සයිඩ්, ග්ලිසරෝල් හා ආඝ්‍රාන ජලය වේ. දැන් විෂබීජ නාශකය නිෂ්පාදනය සඳහා යොදාගනු ලබන ප්‍රතික්‍රියා කුටීරය පහත දක්වා ඇත.



(i) රූපයේ A, B, C, D සහ E ලෙස ලකුණු කර ඇති එක් එක් කොටසේ කාර්යය කුමක් ද?

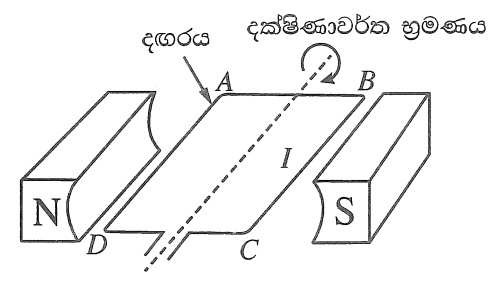
(ii) ඉහත නිෂ්පාදන ක්‍රියාවලිය අඩු උෂ්ණත්වයකදී සිදු කිරීම සුදුසු බව නිර්දේශ කර ඇත. එයට හේතුව පැහැදිලි කරන්න.

(iii) විෂබීජ නාශකයේ ඇති හයිඩ්‍රජන් පෙරොක්සයිඩ්හි මූලික කාර්යය කුමක් ද?

D කොටස - රචනා

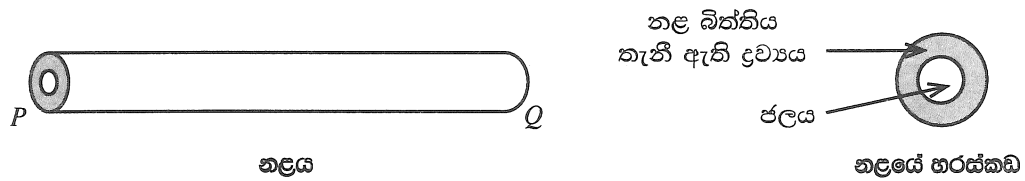
9. (a) අරය  $r$  වූ වෘත්තාකාර පටයක් ඔස්සේ ඒකාකාර වෘත්ත චලිතයක යෙදෙන වස්තුවක් සලකන්න.  $v = r\omega$  සමීකරණය භාවිතයෙන් එහි කෝණික ප්‍රවේගය ගණනය කළ හැකි ය.
- (i)  $v$  සහ  $\omega$  මගින් නිරූපණය කරන භෞතික රාශි නම් කරන්න.
  - (ii) වෘත්ත චලිතයේ යෙදෙන වස්තුවක් ඒකාකාර වේගයෙන් චලනය වුවත් නිතරම ත්වරණය වෙමින් පවතී. මෙයට හේතුව පැහැදිලි කරන්න.
- (b) ගුවන් තොටුපළක් වෙත ගොඩබෑමට අවකාශ ලැබෙන තුරු ගුවන් යානයක් අහසේ වෘත්තාකාර පටයක  $100 \text{ m s}^{-1}$  වේගයෙන් ගමන් කරමින් පවතී. ගුවන් යානයේ වෘත්තාකාර පටයේ අරය  $4 \text{ km}$  නම් එහි,
- (i) කෝණික ප්‍රවේගය  $\text{rad s}^{-1}$  වලින් හා
  - (ii) ආවර්ත කාලය මිනිත්තුවලින් ගණනය කරන්න.
- ( $\pi = 3$  ලෙස සලකන්න.)
- (c) එක එකෙහි ප්‍රතිරෝධය  $80 \Omega$  වන සර්වසම ප්‍රතිරෝධ ප්‍රමාණවත් සංඛ්‍යාවක් ඔබට සපයා ඇත. දෙන ලද ප්‍රතිරෝධ අවම සංඛ්‍යාවක් සම්බන්ධ කරගනිමින්, පහත එක් එක් සමක ප්‍රතිරෝධ ලබාගැනීමට වෙන වෙනම පරිපථ සටහන් අඳින්න.
- (i)  $40 \Omega$
  - (ii)  $400 \Omega$
  - (iii)  $460 \Omega$

- (d) (i) ඩයිනමෝවක දළ සටහනක් රූපයේ දැක්වේ. පහත එක් එක් පරාමිතියෙහි දිශාව කුමක් ද?
- (1) N සහ S චුම්බක ධ්‍රැව අතර චුම්බක ක්ෂේත්‍රය
  - (2) B සහ C අතර ධාරාව ( $I$ )



(ii) ඩයිනමෝවේ ජනනය වන ධාරාවේ ප්‍රමාණය කෙරෙහි බලපාන ප්‍රධාන සාධක තුන ලියා දක්වන්න.

10. වාතයේ තබා ඇති PQ නමැති සෘජු නළයකට එක කෙළවරකින් ඇතුළු වන උණු ජලය අනෙක් කෙළවරින් සිසිල් ජලය ලෙස පිට වේ. තාපය හුවමාරු වන්නේ නළ බිත්තිය තැනී ඇති ද්‍රව්‍යය හරහා ය.



- (a) ඉහත දක්වා ඇති නළයෙහි තාප සංක්‍රාමණය සිදු වන්නේ ජලයේ සිට වාතයට ද? නැතහොත් වාතයේ සිට ජලයට ද?
- (b) සන්නයනය, සංවහනය සහ විකිරණය යන ක්‍රම අතුරෙන් පහත එක් එක් යුගලය අතර තාප සංක්‍රාමණය සිදු වන ප්‍රධාන ක්‍රමය කුමක් ද?
  - (i) නළය තුළ ඇති උණුසුම් ජලය සහ නළය සාදා ඇති ද්‍රව්‍යය අතර
  - (ii) නළය සාදා ඇති ද්‍රව්‍යය සහ අවට වාතය අතර

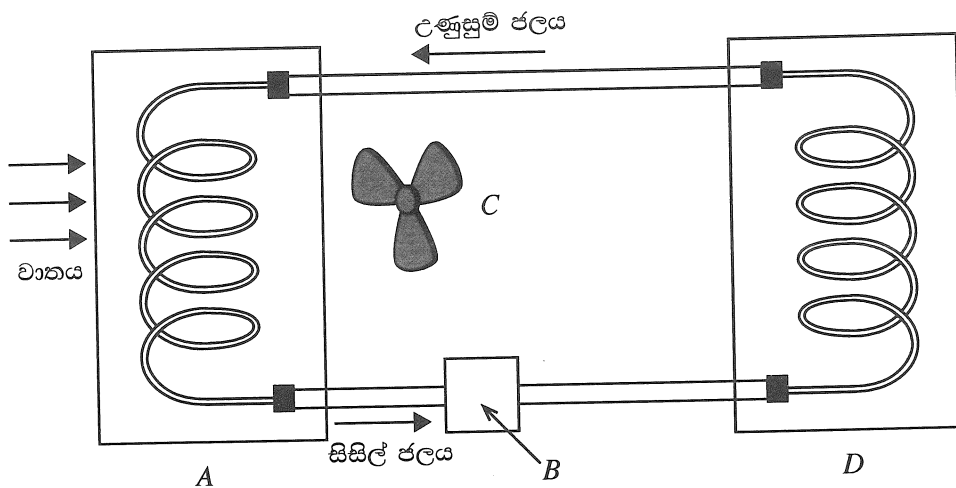
(c) නළය තුළ ඇති උණු ජලය සහ නළය අවට ඇති වාතය අතර තාප හුවමාරුව වඩා කාර්යක්ෂම කළ යුතුව ඇත. එසේ කරනු පිණිස සාධක පහක් වෙනස් කිරීමට නියමිතය. එක් එක් සාධකය වෙනස් කිරීම සම්බන්ධයෙන් A නමැති ශිෂ්‍යයකු හා B නමැති ශිෂ්‍යයකු විසින් ඉදිරිපත් කළ යෝජනා පහත දැක්වේ.

	වෙනස් කිරීමට නියමිත සාධකය	A ශිෂ්‍යයා විසින් කළ යෝජනාව	B ශිෂ්‍යයා විසින් කළ යෝජනාව
(1)	නළය සාදා ඇති ද්‍රව්‍යය	රබර් භාවිත කිරීම	තඹ භාවිත කිරීම
(2)	නළයේ බාහිර පෘෂ්ඨය	පරිවරණය නොකර තැබීම	පරිවරණය කර තැබීම
(3)	නළයේ බාහිර පෘෂ්ඨයේ ස්වභාවය	රළු බවට පත් කිරීම	ඔප දැමීම
(4)	නළයේ ස්වභාවය	කෙටිව හා සෘජුව තැබීම	දිගුව හා සර්පිලාකාරව තැබීම
(5)	නළය වටා ඇති වාතය	වේගවත් වායු ධාරාවක් ලෙස පවත්වා ගැනීම	මද වේගයෙන් යුත් වායු ධාරාවක් ලෙස පවත්වා ගැනීම

(i) ඉහත (1) සිට (5) තෙක් ඇති එක් එක් සාධකය සඳහා A සහ B ශිෂ්‍යයන් ඉදිරිපත් කළ යෝජනා අතුරෙන් වඩා සුදුසු යෝජනා ලියන්න.

(ii) ඉහත (i) හි ඔබ විසින් දෙන ලද එක් එක් තීරණය සඳහා වෙන් වෙන් වශයෙන් හේතු ඉදිරිපත් කරන්න.

(d) මෝටර් රථ එන්ජිමක් ක්‍රියාත්මක වීමේදී එය අඛණ්ඩව රත් වන බැවින් සිසිලන පද්ධතියක් යොදා එන්ජිම සිසිල් කළ යුතු වේ. එවැනි සිසිලන පද්ධතියක ඇතුළත් විය යුතු A, B, C සහ D යන මූලික උපාංග සහිත රූප සටහනක් පහත දැක්වේ. එහි එන්ජිම සහ සිසිලන ඒකකය (රේඩියේටරය) යන දෙකම සර්පිලාකාර නළ දෙකකින් නිරූපණය කර ඇත.



A, B, C හා D අතුරින් පහත දැක්වෙන එක් එක් ක්‍රියාවලිය සඳහා දායක වන උපාංගය නම් කරන්න.

- (i) තාප උත්පාදනය
- (ii) සිසිලනය
- (iii) ජල සංසරණය
- (iv) වාත සංසරණය

(e) රේඩියේටරයක් තුළට උෂ්ණත්වය  $90\text{ }^\circ\text{C}$  වූ උණුසුම් ජලය  $0.5\text{ kg s}^{-1}$  ශීඝ්‍රතාවෙන් ගලා යනු ලැබේ. එයින් පිටවන ජලයේ උෂ්ණත්වය  $40\text{ }^\circ\text{C}$  නම්, තාපය හානිවීමේ ශීඝ්‍රතාව ගණනය කරන්න. (ජලයේ විශිෂ්ට තාප ධාරිතාව  $4200\text{ J kg}^{-1}\text{ }^\circ\text{C}^{-1}$  වේ.)

\*\*\*

තාක්ෂණවේදය සඳහා විද්‍යාව  
தொழினுட்பவியலுக்கான விஞ்ஞானம்  
Science for Technology

II  
II  
II

67 II

ප්‍රශ්න අංකය  
வினா இல. } 5 (b)  
Question No.



මෙතැනින් මෙහි කපන්න



Grid area for writing answers.