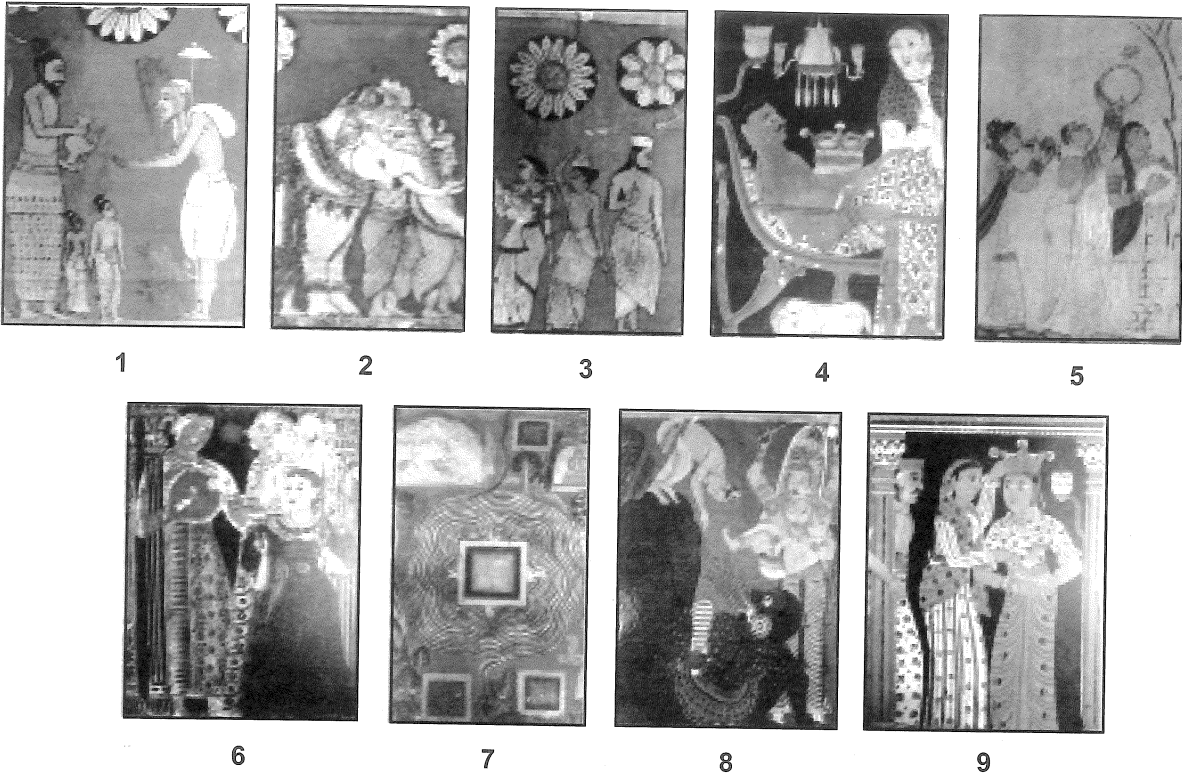


4. භාරතයේ 'මෝරිය' යුගයේ ඉදි වූ නිර්මාණශීලීත්වයෙන් අනූන ස්ථම්භ ශීර්ෂය සේ සැලකෙන්නේ,
 (1) ලෝරියා නන්ද නගර ය. (2) රාම්පූර්වා ය.
 (3) සාරානාත් ය. (4) සාංචිය ය.
 (5) වෛශාලී ය. (.....)

5. යුරෝපයේ ප්‍රාග් ඓතිහාසික ගුහා සිතුවම් අතර 'දිගින් අඩි 17 ක් වන ගව රුව' දක්නට ලැබෙන ගුහාව වනුයේ,
 (1) පොන්ඩිගෝම් ය. (2) ලැස්කෝ ය.
 (3) ඇල්ටම්රා ය. (4) ඡෝවේ ය.
 (5) කෝගුල් ය. (.....)

● ප්‍රශ්න අංක 6 සිට 10 තෙක් අසා ඇති ප්‍රශ්නවලට වඩාත් ගැලපෙන පිළිතුර අංක 1 සිට 9 තෙක් අංක කර ඇති පහත සඳහන් චිත්‍ර ඇසුරෙන් තෝරන්න.



6. කඩොල්ගල්ල පරපුරේ සිත්තරුන් විසින් අඳින ලද සිතුවම් කුමක් ද?
 (1) 4 (2) 5 (3) 6 (4) 8 (5) 9 (.....)

7. ජාතක කථා තේමා නොවන සිතුවම් මොනවා ද?
 (1) 4,5 (2) 5,6 (3) 6,7 (4) 7,8 (5) 7,9 (.....)

8. මැදවල විහාරයෙන් උපුටාගෙන ඇති සිතුවම් මොනවා ද?
 (1) 1,3 (2) 2,3 (3) 3,4 (4) 4,5 (5) 5,6 (.....)

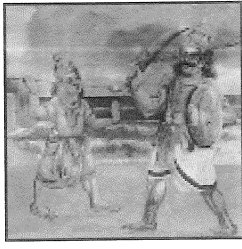
9. මේ අතරින් ලෙන් විහාර ආශ්‍රිත සිතුවම් ලෙස සැලකෙන්නේ මොනවා ද?
 (1) 1,2,5 (2) 2,3,5 (3) 2,5,7 (4) 4,5,7 (5) 5,6,7 (.....)

10. මහනුවර සම්ප්‍රදායේ උඩරට ශෛලිය නිරූපිත සිතුවම් මොනවා ද?
 (1) 1,2,3,7 (2) 2,3,4,7 (3) 3,4,5,6 (4) 4,5,6,9 (5) 5,6,7,8 (.....)

● ප්‍රශ්න අංක 11 සිට 15 තෙක් අසා ඇති එක් එක් ප්‍රශ්නයට වඩාත් ගැලපෙන පිළිතුර A, B, C, D, E ලෙස නම් කර ඇති පහත සඳහන් විකු ඇසුරෙන් තෝරන්න.



A



B



C



D



E

11. A අක්ෂරයෙන් දැක්වෙන්නේ,

- (1) විදුක්ත සනරුපී හැඩතල යොදාගත් වික්‍රයකි.
- (2) ඝන මාධ්‍ය භාවිතයෙන් කළ යථාරූපී සිතුවමකි.
- (3) වර්ණ භාවිතයේ දී ශාස්ත්‍රාලයීය ශිල්පක්‍රම උපයෝගී කොට ගත් වික්‍රයකි.
- (4) වස්තූන්ගේ ප්‍රකෘති ස්වභාවය යථාරූපීව භාවිත කළ අවස්ථාවකි.
- (5) ප්‍රකාශනයේ තීව්‍රතාව උදෙසා විසංගතව වර්ණ භාවිත කිරීමකි. (.....)

12. B අක්ෂරයෙන් දැක්වෙන වික්‍රය නිර්මාණය කළ නාරායන ස්වාමි,

- (1) කෝවිල් වික්‍ර සඳහා බටහිර ශිල්පක්‍රම භාවිත කළේය.
- (2) කතාන්දර කීමේ ක්‍රමවේදය අනුව වික්‍ර නිර්මාණය කළේය.
- (3) ස්වභාවිකත්වය නිරූපණය කිරීමට මුල්තැන දුන්නේය.
- (4) වර්ණවලට වඩා රේඛාවට වැඩි අවධානයක් යොමු කළ කළේය.
- (5) හින්දු සාහිත්‍යයේ එන සිද්ධි තත්ත්වකාරයෙන් නිරූපණය කළේය. (.....)

13. C අක්ෂරයෙන් දැක්වෙන රිචඩ් ගේබ්‍රියල්ගේ සිතුවම,

- (1) ආගමික කාර්යයක් සඳහා යන කාන්තාවන් පිළිබඳ විග්‍රහයකි.
- (2) රූප හා වර්ණ නිරූපණාත්මකව හා සංකේතාත්මකව භාවිත කිරීමකි.
- (3) තලය පුරා මනා වර්ණ සංගතතාවක් රැකගත් කෘතියකි.
- (4) කාන්තාවන් දෙපිරිසක් අතර පුවතක් නිරූපණය කරන්නකි.
- (5) යථාරූපී ස්වරූපය ශෛලිගතව නිරූපණය කිරීමකි. (.....)

14. D අක්ෂරයෙන් දැක්වෙන ජෙමිනි රෝයිගේ සිතුවම,

- (1) දඩයම් සිද්ධියක් යථාරූපීව ඉදිරිපත් කිරීමකි.
- (2) ඉන්දීය කලා ලක්ෂණ නිරූපිත කල්පිත ප්‍රකාශනයකි.
- (3) ඉන්දීය ජන කලා ආභාසය අනුව කළ ශෛලිගත සංරචනයකි.
- (4) ශිල්පියා තමාට ආවේනික ශෛලිය අනුව කළ නිර්මාණයකි.
- (5) කල්පිතයක් විදුක්තරූපීව දැක්වීමට දැරූ උත්සාහයකි. (.....)

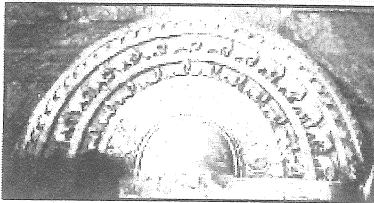
15. E අක්ෂරයෙන් දැක්වෙන කාන්තා රූපය,

- (1) ශෝකාත්මක බව ප්‍රකාශ කෙරෙන ආලේඛ්‍ය වික්‍රයකි.
- (2) විමසුම් ස්වභාවය නිරූපිත ස්වභාවිකවාදී රෝම ආලේඛ්‍ය වික්‍රයකි.
- (3) රෝම ශිල්පියෙකු විසින් කළ ස්ත්‍රීත්වය පිළිබඳ තාත්වික ප්‍රකාශනයකි.
- (4) රෝම ශිල්පියෙකුගේ ආලේඛ්‍ය වික්‍ර කලාව පිළිබඳ නිදසුනකි.
- (5) රූමත් තරුණ කාන්තාවක් පිළිබඳව කෙරෙන වික්‍රමය විග්‍රහයකි. (.....)

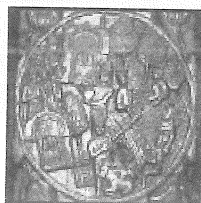
● ප්‍රශ්න අංක 16 සිට 20 තෙක් ප්‍රශ්නවලට වඩාත් යෝග්‍ය පිළිතුර පහත සඳහන් F, G, H, I, J ලෙස නම් කර ඇති කැටයම් ඡායාරූප ඇසුරෙන් තෝරන්න.



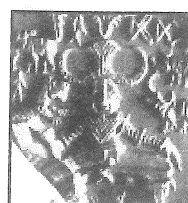
F



G



H



I



J

16. F අක්ෂරයෙන් දැක්වෙන ඉසුරුමුණි කැටයම,

- (1) ඇතුන්ගේ සරල හැඩතල කැටයම් කළ මහඟු නිර්මාණයකි.
- (2) ජල ක්‍රීඩාවට සැරසෙන ඇතුන් නිරූපණය කිරීමට ගත් උත්සාහයකි.
- (3) මහත් ආයාසයකින් යුතුව ඇතුන්ගේ චලන ඉරියව් යථාරූපීව නිරූපණය කිරීමකි.
- (4) පිහිටි ගලේ ස්වභාවය උපයෝගී කරගනිමින් ඇතුන්ගේ චලන ඉරියව් නිරූපණය කිරීමකි.
- (5) ඇතුන්ගේ නිසල ඉරියව් ස්වභාවික අයුරින් මතුකිරීමට ගත් උත්සාහයකි. (.....)

17. G අක්ෂරයෙන් දැක්වෙන සඳකඩපහණ,

- (1) සංකල්පනාත්මකව නෙළන ලද අල්ප උන්නත පුවරු කැටයමකි.
- (2) පඩිපෙළක් පාමුල යෙදූ කැටයම් කරන ලද පුවරුවකි.
- (3) පොළොන්නරු ශිල්පියාගේ ප්‍රතිභාවේ මහිමය පෙන්වන කැටයමකි.
- (4) අනුරාධපුර කැටයම් ශිල්පියාගේ කුසලතාව නිරූපිත නිර්මාණයකි.
- (5) බුදු දහමේ විස්තර වන 'භව චක්‍රය' නිරූපණය කිරීමට ගත් උත්සාහයකි. (.....)

18. H අක්ෂරයෙන් දැක්වෙන ඉන්දිය භාරූත් කැටයමෙන්,

- (1) ජේතවන භූමිය බුදුරදුන්ට පිදීම නිරූපණය කෙරෙයි.
- (2) බුදුරදුන් වෙනුවට බෝධිය යොදාගත් අවස්ථාවක් දැක්වෙයි.
- (3) භාරූත් ශිල්පියා සතු සිද්ධි නිරූපණය කිරීමේ හැකියාව පැහැදිලි කෙරෙයි.
- (4) අනේපිඬු සිටානන් බුදුරදුන් හමුවීම නිරූපණය කෙරෙයි.
- (5) ජේතවනාරාමයේ බුදුරදුන් වැඩ සිටි අවස්ථාව නිරූපණය කෙරෙයි. (.....)

19. I අක්ෂරයෙන් දැක්වෙන ඉන්දු නිම්න මුද්‍රාවෙන් නිරූපණය වන්නේ,

- (1) අං සහිත හිස්වැස්මක් පැළැඳි දෙවියෙකු වේ.
- (2) වනයට හා සතුන්ට අධිපති දෙවියෙකු වේ.
- (3) යෝගාසන ඉරියව්වෙන් සිටින යෝගාවචරයෙකු වේ.
- (4) අං සහිත හිස්වැස්මක් පැළැඳි පශුපති වේ.
- (5) ත්‍රිශූලයක් සහිත හිස්පළඳනාව පැළඳ සිටින ආගමික පූජකයෙකු වේ. (.....)

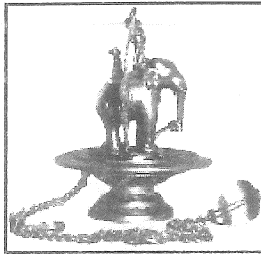
20. J අක්ෂරයෙන් දැක්වෙන කුලුනු කැටයම,

- (1) ඉතා විසිතරු ලෙස කැටයම් කරන ලද කොරින්තියන් කුලුනයි.
- (2) කොරින්ත් නගරයේ බහුලව දක්නට ඇති කුලුනු වර්ගයයි.
- (3) ඇතීනා දෙවොල තුළ දක්නට ඇති කුලුනු වර්ගයේ හිසයි.
- (4) ග්‍රීසියේ පැරණිම කුලුනු වර්ගය වන ඩොරික් කුලුනයි.
- (5) ග්‍රීසියේ බහුලව දක්නට ඇති අයොනික් කුලුනයි. (.....)

- ප්‍රශ්න අංක 21 සිට 25 තෙක් ඇති එක් එක් ප්‍රශ්නයට වඩාත් ශුච්‍රපෙන පිළිතුර පහත සඳහන් K, L, M, N, O යනුවෙන් නම් කර ඇති කලා කෘති ඇසුරෙන් තෝරන්න.



K



L



M



N



O

21. K අක්ෂරයෙන් දැක්වෙනුයේ,

- (1) හින්දු ආභාසය මත ලෝකඩ වාක්තු ක්‍රමයට නිපද වූ ප්‍රතිමාවකි.
- (2) මහාරාජ ලීලාවෙන් වැඩහිඳින රාජකීයයෙකුගේ පිළිරුවකි.
- (3) අනුරාධපුර යුගයේ අවසාන භාගයට අයත් අවලෝකිතේශ්වර පිළිරුවකි.
- (4) ලෝකඩ ඝන වාක්තු ක්‍රමයෙන් නිපදවා ඇති රන් ආලේපිත පිළිරුවකි.
- (5) ලෝකඩ මාධ්‍යයෙන් වාක්තු කොට ඇති පද්මපානි බෝසත් රුවයි.

(.....)

22. L අක්ෂරයෙන් දැක්වෙනුයේ,

- (1) දියුණු තාක්ෂණික ක්‍රමවේදයක් යොදාගෙන ඇති දැදිගමින් හමුවූ පහතකි.
- (2) ක්‍රි.ව. 13-15 අතර කාලයට අයත් ලෝහමය ඇත් පහතකි.
- (3) දැදිගමින් හමුවූ, එල්ලා තැබෙන අයුරින් නිර්මිත කලාත්මක ඇත් පහතයි.
- (4) දියුණු තාක්ෂණයකින් හා කලාත්මක බවින් යුත් කොටුවෙහෙර ඇත් පහතයි.
- (5) ලෝහ වාක්තු ක්‍රමයට අනුව නිපදවා ඇති කලාත්මක ඇත් පහතකි.

(.....)

23. M අක්ෂරයෙන් දැක්වෙනුයේ,

- (1) සැතපෙන ඉරියව්ව නිරූපිත පිහිටි ගලින් නෙළන ලද පිළිමයකි.
- (2) පොලොන්නරුවේ ආලාභන පිරිවෙන් සංකීර්ණයට අයත් සැතපෙන පිළිමයයි.
- (3) පල්ලව කලා ලක්ෂණ නිරූපණය වෙතැයි සැලකෙන පිළිමයකි.
- (4) පැරකුම් රජ සමයේ නිර්මිත පොලොන්නරු ගල් විහාර සංකීර්ණයට අයත් සැතපෙන පිළිමයයි.
- (5) විශිෂ්ට මූර්තිමය ලක්ෂණ නිරූපිත ගලින් කරන ලද පොලොන්නරු පිළිමයයි.

(.....)

24. N අක්ෂරයෙන් දැක්වෙනුයේ,

- (1) දුෂ්කර ක්‍රියාව ආධ්‍යාත්මිකව හා භෞතිකව ගෙනහැර දැක්වෙන කෘතියකි.
- (2) බෝසතුන්ගේ දුෂ්කර ක්‍රියාව යථාරූපීව නිරූපණය කිරීමට ගන්ධාර ශිල්පියා ගත් වෑයමකි.
- (3) ගන්ධාර ශිල්පියාගේ මාධ්‍ය භාවිතයට හා ශිල්පීය හැකියාවට කදිම නිදසුනකි.
- (4) බෞද්ධ සාහිත්‍යයේ විස්තර කෙරෙන දුෂ්කර ක්‍රියාව යථාරූපීව නිරූපණය වූවකි.
- (5) බෝසතුන්ගේ කෘෂි වූ සිරුරේ ස්වභාවය ශෛලමය මාධ්‍යයෙන් නිරූපිත පිළිමයකි.

(.....)

25. O අක්ෂරයෙන් පිළිබිඹු වනුයේ,

- (1) ශ්‍රීක සම්භාව්‍ය යුගයේ නිම වූ ශ්‍රේෂ්ඨ නිර්මාණයකි.
- (2) පුනර්ජීවන යුගයේ බිහිවූ ශ්‍රේෂ්ඨතම කිරිගරුඬ මූර්තියයි.
- (3) ප්‍රතාපවත් පුද්ගලයෙකු නිරූපණයට ගත් ප්‍රශස්ත වෑයමකි.
- (4) හෙලනිස්ටික් යුගයේ විසූ ශ්‍රේෂ්ඨ මූර්ති ශිල්පියෙකුගේ මූර්තියකි.
- (5) ජූලියස් පාප් වහන්සේගේ සොහොන් ගැබෙහි ඇති ප්‍රධාන මූර්තියයි.

(.....)

- ප්‍රශ්න අංක 26 සිට 30 තෙක් ඇති එක් එක් ප්‍රශ්නයට වඩාත් ශුච්‍රපෙන පිළිතුර තෝරන්න.

26. යුරෝපයේ පශ්චාත් උපස්ථිතිවාදය ආරම්භ වීමට හේතු වූ ප්‍රධානතම කාරණය කුමක්ද?

- (1) වස්තු විෂයට වඩා හැඟීම් ප්‍රකාශනය ප්‍රබල බව සැලකීමයි.
- (2) ආලෝකය හා අඳුර ක්‍රීමාන ලක්ෂණ දැක්වීම සඳහා යොදා ගැනීමයි.
- (3) යථාරූපී ප්‍රකාශන පිළිවෙත වික්‍ර කලාවේ ඉදිරි ගමනට බාධාවක් ලෙස සැලකීමයි.
- (4) උපස්ථිතිවාදයේ සීමා රීතීන් අභිබවමින් නව ම. කෙරෙහි නැඹුරු වීමයි.
- (5) ස්වභාවිකත්වය නිරූපණයට වඩා කල්පිතයන් කෙරෙහි ශිල්පීන්ගේ නැඹුරුව වැඩි වීමයි.

(.....)

27. සාර්ථක කංචුක නිර්මාණයක දී වඩාත් වැදගත් වනුයේ,
- (1) අන්තර්ගතයට ගැලපෙන අයුරින් වර්ණ, හැඩතල භාවිතය හා සැලසුම් කිරීමයි.
 - (2) මාතෘකාව සඳහා ගැලපෙන නිර්මාණාත්මක අක්ෂර භාවිත කිරීමයි.
 - (3) විවිධ තාක්ෂණික ක්‍රමවේද ගැලපෙන පරිදි ඇසුරු කොට ගැනීමයි.
 - (4) ගැලපෙන චිත්‍ර හා රූපසටහන් ආකර්ෂණීය ලෙස නිර්මාණය කිරීම ය.
 - (5) මුද්‍රණ තාක්ෂණයට අනුරූපව වර්ණ භාවිත කළ හැකි පරිදි නිම කිරීමයි. (.....)

28. චිත්‍රමය සංරචනයක් යනුවෙන් අර්ථ ගැන්වෙනුයේ,
- (1) මනෝමය සංකල්පනාවක් විවරණය කෙරෙන වර්ණවත් ප්‍රකාශනයකි.
 - (2) කල්පිතයක් හෝ අත්දැකීමක් පදනම් කරගත් දෘශ්‍යමය ප්‍රකාශනයකි.
 - (3) වර්ණ, රේඛා, හැඩතල මාධ්‍යයෙන් කරනු ලබන තාත්වික ප්‍රකාශනයකි.
 - (4) අලංකාර හැඩතලවලින් හා පැහැපත් වර්ණ මාලාවකින් යුතු ප්‍රකාශනයකි.
 - (5) කිසියම් තේමාවක් වින්දනාත්මකව හා නිර්මාණශීලීව ප්‍රකාශ කිරීමකි. (.....)

29. මුද්‍රණය සඳහා ව්‍යාප්ත මෝස්තරයක් නිර්මාණය කිරීමේ දී වඩාත් වැදගත් වනුයේ,
- (1) සරල හැඩතල හා සීමිත වර්ණ මාලාවක් යොදා ගැනීමයි.
 - (2) නිර්මිත මෝස්තර කොටස සෙසු කොටස් සමග සෑම පැත්තකින්ම සම්බන්ධ කිරීමයි.
 - (3) නිර්මාණශීලී හැඩතල භාවිතය හා සිත්ගන්නාසුලු වර්ණ යෙදීමයි.
 - (4) කොටු රටාවක් මත පිහිටා සමාන ඒකක ගණනාවකින් තලය පිරියන සේ ඇඳීමයි.
 - (5) යොදාගත් හැඩතල තුළ ශීත හා උෂ්ණ වර්ණ සංගතව යෙදීමයි. (.....)

30. නිශ්චල ද්‍රව්‍ය අධ්‍යයනයේ දී අපේක්ෂා කෙරෙනුයේ,
- (1) මූලික සිද්ධාන්ත අනුව ද්‍රව්‍ය සමූහය අභිමත පරිදි ඇඳ, වර්ණ කර, නිම කිරීමයි.
 - (2) මූලික සිද්ධාන්ත භාවිත කරමින්, ගති ලක්ෂණ මතුවන පරිදි ඇඳ, වර්ණ කිරීමයි.
 - (3) ද්‍රව්‍ය සමූහයට අයත් වස්තූන් ක්‍රිමාණ ලක්ෂණ මතුවන අයුරින් ඇඳ, වර්ණ කිරීමයි.
 - (4) ද්‍රව්‍ය සමූහයේ අන්තර්ගත වස්තූන් නිවැරදිව ඇඳ, වර්ණ කිරීමයි.
 - (5) එක් එක් වස්තූන් වෙන වෙනම ඇඳ, ඒවායේ ස්වභාවය අනුව වර්ණ කිරීමයි. (.....)

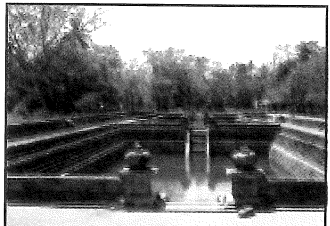
● ප්‍රශ්න අංක 31 සිට 35 තෙක් ඇති එක් එක් ප්‍රශ්නයට වඩාත් නිවැරදි පිළිතුර ඊට ඉදිරියෙන් දී ඇති වාස්තු විද්‍යා නිර්මාණ ඇසුරෙන් තෝරන්න.

31. මෙහි දැක්වෙන ගොඩනැගිල්ල,
- (1) සුවිසල් ගල් තලාවක් මත ඉදිකර ඇති විහාරස්ථානයකි.
 - (2) බුවනෙකබාහු රජ දවස ගණේශ්වරාවාර්ය විසින් ඉදිකරන ලද්දකි.
 - (3) දකුණු ඉන්දීය වාස්තු විද්‍යා ලක්ෂණ අනුව ඉදිකරන ලද්දකි.
 - (4) බෞද්ධ හා හින්දු ආගමික මධ්‍යස්ථානයක් ලෙස ඉදිකරන ලද්දකි.
 - (5) ගම්පොළ යුගයේ දී ස්ථපතිරායර් ශිල්පියා විසින් ඉදිකරන ලද්දකි.



(.....)

32. මෙහි දැක්වෙන වාස්තු විද්‍යා නිර්මාණය,
- (1) අනුරාධපුර රාජකීයයන් වෙනුවෙන් කළ ශෛලමය ජල තටාකයකි.
 - (2) අනුරාධපුර ශෛලමය පොකුණු අතර සුවිශේෂී නිර්මාණයකි.
 - (3) වාරි තාක්ෂණ නිපුණත්වය පෙන්නවන අගනා ශෛලමය කලා නිර්මාණයකි.
 - (4) අභයගිරි විහාර භූමිය තුළ ඉදිකරන ලද ශෛලමය පොකුණු යුගලයකි.
 - (5) මනාව ඔපමට්ටම් කරන ලද ශෛලමය පුවරුවලින් කරන ලද්දකි.



(.....)

33. මෙහි දැක්වෙන වාස්තු විද්‍යා නිර්මාණය,

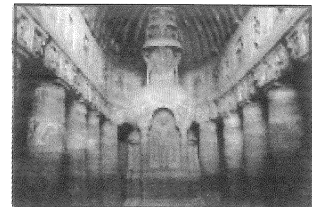
- (1) රාජ රාජ වෝල තම මෙහෙසිය වෙනුවෙන් කළ, අංක 2 ශිව දෙවොලයි.
- (2) කපා සැකසූ ගල් පුවරු යොදා කළ ශිව දෙවොලයි.
- (3) පොලොන්නරුවේ හින්දු ආගමික ඊශ්වරම් දෙවොලකි.
- (4) දකුණු ඉන්දියානුවන් විසින් තම පුද පූජා සඳහා කළ දෙවොලකි.
- (5) දකුණු ඉන්දීය වෝල වාස්තු විද්‍යා ලක්ෂණ නිරූපිත අංක 1 ශිව දෙවොලයි.



(.....)

34. මෙහි දැක්වෙන අජන්තා ගුහාව,

- (1) විත්‍ර ඇඳි ගුහා අතුරින් එකකි.
- (2) වෛත්‍ය ශාලාවක අභ්‍යන්තර දසුනකි.
- (3) විසිතුරු ලෙස සැකසූ විහාර ශාලාවකි.
- (4) හික්ෂුන් වහන්සේලාගේ රැස්වීම් ශාලාවකි.
- (5) අලංකාර කුලුණු සහිත වෘත්තාකාර ශාලාවකි.



(.....)

35. මෙහි දැක්වෙන දෙවොල,

- (1) පාරාවෝ රජවරුන් උදෙසා ඉදිකරන ලද්දකි.
- (2) ඊජිප්තුවේ ඉදිකළ දේවස්ථාන අතුරෙන් එකකි.
- (3) හොරස් දෙවියන් උදෙසා කැපවූ එඩිග්‍ර දෙවොලයි.
- (4) ඇමෝන් හිරු දෙවියන් උදෙසා ඉදිකළ කාර්නැක් දෙවොලයි.
- (5) නයිල් ගංගාධරයේ නැගෙනහිර ඉවුරේ පිහිටි ලක්සෝර් දෙවොලයි.



(.....)

● ප්‍රශ්න අංක 36 සිට 40 තෙක් ඇති එක් එක් ප්‍රශ්නයට වඩාත් ගැලපෙන පිළිතුර පහත සඳහන් විත්‍රය ඇසුරෙන් තෝරන්න.



36. මෙම සිතුවම,

- (1) තිබස් හි සොහොන් ගැබකින් හමුවූවකි.
- (2) භීසා හි දෙවොලකින් සොයා ගැනුණකි.
- (3) මධ්‍ය රාජධානි යුගයේ දී සිතුවම් වූවකි.
- (4) අමර්නා හි සොහොන් ගැබකින් හමුවූවකි.
- (5) පැරැණි රාජධානි යුගයට අයත් එකකි.

(.....)

37. මෙම සිතුවමෙහි තේමාව වී ඇත්තේ,
- (1) වංශාධිපතියෙකුගේ තේජස හා බලපරාක්‍රමය ප්‍රකාශ කිරීමයි.
 - (2) පැපිරස් ගස් අතර දඩයමේ යෙදෙන රජෙකුගේ ක්‍රියාකාරකමකි.
 - (3) වංශාධිපතියෙකු සිය පවුලේ අය සමග ඔරුවක නැගී කුරුලු දඩයමේ යෙදීමයි.
 - (4) වංශාධිපති යුවලක් පරිසරයේ සුන්දරත්වය විඳින අවස්ථාවකි.
 - (5) වංශාධිපතීන් පිරිසක් පැපිරස් ගස් අතරින් ඔරු සවාරියක යෙදෙන අවස්ථාවකි. (.....)

38. මෙම සිතුවම සංරචනය කිරීමේ දී,
- (1) පර්යාලෝකය, ත්‍රිමාණ ලක්ෂණ හා පරිමාණ රීති නොසලකා හැර ඇත.
 - (2) මානව රූප සහ සත්ත්ව රූප තලය පුරා විසිරී යන සේ නිරූපණය කර ඇත.
 - (3) තේමාවට උචිත අයුරින්, හැඩතල අතර සබඳතාව රැකෙන පරිදි, රූප ගලපා ඇත.
 - (4) ප්‍රධාන වර්තය සේම සෙසු වර්ත ද විශාලත්වයෙන් යුතුව දක්වා ඇත.
 - (5) ස්වභාවික හා සාම්ප්‍රදායික හැඩතල තලය පුරා සමබරව ගලපා ඇත. (.....)

39. මෙම සිතුවම ඇඳීමේ දී හා වර්ණ ගැන්වීමේ දී,
- (1) සාම්ප්‍රදායික රේඛාකරණයක් සහ වර්ණ රටාවක් අනුගමනය කර ඇත.
 - (2) සත්ත්ව රූප ස්වභාවිකව හා මානව රූප සාම්ප්‍රදායිකව සිතුවම් කර ඇත.
 - (3) ශීත වර්ණයට මුල් තැන දෙමින් රූප සවිස්තරාත්මකව ඇඳ ඇත.
 - (4) වර්ණ සහ රේඛා සමබර ආකාරයෙන් උපයෝගී කොට ගෙන ඇත.
 - (5) ශීත වර්ණ හා උෂ්ණ වර්ණ මනාව ගලපමින්, වර්ණ හා හැඩතල යොදා ඇත. (.....)

40. මෙම සිතුවම ගැන විමසීමේ දී,
- (1) ශිල්පියා නිදහස් ප්‍රකාශනය හා පැවති සම්ප්‍රදාය අතර අතරමං වී ඇති අයුරු පෙනේ.
 - (2) ඊජිප්තු වංශාධිපතීන් හා සොබාදහම අතර පවත්නා අරගලය අනාවරණය වේ.
 - (3) ගහ කොළ, සනා සිව්පාවාට වඩා වංශාධිපතීන් බලවත් ය යන්න පැහැදිලි වේ.
 - (4) සුන්දර සොබාදහමේ අසිරිය වින්දනය කරන්නන් පිළිබඳව විවරණ කෙරෙයි.
 - (5) මිනිසාගේ කෙලිලොල් බවට සුන්දර සොබාදහම ගොදුරු වී ඇති අයුරු පෙනෙයි. (.....)

**