

බස්නාහිර පළාත් අධ්‍යාපන மேல் மாணாணக் கல்வித் Western Province Educat බස්නාහිර පළාත් අධ්‍යාපන மேல் மாணாணக் கல்வித் Western Province Educat	බස්නාහිර පළාත් අධ්‍යාපන දෙපාර්තමේන්තුව - කොළඹ අධ්‍යාපන කලාපය மேல் மாணாணக் கல்வித் திணைக்களம் - கொழும்பு கல்வி வலயம் Western Province Education Department - Colombo Educational Zone	බස්නාහිර පළාත් අධ්‍යාපන மேல் மாணாணக் கல்வித் Western Province Educat බස්නාහිර පළාත් අධ්‍යාපන மேல் மாணாணக் கல்வித் Western Province Educat
--	--	--

දෙවන වාර ඇගයීම
 இரண்டாம் தவணை பதிப்பீடு - 2015
Second Term Evaluation

ශ්‍රේණිය } 11 தரம் } 11 Grade }	විෂයය } பாடம் } Subject }	පත්‍රය } வினாத்தாள் } Paper }	කාලය } காலம் } Time }
---------------------------------------	---------------------------------	-------------------------------------	-----------------------------

- විශේෂ උපදෙස්:**
- සියලු ම අයදුම්කරුවන් I වන කොටසේ ප්‍රශ්න 25ටම උත්තර සැපයිය යුතුය එයට අමතරව II උඩරට නර්තනය හෝ III පහතරට නර්තනය යන කොටසේ දෙකෙන් එක් කොටසකට පමණක් උත්තර සැපයිය යුතුය.
 - II, III කොටසේ වලින් කලවමේ ප්‍රශ්න තෝරා නොගත යුතුය. ඔබ උත්තර සපයන්නේ කුමන කොටසටදැයි උත්තර පත්‍රයේ පැහැදිලිව ලියා දැක්විය යුතුය.

- සැලකිය යුතුයි:**
- සියලු ම ප්‍රශ්නවලට පිළිතුරු සපයන්න.
 - අංක 01 සිට 40 තෙක් ප්‍රශ්නවල දී ඇති 1, 2, 3, 4 උත්තරවලින් නිවැරදි හෝ වඩාත් ගැලපෙන හෝ උත්තරය තෝරා ගන්න.
 - ඔබට සැපයෙන උත්තර පත්‍රයේ එක් එක් ප්‍රශ්නය සඳහා දී ඇති කව අතුරින් ඔබ තෝරාගත් උත්තරයේ අංකයට සැසඳෙන කවය තුළ (*) ලකුණ යොදන්න.
 - එම උත්තර පත්‍රයේ දී ඇති අනෙක් උපදෙස් ද පරෙස්සමෙන් කියවා ඒවා පිළිපදින්න.

I කොටස

- ප්‍රශ්න අංක 1 සිට 10 තෙක් ඇති වාක්‍ය වල හිස්තැනට ගැලපෙන උත්තරය තෝරන්න.
- පොළොන්නරු යුගයේ නර්තන කලාව සඳහා වැඩි ම රාජ්‍ය අනුග්‍රහය ලැබී ඇත්තේ රජතුමාගේ කාලයේ දී ය.

(1) II වන පරාක්‍රමබාහු	(2) චේදේන
(3) මහා පරාක්‍රමබාහු	(4) මහාදායීක මහානාග
 - ආචාර්ය, දොළහ පෙළපාලිය, මල් පද නැටීම පිළිවෙලින් සහ ශාන්ති කර්ම වල දී දැකිය හැක.

(1) පහතරට, උඩරට, සබරගමු	(2) සබරගමු, උඩරට, පහතරට
(3) උඩරට, සබරගමු, පහතරට	(4) උඩරට, පහතරට, සබරගමු
 - රූකඩ, කෝලම් සහ සොකරි පහතරට සහ උඩරට දී දැකිය හැකි වර්ග වේ.

(1) ගැමි නාටක	(2) ජන නැටුම්
(3) ශාස්ත්‍රීය නැටුම්	(4) පෙරහැර නැටුම්
 - ගායනයක් සමග ම තිත වාදනය කිරීම වශයෙන් ද, ගායනයට පෙර තිත වාදනය කිරීම වශයෙන් ද හඳුන්වයි.

(1) සම්ග්‍රහ - විෂමග්‍රහ	(2) විෂමග්‍රහ - අවග්‍රහ
(3) අවග්‍රහ - සම්ග්‍රහ	(4) සම්ග්‍රහ - අවග්‍රහ
 - සරළ බව, සාමූහික බව..... වල දැකිය හැකි විශේෂත්වයකි.

(1) ඉන්දීය නැටුම්	(2) ගැමි නැටුම්	(3) ශාස්ත්‍රීය නැටුම්	(4) ද්‍රවිඩ නැටුම්
-------------------	-----------------	-----------------------	--------------------
 - ගැටබෙරය, දවුල, තම්මැට්ටම, පංච තුර්ය භාණ්ඩ වර්ගීකරණයේ දී යන කාණ්ඩයන්ට අයත් ය.

(1) විතන, විතනාතන, ආතන	(2) ආතන, විතන, ආතන
(3) ආතන, විතනාතන, විතන	(4) ආතන, විතන, විතනාතන

(07) තිත් තිත් තිත් තෙයි, තාලම්පටින් වාදනය කරනුයේ මාත්‍රා වය.

- (1) 2 + 2 + 2 + 4
 (2) 4 + 3 + 3 + 4
 (3) 2 + 3 + 4 + 4
 (4) 3 + 3 + 4

(08) තිසරා, ලලිතරාග තාලය, උකුසා යන වන්නම් පිළිවෙලින් යන නර්තන සම්ප්‍රදායන්ට අයත් වේ.

- (1) සබරගමු, පහතරට, උඩරට
 (2) උඩරට, සබරගමු, පහතරට
 (3) පහතරට, සබරගමු, උඩරට
 (4) සබරගමු, උඩරට, පහතරට

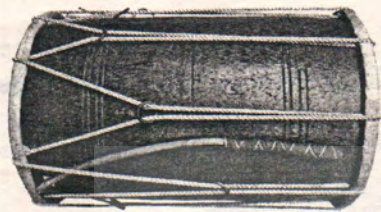
(09) "මහනුවර පෙරහැරේ රූමත් තරුණියෝ ලස්සනට නටත්, ඔවුන්ගේ උඩුකය නග්න වූ අතර යටිකයෙහි වැඩ දමූ වස්ත්‍ර ඇත්තේ ය." මෙසේ සඳහන් කර ඇත්තේ,

- (1) ඉඬන් බතුතා
 (2) ස්පිල් බර්ජන්
 (3) රොබට් නොක්ස්
 (4) ජෝන් ඩේවි

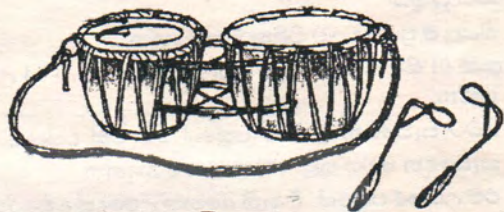
(10) රජයේ පාසල්වල නැටුම් කලාව පාසල් විෂයක් ලෙස ඉගැන්වීම ආරම්භ කළේ වර්ෂයේ දීය.

- (1) 1978
 (2) 1930
 (3) 1943
 (4) 1956

♦ අංක 11 සිට 15 තෙක් ප්‍රශ්න සඳහා රූප සටහන් ආශ්‍රයෙන් පිළිතුරු සපයන්න.



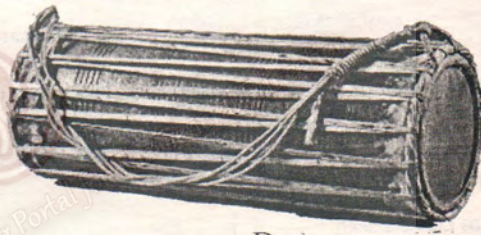
A



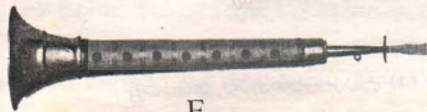
B



C



D



E



F

(11) ආතන, චිතන, චිතතාතන, සන සහ සුගිර අනු පිළිවෙලින් දක්වා ඇත්තේ පින්තූර වලිනි.

- (1) ABCEF
 (2) CBAFE
 (3) DCFDE
 (4) ACDEB

(12) දළදා මාළිගයේ තේවා වාදනයේ දී දැකිය නොහැකි වාද්‍ය භාණ්ඩය වනුයේ අකුරෙන් සඳහන් කර ඇති භාණ්ඩයයි.

- (1) A
 (2) B
 (3) E
 (4) D

(13) ගැමි නැටුම් නර්තනයේ දී දැනට ගන්නා උපකරණයක් ලෙස දැකිය හැකි වනුයේ අකුරෙන් නම් කර ඇති භාණ්ඩයයි.

- (1) B
 (2) D
 (3) F
 (4) E

(14) සන්නිවේදන කටයුතු සඳහා භාවිත කරන ලද්දේ අකුර දරණ වාද්‍ය භාණ්ඩයයි.

- (1) A
 (2) E
 (3) B
 (4) F

(15) තුන් වියන් තුනගුලක් දිගැති වාද්‍ය භාණ්ඩය දක්වා ඇත්තේ අකුරෙනි.
 (1) A (2) C (3) F (4) E

♦ අංක 16 සිට 25 තෙක් නිවැරදි පිළිතුර තෝරන්න.

(16) සම් වර්ග උපයෝගී කර ගෙන තාල වාදනය සඳහා නිපදවා ඇති භාණ්ඩ භාණ්ඩ නමින් හඳුන්වයි.
 (1) තත් (2) විතන (3) තාල (4) අවනද්ධ

(17) කළගෙඩි සහ ලී කෙළි යන ගැමි නැටුම් වලට සමාන ද්‍රවිඩ ගැමි නැටුම් වන්නේ ය.
 (1) වෙම්බු සහ කෝලාට්ටම් (2) හරත සහ කුම්මි
 (3) කට්ක් සහ කුම්චිපුඩි (4) මනිපුර් සහ කුම්මි

(18) වාචික අභිනයට සහ ආංගික අභිනයට අයත් වන්නේ නර්තනයේ දැකිය හැකි හා
 (1) වාදන - නර්තන අංගයන් ය. (2) නර්තනය - වාදනයයි.
 (3) ගායනය - නර්තන අංගයන් ය. (4) ගායනය - රංග වස්ත්‍රාභරණ ය.

(19) පැරණි ලී කෙළි නැටුමක් දක්නට ලැබේ.
 (1) ගඩලාදෙණිය විහාරයේ (2) ඇම්බැක්කේ දේවාලයේ
 (3) බෙන්තර ගලපාන විහාරයේ (4) යාපහුව පැරණි මාලිගයේ

(20) නව ග්‍රහයින්ගෙන් වන අපල උපද්‍රව දුරු කිරීමට ශාන්ති කර්මය කරනු ලැබේ.
 (1) රටයකුම (2) දෙවොල් මඩුව (3) බලි (4) කිරිමඩුව

(21) සැලලිහිණිය සහ කරදිය මුද්‍රා නාට්‍ය සහ යන ශූරින් විසින් නිෂ්පාදනය කරන ලදී.
 (1) වජිරා - වික්‍රමේන් (2) පණිහාරත - ශේෂා පලිහක්කාර
 (3) පණිහාරත - ප්‍රේම කුමාර (4) ප්‍රේම කුමාර - වික්‍රමේන්

♦ අංක 22 සිට 25 දක්වා ප්‍රශ්නවලට වගුව ඇසුරින් පිළිතුරු සපයන්න.

	1	2	3
A	කිරිටම්	ශිංකිඩි	කුම්බු
B	කර්ණාටක	එක්කියර් කුපු	වල්ලකෝල් නායායන මෙනන්
C	කුඩි ආට්ටම්	තාම්පුරම්	චෙන්ඩා
D	සැමෝරින්	කන්ති	පොන්නානි

(22) කටකලි නර්තන සම්ප්‍රදායෙහි ආරම්භයට කුඩුදුන් දේව මන්දිරවල ඉතා අතිතයේ පැවති ගැමි නැටුම් දෙකක නම් සඳහන්ව ඇත්තේ,

- (1) B පේළියේ 2 තීරුවේ සහ C පේළියේ 1 තීරුවේ ය. (2) C පේළියේ 1 තීරුවේ සහ A පේළියේ 3 තීරුවේ ය.
 (3) A පේළියේ 1 තීරුවේ සහ B පේළියේ 2 තීරුවේ ය. (4) D පේළියේ 2 තීරුවේ සහ C පේළියේ 3 තීරුවේ ය.

(23) වර්තමාන කටකලි නර්තන සම්ප්‍රදායේ නිර්මාතෘවරයාගේ නම සඳහන්ව ඇත්තේ,

- (1) A පේළියේ 2 තීරුවේ ය. (2) C පේළියේ 2 තීරුවේ ය.
 (3) D පේළියේ 3 තීරුවේ ය. (4) B පේළියේ 3 තීරුවේ ය.

(24) ක්‍රිෂ්නාට්ටම් සහ රාමනාට්ටම් නැමති ආගමික නාට්‍ය දෙකෙහි නිර්මාතෘවරුන්ගේ නම් සඳහන්ව ඇත්තේ,

- (1) A පේළියේ 2 තීරුවේ සහ B පේළියේ 3 තීරුවේ ය.
 (2) C පේළියේ 2 තීරුවේ සහ D පේළියේ 1 තීරුවේ ය.
 (3) B පේළියේ 3 තීරුවේ සහ D පේළියේ 3 තීරුවේ ය.
 (4) D පේළියේ 2 තීරුවේ සහ A පේළියේ 2 තීරුවේ ය.

(25) කටකලි නර්තන සම්ප්‍රදායේ සංගීතය හා වාදනය කරනු ලබන සුසිර භාණ්ඩයෙහි නම් සඳහන්ව ඇත්තේ,

- (1) B පේළියේ 1 තීරුවේ සහ A පේළියේ 3 තීරුවේ ය.
- (2) B පේළියේ 1 තීරුවේ සහ D පේළියේ 1 තීරුවේ ය.
- (3) B පේළියේ 1 තීරුවේ සහ C පේළියේ 3 තීරුවේ ය.
- (4) B පේළියේ 1 තීරුවේ සහ C පේළියේ 2 තීරුවේ ය.

II කොටස - උඩරට නර්තනය

26 සිට 30 තෙක් නිවැරදි පිළිතුර තෝරන්න.

(26) උඩරට නර්තන සම්ප්‍රදායට පමණක් ආවේණික වචන වේ.

- (1) කස්තිරම, සිරුමාරුව, අඩව්ව
- (2) සිරුමාරුව, අඩව්ව, සුරල්
- (3) ගොඩසරඹ, කස්තිරම, පායම්පන
- (4) සිරුමාරුව, හමාරපදය, අඩව්ව

(27) මාත්‍රා 2 + 3 ට සහ මාත්‍රා 3 + 4 ට අයත් වන්නම් 2කි.

- (1) සැවුලා සහ තුරඟා
- (2) සැවුලා සහ මුෂලඩි
- (3) නෙයයි සහ සැවුලා
- (4) තුරඟා හා නෙයයි

(28) 'තත් තොග තක තොග තක්කඩ තර්කිට තක තොග' මෙය,

- (1) මාත්‍රා හතරේ සිරුමාරුවකි.
- (2) මාත්‍රා තුනේ කස්තිරමකි.
- (3) මාත්‍රා හතරේ අඩව්වකි.
- (4) මාත්‍රා හතරේ කස්තිරමකි.

(29) ජටා පටිය, තෝඩුපත් සහ ශිඛා බන්දනය අයත් වන්නේ ටය.

- (1) නෙයයි ඇඳුම් කට්ටලය
- (2) වෙස් ඇඳුම් කට්ටලය
- (3) තෙල්මේ ඇඳුම් කට්ටලය
- (4) දෙවොල් ඇඳුම් කට්ටලය

(30) මාත්‍රා 3 + 3 ට අයත් බෙර පදයකි.

- (1) දොම් කිට කිට දොම්
- (2) රුද කිට තත් දොම්
- (3) දොං ජිං ජිං තකට ජිංතක
- (4) ජිං ගත ගො ගො

(31) කොහොඹා කංකාරිය ශාන්ති කර්මයේ දී දැකිය හැකි නර්තන අංග කිහිපයකි.

- (1) යක් ඇනුම, හත් පදය, අස්නේ
- (2) යක් ඇනුම, දළුමුර, පාලිය, ගුරුගේමාලාව
- (3) යක් ඇනුම, මුවමල විදීම, දොළහ පෙළපාලිය
- (4) අඹ විදමන, මරා ඉපැද්දීම, මල්පද නැටීම

(32) 'කුඳ ගජත කුඳ ගජත කුඳ ගජත කුඳතා' මෙය වන්නමේ කස්තිරම ය.

- (1) නෙයයි
- (2) වෙවරොඩි
- (3) සැවුලා
- (4) තුරඟා

(33) කොහොඹා කංකාරියේ පුද ලබන දෙව්වරුන් වන්නේ,

- (1) රුජපා යකුන්, විෂ්ණු, කතරගම
- (2) වීරමුණ්ඩ, කතරගම, සමන්
- (3) කොහොඹා දෙව්, බණ්ඩාර දෙව්, වීරමුණ්ඩ
- (4) අඹරාපති, නාරා, සමන්

(34) කොහොඹා කංකාරියේ නාට්‍යමය ලක්ෂණ දැකිය හැකි නර්තන අංග නම්,

- (1) ගුරුගේ මාලාව සහ යක්කම් ය.
- (2) කතාපහ සහ යක්කම් ය.
- (3) මහා යාතිකාව සහ මුව මල විදීම ය.
- (4) මඩුපුරය සහ ගුරුගේමාලාවය

(35) සුරිඳුන් පෙර සිටත් සහ ගොස් කළ යුදෙන් හිස්තැන් සඳහා යෙදිය හැකි ඉතිරි පද වන්නේ,

- (1) දුරුපා අත ලුවෙන් - අසුරන් ජය නොලදින්
- (2) බලයුත් සැව තිඳුන් - අසුරන් ජය නොලදින්
- (3) එමවන් පලුවකින් - ලොව පල කල උපතින්
- (4) එවුපත් සැණයකින් - ගෙන කඳ කුමරුන්

(36) තාල රූපයකට අනුව නවනු ලබන සංකීර්ණ පද කොටස් කිහිපයක් අවසන් කරනු ලබන්නේ,

- (1) අඩව්වෙනි.
- (2) සිරුමාරුවෙනි.
- (3) කස්තීරවෙනි.
- (4) තානමෙනි.

(37) මාත්‍රා 2 + 2 + 4 තුන්තීතට නවන වට්ටමකි.

- (1) කුඳාංත ගත දොං
- (2) දොං ජිංත ගත දොංත
- (3) කුද කුජ් ගත
- (4) ගො ගො ජිං ජිං ගත

(38) උඩරට නර්තනයේ පමණක් දැකිය හැකි වන්නම් වනුයේ,

- (1) අනිලා - ගජගා
- (2) උකුසා - අනිලා
- (3) ගජගා - නිසරා
- (4) සුරපති - අසදාශ

(39) කොහොඹා කංකාරිය හා සම්බන්ධ වන්නේ..... රජකුමා ය.

- (1) සේරමානි
- (2) පඩුවස්දෙව්
- (3) පණ්ඩුකාභය
- (4) රාජසිංහ

(40) ගණිතාලංකාර නම් බමුණෙකු විසින් රචනා කරන ලද්දේ වන්නම් ය.

- (1) සබරගමු
- (2) පහතරට
- (3) උඩරට
- (4) සින්දු

III කොටස - පහතරට නර්තනය

(26) පහතරට නර්තන සම්ප්‍රදායට පමණක් ආවේණික වචන වේ.

- (1) බඹර වළල්ල , මාලක්කම , අඩව්ව
- (2) රහු කුච්ටම, සුරල, මල් යහන
- (3) ඉරට්ටිය, කඩිනම්, අන්තාරිය
- (4) පිදේනිය, තොරණ, කන්ඩිලම

(27) මාත්‍රා 2 + 3 ට සහ 3 + 4 ට අයත් සරළ කවිතාල වල මෙම කවි පද අඩංගු වේ.

- (1) සත තෙදිනේ දෙවරප සිරිනේ..... සහ සතවෙන කුළුනෙන් වඩවන
- (2) නා රගනා මැදිනා දිසි පුරවර සහ සතට සෙතදෙන මෙඅප මුණිදුන්
- (3) ඉද දෙපස වැද එකල සහ අහස් කුසේ වැසි ගුවනින් එනවිට
- (4) පෙර දිගින් ගිරු දෙවිදු සහ නිමල දහම් අපෙ සුරිය නරනිදු

(28) 'දොම් තත් දිම්ගත ගුගුදිත ගත ගුහිතිගදිරිකිට දොම්' මෙය

- (1) මාත්‍රා 2 තාලයට නවනු ලබන ඉරට්ටියකි.
- (2) මාත්‍රා 4 තාලයට නවනු ලබන ඉරට්ටියකි.
- (3) මාත්‍රා 2 + 4 තාලයට නවනු ලබන ඉරට්ටියකි.
- (4) මාත්‍රා 2 + 3 තාලයට නවනු ලබන ඉරට්ටියකි.

(29) තළල් පටය, සේලය සහ පබලු හැට්ටය අයත් වන්නේ,

- (1) දෙවොල් ඇඳුම් කට්ටලයට ය.
- (2) තෙල්මෙ ඇඳුම් කට්ටලයට ය.
- (3) ගරා ඇඳුම් කට්ටලයට ය.
- (4) සන්නි ඇඳුම් කට්ටලයට ය.

(30) මාත්‍රා 3 + 3 ට අයත් බෙර පදයකි.

- (1) ගුහිති ගදිරිකිට ගහිති ගදිරිගුද
- (2) ගුංද ගුදං ගත ගත්ත ගතං ගුද
- (3) ගුංද ගුද ගුං දිංගත ගදිගත
- (4) පිම් ගනිගත ගති ගතංත ගදිගත ගුද ගුදි ගතං

(31) දෙවොල් මඩු ශාන්ති කර්මයේ දී දැකිය හැකි නර්තන අංග කිහිපයකි.

- (1) දොළහ පෙළපාලිය, වාහල නැටීම, තොරන් යාගය
- (2) කාල පන්දම් නැටීම, පත්තිනි නැටීම, ගරා යකුම
- (3) හත්පද නැටීම, අඹ විදමන දළ මුර පාලිය
- (4) යක් ඇනවුම, තෙල්මෙ නැටීම, දෙවොල් නැටීම

- (32) 'ගතිකිට ගතදොම් ගුගුද තරි තත් දික්' මෙය..... මෙය සිත්ද වන්නමේ ඉරට්ටියයි.
- (1) නාතිලිංචි තාලය (2) ලලිතරාග තාලය
 (3) ශුද්ධ තාලය (4) හනුමන්තා තාලය
- (33) දෙවොල් මඩු යාගයේ දී පුද ලබන දෙව්වරුන් වන්නේ
- (1) මංගර දෙවි, වාහල දෙවි සහ රුප්පා යකුන් ය.
 (2) බණ්ඩාර දෙවි තුන් කට්ටුව, කතරගම දෙවි සහ විඡ්ඡු දෙවියන් ය.
 (3) දෙවොල් දෙවි සත් කට්ටුව, පත්තිනි දේවිය සහ සතරවරං දෙව්වරුන් ය.
 (4) නාට් දෙවියන්, සමන් දෙවියන් සහ විරමුණ්ඩ දෙවියන් ය.
- (34) දෙවොල් මඩු යාගයේ වාරිතු විධි වලට මේවා අයත්වේ.
- (1) තොටමෙට යාම සහ මිල්ල කැපීම
 (2) බිසෝකප සිටුවීම සහ අඹ විදමන
 (3) තොරන් යාගය සහ ඔරුමාල පිදේන්න දීම
 (4) දළමුර පිදීම සහ දෙවොල් ගොඩ බැසීම
- (35) 'සතරකිනේ..... අතු සොදිනේ..... පලු විලසේ' මෙහි හිස්තැන් සඳහා යෙදිය හැකි ඉතිරි පද වන්නේ,
- (1) බිඟු - මිණි බරන ලෙසේ කම්
 (2) අත් - දිලි රත්තලිනේ නව
 (3) කුළු - නෙත් දියුනේ යස
 (4) සිත් - පත් කුසුම රොනේ ගත්
- (36) අලංකාර සහිතව නටන පද කොටස් සමාජික කරනු ලබන්නේ,
- (1) ඉරට්ටියෙනි (2) සුරලෙනි. (3) අන්තාඩියෙනි. (4) අඩව්වෙනි.
- (37) 'ගුංද ගුදං ගත ගත්ත ගතං ගුද///' මෙය..... ඉරට්ටියයි.
- (1) 12 වන ඉලංගම් සරඹයේ (2) 10 වන ඉලංගම් සරඹයේ
 (3) හනුමන්තා තාලයේ (4) ගුද ගති ගත වට්ටමේ
- (38) 'දිත් තම් දිතකු, දොම් දොම් තා'..... මෙය බෙර පදයකි.
- (1) තනිතීනේ (2) දෙතීනේ (3) සිව්තීනේ (4) තුන්තීනේ
- (39) දෙවොල් මඩුව හා සම්බන්ධ වන්නේ..... රජතුමා ය.
- (1) සංඛපාල (2) සේරිමන් (3) අසුපාල (4) පඬුවස් දෙවි
- (40) සම්ප්‍රදාය ඇසුරින් නූතන වේදිකාවට අදාළව සැකසුණු ගායනය සහිත නර්තන අංග දෙකක් වන්නේ,
- (1) සුරඹ වල්ලිය, නාග වල්ලිය (2) ගිරිදේවි - රත්නවල්ලිය
 (3) සුරඹා වල්ලිය - ගිරිදේවි (4) සුරඹා වල්ලිය - රත්නවල්ලිය

බස්නාහිර පළාත් අධ්‍යාපන මෙහෙයුම් මාකාණක කලාපය Western Province Education Department	බස්නාහිර පළාත් අධ්‍යාපන දෙපාර්තමේන්තුව - කොළඹ අධ්‍යාපන කලාපය මෙහෙයුම් මාකාණක කලාපය - කොළඹ අධ්‍යාපන කලාපය Western Province Education Department - Colombo Educational Zone	බස්නාහිර පළාත් අධ්‍යාපන මෙහෙයුම් මාකාණක කලාපය Western Province Education Department
දෙවන වාර ඇගයීම இரண்டாம் தவணை பதிப்பீடு - 2015 Second Term Evaluation		
ශ්‍රේණිය } 11 තරම } Grade }	විෂයය } නර්තනය பாடம் } Subject }	පත්‍රය } II வினாத்தாள் } Paper }
		කාලය } පැය 02 காலம் } Time }

පළමුවන ප්‍රශ්නය ඇතුළුව ප්‍රශ්න 5කට පිළිතුරු සපයන්න.

(01) (1) පොළොන්නරු යුගයේ මහා පරාක්‍රමබාහු රජුගේ අග බිසව වන දේවිය නර්තනයට දක්‍ෂව සිටි බව වූල වංශයේ සඳහන් වේ.

(2) දේශීය නර්තන සම්ප්‍රදායන් හා බැඳී පුරාවෘත්ත කතා බොහෝ විට ගොඩ නැගී ඇත්තේ දෙව්වරුන් සහ සම්බන්ධව ය.

(3) සිංහල නර්තන සම්ප්‍රදායන්හි වැඩි වශයෙන් දක්නට ලැබෙන්නේ ආංගික අභිනය සහ අභිනයයි.

(4) හරන නාට්‍ය සම්ප්‍රදාය සඳහා වාදනය කරන අවනද්ධ භාණ්ඩය යි.

(5) මහනුවර යුගයේ නර්තන කලාව පිළිබඳ වඩාත් වැදගත් රාජ්‍ය කාලය වනුයේ කිනම් රජුගේ කාලය ද?

(6) රජයේ ලලිත කලායතනයේ නර්තන අංශයේ ආරම්භකයා ලෙස සැලකෙන්නේ කවුරුන් ද?

(7) භාරතයේ දිල්ලි සහ ලක්නව් ප්‍රදේශවල පවතින්නේ කුමන නර්තන සම්ප්‍රදාය ද?

(8) රඳ්දල්ලේ පොඩි මහත්තයා සම්ප්‍රදායේ නර්තන ශිල්පියෙකි.

(9) විසිවන සියවසේ ලංකාවේ නර්තන ක්‍ෂේත්‍රයේ ප්‍රවර්ධනයට දායක වූ කාන්තාවන් දෙදෙනා නම් කරන්න.

(10) රන්දද හා හිරෝෂිමා යන මුද්‍රා නාට්‍ය නිෂ්පාදකවරුන් කවුරුන් ද?
රන්දද
හිරෝෂිමා.....

(02) (1) මාත්‍රා 2 + 2 + 4 ට අයත් බෙර පදයක් ප්‍රස්ථාර කරන්න. (ලකුණු 03)

(2) මාත්‍රා 4 නැති තිතට අයත් ගැමි කවියක් ප්‍රස්ථාර කරන්න. (ලකුණු 04)

(3) මාත්‍රා 2 + 3 තාල රූපයට අයත් කස්තිරමක් / ඉරට්ටියක් / කලාසමක් ප්‍රස්ථාර කරන්න. (ලකුණු 05)

(03) පහත සඳහන් මාතෘකා අතරින් 3කට කෙටි සටහන් ලියන්න.
(1) තිත (2) අවකාශ භාවිතය (3) තාලය
(4) කෝලම් (5) කවිකාර මධුව (6) නවනළු රස
(ලකුණු 4 x 3 = 12)

(04) ඔබ ඉගෙන ගන්නා නර්තන සම්ප්‍රදායට අයත් ශාන්ති කර්මය ඇසුරෙන් පිළිතුරු සපයන්න.
කොහොඹා කංකාරිය / දෙවොල් මධුව / පහන් මධුව

(1) ශාන්ති කර්මය ප්‍රචලිත ප්‍රදේශ 2ක් නම් කරන්න. (ලකුණු 02)

(2) අතීත සහ වර්තමානයේ පැවැත්වීමට හේතු 4ක් සඳහන් කරන්න. (ලකුණු 04)

(3) වාරිතූ විධි 2ක් නම් කර නර්තන අංග 2ක් පිළිබඳව විස්තර කරන්න.

(ලකුණු 06)

නම් කිරීමට ලකුණු 02යි.

විස්තර කිරීමට $2 \times 2 = 04$

(05) (1) මහනුවර යුගයට අයත් දේශාටන වාර්තා 2ක් නම් කරන්න.

(ලකුණු 02)

(2) එහි ඇතුළත් සාධක 2ක් දක්වන්න.

(ලකුණු 04)

(3) එම සාධක ඇසුරින් නර්තන කලාව පිළිබඳ ගත හැකි නිගමන පිළිබඳ විමසුමක් කරන්න.

(ලකුණු 06)

(06) (1) භාරතීය නර්තන සම්ප්‍රදායන් ලියා, එම සම්ප්‍රදායන් ප්‍රචලිත ප්‍රදේශ 01 බැගින් නම් කරන්න.

(ලකුණු 04)

(2) එම නර්තන සම්ප්‍රදායන්ට අයත් වාද්‍ය භාණ්ඩ 2ක බැගින් නම් කරන්න.

(ලකුණු 04)

(3) එක් නර්තන සම්ප්‍රදායකට අයත් ඇඳුම් කට්ටලයෙහි කොටස් 04ක් දක්වන්න.

(ලකුණු 04)

(07) (1) සොකරි සහ කෝළම් ජන නාටක ප්‍රචලිත ප්‍රදේශ 2 බැගින් ලියන්න.

(ලකුණු 04)

(2) එක් නාටකයකට අදාළ වර්ත 3ක් නම් කරන්න.

(ලකුණු 03)

(3) එක් නාටකයකින් උදාහරණ ගෙන සමාජ විචරණය පිළිබඳ විමසුමක් කරන්න.

(ලකුණු 05)

එනම්

The National e-learning Portal for The General Education