



ප්‍රථම වාර ඇගයීම - 2016  
13 ශ්‍රේණිය  
චිත්‍ර කලාව - I කොටස

කාලය පැය 03 යි

■ මෙම ප්‍රශ්න පත්‍රය කොටස් 02න් සමන්විතය.

I කොටස

ප්‍රශ්න සියල්ලටම පිළිතුරු සපයන්න.

(40x01 = 40)

II කොටස

අනු කොටස් 03න් සමන්විතය.

(03x20 = 60)

එක් කොටසකින් එක් ප්‍රශ්නය බැගින් තෝරාගෙන ප්‍රශ්න තුනකට පිළිතුරු සපයන්න

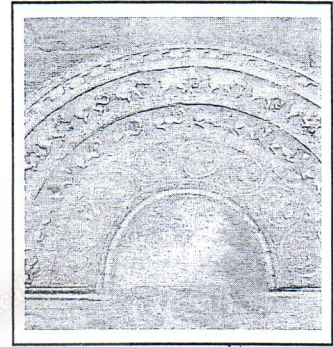
■ ප්‍රශ්න අංක 01 සිට 05 තෙක් ප්‍රශ්න වලට වඩාත් යෝග්‍ය පිළිතුරු පහත සඳහන් A, B, C, D, E, F, කැටයම් ඇසුරෙන් තෝරන්න



A



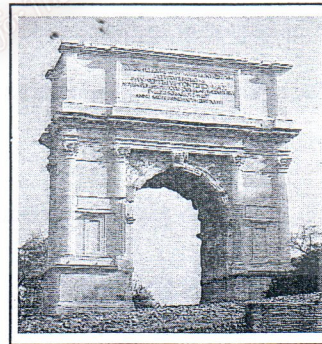
B



C



D



E

01. A අක්ෂරයෙන් දැක්වෙනුයේ ගන්ධාරයේ මාර පරාජය කැටයමයි.

1. ගන්ධාරයේ වෛතෘ තොරණෙහි නැගෙනහිර කුළුණේ දැක්වෙන කැටයමකි.
2. මෙම මූර පරාජය කැටයමේ මාර සෙනඟ දැක්වීමට ශිල්පියා උත්සාහ ගෙන නොමැත.
3. මෙහි ආසනයට පහතින් දැක්වෙන සෙබල රූප වලින් මාරයාගේ පරාජය නිරූපණය වෙයි.
4. මෙහි බුදු පිළිමය විශාල සල්ගසක් පාමුල වැඩ සිටින අයුරින් නිර්මාණය කර තිබේ.

02. B අක්ෂරයෙන් දැක්වෙනුයේ අමරාවතී කැටයම් අතර දැක්වෙන නාලාගිරි දමනය දැක්වෙන කැටයමයි.

1. මෙහි සිද්ධි නිරූපණයේදී ශිල්පියා එතරම් සැලකිල්ලක් දක්වා නොමැත.
2. බිහිසුණු බව හා උපශාන්ත බව එකම කැටයමින් දැක්වීම සුවිශේෂී වේ.
3. මෙහි මානව රූප ක්‍රියාකාරිත්වයෙන් යුතු වුවද භාවාත්මක ප්‍රකාශනය අතින් පහළ මට්ටමක පවතී.
4. ප්‍රකාශිත සිද්ධිය හා සජීවි හැඟීම් දනවන අයුරින් ඉදිරිපත් කිරීමට ශිල්පියා උත්සාහ දරා නැත.

03. C අක්ෂරයෙන් දැක්වෙනුයේ පොළොන්නරු යුගයට අයත් කලාත්මක අතින් උසස් සඳකඩ පහතයි.

1. අනුරාධපුර සඳකඩ පහනට වඩා මෙය හැඩයෙන් පමණක් වෙනස් වී තිබේ.
2. අනුරාධපුර යුගයට වඩා මෙහි කැටයම් වල සංකල්ප වෙනස් වී ඇති අතර සියුම් බවින් හා නිමාවෙන්ද උසස්ය.
3. මෙය ථූපාරාම වටදා ගෙයි පිටිසුම් දොරටුවේ දක්නට ලැබේ.
4. පොළොන්නරු යුගයේ අල්පෝන්නත කැටයම් අතර විශිෂ්ඨ කැටයමකි.

04. D අක්ෂරයෙන් දැක්වෙනුයේ පොළොන්නරු අටදාගෙයි ටැම් කැටයමයි.

1. මෙම කැටයමෙහි වෘත්තාකාර හැඩ තුළ මානව රූප සහිත මිථුන රූප මෙන්ම සත්ත්ව රූප වලින් අලංකාර කර තිබේ.
2. පොළොන්නරු කැටයම් ශිල්පියාගේ ටැම් කැටයම් අතර දැක්වෙන නිමාවෙන් දුරවල කැටයම් මෙහි වේ.
3. මෙම කැටයමේ පුන්කලසට පහළින් මහිකාන්තාව කැටයම් කර තිබීම විශේෂ ලක්ෂණයකි.
4. මේ හා සමාන ටැම් කැටයම් රාශියක් නිශංකමල්ල රාජ සභාවේ ටැම් මත දක්නට ලැබේ.

05. E අක්ෂරයෙන් දැක්වෙනුයේ ටයිටස් අධිරාජ්‍යයා විසින් නිර්මාණය කරන ලද ටයිටස් ආරුක්කුවයි.

1. මෙම ආරුක්කු විශාලව නිර්මාණය කරන ලද්දේ නගර අලංකාරය පිණිසය.
2. මේ හා සමාන විශාල ආරුක්කු සහිත නගර අලංකාර කලා නිර්මාණ ඉන්දියාවේ ගන්ධාර ප්‍රදේශයෙන්ද හමුවේ.
3. මෙහි ටයිටස් අධිරාජ්‍යාගේ විජයග්‍රහණ කැටයම් කර තිබේ.
4. මෙහි දක්වා ඇති කැටයම් සවිස්තරාත්මක හා විස්තරාත්මක බවෙන් අඩුය.

■ ප්‍රශ්න අංක 06 සිට 15 දක්වා ප්‍රශ්නවලට කෙටි පිළිතුරු සපයන්න.

06. මිහින්තලේ කණ්ඨක චෛත්‍යයේ වාහල්කඩ සතර දිසාවේ උස ගල් ටැම් මත ඇති ඇත්, අශ්, ගව, සිංහ, රූප වලින් අදහස් වන්නේ? .....

07. මයිකල් ආන්ජලෝ විසින් නිර්මාණය කරන ලද පියෙටා නම් ප්‍රතිමාව නිර්මාණය කර ඇත්තේ කොහේද? .....

08. මැදිරිගිරිය වටදාගෙයි චෛත්‍ය වටා ඒක කේන්ද්‍රීයව සිටුවන ලද ගල් කණු පේළි කියකින් යුක්තද? .....

09. අශ්වරුවක් නෙළා තිබූ බවට සඳහන් වන අශෝක රජු සමයේ නිර්මාණය කරන ලද ස්ථම්භය කුමක්ද? .....

10. මොහෙන්ජොදාරෝවෙන් හමු වී ඇතට නවදිල්ලි ජාතික කෞතුකාගාරයේ ඇති නළඟන රුව මූර්තියෙහි ශිල්ප ක්‍රමය කුමක්ද? .....

11. බැවුම් සහිත පඩිපෙළක ආකාරයෙන් සැකසුණු රංගභූමිය මූලාදර්ශ කොටගෙන රෝමයේ ඉදිකරන ලද ගොඩනැගිල්ල කුමක්ද?

.....

12. ඉන්දියාවේ වෛත්ය වටා වූ ප්‍රාකාරයෙහි ගල් කණු ස්ථම්භ ලෙසින් හඳුන්වන අතර මෙම කණු අතර තිරස් අතට යොදා ඇති මාවර හඳුන්වන්නේ කුමන නමකින්ද?

.....

13. පොළොන්නරුවේ චිත්‍රාගාරය ලෙස හඳුන්වන අලංකාර වූ පටිමා සරය කුමක්ද?

.....

14. පොළොන්නරුවේ පාණ්ඩ්‍ය ගෘහ නිර්මාණ ශිල්පයට අනුව ඉතා සියුම් අලංකාරය ලෙස නිර්මාණය වූයේ කුමන ශිව දේවාලයද?

.....

15. ශ්‍රීක පෞරාණික යුගයේ හමුවන සෘජු කායෙන් සිටගෙන සිටින කාන්තා පිළිරුව කුමක්ද?

.....

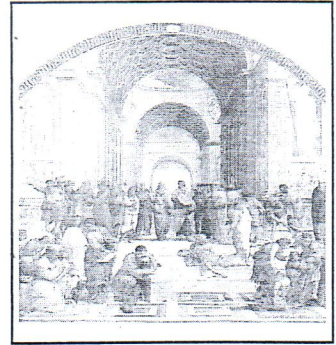
■ ප්‍රශ්න අංක 16 සිට 20 තෙක් දී ඇති ප්‍රශ්නවලට පහත දැක්වෙන ඡායාරූප ඇසුරෙන් පිළිතුරු සපයන්න.



F



G



H



I



J

16. F අක්ෂරයෙන් දැක්වෙන සිතුවම නිර්මාණය කරන ලද්දේ ?

01. 20 වන සියවසේ විසූ ශ්‍රේෂ්ඨ ඝනිකවාදී චිත්‍ර ශිල්පියෙකු වන පැබ්ලෝ පිකාසෝය.
02. ඝනිකවාදී චිත්‍ර ශිල්පියෙකු වන ජෝජ්ස් ඩ්‍රාක්ය.
03. පශ්චාත් උපස්තිථී වාදී චිත්‍ර ශිල්පියෙකු වන පෝල් සෙසාන්ය.
04. උපස්තිථී වාදී චිත්‍ර ශිල්පියෙකු වන ක්ලෝඩ් මොනේය.

17. G අක්ෂරයෙන් දැක්වෙන සිතුවම දක්නට ලැබෙන්නේ ?

01. ලංකාතිලක පිළිමගෙයි ගර්භගෘහයේ බිත්තියකය.
02. ථූපාරාම පිළිමගෙයි අන්තරාලයේ දකුණු පස බිත්තියේය.
03. විද්‍යාධර ගුහාවේ ගල් බිත්තියකය.
04. තිවංක පිළිමගෙයි ගර්භගෘහයේ බිත්තියකය.

18. H අක්ෂරයෙන් දැක්වෙන සිතුවමේ චිත්‍ර ශිල්පියා වන්නේ ?

01. පුබුදු යුගයේ චිත්‍ර ශිල්පියෙකු වන රෆායල් සෙන්සියෝය.
02. උපස්තිථී වාදී චිත්‍ර ශිල්පියෙකු වන එඩ්වඩ් මැනේය.
03. පුබුදු යුගයේ චිත්‍ර ශිල්පියෙකු වන මයිකල් ආන්ජලෝය.
04. පශ්චාත් උපස්තිථී වාදී චිත්‍ර ශිල්පියෙකු වන පෝල් සෙසාන්ය.

19. I අක්ෂරයෙන් දක්නට ලැබෙන සිතුවමෙහි ?

01. වංශාධිපතියා දුන්නක් ආධාරයෙන් කුරුල්ලන් දඩයම් කරයි.
02. සියළු මානව රූප ගෞලිගත ක්‍රමයකට සිතුවම් කර තිබේ.
03. වංශාධිපතියාගේ බිරිඳ විසින් දඩයම් කරන ලද කුරුල්ලන් අල්ලාගෙන සිටී.
04. අසල සිටින බලලා විසින් මාළුවන් දඩයම් කරන අයුරු සිතුවම් කර තිබේ.

20. J අක්ෂරයෙන් දැක්වෙනුයේ ?

01. ගංගාරාම විහාරයේ වියන් සිතුවම් අතර දැක්වෙන මාර පරාජය සිතුවමේ මහිකාන්තාවයි.
02. දඹුළු විහාරයේ මාර පරාජය දැක්වෙන සිතුවමේ කර ඇති මහිකාන්තාවකගේ රූපයයි.
03. ගෝතමී විහාරයේ මාර පරාජය සිතුවමේ දැක්වෙන මහිකාන්තාවකගේ රූපයයි.
04. දෙගල්දොරුව විහාරයේ මාර පරාජය සිතුවමේ දැක්වෙන මහිකාන්තාවකගේ රූපයයි.

■ ප්‍රශ්න අංක 21 සිට 30 තෙක් දී ඇති ප්‍රකාශ සම්පූර්ණ කිරීමට වඩාත් නිවරදි වාක්‍ය කොටස පිළිතුරු අතුරෙන් තෝරා යටින් ඉරක් අඳින්න.

21. ඉසුරුමුණි පෙම් යුවල දැක්වෙන කැටයම සිහිගන්වන මිටුන රූප දැක්වෙන ලංකාවේ ටැම් කැටයම් වන්නේ

01. පොළොන්නරුවේ නිශ්ශංක ලතා මණ්ඩපයේ ටැම් කැටයමය.
02. පොළොන්නරුව අටදොගෙයි ටැම් කැටයමය.
03. මිහින්තලේ කණ්ඨක චෛත්‍යයේ වාහල්කඩ ටැම් කැටයමය.
04. ටුපාරාම වටදොගෙයි පිටත කණු පේළියේ ටැම් කැටයමය.

22. ඉන්දු නිම්නයෙන් හමු වූ පූජක රුවින්

01. එකල පූජකයන්ගේ බල පරාක්‍රමය පෙන්වයි.
02. පූජකයාගේ වංචල වූ මනස නිරූපණය වේ.
03. ශ්‍රීක මූර්තිවලට සමාන මිනිස් රුවක් නිරූපණය වේ .
04. දක්වා ඇති දෙනෙත් නිසා යෝගාවර පූජකයෙකුගේ ස්වරූපයක් නිරූපණය වේ.

23. මිසරයේ දක්නට ලැබෙන ස්ථම්බ මූර්තිය මගින්

01. පාරාවරුන්ගේ ඔද තෙද බල මහිමය කියා පායි.
02. පාරාවරුන් ඇදහූ ඔසිරිස් දෙවියන් නිරූපණය වේ.
03. එකල වාසය කළ විරූපි මිනිසෙකු නිරූපණය වේ .
04. එකල පිරමීඩ සඳහා අධිපති පාරාවරයෙකු නිරූපණය වේ.

24. යුරෝපයේ ප්‍රාග් ඓතිහාසික යුගයේ නිර්මාණය කරන ලද මූර්තිය ලෙස සැලකෙන්නේ

01. ලෝකඩින් නිර්මාණය කරන ලද මව් දෙවඟන රුවයි.
02. විලන්ඩෝෆ් ප්‍රදේශයෙන් හමු වූ චීනස් රූපයයි.
03. හුණු ගලින් නිමකරන ලද නෝෆ්ලේට් මූර්තියයි.
04. කිරිගරුඩින් නිමකරන ලද මේලෝ දිවයිනෙන් හමු වූ චීනස් රූපයයි.

25. සාවිච්චියේ කැටයම් කර ඇති ජාතක කතා අතර එන ඡද්දත්ත ජාතකය කැටයම් කර ඇත්තේ

01. උතුරු තොරණෙහිය.
02. බටහිර තොරණෙහිය.
03. නැගෙනහිර තොරණෙහිය.
04. දකුණු තොරණෙහිය.

26. අනුරාධපුර යුගයට අයත් කළු ගලින් නිමවන ලද බෝධි ඝරය නම්

01. ජේතවනාරාම භූමියෙන් හමු වූ බෝධි ඝරයයි.
02. කුරුණෑගල නිල්ලක්ගම බෝධි ඝරයයි.
03. මැදිරිගිරියේ බෝධි ඝරයයි.
04. ථූපාරාම බෝධි ඝරයයි.

27. ශ්‍රී ලංකාවේ බොහෝපිළිම වල විවරයට පහතින් සංඝාටිය (අඳනය) දැක්වීම

01. පල්ලව කලා සම්ප්‍රදායේ ලක්ෂණයකි.
02. ගුප්ත කලා සම්ප්‍රදායේ ලක්ෂණයකි.
03. අමරාවතී කලා සම්ප්‍රදායේ ලක්ෂණයකි.
04. ශ්‍රී ලංකාවේ බුදු පිළිම වලට පමණක් අනන්‍ය වූ ලක්ෂණයකි.

28. එකම තලයක් තුළ සිද්ධි කිහිපයක් නිරූපණය කර ඇති කලාත්මක අතින් වටිනා අනුරාධපුර යුගයට අයත් බිතු සිතුවම් හමුවන්නේ

01. මහනුවර ජේරාදෙණියේ හිඳගල ලෙන් විහාරයේහි.
02. සිගිරියේ නයිපෙන ගුහාවේය.
03. රුවන්වැලි මහා සෑයේ වාහල්කඩ සිතුවම් වලිනි.
04. මිහින්තලා කණ්ඨක වෛතාසයේ වාහල් කඩිනිය.

29. නීකා දෙවඟන නමින් හැඳින්වෙන ජයග්‍රහණයේ දෙවඟන ලෙස හැඳින්වෙන මූර්තිය හමුවන්නේ

01. මිසර රාජධානි යුගයේදීය.
02. ග්‍රීක හෙලනිස්ටික් යුගයේදීය.
03. ග්‍රීක සම්භාව්‍ය යුගයේදීය.
04. මිසර රාජධානි යුගයේදීය.

30. අජන්තා ලෙන් විහාර සංකීර්ණයේ සිතුවම් කර ඇති මරණාසන්න කුමරිය දැක්වෙන සිතුවම දැක්නට ලැබෙන්නේ

01. අංක 16 ලෙනෙහිය.
02. අංක 17 ලෙනෙහිය.
03. අංක 09 ලෙනෙහිය.
04. අංක 10 ලෙනෙහිය.

■ ප්‍රශ්න අංක 31 සිට 40 තෙක් දී ඇති ප්‍රශ්න වලට කෙටි පිළිතුරු සපයන්න.

31. අමරාවතී කැටයම් අතරද මුල් යුගයේදී බුදුන් වහන්සේ සංකේතානුරූපිව කැටයම් කළ බව හමු වී ඇති කැටයම් තුළින් දැක්වේ. එම කැටයම කුමක්ද?

.....

32. ක්‍රි.ව. 1 සියවසේ ඉදි වුණැයි සැලකෙන ඉන්දියාවේ ආන්ද්‍රා ප්‍රදේශයෙන් ගෙන එන ලද කිරිගරුඩ බුද්ධ ප්‍රතිමාව කුමක්ද?

.....

33. අශ්වයෙකුගේ පිට නැගි තේජාන්විත නරපතියෙකුගේ වීර වික්‍රමාන්විත දේහ විලාශයෙන් දැක්වීමට උත්සාහ දරා ඇති රෝම පිළිමය කුමක්ද?

.....

34. රෝමයේ විජයග්‍රහණ ආරුක්කු මෙන්ම ජයග්‍රහණ කුළුණුද ඉදිකර තිබේ. රෝමයේ දක්නට ලැබෙන ජයග්‍රහණ කුළුණක් නම් කරන්න.

.....

35. ශ්‍රී ලංකාවේ නොයෙකුත් සර ඉදි වී ඇති අතර භාවනානු යෝගී හික්ෂුන් වහන්සේලා වැඩ විසූ සර හඳුන්වන නම කුමක්ද?

.....

36. ප්‍රාග් ඓතිහාසික යුගයේ ගුහා චිත්‍ර අතර නග්න පිරිමි දරුවෙකු වටකරගෙන නටන කාන්තාවන් සමූහයකගේ සිතුවම් සටහන දැක්වෙන්නේ කුමන ගුහාවේද?

.....

37. ග්‍රීසියේ ඇතැන්ස් නුවර ප්‍රොපිලියා දේවස්ථානයේ කුළුණු කුමණ හැඩයකින් යුක්ත වේද?

.....

38. පැරණි වාස්තු විද්‍යා නිර්මාණවල දක්නට ලැබෙන යටිකුරු පියුම, කුමුදු, මූණත, උඩුකුරු පියුම හා තුංඩ යන කොටස් ඇතුළත් වන අංගයකුමක්ද?

.....

39. බෝධිසත්ව සත්ත්ව චරිත යොදාගනිමින් කැටයම් කළ වෘත්තාකාර ගල්පුවරු රැසක් සහිත ගල් වැටක් භාරතයේ ඉපැරණි චෛත්‍යකින් හමුවේ. එම චෛත්‍ය කුමක්ද ?

.....

40. පියස්ස සහිතව ආරක්ෂා වී ඇති පොළොන්නරුවේ හමුවන හින්දු ගෘහ නිර්මාණ ලක්ෂණ පිළිබිඹු වන්නේ බෞද්ධ පිළිම ගෙය කුමක්ද ?

.....

- මෙම කොටස අනු කොටස් තුනකින් සමන්විතය.
- එක් කොටසකින් එක් ප්‍රශ්නය බැගින් තෝරාගෙන ප්‍රශ්න 03 පිළිතුරු සපයන්න.

**"අ" කොටස**

(චිත්‍ර කලාව ඇගයීම හා රසාස්වාදය - ශ්‍රී ලංකාව)

01. පොළොන්නරු යුගයේදී වාස්තු විද්‍යාත්මක අතින් උසස් ගෘහ නිර්මාණද නොයෙක් මාධ්‍යයෙන් නිමකරන ලද මූර්තිද නිම වූ බවට හමු වී ඇති කලා නිර්මාණ සාක්ෂි දරයි.

I. පොළොන්නරු යුගයට අයත් ගෘහ නිර්මාණ 04ක් හා මූර්ති 04ක් ලියා දක්වන්න. (ලකුණු 04)

II. පොළොන්නරු යුගයේ ගෘහ නිර්මාණ සඳහා ඉන්දීය බලපෑම පිළිබඳ එකල ගෘහනිර්මාණ ඇසුරින් ඇගයීමක යෙදන්න. (ලකුණු 08)

III. පොළොන්නරුවේ උත්තරාගාරයේ (ගල් විහාරයේ) හිඳි පිළිමය පිළිබඳ කලාත්මක ඇගයීමක යෙදෙන්න. (ලකුණු 08)

02. අනුරාධපුර යුගයේ බෞද්ධ ස්ථූප , බුදු පිළිම මෙන්ම කලාත්මක අංගයන්ගෙන් යුතු නොයෙක් කැටයම් නිර්මාණද හමු වී තිබේ.

I. අනුරාධපුර යුගයෙන් හමු වූ පුවරු කැටයම් 05 ක් නම් කරන්න. (ලකුණු 05)

II. රත්න ප්‍රාසාදයේ සඳකඩපහනේ කැටයම් පිළිබඳ හා එහි සංකල්ප පිළිබඳ කලාත්මක ඇගයීමක යෙදෙන්න. (ලකුණු 07)

III. ඉසුරුමුණියේ කැටයම් අතර පල්ලව කලා සම්ප්‍රදායට නිර්මාණය වූ කැටයම් පිළිබඳ ඇගයීමක් කරන්න. (ලකුණු 08)



"ආ" කොටස

( විත්‍ර කලාව ඇගයීම හා රසාස්වාදය - ඉන්දියාව )

03. ගන්ධාර බෞද්ධ කලාව යනු ග්‍රීක, රෝම, පර්ෂියන්, කලා සම්ප්‍රදායයන් අනුව බෞද්ධ වස්තූ විෂයක් ප්‍රකාශ කිරීමට ගත් උත්සාහයක ප්‍රතිඵලයකි.

I. ගන්ධාරයේ නිර්මාණය වූ මූර්ති 06ක් ලියා දක්වන්න. ( ලකුණු 06 )

II. ගන්ධාර කලාවට බලපෑ පෙර අපර දේශ සම්මිශ්‍රණය පැහැදිලි කරන්න. ( ලකුණු 07 )

III. ගන්ධාරයේ නිර්මාණය වූ බුදුන්ගේ දුෂ්කර ක්‍රියාව දක්වන අගනා කලා නිර්මාණය පිළිබඳ කලාත්මක ඇගයීමක යෙදෙන්න.

( ලකුණු 07 )

04. භාරතීය කලා ඉතිහාසයේ කැපීපෙනෙන යුගය වන්නේ ගුප්ත යුගයයි. එම යුගයේ ඇති වූ සංස්කෘතික ප්‍රබෝධය මෙන්ම කලා ක්ෂේත්‍රයේ දියුණුවේද කැටපතක් බඳු වූ නිර්මාණ විශාල ප්‍රමාණයක් හමු වී තිබේ.

I. ගුප්ත යුගයේ බිහි වූ කලා නිර්මාණ 03ක් නම් කරන්න. ( ලකුණු 06 )

II. ගුප්ත යුගයේ උසස් කලා නිර්මාණ හා දේශීය අනන්‍යතාවයකින් යුත් නිර්මාණ බිහිවීමට බල පෑ සාධක විමසන්න. ( ලකුණු 07 )

III. ගුප්ත යුගයේ බුදු පිළිම වල දක්නට ලැබෙන නිර්මාණශීලී කුසලතාව හා ආධ්‍යාත්මික ගුණය පිළිබඳ එම යුගයේ බුදු පිළිම නිර්මාණ ඇසුරින් ඇගයීමක යෙදෙන්න. ( ලකුණු 07 )

"ඉ" කොටස

( චිත්‍ර කලාව ඇගයීම හා රසාස්වාදය - යුරෝපය )

05. රෝම කලාව ග්‍රීක කලාවේ මූලාදර්ශයක් මත බිහි වූවත් පසුව අභිමානවත් කලානිර්මාණ රැසකට උරුමකම් කීමට රෝම ශිල්පීහු සමත් වූහ.

I. රෝම පුද්ගල මූර්ති 02ක් හා ශිර්ෂ මූර්ති 02ක් නම් කරන්න. ( ලකුණු 06 )

II. ඉන් එක් පුද්ගල මූර්තියක් පිළිබඳව කෙටි ඇගයීමක යෙදෙන්න. ( ලකුණු 07 )

III. නටඹුන්ව ඇති කොලෝසියම් ගොඩනැගිල්ල රෝම වාස්තුවිද්‍යා ශිල්පයේ අග්‍ර ඵලයකි. මෙහි දැක්වෙන ගෘහ නිර්මාණ ආකෘතිය පිළිබඳ හඳුන්වමින් ඇගයීමක යෙදෙන්න. ( ලකුණු 07 )

06. පහත සඳහන් මාතෘකා අතුරින් 04ක් පිළිබඳ කෙටි ඇගයීමක යෙදෙන්න.

I. විලන්ඩෝග් විනස්

II. කානැක් දෙවොල

III. නීකා දෙවඟන

VI. කොරින්තියන් කුළුණු

V. ඇල්ටීරා ගුහාව

( ලකුණු 05 x 04 = 20 )