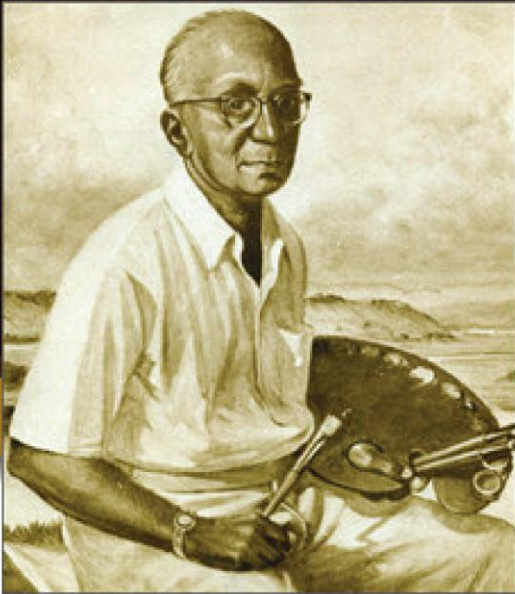




සිත්තරුන් කොතෙකුත් ලෝ පුරා සිටී. එහෙත් ඒ සියල්ලන් ලෝකයේ කෝටි සංඛ්‍යාත කලා රසවතුන්ට නැවුම් අත්දැකීම් ගෙන දීමට සමත් වී නැත. යම් ශිල්පියෙකු එසේ නැවුම් අත්දැකීමක් ලෝකයාට නිලිණ කිරීමට කටයුතු කරයි ද, හේ කායිකව මෙලොව හැර යාමට පෙරත් පසුත්, විරාත් කාලයක් කලා රසවතුන්ගේ විත්තාභ්‍යන්තරයේ ජීවත් වෙයි.

අවි, වැසි, සුළං, කුණාටු ආදී ආපදාවන්ට ද මුහුණ දෙමින් දිගු කලක් රැකී තිබෙන නියායෙන් සිහිරි සිත්තරා රළු ගල්තලයේ මාදු කොමල කල් රූ මැව්වා සේ ම, කැන්වසය මත නොව ජගත් කලා රසවතුන්ගේ විත්තසන්නානයේ සිත්තම් නිමවූ, ශ්‍රී ලාංකේය සිත්තරුන් සහ ඔවුන්ගේ නිමැවුම් අගයමු. ඔවුන් ගිය මග දකිමු. ඒ සිත්තර සිත් හා ඒකාත්මික වෙමු.



**මුදලිඳු
ඒ. සී. ජී. එස්. අමරසේකර මහතා.**

මුදලිඳු ඒ. සී. ජී. එස්. අමරසේකර මහතා විසිවන සියවස මුල ලංකාවේ සිටි සුවිශේෂී විග්‍ර ශිල්පියෙකු වන අතර ශාස්ත්‍රාලයීය යථාර්තවාදී කලාවේ පුරෝගාමියෙක් ද වෙයි.



ජීවන වර්තය

මුදලිඳු ඒ. සී. ජී. එස්. අමරසේකර මහතා විසිවන සියවස මුල ලංකාවේ සිටි සුවිශේෂී විග්‍ර ශිල්පියෙකු වන අතර ශාස්ත්‍රාලීය යථාර්තවාදී කලාවේ(Academic realism) පුරෝගාමියෙක් ද වෙයි. ගාල්ලේ දොඩන්දුවේ දී 1883 වර්ෂයේ මාර්තු 2 වැනිදා උපත ලැබූ ඒ මහතාගේ සම්පූර්ණ නාමය වන්නේ ඒබ්‍රහම් ක්‍රිස්ටෝපර් ග්‍රෙගරි සූරියආරච්චි

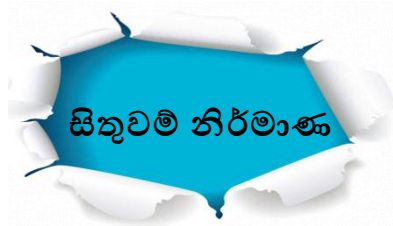
අමරසේකර යන නාමය යි. බ්‍රිතාන්‍ය පාලකයින්ගේ අනුග්‍රහය යටතේ ස්ථාපනය කළ ලංකා කලා සංගමයේ (Ceylon Society of Art) පුරෝගාමී ශිල්පියෙක් ද වෙයි. දෙස් විදෙස් මට්ටමින් සිතුවම් ප්‍රදර්ශන රැසක් පවත්වා අති ඔහු 1924 වර්ෂයේ බ්‍රිතාන්‍යයේ දී පැවත්වූ සිතුවම් ප්‍රදර්ශනයෙන් පසු කලාකරුවෙකුට පිරිනැමෙන ඉහළ ම සම්මානය බ්‍රිතාන්‍ය රජය විසින් ඔහුට පිරිනමන ලදී. එතුමා මියගියේ සියක්වසක් ආයු වලදා 1983 වර්ෂයේ මාර්තු 29 වැනිදා ය.



එ



ළමා කාලයේ සිට ම ආගමික පරිසරයක හැදී වැඩුණු අමරසේකර මහතා ආගමික මුහුණුවරක අධ්‍යාපනයක් ලැබීය. යටත්විජිත යුගයේ බ්‍රිතාන්‍යයේ සිට ලංකාවට ආ ශිල්පීන්ගේ ආභාසය ලැබීම නිසා අමරසේකර මහතාගේ සිතුවම් වලට බටහිර ශාස්ත්‍රාලයීය සිතුවම් ලක්ෂණ එක් විය. එහෙත් මුල් කාලීනය ඒ මහතා නිර්මාණකරණයට පිවිසුණේ කාටූන් ශිල්පියෙකු වශයෙනි.



විඳකියාව (අ.පො.ස. සා.පෙළ ට නිර්දේශිත)

යකැදුරාගේ දියණිය (අ.පො.ස. සා.පෙළ ට නිර්දේශිත)

රිඬි මාවත (අ.පො.ස. සා.පෙළ ට

නිර්දේශිත)

රාජ්‍ය නායකයින්ගේ උඩුකය විග්‍ර (අ.පො.ස. සා.පෙළ ට නිර්දේශිත) (උදා-ග්‍රැන්සිස් මොලමුරේ ආර්යාව, ඩී.ඇස්.සේනානායක සහ එම මැතිණිය, එස්. ඩබ්. ආර්. ඩී. බණ්ඩාරනායක, සිරිමාවෝ බණ්ඩාරනායක, පී.සී. පෙරේරා, විලියම් ගොපල්ලව, ජේ.ආර්.ජයවර්ධන

වෙනත් උඩුකය සිතුවම්

රවින්ද්‍රනාත් තාගෝර් තුමා, අනගාරික ධර්මපාල තුමා, මහත්මා ගාන්ධි තුමා, බද්දේගම පියරත්න හිමි, ඇන්ඩෲ කොල්කොට්, ජේම්ස් පී. ඔබේසේකර, ආනන්ද සමරකෝන්, ඇලික් ජයසේකර මහත්මිය, මැක්නමාරා මහත්මිය(ඉංග්‍රීසි ජාතික), යුකී මෙනවිය(ජපන් ජාතික), එඩ්වින් ජයකොඩි මැතිණිය, දැරියකගේ ප්‍රතිරූපය, ඇමරිකානු දරුවන් සමූහයක්, ඇමරිකානු හමුදා නිලධාරියෙක් සහ ඔහුගේ පවුල,

වෙනත් සිතුවම් බළල් පැටවා(the Kitten), බුලර්ස් මාවත, කොළඹ මාවතක්, මල්වත්ත පාර, ජේතවනාරාමය, කිරි ආහාර පුජාව, මහනුවර වැව, මහනුවර, වීථි දර්ශනයක්, කැළණි විහාරය, නුවර එළියේ තේ වත්ත, ගංඉවුර, පාලම, කොළඹ වැව, යාපනයේ හින්දු උත්සවය, කැළණි විහාරයේ පෙරහැර, ශ්‍රී දළදා මාලිගාව, දිය ඇල්ල, ස්නානය කරන්නෝ(දියසායම්) සිද්ධස්ථානය වෙත යන පඩිපෙළ(දියසායම්), දුප්පතුන්ට පිහිටවන දුප්පතුන්(දියසායම්), පන්සල් දොරටුව පිවිසුම(දියසායම්), නුවර පෙරහැර(දියසායම්), හිරු බැස යාම(නිරේඛන විග්‍රණ ක්‍රමය), කුණාටුව(නිරේඛන විග්‍රණ ක්‍රමය)



බටහිර ශාස්ත්‍රාලීය කලාවේ ආභාසය ලත් නිසා ඒ මහතාගේ සිතුවම් වල එකී ශාස්ත්‍රාලීය ලක්ෂණ බොහෝ දුරට දක්නට ලැබුණි. ඊට අනුව අමරසේකර මහතා සිතුවමක් නිර්මාණය කිරීමේ දී එය සැබෑ ලොව දකිනා අයුරින් ම සිත්තම් කර තිබේ. පර්යාවලෝකනය හා කියුරොස්කුරෝ ලක්ෂණය වඩාත් හොඳින් අන්තර්ගත වේ. ජීවී තාත්වික ගතිය ද ඔහුගේ සිතුවම් වල විශේෂ ලක්ෂණයකි.



ශාස්ත්‍රාලීය කලාව - යුරෝපීය රටවල් මුල් කරගනිමින් පැතිර ගිය කලා ආරකී. විධිමත් න්‍යායාත්මක පදනමක් සහිත කලාව මේ නමින් හඳුන්වනු ලබයි. සරලව කිවහොත් ශාස්ත්‍රාලීය කලාව තුළ සිතුවම් ඇඳීමට සම්බන්ධ නීති-රීති පද්ධතියක් බඳු සම්ප්‍රදායයන් රැසක් තිබුණි. මානව රූපයක් අඳින්නේ නම් ඊට පෙර මානව ශරීරය පිළිබඳ ඉතා ගැඹුරින් අධ්‍යයනය කළයුතු වගත් ඒ සම්බන්ධ ගණිතමය

පරිමාණ අතිශයින් ම නිවැරදිව භාවිත කළ යුතු බවත් ආදී වශයෙන් මෙකී සම්ප්‍රදායයන් සකස් වී තිබුණි. මේ නිසා මේ ක්‍රමය අනුව කළ නිර්මාණ අතිශය නිවැරදි හා යථාචාරී ස්වරූපයෙන් යුක්ත විය. ඇතැම් මානව රූප වෛද්‍ය විද්‍යාව ඉගෙනීමටත් යොදා ගත හැකි තරම් නිවැරදි විය. පරිසරය ද ඒ ආකාරයට ම නිරූපණය කර තිබුණි. මේ ගැඹුරු අධ්‍යයනය ශිල්පියෙකු තුළ තිබීම අත්‍යවශ්‍ය වුව ද කලාව සිත නිවන්ට මිස සිත වෙහෙසන්නට නොවේය යන සංකල්පය බිහි වීමත් සමග ශාස්ත්‍රාලීය කලාව විවේචනයට බඳුන් විය. ස්ව වින්දනය හා පරවින්දනය මුල්කර ගනිමින් නිදහස් පරිසරයේ නිදහසේ සිතුවම් ඇඳීමට ආශා කළ සිත්තරුන් ද මේ ක්‍රමයට ආශා කළේ නැත. දහසක් රාජකාරි, ව්‍යාපාර කටයුතු අතර විවේකය හා වින්දනය පිණිස ගං ඉවුරක, තණ පළසක සිතුවම් නිර්මාණය කළ කලා රසවතුන් ද මේ ක්‍රමය දුටුවේ සිරමැදුරක් ලෙසය. මේ නිසා විත්‍ර කලාව ශාස්ත්‍රාලයෙන් පිටතට ගෙන ආ යුතු යැයි අදහසක් මතු විය. ඒ අදහස කැමරාවේ උපත සමග තවත් ප්‍රබල විය. සිතුවම් සිතුවමක් මිස ඡායාරූපයක් වියයුතු නැතැයි අදහස් ඉදිරිපත් විය. මේ සියලු බලවේග සමග නූතන කලාවට දොරගුළු විවර වූ අතර එයින් ශාස්ත්‍රාලීය කලාවේ අභාවය සිදු විය.

පර්යාවලෝකනය පරි+අවලෝකනය යන වදන් දෙකේ එකතුවෙන් සැදුණු වදනකි. පරි යන්නෙන් අදහස් වන්නේ සත්‍ය හෙවත් යථා යන්නයි. අවලෝකනය යනු දැකීම හෝ දර්ශනය වීමයි. සැබෑ ලෝකයේ දර්ශනය වන ආකාරයට දර්ශනය වීම හෙවත් සත්‍ය ලෙස ම පෙනීම පර්යාවලෝකනය යන්නෙහි වච්ඡාර්ථය යි. මෙහිදී දුරින් ඇති වස්තූන් කුඩාවට හා ළඟ ඇති වස්තූන් විශාලව පෙනීම වස්තු පර්යාවලෝකනය හෙවත් ද්‍රව්‍ය පර්යාවලෝකනය සේ හඳුන්වනු ලබන අතර යම් වස්තුවක වර්ණය ඒ දෙස දුර සිට බලන විට වෙනස් වී පෙනීමත් ළඟ සිට බලන විට නිසි අයුරින් පෙනීමත් වර්ණ පර්යාවලෝකනය සේ හඳුන්වයි.

කියුරොස්කුරෝ ආලෝකය හා අඳුර අතර වෙනස තදින් දක්වමින් සිතුවම් නිර්මාණය කිරීම පිළිබඳ ශාස්ත්‍රාලීය ඉගැන්වීම මේ නමින් හඳුන්වයි. මේ ක්‍රමයට ඇඳි සිතුවම් වල ආලෝකවත් කොටස් ඉතා තද එළියක් ඇති අයුරින් හා අඳුරු කොටස් තද අඳුරක් යටතේ ඇති අයුරින් දක්වා තිබේ. අන්තර් ජාල පිරික්සුමේ දී Chiaroscuro යනුවෙන් සටහන් කර පිරික්සන්න.

පිටපත හා සැකසුම - අමීල කෝසල උඩවත්ත.



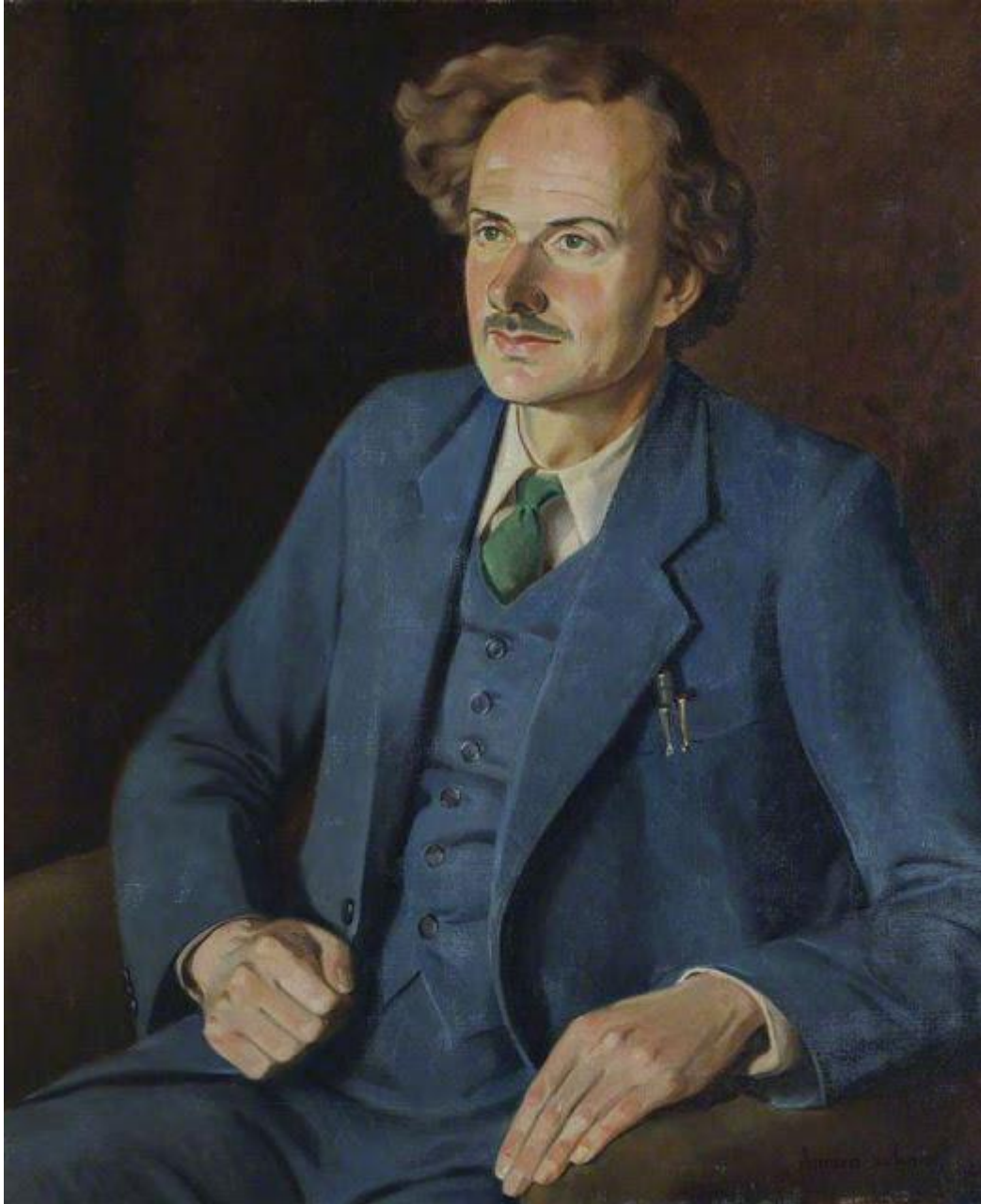
විඳකියාව



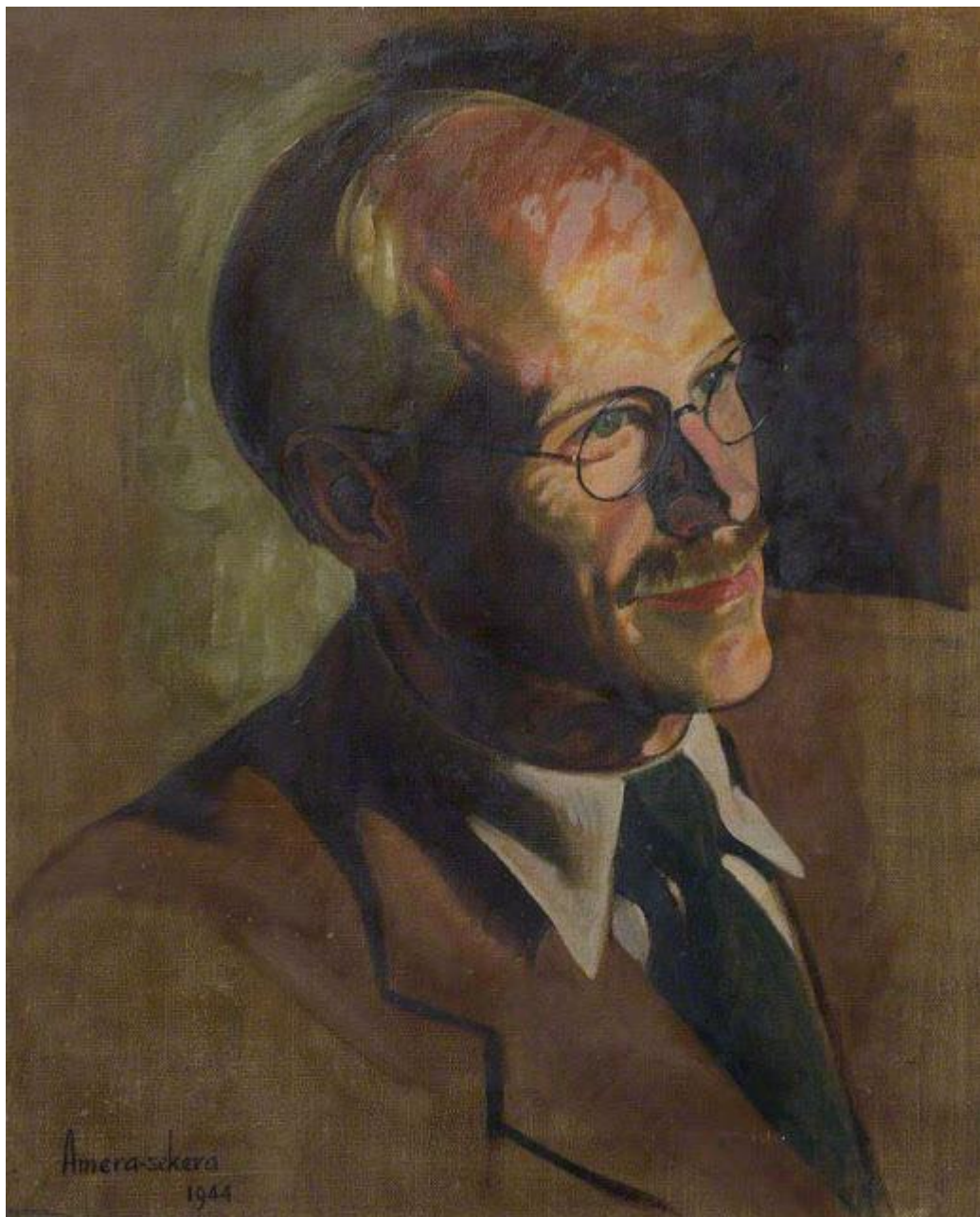
යකැදුරාගේ දියණිය



අමරසේකර මහතා සිය කලපාඨාරයේ දී.



Paul Adrien Maurice Dirac



Sir Harold Jeffreys



ලී ඉරන්තෝ