

ශ්‍රී ලංකා විභාග දෙපාර්තමේන්තුව ශ්‍රී ලංකා විභාග දෙපාර්තමේන්තුව ශ්‍රී ලංකා විභාග දෙපාර්තමේන්තුව ශ්‍රී ලංකා විභාග දෙපාර්තමේන්තුව ශ්‍රී ලංකා විභාග දෙපාර්තමේන්තුව
 இலங்கைப் பரீட்சைத் திணைக்களம் இலங்கைப் பரීட்சைத் திணைக்களம் இலங்கைப் பரීட்சைத் திணைக்களம் இலங்கைப் பரීட்சைத் திணைக்களம் இலங்கைப் பரීட்சைத் திணைக்களம்
 Department of Examinations, Sri Lanka Department of Examinations, Sri Lanka Department of Examinations, Sri Lanka Department of Examinations, Sri Lanka Department of Examinations, Sri Lanka

අධ්‍යයන පොදු සහතික පත්‍ර (උසස් පෙළ) විභාගය, 2013 අගෝස්තු
 கல்விப் பொதுத் தராதரப் பத்திர (உயர் தர)ப் பரீட்சை, 2013 ஓகஸ்ட்
 General Certificate of Education (Adv. Level) Examination, August 2013

නව නිර්දේශ
 புதிய பாடத்திட்டம்
 New Syllabus

හුරෝල විද්‍යාව I
 புவியியல் I
 Geography I

22 T I

පැය දෙකයි
 இரண்டு மணித்தியாலங்கள்
 Two hours

அறிவுறுத்தல்கள் :

சுட்டெண் :

- * இவ்வினாத்தாள் இரண்டு பகுதிகளைக் கொண்டுள்ளது.
- * பகுதி I, 30 பல்தேர்வு வினாக்களைக் கொண்டுள்ளது. பகுதி I இற்கான விடைகள் இத்தாளிலேயே எழுதப்பட வேண்டும்.
- குறிப்பு : பென்சிலால் எழுதப்படும் விடைகளுக்குப் புள்ளிகள் வழங்கப்படமாட்டாது.
- * பகுதி I மற்றும் பகுதி II ஆகியவற்றுக்குரிய இரண்டு விடைத்தாள்களும் ஒன்றாக இணைக்கப்பட்டு கையளிக்கப்பட வேண்டும்.

பரீட்சகர்களின் உபயோகத்திற்கு மட்டும்

	வினா இல.	புள்ளிகள்		கையொப்பம்	குறியீட்டு எண்
பகுதி I	1 - 30		1.ஆவது பரீட்சகர்		
பகுதி II	1		2.ஆவது பரீட்சகர்		
	2		மேலதிக பிரதம பரீட்சகர்		
	3		பிரதம பரீட்சகர்		
மொத்தம்			கணிதப் பரிசோதகர்		

பகுதி I

- ஒவ்வொரு வினாவுக்குமான சரியான விடையினைத் தெரிவுசெய்து, அதற்குரிய இலக்கத்தினைப் புள்ளிக்கோட்டில் எழுதுக.
- 1. 7.5 கிலோ மீற்றர் நீளமான பிரதான வீதியொன்று இலங்கையின் 1 : 50 000 அளவுத்திட்ட இடவிளக்கப் படத்தில் என்ன அளவினால் காட்டப்படும் ?
 (1) 15 cm (2) 30 cm (3) 45 cm (4) 60 cm (5) 75 cm (.....)
- 2. இலங்கையின் 1 : 50 000 இடவிளக்கப் படங்களின் நெய்யரி குறிப்பு பெறுமானங்கள் ஆரம்பிப்பது,
 (1) பருத்தித்துறைக்கு மேற்காக 200 km மற்றும் தெற்காக 200 km புள்ளியில்
 (2) பெரிய பாஸ் (Maha Rawana) இற்கு மேற்காக 200 km மற்றும் தெற்காக 200 km புள்ளியில்
 (3) பேதுறுதாலகலவுக்குக் கிழக்காக 200 km மற்றும் வடக்காக 200 km புள்ளியில்
 (4) சுதிர்காமத்துக்குக் கிழக்காக 200 km மற்றும் வடக்காக 200 km புள்ளியில்
 (5) பேதுறுதாலகலவுக்கு மேற்காக 200 km மற்றும் தெற்காக 200 km புள்ளியில் (.....)
- 3. முதலிலைத் தரவுகளின் மூன்று மூலாதாரங்களாவன:
 (1) குடிசனக் கணிப்பு அறிக்கைகள், அளவீட்டு அறிக்கைகள், புதினப் பத்திரிகைகள்
 (2) வினாக்கொத்து அளவீடுகள், இடவிளக்கப் படங்கள், மத்திய வங்கி அறிக்கைகள்
 (3) நேர்காணல்கள், அவதானிப்புகள், வினாக்கொத்து அளவீடுகள்
 (4) நிலப் பயன்பாட்டுப் படங்கள், விடய ஆய்வுகள், நிர்வாக அறிக்கைகள்
 (5) ஆவணப் படங்கள், நாட்குறிப்புகள், புதினப் பத்திரிகைகள் (.....)
- 4. தொடர்ச்சியான தரவுகளுக்குரிய மூன்று மாறிகளாவன:
 (1) மழைவீழ்ச்சி, பாடசாலை வரவுப் பதிவேடு, சனத்தொகை அடர்த்தி
 (2) தாவரங்களின் வளர்ச்சி, நாளாந்த வெப்பநிலை, சிசுக்களின் நிறை
 (3) காட்டு நிலப் பகுதி, பராமரிக்கப்பட்ட நோயாளரின் எண்ணிக்கை, மண் ஈரப்பதன்
 (4) புரத நுகர்வு, ஆவியாக்கம், தொழிலாளர் எண்ணிக்கை
 (5) வீதி விபத்துகள், சுற்றுலாப் பயணிகளின் வருகை, ஏற்றுமதி வருமானம் (.....)

5. இலங்கையில் குறிப்பிட்டதொரு வருடத்தில், மொத்த உள்நாட்டு உற்பத்தியின் சேர்க்கையைக் காட்டுவதற்கு மிகவும் பொருத்தமான இரண்டு படவரைகலையில் முறைகளாவன.

- (1) கூட்டு பார் வரைபு மற்றும் பிரிக்கப்பட்ட வட்டங்கள்
- (2) கோட்டு வரைபு மற்றும் சிதறல் வரைபடம்
- (3) விகிதாசார வட்டங்கள் மற்றும் பிரிக்கப்பட்ட வட்டங்கள்
- (4) விகிதாசார சதுரங்கள் மற்றும் பல் பார் வரைபு
- (5) மணிக்கூட்டு வரைபடங்கள் மற்றும் விகிதாசாரக் கோளங்கள்

(.....)

6. இடைக் காலணை வீச்சின் சரியான கருத்து

- (1) நியம விலகலுக்கும் சராசரி விலகலுக்குமிடையிலான வேறுபாடு
- (2) Q_3 (மேற் காலணை) க்கும் Q_1 (கீழ் காலணை) க்குமிடையிலான வேறுபாடு
- (3) Q_3 (மேற் காலணை) க்கும் உச்சப் பெறுமானத்துக்குமிடையிலான வேறுபாடு
- (4) Q_2 (இடையம்) க்கும் Q_1 (கீழ் காலணை) க்குமிடையிலான வேறுபாடு
- (5) இடையம் மற்றும் Q_3 (மேற் காலணை) க்குமிடையிலான வேறுபாடு

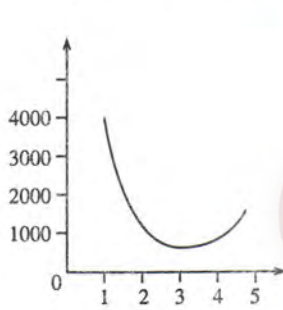
(.....)

7. சராசரிப் பெறுமானத்தை அளவிடுவதற்கான $\bar{X} = \frac{\sum fx}{n}$ என்னும் சமன்பாட்டில் $\sum fx$ என்பது எதனைக் கருதுகின்றது ?

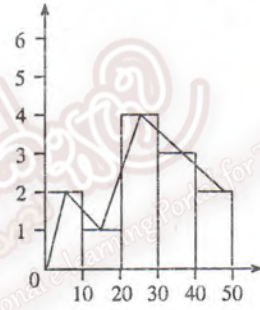
- (1) ஒவ்வொரு வகுப்பினதும் நடுப்புள்ளி பெறுமானங்களின் கூட்டுத்தொகை
- (2) மீடிநன் பெறுமானங்களின் கூட்டுத்தொகையை ஒவ்வொரு வகுப்பினதும் நடுப் பெறுமானத்தினால் பெருக்கி வருவது
- (3) ஒவ்வொரு வகுப்பினதும் நடுப் பெறுமானத்தினை அவற்றின் மீடிநனின் பெறுமானங்களினால் பெருக்கிவரும் பெறுமானங்கள் ஒவ்வொன்றினதும் கூட்டுத்தொகை
- (4) மீடிநனின் கூட்டுத்தொகையை வகுப்பு ஆயிடைகளினால் பெருக்கி வருவது
- (5) வகுப்பு எண்ணிக்கைகளின் கூட்டுத்தொகையை நடுப்புள்ளியின் பெறுமானத்தினால் பெருக்கி வருவது

(.....)

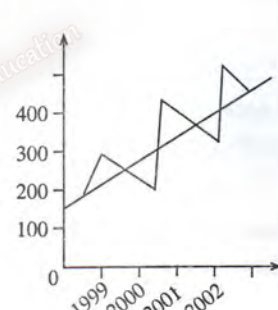
8. பின்வரும் வரைபடங்களுள் எது ஒகிவ் வரைபினைக் காட்டுகின்றது ?



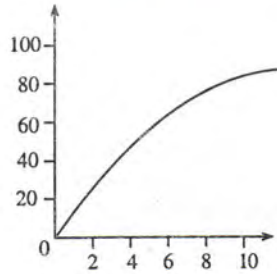
(1)



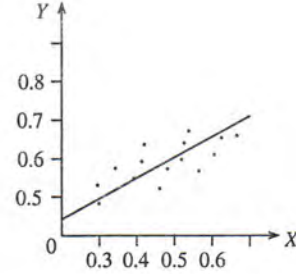
(2)



(3)



(4)



(5)

(.....)

9. புவியியல் தகவல் ஒழுங்குகொன்றின் மூன்று பிரதான கூறுகளாவன:

- (1) விமான ஒளிப்படங்கள், எண்ணிலக்கப் படங்கள், கணினி முறைமை
- (2) இடஞ்சாரா தரவுகள், கணினி முறைமை, செய்மதிப் படங்கள்
- (3) தரவுகள், கணினி முறைமை, பயனாளிகள்
- (4) வன்பொருள், எண்ணிலக்கப் படங்கள், இடம்சார் தரவுகள்
- (5) மென்பொருள், பயனாளிகள், எண்ணிலக்கப் படங்கள்

(.....)

10. படம் ஒன்றில் காணப்படும் ஒர் இடத்தின் உண்மையான அமைவிடத்தினைத் தரும் புதிய நுட்பமுறை,

- (1) புவியியல் தகவல் ஒழுங்கு
- (2) பூகோள நிலைப்படுத்தல் முறைமை
- (3) தொலையுணர்வு
- (4) எண்ணிலக்கப் படமாக்கல்
- (5) வருடி படமாக்கல் (scan mapping)

(.....)

11. வளிமண்டலத்தின் இரண்டு படைகளில் வெப்பநிலையானது உயரத்திற்கேற்ப படிப்படியாகக் குறைந்து செல்கின்றது. அவையாவன:
 (1) மாறன் மண்டலம் மற்றும் படை மண்டலம் (2) மாற்றறிப்பு மற்றும் படைத்தரிப்பு
 (3) மாறன் மண்டலம் மற்றும் இடை மண்டலம் (4) படைமண்டலம் மற்றும் மாற்றறிப்பு
 (5) இடைத்தரிப்பு மற்றும் படைத்தரிப்பு (.....)
12. இலங்கையின் பிரதான மேற்காவுகை மழைவீழ்ச்சிப் பருவகாலம் என்பது,
 (1) மே தொடக்கம் செப்டெம்பர் (2) மார்ச் தொடக்கம் ஏப்ரல்
 (3) ஒக்டோபர் தொடக்கம் நவம்பர் (4) ஜனவரி தொடக்கம் பெப்ரவரி
 (5) டிசம்பர் தொடக்கம் ஜனவரி (.....)
13. எல்-நினோ தோற்றப்பாடு நிகழ்வதற்கான காரணம்,
 (1) இந்து சமுத்திரத்தின் வெப்பநிலையில் சடுதியான வீழ்ச்சி
 (2) பசிபிக் சமுத்திரத்தின் வெப்பநிலையில் படிப்படியான வீழ்ச்சி
 (3) அத்திலாந்திக் சமுத்திரத்தின் வெப்பநிலையில் படிப்படியான அதிகரிப்பு
 (4) பசிபிக் சமுத்திரத்தின் வெப்பநிலையில் சடுதியான அதிகரிப்பு
 (5) இந்து சமுத்திரத்தின் வெப்பநிலையில் படிப்படியான அதிகரிப்பு (.....)
14. கெப்பனின் காலநிலைப் பாகுபாட்டில் வரண்ட காலநிலைகளின் உப பிரிவுகளுக்குரிய குறியீடுகளைச் சரியாகக் காட்டுவது,
 (1) Af, Am, Aw (2) BS, BW (3) Df, Dw (4) Cf, Cw, Cs (5) ET, EF (.....)
15. புவிவின் உட்பகுதியில் பாறைகள் முறையே திரவ மற்றும் திண்ம நிலைகளில் காணப்படும் இரண்டு படைகளாவன:
 (1) அக மையம் மற்றும் புற மையம் (2) அக மையம் மற்றும் கீழ் மூடி
 (3) கீழ் மூடி மற்றும் மேல் மூடி (4) புற மையம் மற்றும் அக மையம்
 (5) மேல் மூடி மற்றும் அக மையம் (.....)
16. வெள்ளச் சமவெளி ஒன்றின் உறுப்பு இது.
 (1) நீர்வீழ்ச்சி (2) பானைக் குழிவு
 (3) பணியெருத்தேரி (4) நீள்குன்றுகள்
 (5) ஒடுங்கிய பள்ளத்தாக்குகள் (.....)
17. பனிகட்டியாற்றுத் தாக்கத்துடன் இணைந்து காணப்படும் அம்சம்,
 (1) நுண்மண் படிவுகள் (2) ரோம்போலோ
 (3) வற்றுப்பள்ள ஏரிகள் (4) கழிமுகச் சமவெளிகள்
 (5) நீள் மணற்குன்று (Esker) (.....)
18. மிக ஆழமான கரையோர அகழி எங்கு அமைந்துள்ளது ?
 (1) ஆக்டிக் சமுத்திரம் (2) இந்து சமுத்திரம்
 (3) அத்திலாந்திக் சமுத்திரம் (4) பசிபிக் சமுத்திரம்
 (5) அராபியன் கடல் (.....)
19. உருமாறிய பாறைகளின் பிரதான வகைகளைச் சரியாகக் காட்டும் விடை,
 (1) சலவைக்கல், மணற்கல், படிசுப்பார், மாக்கல்
 (2) படிசுப்பார், சலவைக்கல், சிலேற்று, சிராயல்
 (3) சிலேற்று, சுண்ணக்கல், எரிமலைக் குழம்புப்பாறை, மாக்கல்
 (4) சிராயல், மாக்கல், சுண்ணக்கல், சலவைக்கல்
 (5) படிசுப்பார், சலவைக்கல், சிலேற்று, எரிமலைக் குழம்புப்பாறை (.....)
20. ஆபிரிக்காப் படத்தில் உயிர்த்திணிவுகளின் நான்கு பிரதான பகுதிகள் A, B, C, மற்றும் D எனக் குறிக்கப்பட்டுள்ளன. சரியான விடையை அடையாளம் செய்க.
 (1) (A) அயன மழைக்காடு (B) அயன சவன்னா
 (C) அரைப்பாலைவனம் (D) பாலைவனம்
 (2) (A) அரைப்பாலைவனம் (B) அயன சவன்னா
 (C) பாலைவனம் (D) அயன மழைக்காடு
 (3) (A) அயன மழைக்காடு (B) அயன சவன்னா
 (C) பாலைவனம் (D) அரைப்பாலைவனம்
 (4) (A) அயன சவன்னா (B) பாலைவனம்
 (C) அயன மழைக்காடு (D) அரைப்பாலைவனம்
 (5) (A) பாலைவனம் (B) அயன சவன்னா
 (C) அயன மழைக்காடு (D) அரைப்பாலைவனம் (.....)



21. 2001 இல் இலங்கையின் சனத்தொகையில் காணப்படும் இனரீதியான சேர்க்கையின் சரியான சதவீதப் பரம்பலினைக் காட்டும் விடை,

	சிங்களவர்	இலங்கைத் தமிழர்	இந்தியத் தமிழர்	முஸ்லிம்	ஏனையோர்	
(1)	82.0	4.3	5.1	7.9	0.7	
(2)	73.9	12.4	5.5	7.1	0.8	
(3)	80.5	5.2	6.1	7.0	1.2	
(4)	77.2	8.5	6.1	7.2	1.0	
(5)	81.1	6.2	5.4	5.2	2.1	(.....)

22. மகாவலி அபிவிருத்தி நிகழ்ச்சித் திட்டத்தின் தொகுதி வலயங்கள் மற்றும் நகரங்களின் சரியான இணைப்பு எது ?

- (1) கல்னேவா (தொகுதி 'L'); சிராந்துருகோட்டை (தொகுதி 'B') அரலகன்வில (தொகுதி 'C')
- (2) கல்னேவா (தொகுதி 'H'); சிராந்துருகோட்டை (தொகுதி 'C') அரலகன்வில (தொகுதி 'B')
- (3) கல்னேவா (தொகுதி 'B'); சிராந்துருகோட்டை (தொகுதி 'L') அரலகன்வில (தொகுதி 'H')
- (4) கல்னேவா (உட-வளவை); சிராந்துருகோட்டை (தொகுதி 'H') அரலகன்வில (தொகுதி 'C')
- (5) கல்னேவா (தொகுதி 'C'); சிராந்துருகோட்டை (தொகுதி 'L') அரலகன்வில (தொகுதி 'H')

23. உலகின் இரும்புத்தாதுனை உற்பத்தி செய்யும் நான்கு பிரதான நாடுகள் இறங்குவரிசையில் உள்ளன. அவை:

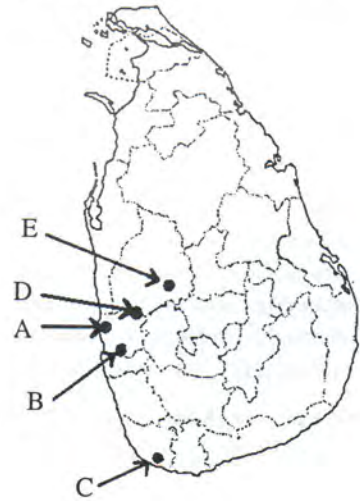
- (1) பிறேசில், இந்தியா, சீனா, அவுஸ்திரேலியா
- (2) அவுஸ்திரேலியா, சீனா, பிறேசில், இந்தியா
- (3) சீனா, பிறேசில், அவுஸ்திரேலியா, இந்தியா
- (4) ரஷ்யா, ஐக்கிய அமெரிக்கா, சீனா, பிறேசில்
- (5) ஐக்கிய அமெரிக்கா, அவுஸ்திரேலியா, பிறேசில், சீனா

24. 'ஆசியான்' அமைப்பின் நான்கு அங்கத்துவ நாடுகளைக் காட்டும் விடை எது ?

- (1) இந்தியா, மலேசியா, மலேசியா, தாய்லாந்து
- (2) கம்போடியா, மியன்மார், பிலிப்பைன்ஸ், வியட்நாம்
- (3) சிங்கப்பூர், ஆப்கானிஸ்தான், பாகிஸ்தான், நேபாளம்
- (4) லாவோஸ், சீனா, மொங்கோலியா, தாய்வான்
- (5) பப்புவா நியூகினியா, மலேசியா, வட கொரியா, பங்களாதேஷ்

25. தரப்பட்டுள்ள இலங்கைப் புறவுருவப் படத்தில் ஐந்து ஏற்றுமதி பதனிடல் வலயங்கள் A, B, C, D மற்றும் E எனக் குறிக்கப்பட்டுள்ளன. சரியான விடையை அடையாளம் செய்க.

- (1) (A) பியகம (B) கட்டுநாயக்கா (C) பல்லேகல
(D) கொக்கல (E) சீதாவாக்க
- (2) (A) கொக்கல (B) மாவத்தகம (C) பியகம
(D) சீதாவாக்க (E) கட்டுநாயக்கா
- (3) (A) கட்டுநாயக்கா (B) பியகம (C) கொக்கல
(D) மீரிகம (E) மாவத்தகம
- (4) (A) பல்லேகல (B) சீதாவாக்க (C) மாவத்தகம
(D) கொக்கல (E) கட்டுநாயக்கா
- (5) (A) சீதாவாக்க (B) மாவத்தகம (C) பியகம
(D) கட்டுநாயக்கா (E) பல்லேகல



26. குடித்தொகையின் நான்கு பண்புகளாவன:

- (1) வளர்ச்சி, பருமன், சேர்க்கை, போக்குகள்
- (2) பரம்பல், இடப்பெர்வு, பருமன், வளர்ச்சி வீதம்
- (3) பருமன், வளர்ச்சி, பரம்பல், சேர்க்கை
- (4) பருமன், சேர்க்கை, போக்குகள், வளர்ச்சி வீதம்
- (5) இடப்பெர்வு, வளர்ச்சி வீதம், போக்குகள், சேர்க்கை

27. 2006 இல் உலக வருடாந்த மீன் உற்பத்தியில் மிக உயர்ந்த சதவீதத்தினைப் பதிவுசெய்த மீன்பிடிப் பகுதி,

- (1) சிழக்கு இந்திய சமுத்திரம் (2) வடமேல் பசிபிக்
- (3) மேற்கு - மத்திய பசிபிக் (4) தென் - சிழக்குப் பசிபிக்
- (5) வட - சிழக்கு அத்திலாந்திக்

28. "e-Sri Lanka" என்பதனைச் சரியாக வரையறை செய்யும் கூற்று,
(1) தகவல் மற்றும் தொடர்பாடல் தொழினுட்பத்தினை அமுலாக்குவதற்கு வடிவமைக்கப்பட்ட ஒரு கொள்கை வரைச்சட்டகம்.
(2) இலங்கையில் மக்களுக்கு மருத்துவ ஆலோசனை மற்றும் பராமரிப்பினை வழங்குவதற்கான ஒரு முறை
(3) இலங்கையின் பல்வேறு போக்குவரத்து வலைப்பின்னல்களைக் கட்டுப்படுத்துவதற்கான ஒரு முறைமை
(4) இலங்கையின் பல்வேறு மாவட்டங்களுக்கிடையிலான தொடர்பாடல் முறை
(5) இலங்கையில் இணையத்தளமூடான ஒரு கற்றல் முறை (.....)
29. இலங்கையில் முறையே பொஸ்பேற் மற்றும் இல்மனைட் ஆகியவற்றினை உற்பத்தி செய்யும் இரு அமைவிடங்களைச் சரியாக அடையாளம் செய்யும் விடை யாது ?
(1) யாழ்ப்பாணம் மற்றும் பேருவளை (2) நாத்தாண்டிய மற்றும் ஒக்கம்பிட்டிய
(3) கொச்சிக்கடை மற்றும் புத்தளம் (4) எப்பாவெல மற்றும் புல்மோட்டை
(5) மீட்டியாகொட மற்றும் போகல (.....)
30. மிக அண்மைக்காலத்தில் கோதுமை மற்றும் அரிசி இரண்டினதும் உற்பத்தியில் அதிகரிப்பினைப் பெற்றுள்ள இரண்டு நாடுகளாவன:
(1) சீனா மற்றும் ரஷ்யா (2) சீனா மற்றும் இந்தியா
(3) இந்தியா மற்றும் இந்தோனேசியா (4) ரஷ்யா மற்றும் ஐக்கிய அமெரிக்கா
(5) சீனா மற்றும் பிரேசில் (.....)

**


The National e-learning Portal for The General Education

e-**සාධක**
අධ්‍යාපන

The National e-learning Portal for The General Education

සියලු ම හිමිකම් ඇවිරිණි / முழுப் பதிப்புரிமையுடையது / All Rights Reserved]

ශ්‍රී ලංකා විභාග දෙපාර්තමේන්තුව ශ්‍රී ලංකා විභාග දෙපාර්තමේන්තුව ශ්‍රී ලංකා විභාග දෙපාර්තමේන්තුව ශ්‍රී ලංකා විභාග දෙපාර්තමේන්තුව ශ්‍රී ලංකා විභාග දෙපාර්තමේන්තුව
இலங்கைப் பரீட்சைத் திணைக்களம் இலங்கைப் பரීட்சைத் திணைக்களம் இலங்கைப் பரීட்சைத் திணைக்களம் இலங்கைப் பரීட்சைத் திணைக்களம் இலங்கைப் பரීட்சைத் திணைக்களம்
Department of Examinations, Sri Lanka Department of Examinations, Sri Lanka Department of Examinations, Sri Lanka Department of Examinations, Sri Lanka Department of Examinations, Sri Lanka

අධ්‍යයන පොදු සහතික පත්‍ර (උසස් පෙළ) විභාගය, 2013 අගෝස්තු
கல்விப் பொதுத் தராதரப் பத்திர (உயர் தர)ப் பரீட்சை, 2013 ஆகஸ்ட்
General Certificate of Education (Adv. Level) Examination, August 2013

නව නිර්දේශ
புதிய பாடத்திட்டம்
New Syllabus

භූගෝල විද්‍යාව I
புவியியல் I
Geography I

22 T I

பகுதி II

அறிவுறுத்தல்கள் :

- * முதலாம் வினாவுக்கும், 2 ஆம் 3 ஆம் வினாக்களிலிருந்து ஒரு வினாவையும் தெரிந்தெடுத்து இரண்டு வினாக்களுக்கு மாத்திரம் விடை எழுதுக.
- * 1 : 50 000 அளவுத்திட்டத்திலமைந்த மொனராசலை இடவிளக்கப் படத்தின் ஒரு பகுதியும், வரைபுத் தாளொன்றும் வழங்கப்படும்.

1. இலங்கை நில அளவைத் திணைக்களத்தினால் வெளியிடப்பட்ட 1 : 50 000 என்னும் அளவுத்திட்டத்திலமைந்த மொனராசலை இடவிளக்கப் படத்தின் ஒரு பகுதி உமக்குத் தரப்பட்டுள்ளது. படத்தின் சமவயர்க்கோட்டு இடைவெளி 100 அடியாகும். இப்படத்தினைப் பயன்படுத்திப் பின்வரும் வினாக்களுக்கு விடை எழுதுக.

குறிப்பு :

- * படத்தின் மேல் விடைகள் எழுதப்படலாகாது.
- * விடைத்தாளில் தொடர்புடைய வினா இலக்கத்தினையும் உப பிரிவு இலக்கத்தினையும் தெளிவாக்கக் குறிப்பிட வேண்டும்.
- * உமது விடைத்தாளுடன் படத்தினை இணைக்க வேண்டாம்.

- (i) A - B மற்றும் C - D கோடு நெடுகிலும் காணப்படும் சாய்வுகளின் இயல்புகளை அடையாளம் செய்து பெயரிடுக. (02 புள்ளிகள்)
- (ii) E, F, G என்பதனால் குறித்துக் காட்டப்பட்டுள்ள பெளதிக அம்சங்களை அடையாளம் செய்து பெயரிடுக. (03 புள்ளிகள்)
- (iii) படத்திலுள்ள பிரதேசத்தில் காணப்படும் இரண்டு வகையான மக்கட் குடியிருப்புகளை அடையாளம் செய்து பெயரிடுக. (02 புள்ளிகள்)
- (iv) நாற்பக்கல் இலக்கம் 1 இல் காட்டப்பட்டுள்ள பகுதியில் காணப்படும் பொதுத் துறை சேவைகள் நான்கினைப் பெயரிடுக. (04 புள்ளிகள்)
- (v) நாற்பக்கல் இலக்கம் 2 இல் காட்டப்பட்டுள்ள பகுதியில் காணப்படும் நிலப் பயன்பாட்டுப் பாங்கின் மூன்று பண்புகளை விபரிக்க. (09 புள்ளிகள்)
2. (i) படங்களின் இரண்டு பிரதான வகைகளைப் பெயரிடுக. (01 புள்ளி)
- (ii) மேலே (i) இல் உம்மால் குறிப்பிடப்பட்டவற்றுள் ஒன்றினைத் தெரிவுசெய்து அதன் நான்கு பயன்பாடுகளை விபரிக்குக. (04 புள்ளிகள்)
- (iii) படவரைகலையியலில் பயன்படுத்தப்பட்டுவரும் மூன்று நவீன நுட்பமுறைகளைக் குறிப்பிடுக. (03 புள்ளிகள்)
- (iv) மேலே (iii) இல் குறிப்பிடப்பட்டவற்றுள் ஒரு நுட்பமுறையைத் தெரிவுசெய்து, படம் அமைப்பதில் அந்நுட்பமுறையின் மூன்று நன்மைகளைச் சுருக்கமாக விபரிக்குக. (06 புள்ளிகள்)
- (v) கணினிகளைப் பயன்படுத்தி படம் அமைப்பதற்கான இரண்டு தரவு மூலாதாரங்களைப் பெயரிட்டு, அவ்விரண்டு மூலாதாரங்களுக்கிடையிலான இரண்டு வேறுபாடுகளை விபரிக்குக. (06 புள்ளிகள்)

3. அட்டவணை 1 இல் தரப்பட்டுள்ள தரவுகளைப் பயன்படுத்தி பின்வரும் வினாக்களுக்கு விடை தருக.

அட்டவணை 1

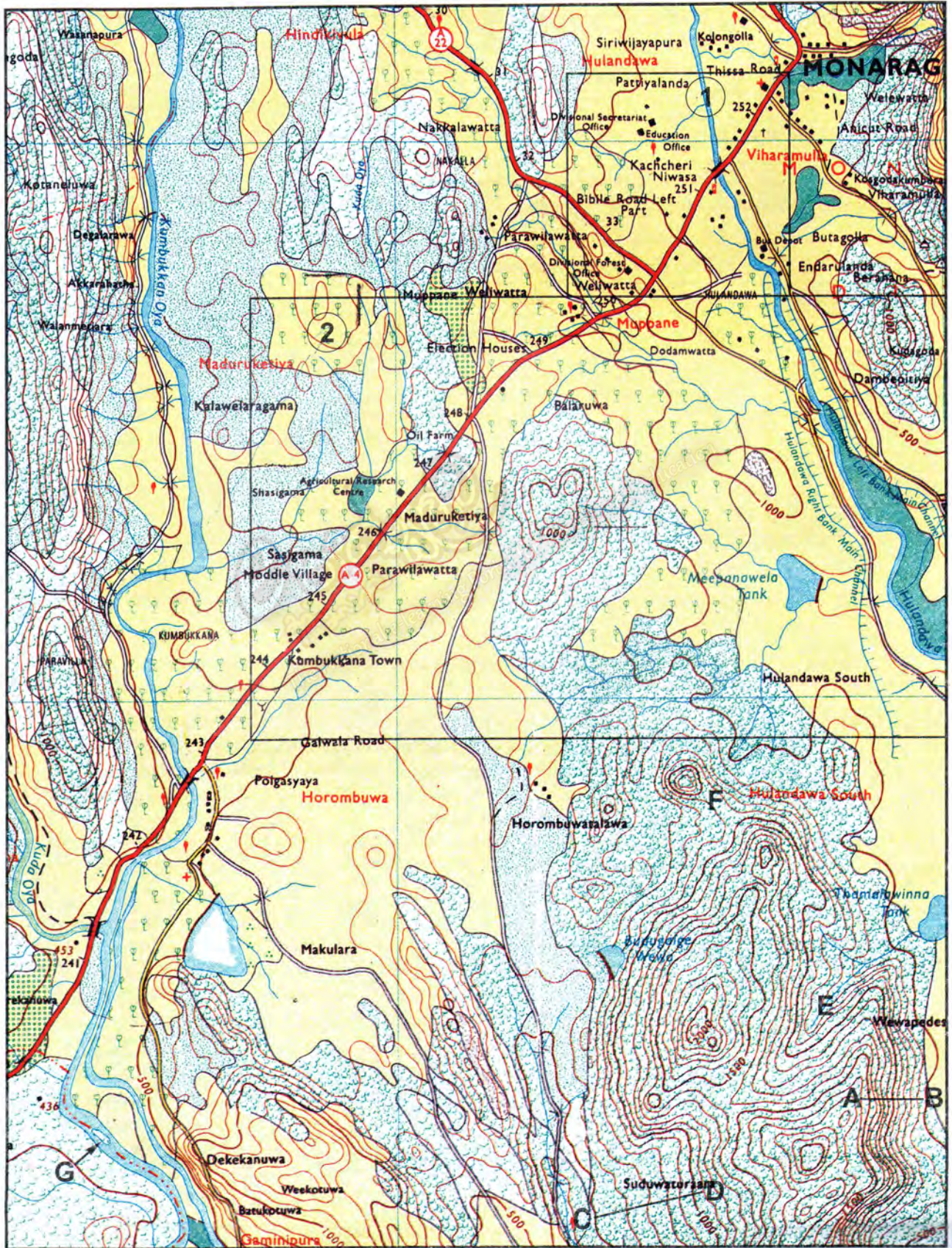
இலங்கையில் தெரிவு செய்யப்பட்ட 24 மாவட்டங்களில் ஒக்டோபர் 2010 இல் பதிவு செய்யப்பட்ட உயிர்ப் பிறப்புகள்

கம்பகா	2592	முல்லைத்தீவு	114
களுத்துறை	1529	மட்டக்களப்பு	969
கண்டி	2429	அம்பாறை	1308
மாத்தளை	799	திருகோணமலை	892
நுவரெலியா	906	குருநாகல்	2159
காலி	1566	புத்தளம்	1269
மாத்தறை	1204	அனுராதபுரம்	1469
அம்பாந்தோட்டை	770	பொலன்னறுவை	598
யாழ்ப்பாணம்	986	மொனராகலை	624
கிளிநொச்சி	525	பதுளை	1652
மன்னார்	90	இரத்தினபுரி	1691
வவுனியா	526	கேகாலை	744

Source : Department of Census and Statistics, 2011

- (i) கூட்டமாக்கப்பட்ட மீடி.றன் பரம்பல் ஒன்றினை அமைக்குக. (04 புள்ளிகள்)
- (ii) இழையவரையும் ஒன்றினையும் மீடி.றன் பல்கோணி ஒன்றினையும் வரைக. (10 புள்ளிகள்)
- (iii) உம்மால் மேலே (i) இல் அமைக்கப்பட்ட மீடி.றன் பரம்பலை அடிப்படையாகக் கொண்டு தரப்பட்டுள்ள மாவட்டங்களில் காணப்படும் உயிர்ப் பிறப்புகளின் பரம்பல் பாங்கினை ஆராய்க. (06 புள்ளிகள்)

16848



SCALE 1: 50 000

සමස්ථ රටා අතරතුර අඩි 100
 சமவயரங்கோடு இடைவெளி 100 அடி
 Contour Interval 100 feet

ශ්‍රී ලංකා විභාග දෙපාර්තමේන්තුව ශ්‍රී ලංකා විභාග දෙපාර්තමේන්තුව ශ්‍රී ලංකා විභාග දෙපාර්තමේන්තුව ශ්‍රී ලංකා විභාග දෙපාර්තමේන්තුව ශ්‍රී ලංකා විභාග දෙපාර්තමේන්තුව
 இலங்கைப் பரீட்சைத் திணைக்களம் இலங்கைப் பரීட்சைத் திணைக்களம் இலங்கைப் பரීட்சைத் திணைக்களம் இலங்கைப் பரීட்சைத் திணைக்களம் இலங்கைப் பரීட்சைத் திணைக்களம்
 Department of Examinations, Sri Lanka Department of Examinations, Sri Lanka Department of Examinations, Sri Lanka Department of Examinations, Sri Lanka Department of Examinations, Sri Lanka

අධ්‍යයන පොදු සහතික පත්‍ර (උසස් පෙළ) විභාගය, 2013 අගෝස්තු
 கல்விப் பொதுத் தராதரப் பத்திர (உயர் தர)ப் பரீட்சை, 2013 ஓகஸ்ட்
 General Certificate of Education (Adv. Level) Examination, August 2013

නව නිර්දේශය
 புதிய பாடத்திட்டம்
 New Syllabus

භූගෝල විද්‍යාව II
 புவியியல் II
 Geography II

22 T II

පැය තුනයි
 மூன்று மணித்தியாலம்
 Three hours

அறிவுறுத்தல்கள்:

* ஒவ்வொரு பகுதியிலிருந்தும் குறைந்தபட்சம் இரண்டு வினாக்களையேனும் தெரிவுசெய்து, எல்லாமாக ஐந்து வினாக்களுக்கு மாத்திரம் விடை எழுதுக.

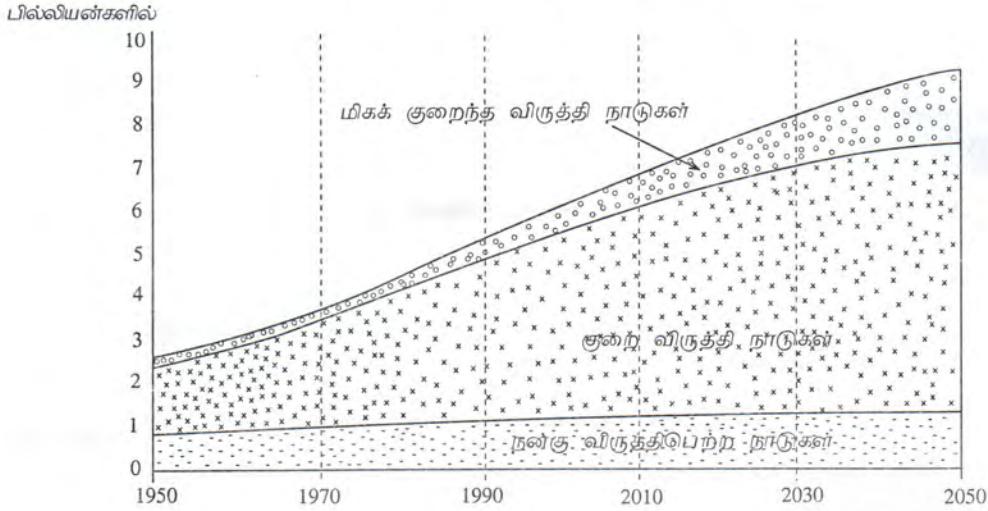
பகுதி I - பௌதிகப் புவியியல்

1. (i) புவியின் நான்கு பிரதான படைகளைப் பெயரிடுக. (02 புள்ளிகள்)
- (ii) மேலே (i) இல் உம்மால் பெயரிடப்பட்ட படைகளுள் ஏதாவது ஒன்றினைத் தெரிவு செய்து அதன் சேர்க்கையின் மூன்று இயல்புகளை உதாரணங்களுடன் ஆராய்க. (03 புள்ளிகள்)
- (iii) தகட்டு எல்லைகளின் (Plate margins) மூன்று பிரதான வகைகளை அடையாளம் செய்து அவற்றின் அசைவியல்புகளை விபரிக்க. (06 புள்ளிகள்)
- (iv) பிரதான எரிமலை நிலவுருவங்கள் மூன்றினைப் பெயரிட்டு, அவற்றின் உருவாக்கச் செயல்முறையைப் பொருத்தமான விளக்கப்படங்களுடன் விபரிக்குக. (09 புள்ளிகள்)
2. (i) பாலைவனப் பிரதேசங்களில் நீரினால் உருவாக்கப்படும் இரண்டு நிலவுருவங்களைப் பெயரிட்டு, அவற்றின் உருவாக்கத்தினை விபரிக்குக. (05 புள்ளிகள்)
- (ii) பாலைவனங்களில் காணப்படும் மூன்று அரித்தலுக்குரிய நிலவுருவங்களின் உருவாக்கத்தினை வரைபடங்களின் உதவியுடன் விளக்குக. (09 புள்ளிகள்)
- (iii) பாலைவனப் பகுதிகளில் காணப்படும் படிதலுக்குரிய நிலவுருவங்களின் இரண்டு வகைகளை வரைபடங்களினுதவியுடன் விளக்குக. (06 புள்ளிகள்)
3. (i) புவித்தொகுதியின் பிரதான உப தொகுதிகளுக்கிடையில் காணப்படும் இடைத்தொடர்புகளைக் காட்டும் வரைபடம் ஒன்றினை வரைக. (03 புள்ளிகள்)
- (ii) உம்மால் மேலே (i) இல் குறிப்பிடப்பட்ட பிரதான உப தொகுதிகளுள் ஒன்றினைத் தெரிவுசெய்து, அதன் இயல்புகளையும் முக்கியத்துவத்தினையும் விபரிக்குக. (05 புள்ளிகள்)
- (iii) உப தொகுதிகள் ஏதாவதொன்றில் இடம்பெறும் இயற்கையான தோற்றப்பாடுகள் இரண்டினைத் தெரிவுசெய்து அவற்றின் உருவாக்கத்திற்கான காரணம் எவையென்பதைச் சுருக்கமாக விபரிக்குக. (06 புள்ளிகள்)
- (iv) மேலே (iii) இல் உம்மால் விபரிக்கப்பட்ட இயற்கைத் தோற்றப்பாடுகளுள் ஒன்றினது, மூன்று சூழலியல் விளைவுகளை ஆராய்க. (06 புள்ளிகள்)
4. (i) இலங்கையில் தரை நீரினைப் பெற்றுக் கொள்வதற்குப் பயன்படுத்தப்பட்டு வரும் நான்கு வெவ்வேறு முறைகளைப் பெயரிடுக. (02 புள்ளிகள்)
- (ii) இலங்கையின் வரண்ட வலயத்தில் தரைநீர் வளங்களை முக்கியமானதாகக் கருதுவதற்குரிய மூன்று காரணிகளைச் சுருக்கமாக ஆராய்க. (06 புள்ளிகள்)
- (iii) இலங்கையிலிருந்து உதாரணங்களைத் தந்து, மனித நடவடிக்கைகளின் காரணமாக ஏற்படும் நீர் மாசுபடுத்துக்குப் பொறுப்பான மூன்று காரணிகளைச் சுருக்கமாக ஆராய்க. (06 புள்ளிகள்)
- (iv) இலங்கையில் நீரினைப் பேணிப் பாதுகாப்பதற்குப் பயன்படுத்தப்படும் நான்கு முறைகளை (measures) ஆராய்க. (06 புள்ளிகள்)

பகுதி II - மானிடப் புவியியல்

5. (i) பின்வரும் வரைபடத்தினைப் பயன்படுத்தி, 1950-2050 காலப்பகுதிக்கான உலகக் குடித்தொகை வளர்ச்சியில் காணப்படும் இரண்டு முனைப்பான அம்சங்களை விபரிக்க. (04 புள்ளிகள்)

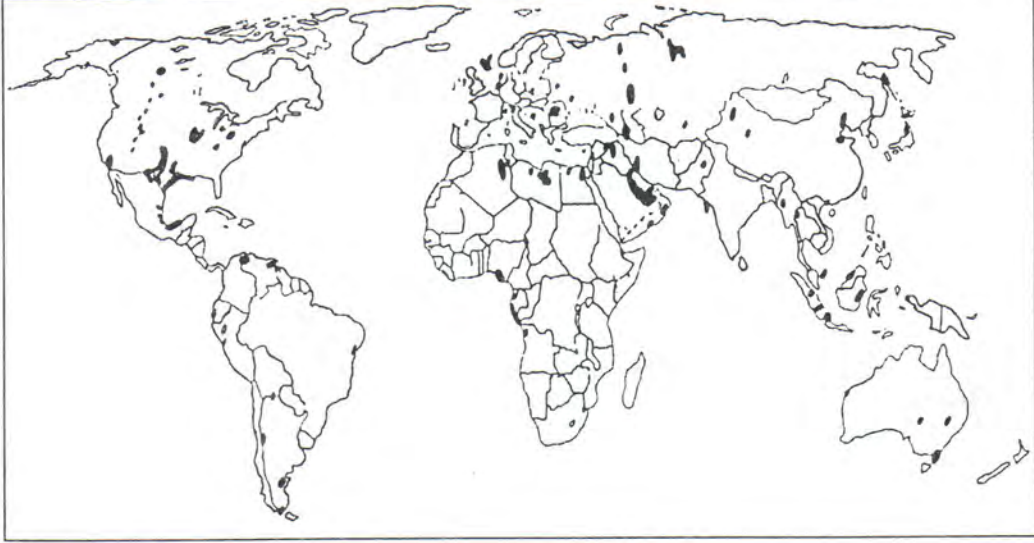
உலகின் குடித்தொகை வளர்ச்சி 1950 - 2050



Source: United Nations Population Division, World Population Prospects: 2010 Revision (2011)

- (ii) குடித்தொகைக் கூம்பகங்களின் இரண்டு பிரதான வகைகளைப் புனையா வரைபடங்கள் மூலம் வரைந்து, அவை ஒவ்வொன்றினதும் வெவ்வேறு வடிவங்களுக்கான இரண்டு காரணங்களைத் தருக. (04 புள்ளிகள்)
- (iii) குடித்தொகை ஒன்றினது வளப் பெறுமானத்தினைத் (resource value) தீர்மானிக்கும் நான்கு காரணிகளைச் சுருக்கமாக ஆராய்க. (06 புள்ளிகள்)
- (iv) அண்மைக் காலங்களில் இலங்கையின் குடித்தொகையில் வயது முதிர்ந்த பிரிவினரது சதவீதத்தில் ஏற்பட்ட அதிகரிப்புக்குப் பங்களித்த இரண்டு காரணிகளை ஆராய்க. (06 புள்ளிகள்)
6. (i) "பசுமைப் புரட்சி" என்பது எதனைக் கருதுகின்றது என்பதனைச் சுருக்கமாகக் குறிப்பிடுக. (02 புள்ளிகள்)
- (ii) உலகின் உணவு உற்பத்தியை அதிகரிப்பதில் பசுமைப் புரட்சியுடன் தொடர்புபட்ட நான்கு காரணிகளை விபரிக்க. (06 புள்ளிகள்)
- (iii) பசுமைப் புரட்சியினால் ஏற்பட்ட இரண்டு சமூக-பொருளாதார விளைவுகளையும், இரண்டு சூழலியல் விளைவுகளையும் ஆராய்க. (06 புள்ளிகள்)
- (iv) விவசாயத்தில் பிரயோகிக்கப்பட்ட மரபணுத் தொழினுட்பத்தினால் ஏற்பட்ட மூன்று நன்மைகளையும் மூன்று தீமைகளையும் ஆராய்க. (06 புள்ளிகள்)

7. (i) உலகின் நிலநெய் வயல்களின் (oil fields) பரம்பல் பற்றிய படம் ஒன்று கீழே தரப்படுகின்றது.



Source: Berry, B.J.L and et.al. (1993) The Global Economy: Resource use, locational choice and international trade

- (அ) படத்தில் காட்டப்பட்டுள்ள நிலநெய் வயல்களின் பரம்பல் பற்றிய இரண்டு முனைப்பான அம்சங்களை அடையாளம் செய்க. (02 புள்ளிகள்)
- (ஆ) ஐரோப்பா, மத்திய கிழக்கு, ஆசியா மற்றும் லத்தீன் அமெரிக்கா ஒவ்வொன்றிலிருந்தும் பெற்றோலியத்தினை ஏற்றுமதி செய்யும் தலா ஒரு நாட்டினைப் பெயரிடுக. (02 புள்ளிகள்)
- (ii) உலக பெற்றோலியத்தின் (அ) உற்பத்தி மற்றும் (ஆ) வர்த்தகம் ஒவ்வொன்றினதும் இரண்டு பண்புகளை விபரிக்குக. (08 புள்ளிகள்)
- (iii) உலகின் பெற்றோலியக் கைத்தொழில் எதிர்நோக்கும் நான்கு பிரச்சினைகளைச் சுருக்கமாக விபரிக்குக. (08 புள்ளிகள்)
8. (i) இலங்கையில் நான்கு பாரம்பரியக் கைவினைக் கைத்தொழில்களை (Handicraft industries) அவற்றின் அமைவிடங்களுடன் பெயரிடுக. (04 புள்ளிகள்)
- (ii) மேலே (i) இல் உம்மால் பெயரிடப்பட்ட கைவினைக் கைத்தொழில்களுள் ஒன்றினைத் தெரிவுசெய்து, அதன் அமைவிடத்தினைத் தீர்மானிக்கும் நான்கு காரணிகளைச் சுருக்கமாக விபரிக்குக. (06 புள்ளிகள்)
- (iii) இலங்கையில் பாரம்பரிய கைவினைக் கைத்தொழில்களினால் எதிர்கொள்ளப்படும் நான்கு பிரச்சினைகளைச் சுருக்கமாக ஆராய்க. (06 புள்ளிகள்)
- (iv) இலங்கையில் பாரம்பரிய கைவினைக் கைத்தொழில்களை மேம்படுத்துவதற்கு அரசாங்கத்தினால் மேற்கொள்ளப்பட்டு வரும் நான்கு நடவடிக்கைகளைச் சுருக்கமாக விளக்குக. (04 புள்ளிகள்)
