

සියලු ම හිමිකම් ඇවිරිණි]  
முழுப் பதிப்புரிமையுடையது]  
All Rights Reserved]

General Examinations, Sri Lanka Department of Examinations, Sri Lanka  
இலங்கைப் பரீட்சைத் திணைக்களம்  
Department of Examinations, Sri Lanka  
28 T I

අධ්‍යයන පොදු සහතික පත්‍ර (උසස් පෙළ) විභාගය, 2010 අගෝස්තු  
கல்விப் பொதுத் தராதரப் பத்திர (உயர் தர)ப் பரீட்சை, 2010 ஓகஸ்த்  
General Certificate of Education (Adv. Level) Examination, August 2010

ගෘහ ආර්ථික විද්‍යාව I  
மனைப் பொருளியல் I  
Home Economics I

පැය තුනයි  
மூன்று மணித்தியாலம்  
Three hours

சுட்டெண் : .....

- \* இவ்வினாத்தான் 'அ', 'ஆ' என இரண்டு பகுதிகளைக் கொண்டது. இவ்விரு பகுதிகளுக்குமுரிய நேரம் மூன்று மணித்தியாலங்களாகும்.
- \* பகுதி 'அ' இன் 1 ஆம் வினாவும் வேறு நான்கு வினாக்களும் பகுதி 'ஆ' வின் 8 ஆம் வினாவும் வேறு ஒரு வினாவும் உட்பட ஏழு வினாக்களுக்கு விடையளிக்க.
- \* இவ்வினாத்தானின் பகுதி 'அ' இல் முதலாம் வினாவினதும் பகுதி 'ஆ' இல் எட்டாம் வினாவினதும் விடைகளை அவ்வினாத்தான்களிலேயே எழுதி, அவற்றை ஏனைய வினாக்களின் விடைத்தாள்களுடன் ஒன்றிணைத்துக் கையளிக்க.
- \* இவ்வினாத்தான் இரண்டு தாள்களில் பத்து வினாக்களைக் கொண்டுள்ளது.
- \* முதலாம் வினா 1 ஆம் 2 ஆம் பக்கங்களிலும் எட்டாம் வினா 5 ஆம் 6 ஆம் பக்கங்களிலும் உள்ளன.

பகுதி 'அ' போசணை

முதலாம் வினாவும் வேறு நான்கு வினாக்களும் உட்பட ஐந்து வினாக்களுக்கு விடை எழுதுக.

1. ஒவ்வொரு வினாவுக்கும் பொருத்தமானவாறு உரிய இலக்கத்தை அல்லது விடையை புள்ளிக் கோட்டின் மீது எழுதுக.
  - 1.1 தானியங்களில் குறைவாகக் காணப்படும் அமினோ அமிலங்கள்
 

(1) மெத்தியோனின்	(2) வலைன்	(3) லைசீன்
(4) சிஸ்ரின்	(5) லியூசின்	(.....)
  - 1.2 ஹீம் இரும்பைக் கொண்டிராத உணவுப் பொருள்
 

(1) இறைச்சி	(2) மீன்	(3) முட்டை
(4) பால்	(5) ஈரல்	(.....)
  - 1.3 உடலில் கல்சியம் அகத்துறிஞ்சலில் முக்கிய தாக்கத்தை ஏற்படுத்தாத காரணி
 

(1) நார்	(2) லற்றோஸ்	(3) விற்றமின் D
(4) ஒட்சாலிக்கமிலம்	(5) பைற்றிக்கமிலம்	(.....)
  - 1.4 கண்டமாலையை ஏற்படுத்தக்கூடிய இரு உணவுப் பொருட்கள்
 

(1) முள்ளங்கி, கோதுமை	(2) கோவா, பசளி	(3) மரவள்ளி, கோவா
(4) தக்காளி, முள்ளங்கி	(5) வெண்டைக்காய், மரவள்ளி	(.....)
  - 1.5 போசணைப் பொருள்களின் அனுசேபத்தினால் உருவாக்கப்படும் உயர் சக்தி கொண்ட சேமிப்புச் சேர்வைகள் ..... மூலக்கூறுகள் எனப்படும்.
  - 1.6 தொடக்கம் 1.10 வரையுள்ள வினாக்களுக்குரிய கூற்றுகள் சரியாயின் (✓) எனவும் பிழையாயின் (X) பிழை எனவும் உரிய கூட்டில் அடையாளமிடுக.
 

1.6 புரதச் சமிபாட்டில் பங்கெடுக்கும் சதயச் சாற்றில் உள்ள நொதியம் பெப்ரிடேஸ் ஆகும்.	<input type="checkbox"/>
1.7 தைரொட்சின் குறைவாக இருக்கும்போது ஒருவருடைய உடலின் அடிப்படை அனுசேப வீதம் குறையும்.	<input type="checkbox"/>
1.8 தானியங்களில் அமைலோஸ், அமைலோர் பெக்ரின் என்னும் காபோவைதரேற்றுக்கள் அடங்கியுள்ளன.	<input type="checkbox"/>
1.9 குளுக்கோஸ், பிரற்றோஸ் ஆகிய மொனோசக்கரைட்டுகளின் சேர்க்கையினால் உடலில் கிளைக்கோஜன் உருவாகின்றன.	<input type="checkbox"/>
1.10 இறைச்சியில் உள்ள தொடுப்பிழையத்தில் இலாஸ்ரின் என்னும் புரதம் உண்டு.	<input type="checkbox"/>





සියලු ම හිමිකම් ඇවිරිණි]  
முழுப் பதிப்புரிமையுடையது]  
All Rights Reserved]

ශ්‍රී ලංකා විභාග දෙපාර්තමේන්තුව ශ්‍රී ලංකා විභාග දෙපාර්තමේන්තුව ශ්‍රී ලංකා විභාග දෙපාර්තමේන්තුව ශ්‍රී ලංකා විභාග දෙපාර්තමේන්තුව  
Department of Examinations, Sri Lanka Department of Examinations, Sri Lanka Department of Examinations, Sri Lanka Department of Examinations, Sri Lanka  
இலங்கைப் பரீட்சைத் திணைக்களம் இலங்கைப் பரීட்சைத் திணைக்களம் இலங்கைப் பரීட்சைத் திணைக்களம் இலங்கைப் பரීட்சைத் திணைக்களம்  
Department of Examinations, Sri Lanka Department of Examinations, Sri Lanka Department of Examinations, Sri Lanka Department of Examinations, Sri Lanka

28 T I

අධ්‍යයන පොදු සහතික පත්‍ර (උසස් පෙළ) විභාගය, 2010 අගෝස්තු  
கல்விப் பொதுத் தராதரப் பத்திர (உயர் தர)ப் பரீட்சை, 2010 ஓகஸ்த்  
General Certificate of Education (Adv. Level) Examination, August 2010

ගෘහ ආර්ථික විද්‍යාව I  
மனைப் பொருளியல் I  
Home Economics I

- \* இவ்வினாத்தாள் 'அ', 'ஆ' என இரண்டு பகுதிகளைக் கொண்டது. இவ்விரு பகுதிகளுக்குமுரிய நேரம் மூன்று மணித்தியாலங்களாகும்.
- \* பகுதி 'அ' இன் 1 ஆம் வினாவும் வேறு நான்கு வினாக்களும் பகுதி 'ஆ' வின் 8 ஆம் வினாவும் வேறு ஒரு வினாவும் உட்பட ஏழு வினாக்களுக்கு விடையளிக்க.
- \* இவ்வினாத்தாளின் பகுதி 'அ' இல் முதலாம் வினாவினதும் பகுதி 'ஆ' இல் எட்டாம் வினாவினதும் விடைகளை அவ்வினாத் தாள்களிலேயே எழுதி, அவற்றை ஏனைய வினாக்களின் விடைத்தாள்களுடன் ஒன்றிணைத்துக் கையளிக்க.
- \* இவ்வினாத்தாள் இரண்டு தாள்களில் பத்து வினாக்களைக் கொண்டுள்ளது.
- \* முதலாம் வினா 1 ஆம் 2 ஆம் பக்கங்களிலும் எட்டாம் வினா 5 ஆம் 6 ஆம் பக்கங்களிலும் உள்ளன.

#### பகுதி 'அ' போசணை

முதலாம் வினாவும் வேறு நான்கு வினாக்களும் உட்பட ஐந்து வினாக்களுக்கு விடை எழுதுக.

2. பின்வரும் உணவுப் பழக்கங்கள் நபரொருவரின் போசணை நிலைமையில் தாக்கஞ் செலுத்தும் விதத்தை விமர்சிக்குக.
  - (i) தவிட்டரிசியை (சிவப்பு அரிசி) உட்கொள்ளல்
  - (ii) நாளாந்த உணவில் அதிகளவு பழங்கள், இலைக் காய்கறிகள் அடங்கியிருத்தல்
  - (iii) முட்டை மஞ்சட்கரு உட்கொள்ளலை வரையறைக்குட்படுத்தல்
  - (iv) அச்சாறு, சோஸ் போன்ற நற்காப்பு செய்யப்பட்ட உணவுகளை அடிக்கடி உட்கொள்ளல்
3. பின்வருவனவற்றை ஒப்பிட்டு வேறுபடுத்துக.
  - (i) குளுக்கோசும் செலுலோசும்
  - (ii) ஆழமான எண்ணெயில் பொரித்தலும் கனலடுப்பில் சுடுதலும்
  - (iii) சுக்கிரேசும் லக்ரேசும்
  - (iv) உட்சேபமும் அவசேபமும்
4. (i) குறைபோசணை (malnutrition) என்பதை அறிமுகஞ் செய்க.
  - (ii) உணவில் முளைகொண்ட பச்சைப் பயிற்றை உள்ளடக்குவதன் முக்கியத்துவத்தை விளக்குக.
  - (iii) சுட்டிளம்பருவப் பிள்ளைகளுக்குத் தேவையான விசேட போசணை வகைகளைப் பெயரிட்டு, அதற்கான காரணங்களைத் தருக.
  - (iv) சுட்டிளம்பருவப்பிள்ளைகளுக்கு உகந்த மதிய உணவைத் திட்டமிடுக. உமது தெரிவிற்கான காரணங்களைத் தருக.
5. (i) வயதுமுதிர்ந்தவர்களுக்கு (elderly) உணவு வழங்கும்போது கருத்திற்கொள்ள வேண்டிய அம்சங்களைக் குறிப்பிடுக.
  - (ii) மரக்கறி உண்பவர்களின் உணவுவேளையில் பாலும் பாலுணவுகளும் உள்ளடக்கப்படுவதன் முக்கியத்துவத்தை விளக்குக.
  - (iii) பின்வருவன உணவு தயாரிக்கும்போது பின்பற்றப்படும் படிமுறைகளாகும். அவற்றிற்கான காரணங்களை விவரிக்க.
    - (a) இறைச்சி, மீன் ஆகியவற்றைச் சமைப்பதற்கு முன் மசாலாப் பொருள்களுடன் கலந்து வைத்தல் (மர்னாட்டாக்கல்)
    - (b) கேக் சுடுவதற்காக கனலடுப்பில் வைத்து ஆரம்பித்தபின் 15 நிமிடங்களுக்கு கனலடுப்புக் கதவைத் திறக்கக்கூடாது.
    - (c) பழச்சலாது தயாரிக்கும்போது அப்பிள், வாழைப்பழம் ஆகியன இறுதி வேளையிலேயே கலக்கப்படல் வேண்டும்.

6. (i) உணவு இரசாயனக் காரணங்களால் பழுதடைவதுண்டு. அத்தகைய சந்தர்ப்பங்களைக் குறிப்பிட்டு, அச்செயன்முறை இடம்பெறும் முறையை விளக்குக.
- (ii) உணவுப் பதப்படுத்தலில் பயன்படுத்தத்தக்க நுண்ணாங்கி இனங்களைப் பெயரிட்டு, அதன் தொழிற்பாட்டை விளக்குக.
- (iii) பின்வருவன பற்றி குறிப்புகள் எழுதுக.
- நீரில் வெளிறச்செய்தல்
  - பாச்சராக்கம்
  - ஜெலற்றீனாக்கம்
7. சமூகத்தில் பொதுவாகக் காணப்படும் போசணைப் பிரச்சினைகள் ஒரு நாட்டின் அபிவிருத்தியைப் பாதிக்கும்.
- இலங்கையில் காணப்படும் மூன்று போசணைப் பிரச்சினைகளைப் பெயரிடுக.
  - நீர் குறிப்பிட்ட போசணைப் பிரச்சினைகளுள் ஒன்றிற்குரிய நோய் அறிகுறிகள் இரண்டினைக் குறிப்பிட்டு, அவ் அறிகுறிகள் எத்தகைய பாதிப்பை ஏற்படுத்துகின்றனவென விளக்குக.
  - போசணைப் பிரச்சினைகள் ஏற்படுவதற்கான காரணங்கள் மூன்றினை விவரிக்குக.
  - குடும்பத்தின் போசணை நிலைமையை மேம்படுத்துவதற்கு, மனைப்பொருளியல் மாணவராகிய நீர் மேற்கொள்ளக்கூடிய நடவடிக்கைகள் பற்றி ஆராய்க.



கல்விப் பொதுத் தராதரப்பத்திர (உயர் தர)ப் பரீட்சை, 2010 ஆகஸ்ட்

(28) மனைப் பொருளியல் I

சுட்டெண் : .....

பகுதி 'ஆ' பிள்ளை விருத்தி

8 ஆம் வினாவுக்கும் வேறு ஒரு வினாவுக்கும் மாத்திரம் விடை எழுதுக.

8. ஒவ்வொரு வினாவுக்கும் பொருத்தமானவாறு உரிய விடையை அல்லது இலக்கத்தை புள்ளிக் கோட்டின் மீது எழுதுக.

8.1 சூல்வித்தகத்தின் இரண்டு தொழில்களை எழுதுக.

(i) .....

(ii) .....

8.2 திருமணம் முடிக்க இருக்கும் தம்பதியினருக்கு குருதிச் சோதனை விசேடமாக முக்கியத்துவம் வாய்ந்தது என்பதற்கான இரண்டு விடயங்களைக் குறிப்பிடுக.

(i) .....

(ii) .....

8.3 தாய்ப்பால் உற்பத்தியும் சுரத்தலும் தூண்டப்படுவது

(1) லக்ரால்பியூமினால்

(2) இமியூனோகுளோபியூலினால்

(3) புரோலக்ரினால்

(4) லக்ரோகுளோபியூலினால்

(5) ஓஹோஅல்பியூமினால்

(.....)

8.4 தொடக்கம் 8.8 வரையுள்ள வினாக்களுக்குரிய கூற்றுகள் சரியாயின் (✓) எனவும் பிழையாயின் பிழை (X) எனவும் உரிய கூட்டில் அடையாளமிடுக.

8.4 பிள்ளையின் இலிங்கம் தந்தையின் இலிங்க நிறமூர்த்தங்களினால் மாத்திரம் தீர்மானிக்கப்படுகிறது.

8.5 பிறப்புக்கு முந்திய காலத்தின் ஆரம்பத்திலிருந்தே முன் முதிர்மூலவுருவின் இதயத் துடிப்பை அளவிட முடியும்.

8.6 பாலை உறிஞ்சுதல் பச்சிளங்குழந்தையினால் காட்டப்படும் தெறிவினையாகும்.

8.7 முன்பிள்ளைப் பருவத்தில் உள்ள பிள்ளைகள் நேரம் பற்றிய தெளிவான எண்ணக்கரு உடையவர்கள்.

8.8 பிள்ளைப் பருவத்தின்போது கோபாவேசத்தைக் காட்டுதல் இயற்கையான இயல்பாகும்.

8.9 பிள்ளையின் விருத்தியில் செல்வாக்குச் செலுத்தும் இரண்டு பிரதான காரணிகள் பாரம்பரியமும் ..... உம் ஆகும்.

8.10 பிறப்பிற்கு முந்திய விருத்திக்காலம் அல்லது கர்ப்ப காலம் எனப் பொதுவாகக் கருதப்படுவது

(1) 36 கிழமைகளாகும். (2) 38 கிழமைகளாகும். (3) 40 கிழமைகளாகும்.

(4) 42 கிழமைகளாகும். (5) 44 கிழமைகளாகும்.

(.....)

8.11 பிறப்புரிமை காரணங்களால் முதிர்மூலவுருவில் ஏற்படத்தக்க இரண்டு குறைபாடுகளை எழுதுக.

(i) .....

(ii) .....

8.12 பின்வருவன கர்ப்பிணிப் பெண்ணொருவரின் முற்பிரசவ பதிவேட்டில் உள்ளடக்கப்பட்டிருந்த சில விடயங்களாகும்.

(A) குருதி ஈமோகுளோபின் மட்டம் 100 மில்லிலீற்றர் குருதியில் 11 கிராம் ஆகும்.

(B) அடிக்கடி சிறுநீர் கழிக்கும் தன்மை

(C) உணவு உண்ணாத நிலையில் குருதி வெல்ல மட்டம் 100 மில்லிலீற்றர் குருதியில் 85 மில்லிகிராம் ஆகும்.

(D) கர்ப்ப காலத்தில் நிறை அதிகரிப்பு 6 kg ஆகும்.

(E) அதிகமாக மயக்கமும் வாந்தியும்

மேற்குறித்தவற்றுள் வைத்தியரின் ஆலோசனை தேவைப்படுவது

(1) A, B ஆகியவற்றுக்கு (2) A, C ஆகியவற்றுக்கு (3) B, C ஆகியவற்றுக்கு

(4) C, E ஆகியவற்றுக்கு (5) D, E ஆகியவற்றுக்கு

(.....)

8.13 தாய்ப்பாலில் குறைபாடுள்ள போசணைப் பொருள் இரும்பு ஆகும். குழந்தை பிறந்தது முதல் சில மாத காலங்களுள் தனது இரும்பின் தேவையை எவ்வாறு பூர்த்தி செய்கிறது ?

.....  
 .....

8.14 கர்ப்பிணித் தாய் ஒருவரின் பாதங்கள் வீங்கியிருத்தல் அவதானிக்கப்பட்டது. அதற்கான இரண்டு காரணங்களை எழுதுக.

(i) .....

(ii) .....

8.15 'பருவத்திற்கு முந்திய சிசு' (pre mature baby) என்பதை அறிமுகஞ் செய்க.

.....  
 .....

8.16 அதிகாரதோரணை உள்ள சூழலொன்றில் கட்டிளம் பருவப் பிள்ளையினால் காட்டப்படும் இரண்டு நடத்தைக் கோலங்களைக் குறிப்பிடுக.

(i) .....

(ii) .....

8.17 கர்ப்பகாலத்தின்போது அபாயகரமானவையெனக் கருதப்படக்கூடிய இரு காரணிகள் தாயின் உயரமும் நிறையும் முறையே ..... உம் ..... உம் மிகக் குறைவாக இருக்கும்போதாகும்.

8.18 பிள்ளையொன்றின் விருத்தி முறையே தலையிலிருந்து பாதம் வரை நடைபெறும். இதனை உதாரணத்துடன் நியாயப்படுத்துக.

.....  
 .....

8.19 முன்பிள்ளைப் பருவப்பிள்ளைகளின் உடல் விருத்தியில் பெரும்பாலும் பங்களிப்புச் செய்யும் செயற்பாடுகளின் கூட்டம்

(1) மணலில் எழுதுதல், படிகளில் ஏறுதல், களிமண்ணில் உருக்கள் செய்தல்

(2) பந்து பிடித்தல், ஊஞ்சலாடுதல், படிகள் ஏறுதல்

(3) துண்டங்கள்/ குற்றிகளால் உருக்களைக் கட்டுதல், கூழாங்கற் கற்களைப் பொறுக்குதல், முச்சக்கர சைக்கிளை ஓடுதல்

(4) ஊஞ்சலாடுதல், வரைதல், துண்டங்கள்/ குற்றிகளால் உருக்களைக் கட்டுதல்

(5) மணலில் எழுதுதல், பந்து பிடித்தல், களிமண்ணில் உருக்கள் செய்தல்

(.....)

8.20 'சமூகமயமாக்கல்' என்பதை அறிமுகஞ் செய்க.

.....  
 .....

\*\*



සියලු ම හිමිකම් ඇවිරිණි]  
முழுப் பதிப்புரிமையுடையது]  
All Rights Reserved]

ශ්‍රී ලංකා විභාග දෙපාර්තමේන්තුව ශ්‍රී ලංකා විභාග දෙපාර්තමේන්තුව ශ්‍රී ලංකා විභාග දෙපාර්තමේන්තුව ශ්‍රී ලංකා විභාග දෙපාර්තමේන්තුව ශ්‍රී ලංකා විභාග දෙපාර්තමේන්තුව  
ශ්‍රී ලංකා විභාග දෙපාර්තමේන්තුව ශ්‍රී ලංකා විභාග දෙපාර්තමේන්තුව ශ්‍රී ලංකා විභාග දෙපාර්තමේන්තුව ශ්‍රී ලංකා විභාග දෙපාර්තමේන්තුව ශ්‍රී ලංකා විභාග දෙපාර්තමේන්තුව  
Department of Examinations, Sri Lanka Department of Examinations, Sri Lanka Department of Examinations, Sri Lanka Department of Examinations, Sri Lanka Department of Examinations, Sri Lanka  
Department of Examinations, Sri Lanka Department of Examinations, Sri Lanka Department of Examinations, Sri Lanka Department of Examinations, Sri Lanka Department of Examinations, Sri Lanka  
Department of Examinations, Sri Lanka Department of Examinations, Sri Lanka Department of Examinations, Sri Lanka Department of Examinations, Sri Lanka Department of Examinations, Sri Lanka

28 T I

අධ්‍යයන පොදු සහතික පත්‍ර (උසස් පෙළ) විභාගය, 2010 අගෝස්තු  
கல்விப் பொதுத் தராதரப் பத்திர (உயர் தர)ப் பரீட்சை, 2010 ஓகஸ்தர்  
General Certificate of Education (Adv. Level) Examination, August 2010

ගෘහ ආර්ථික විද්‍යාව I  
மணப் பொருளியல் I  
Home Economics I

பகுதி 'ஆ' பிள்ளை விருத்தி

எட்டாம் வினாவும் வேறு ஒரு வினாவும் உட்பட இரண்டு வினாக்களுக்கு விடை எழுதுக.

9. (i) குழந்தைக்கு மேலதிக உணவை எவ்வாறு பழக்கப்படுத்த முடியுமென விளக்குக.  
(ii) சமூகத்தின் தற்காலப் போக்கு பிள்ளையின் ஒழுக்கவிருத்தியில் தாக்கஞ் செலுத்துகின்றது. கருத்துரைக்க.  
(iii) பின்வரும் நடத்தைகளுக்கு ஏதுவான காரணிகளை ஆராய்க.  
(a) தனுஷா மூன்று வயதுள்ள பிள்ளை, புதிதாகப் பிறந்த சகோதரியை அவள் மிகவும் நேசிப்பவள். அண்மைக் காலத்திலிருந்து அவள் தனது தங்கையைத் துன்புறுத்துகிறாள். அவள் மீண்டும் படுக்கையை நனைக்கத் தொடங்கியுள்ளாள்.  
(b) 16வயதான பிரசாத் பெற்றோருடன் சேருவதைத் தவிர்த்து சகபாடிகளுடன் அதிகமாகச் சேர்ந்திருப்பதை விரும்புவான். வீட்டில் அடிக்கடி தனிமையாகவே இருப்பான். சில நேரங்களில் பெற்றோரின் கட்டளைகளுக்கும் புத்திமதிகளுக்கும் கோபமான நடத்தையைக் காட்டும் இயல்பினன்.
10. ஆராய்க.  
(i) பிறந்து முதல் இரு வருட காலத்துக்குப் பிள்ளையைக் கவனிப்பதில் வயதுவந்தவர்களின் (adults) பங்கு.  
(ii) பிள்ளைகளைச் சமூகமயமாக்குவதில் முன்பிள்ளை அபிவிருத்தி நிலையங்களில் செயற்பாடுகளை ஒழுங்கமைத்தல்.  
(iii) பிள்ளைப் பருவத்தில் பிள்ளைகளின் மொழித்திறனை விருத்தி செய்வதில் பாடசாலையின் பங்களிப்பு.  
(iv) கட்டிட எமைப் பருவம் விரைவான உடல் விருத்தியைக் காட்டும் பருவமாகும்.

\*\*\*

අධ්‍යයන පොදු සහතික පත්‍ර (උසස් පෙළ) විභාගය, 2010 අගෝස්තු  
கல்விப் பொதுத் தராதரப் பத்திர (உயர் தர)ப் பரீட்சை, 2010 ஓகஸ்த்  
General Certificate of Education (Adv. Level) Examination, August 2010

ගෘහ ආර්ථික විද්‍යාව II  
மனைப் பொருளியல் II  
Home Economics II

පැය තුනයි  
மூன்று மணித்தியாலம்  
Three hours

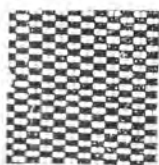
கட்டெண் : .....

- \* இவ்வினாத்தாளர் 'அ', 'ஆ' என இரண்டு பகுதிகளைக் கொண்டது. இவ்விரு பகுதிகளுக்குமுரிய நேரம் மூன்று மணித்தியாலங்களாகும்.
- \* பகுதி 'அ' இன் 1 ஆம் வினாவும் வேறு மூன்று வினாக்களும் பகுதி 'ஆ' வின் 6 ஆம் வினாவும் வேறு இரு வினாக்களும் உட்பட ஏழு வினாக்களுக்கு விடை எழுதுக.
- \* இவ்வினாத்தாளரின் பகுதி 'அ' இல் முதலாம் வினாவினதும் பகுதி 'ஆ' இல் ஆறாம் வினாவினதும் விடைகளை இவ்வினாத்தாளர்களிலேயே எழுதி, அவற்றை ஏனைய வினாக்களின் விடைத்தாள்களுடன் ஒன்றிணைத்துக் கையளிக்க.
- \* இவ்வினாத்தாளர் இரண்டு தாள்களில் 9 வினாக்களைக் கொண்டுள்ளது.
- \* முதலாம் வினா 1 ஆம் 2 ஆம் 3 ஆம் பக்கங்களிலும் ஆறாம் வினா 5 ஆம் 6 ஆம் பக்கங்களிலும் உள்ளன.

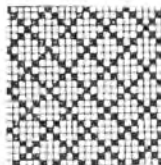
பகுதி 'அ' புடைவைத் தொழினுட்பம்

முதலாம் வினாவும் வேறு மூன்று வினாக்களும் உட்பட நான்கு வினாக்களுக்கு விடை எழுதுக.

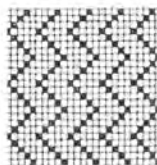
1. ஒவ்வொரு வினாவுக்கும் பொருத்தமானவாறு உரிய இலக்கத்தை அல்லது விடையை புள்ளிக் கோட்டின் மீது எழுதுக.
  - 1.1 சவாலையில் எரித்தற் சோதனைகளின் மூலம் நார் வகைகளை இனங்காணுதலுடன் தொடர்புபட்ட சில விடயங்கள் கீழே தரப்பட்டுள்ளன.
    - A - எரித்த பின் நரை (grey) நிறச் சாம்பல் எஞ்சியிருக்கின்றது.
    - B - எரிக்கும்போது இறைக்கைகள் எரியும் மணத்தைத் தருகின்றது.
    - C - சவாலையில் பிடிக்கும்போது ஒழுங்கற்ற சவாலையுடன் எரிந்தது. சவாலையிலிருந்து அகற்றும்போது அணைகின்றது.
    - D - எரிக்கும்போது எளிதாக நொருங்கத்தக்க சுருமைநிறமுள்ள மணிகள் போன்ற பதார்த்தம் எஞ்சியிருக்கின்றது.
    - E - எரிக்கும்போது கடதாசி எரியும் மணத்தைத் தருகின்றது.
 இவற்றில் சும்பளி நார்களை இனங்காண்பதற்கு உதவும் இயல்புகள் இடம்பெறுவது
    - (1) A, B, C (2) A, C (3) B, C, D
    - (4) A, D (5) B, D, E
 (.....)
  - 1.2 ஹைலோன் நாரை உற்பத்தி செய்யும்போது பயன்படுத்தப்படும் அமிலத்தைக் குறிப்பிடுக.
 .....
  - 1.3 பின்வரும் உருக்களில் ஊடைவிலா நெசவு, கோணற் சரிவுக்கோட்டு நெசவு ஆகியவற்றைக் எடுத்துக் காட்டும் உருக்களைத் தெரிவு செய்க.
 .....



A



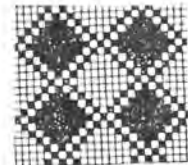
B



C



D



E

- (1) A, B ஆகியன.
- (4) C, D ஆகியன.

- (2) A, C ஆகியன.
- (5) D, E ஆகியன.

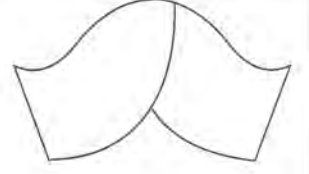
- (3) B, E ஆகியன.

(.....)



- 1.4 துணி உற்பத்தியின்போது பயன்படுத்தப்படும் நெசவின் வலிமையை துணியும் இரு காரணிகளை எழுதுக.  
 (i) .....  
 (ii) .....
- 1.5 தையற்பொறியினால் தைக்கும்போது துணி பின்னோக்கித் தள்ளப்பட்டுச் செல்லாமைக்குரிய இரு காரணங்களைத் தருக.  
 (i) .....  
 (ii) .....
- 1.6 ஆண்களின் சேட்களை (shirts) நிர்மாணிக்கும்போது கருத்திற் கொள்ளவேண்டிய இரு விடயங்களைக் குறிப்பிடுக.  
 (i) .....  
 (ii) .....
- 1.7 தொடக்கம் 1.10 வரையுள்ள வினாக்களுக்குரிய கூற்றுகள் சரியாயின் (✓) எனவும் பிழையாயின் (X) பிழை எனவும் உரிய கூட்டில் அடையாளமிடுக.
- 1.7 மாதிரியுருவை நிர்மாணிக்கும்போது மாதிரியுருவைச் சுற்றி விடப்பட வேண்டிய தையல் விடுவெளிகள் சமமாக இருக்க வேண்டும்.
- 1.8 சவடு வரை ரேகைகளைக் குறிக்கும்போது மாதிரியுருவிற்கும் துணிக்குமிடையே காபன் தாளை வைக்க வேண்டும்.
- 1.9 பிற்றற்பான் சுழுத்துப்பட்டி, தட்டையான சுழுத்துப்பட்டியாக இருக்கும் அதே வேளை சேட் சுழுத்துப் பட்டி உயரமான சுழுத்துப்பட்டியாகும்.
- 1.10 ஆடைகளைத் தைப்பதற்குப் பயன்படுத்தும் எல்லா வகைத் துணிகளும் முன்சுருங்கலுக்கு உட்படுத்தப்பட வேண்டும்.
- 1.11 துணியின் மீது மாதிரியுருவை விரித்து வைக்கும்போது கருத்திற் கொள்ளவேண்டிய இரு விடயங்களைக் குறிப்பிடுக.  
 (i) .....  
 (ii) .....
- 1.12 இவ் உருவில் ..... திறப்பு காணப்படுகின்றது.
- 
- 1.13 அப்பிளிக் வேலையில் பயன்படுத்தப்படும் இரு தையல்களைப் பெயரிடுக.  
 (i) .....  
 (ii) .....
- 1.14 பாலாடைக்கு சுத்தி மடிப்புகளை இடும்போது கருத்திற் கொள்ள வேண்டிய இரு விடயங்களை எழுதுக.  
 (i) .....  
 (ii) .....
- 1.15 உலர் சலவைக்குப் பயன்படுத்தப்படும் இரு சோதனைப் பொருள்களைக் (reagents) குறிப்பிடுக.  
 (i) .....  
 (ii) .....

1.16 இங்கு வரிப்படத்தில் சட்டைக் கைப்பாங்கு காட்டப்படுகின்றது. இச்சட்டைக் கைப்பாங்கினைப் பெயரிடுக.



1.17 துணியைப் பேணல் தொடர்பாக மாணவர்கள் எடுத்துரைத்த கூற்றுகள் சில கீழே காணப்படுகின்றன.

- A - துணியில் உள்ள கொழுப்புக் கறையை நீக்குவதற்குத் தெரப்பந்தைலம் பயன்படுத்தப் படுகின்றது.  
 B - வெளிற்றுந்தான், மில்ற்றன், பிரெஞ்சுச் சோக்கு ஆகியன கறையை நீக்கப் பயன்படுத்தப்படும் உறிஞ்சிகளாகும்.  
 C - வெந்நீரின் பரப்பிழுவையிலும் பார்க்க குளிர் நீரின் பரப்பிழுவை குறைவாகும்.  
 D - துணிகளைப் புல்லின் மீது காயவிடும்போது தாழ்த்தல் மூலமான வெளிற்றல் நடைபெறுகின்றது.  
 E - அச்சுத்துணிப் பொத்தல் இடும்போது புதிதாக இடப்படும் துணித்துண்டு உடையின் சரியான பக்கத்தில் வைக்கப்பட வேண்டும்.

மேற்குறித்தவற்றில் சரியான கூற்றுகள்

- (1) A, C ஆகியன. (2) A, E ஆகியன. (3) B, D ஆகியன.  
 (4) B, E ஆகியன. (5) C, D ஆகியன. (.....)

1.18 தெறியோட்டைகளைத் தைக்கும்போது பின்பற்ற வேண்டிய இரு விடயங்களைக் குறிப்பிடுக.

- (i) .....  
 (ii) .....

1.19 துணிகள் அச்சிடப்படும் இரு முறைகளைக் குறிப்பிடுக.

- (i) .....  
 (ii) .....

1.20 துணியில் உள்ள நிலைக்குத்து வெட்டை (vertical cut) இழையோடுவதன் மூலம் பழுதுபார்க்கும் விதத்தை வரிப்படங்களின் மூலம் காட்டுக.

படி I

படி II



සියලු ම හිමිකම් ඇවිරිණි]  
முழுப் பதிப்புரிமையுடையது.]  
All Rights Reserved]

ශ්‍රී ලංකා විභාග දෙපාර්තමේන්තුව ශ්‍රී ලංකා විභාග දෙපාර්තමේන්තුව ශ්‍රී ලංකා විභාග දෙපාර්තමේන්තුව ශ්‍රී ලංකා විභාග දෙපාර්තමේන්තුව  
Department of Examinations, Sri Lanka Department of Examinations, Sri Lanka Department of Examinations, Sri Lanka Department of Examinations, Sri Lanka  
இலங்கைப் பரீட்சைத் திணைக்களம் இலங்கைப் பரීட்சைத் திணைக்களம் இலங்கைப் பரීட்சைத் திணைக்களம் இலங்கைப் பரීட்சைத் திணைக்களம்  
Department of Examinations, Sri Lanka Department of Examinations, Sri Lanka Department of Examinations, Sri Lanka Department of Examinations, Sri Lanka

28 T II

අධ්‍යයන පොදු සහතික පත්‍ර (උසස් පෙළ) විභාගය, 2010 අගෝස්තු  
கல்விப் பொதுத் தராதரப் பத்திர (உயர் தர)ப் பரீட்சை, 2010 ஓகஸ்த்  
General Certificate of Education (Adv. Level) Examination, August 2010

ගෞ ආර්ථික විද්‍යාව II  
மனைப் பொருளியல் II  
Home Economics II

- \* இவ்வினாத்தாள் 'அ', 'ஆ' என இரண்டு பகுதிகளைக் கொண்டது. இவ்விரு பகுதிகளுக்குமுரிய நேரம் மூன்று மணித்தியாலங்களாகும்.
- \* பகுதி 'அ' இன் 1 ஆம் வினாவும் வேறு மூன்று வினாக்களும் பகுதி 'ஆ' வின் 6 ஆம் வினாவும் வேறு இரு வினாக்களும் உட்பட ஏழு வினாக்களுக்கு விடை எழுதுக.
- \* இவ்வினாத்தாளின் பகுதி 'அ' இல் முதலாம் வினாவினதும் பகுதி 'ஆ' இல் ஆறாம் வினாவினதும் விடைகளை இவ்வினாத்தாள்களிலேயே எழுதி, அவற்றை ஏனைய வினாக்களின் விடைத்தாள்களுடன் ஒன்றிணைத்துக் கையளிக்க.
- \* இவ்வினாத்தாள் இரண்டு தாள்களில் 9 வினாக்களைக் கொண்டுள்ளது.
- \* முதலாம் வினா 1 ஆம் 2 ஆம் 3 ஆம் பக்கங்களிலும் ஆறாம் வினா 5 ஆம் 6 ஆம் பக்கங்களிலும் உள்ளன.

பகுதி 'அ' புடைவைத் தொழினுட்பம்

முதலாம் வினாவும் வேறு மூன்று வினாக்களும் உட்பட நான்கு வினாக்களுக்கு விடை எழுதுக.

2. (i) திறப்புகளுக்கு இணைப்பி பிடிக்கும் மூன்று முறைகளைக் குறிப்பிட்டு, அவற்றுள் ஒன்றினை விளக்குக.  
(ii) முழுமையை (fullness) வழங்கும் கைப்பாங்கு ஒன்றினை நிர்மாணிக்க.  
(iii) தன்னிறத் துணி இல்ல நளங்கியின் வட்டமான உருவொடு பொருந்து துண்டினை அலங்கரிக்கும் விதத்தை விளக்குக.  
(iv) வடிந்து விழக்கூடிய திரைச்சீலைகளுக்கு (draping curtains) வர்த்தகத் துணையணிகளைப் பயன்படுத்தும்போது கூடுதலான அழகு கிடைக்கும். இவ்வகை திரைச்சீலைத் துணையணிகளைப் பெயரிடுக. துணையணிகளைப் பயன்படுத்தி வடிந்து விழக்கூடிய திரைச்சீலையை இடும் விதம் ஒன்றை விவரிக்க.
3. துரப்புகள் எழுதுக.  
(i) இழுத்து நேர்த்தியாக்கல் (tentering)  
(ii) நீரின் நிலையில் வன்மை  
(iii) பட்டினை நிறையேற்றல்  
(iv) இணைத்தல் (felting)
4. (i) கட்டிளம் பெண்ணொருவருக்கு அடிப்படை மேற்சட்டை (bodice) மாதிரியுருவைத் நிர்மாணிக்கத் தேவையான அளவுகளைக் குறிப்பிடுக.  
(ii) மேற்சட்டையின் முற்பக்க அடிப்படை மாதிரியுருவை நிர்மாணிக்கத் தேவையான மூன்று அளவீடுகளைக் கணிக்க (பரும்படி அளவீடுகளைப் பயன்படுத்துக).  
(iii) மேற்சட்டையின் முற்பக்க அடிப்படை மாதிரியுரு நிர்மாணிக்கப்படும் விதத்தை வரிப்படங்களைக் கொண்டு விளக்குக.  
(iv) அடித்துணியிட்டு, சேலைக்கு அணியும் சட்டையைத் தைக்கும்போது பின்பற்றும் செயன்முறையை ஒழுங்காக எழுதுக.
5. பின்வருவனவற்றை விளக்குக.  
(i) இரா உடையில் இருக்க வேண்டிய சிறப்பியல்புகள்  
(ii) வீட்டில் பயன்படுத்தப்படும் ஆடைகளுக்கு துணிகளைத் தெரிவு செய்யும்போது நுகர்வோரின் விழிப்புணர்வின் முக்கியத்துவம்  
(iii) புனிதமாக்கலுக்காக (grooming) துணையணிகளைத் தெரிவு செய்தல்  
(iv) உடைகளின் தரத்தைக் கூட்டுவதற்கு தைக்கும்போது பின்பற்ற வேண்டிய நடைமுறை

கல்விப் பொதுத் தராதரப்பத்திர (உயர் தர)ப் பரீட்சை, 2010 ஆகஸ்ட்

(28) மனைப் பொருளியல் II

சுட்டெண் : .....

பகுதி 'ஆ' மனைமுகாமைத்துவம்

6 ஆம் வினாவும் வேறு இரு வினாக்களும் உட்பட மூன்று வினாக்களுக்கு விடை எழுதுக.

6. ஒவ்வொரு வினாவுக்கும் பொருத்தமானவாறு உரிய விடையை அல்லது இலக்கத்தைப் புள்ளிக் கோட்டின் மீது எழுதுக.

6.1 வீட்டைத்திட்டமிடும்போது தனித்துவத்தைப் பாதுகாத்துக் கொள்வதற்கு மேற்கொள்ள வேண்டிய இரண்டு படிமுறைகளை எழுதுக.

(i) .....

(ii) .....

6.2 வீட்டைக் கட்டும்போது பின்பற்றப்பட வேண்டிய சட்ட விடயங்கள் இரண்டினைக் குறிப்பிடுக.

(i) .....

(ii) .....

6.3 நேர முகாமைத்துத்தில் வலியுறுத்தப்பட வேண்டிய இரண்டு விடயங்களை எழுதுக.

(i) .....

(ii) .....

6.4 இணைந்த வீட்டைத் (annexe) திட்டமிடுவதன் இரண்டு முக்கிய விடயங்களை எழுதுக.

(i) .....

(ii) .....

6.5 பெரும்பாலான வீடுகளில் பயன்படுத்தப்படும் திறந்த அடுப்பின் வினைத்திறன் குறைவதற்கான இரண்டு காரணங்களைக் குறிப்பிடுக.

(i) .....

(ii) .....

6.6 'ஒளிர்ப்பு' (illumination) என்பதை அறிமுகஞ் செய்க.

.....

.....

● 6.7 தொடக்கம் 6.11 வரையுள்ள வினாக்களுக்குரிய கூற்றுகள் சரியாயின் (✓) எனவும் பிழையாயின் பிழை (X) எனவும் உரிய கூட்டில் அடையாளமிடுக.

6.7 சிம்னி விளக்கில் சரியான முறையில் மேற்காவுகையோட்டத்தைப் பெற்றுக்கொள்வதற்கு ஒடுங்கிய உயர்ந்த சிம்னியைப் பயன்படுத்தல் உகந்ததாகும்.

6.8 உயிர்வாயுவில் உள்ள பிரதான வாயு ஈதேன் ஆகும்.

6.9 ஓர் அறையின் அடுத்துள்ள இரண்டு சுவர்களுக்கிடையில் யன்னல்களும் காற்றோட்டத் துவாரங்களும் குறுக்குக் காற்றோட்டத்தை ஏற்படுத்தும்.

6.10 இரும்பு உபகரணங்களில் துருப்பிடித்தலைத் தவிர்ப்பதற்கு கல்வனைசுப்படுத்தும்போது செம்பு பூசப்படும்.

6.11 காட்டுரு ஒன்றில் நிலைக்குத்துக் கோடுகளினால் நிலையான தன்மைபோன்று செயற்பாடுள்ள தன்மையும் காட்டப்படுகின்றது.

6.12 நுண்ணலைக் கனலடுப்பினைப் பயன்படுத்தும்போது கருத்திற் கொள்ளவேண்டிய இரண்டு விடயங்களைக் குறிப்பிடுக.

(i) .....

(ii) .....



- 6.13 வீட்டில் பயன்படுத்தப்படும் பல்தொழிற்பாட்டுத் (multipurpose) தளவாடங்கள் இரண்டினைப் பெயரிடுக.  
 (i) .....  
 (ii) .....
- 6.14 மின்னழுத்தியில் சுயவெப்பக் கட்டுப்படுத்தியாகத் தொழிற்படுவது அதிலுள்ள ..... ஆகும்.
- 6.15 இழை மின்குமிழை நிரப்பப் பயன்படுத்தப்படும் வாயு ..... ஆகும்.
- 6.16 அழுக்க அடுப்பிலுள்ள றப்பர் வளையத்தினால் (gasket) நிறைவேற்றப்படும் தொழில் யாது ?  
 .....
- 6.17 பின்வருவன வீடொன்றின் வெவ்வேறு பகுதிகளுக்கு பிரயோகிக்கப்படும் வர்ணங்கள் தொடர்பாக மாணவர் குழுவொன்றினால் வழங்கப்பட்ட சில கூற்றுகளாகும்.  
 A - அறைகளுக்கு வர்ணம் தீட்டும்போது நடுநிலையான நிறங்களை ஏனைய நிறங்களுடன் பயன்படுத்த முடியும்.  
 B - இளம் நிறங்கள் பெறுமதி அட்டவணையில் (value chart) மேலே காணப்படும்.  
 C - படுக்கையறைகளுக்கு இருண்ட நிறங்கள் உகந்தவை.  
 D - அறைக்கு பச்சை, ஊதா, நீலம் ஆகிய நிறங்கள் குளிர்மையை வழங்கும்.  
 E - விறாந்தைக்கு கரும் நிறங்களைப் பயன்படுத்தல் முக்கியமானது.  
 மேற்குறித்தவற்றில் சரியான கூற்றுகள்  
 (1) A, B, D ஆகியன. (2) A, C, E ஆகியன. (3) B, C, D ஆகியன.  
 (4) B, D, E ஆகியன. (5) C, D, E ஆகியன. (.....)
- 6.18 சாப்பாட்டு மேசையின் நடுவில் வைப்பதற்குகந்த மலரொழுங்கமைப்பை வரைக.

- 6.19 'நிறங்களின் மூலம் அறையின் அளவையும் வடிவத்தையும் மாற்றி விரிவாக்கிக் காட்டும் உணர்வை ஏற்படுத்தலாம்.' அறையொன்றில் 3.7 m × 2.5 m (12' × 8') எனும் அளவில் சதுரமான தோற்றத்தை எடுத்துக் காட்டுவதற்கு நீல நிறத்தை எங்ஙனம் பயன்படுத்தலாம் ?

- 6.20 கழிவுப் பொருள்களை அகற்றுவதற்கு எரித்தல் உகந்த முறையன்று. இதற்குக் காரணம் யாது ?  
 .....  
 .....

\*\*\*

සියලු ම හිමිකම් ඇවිරිණි]  
முழுப் பதிப்புரிமையுடையது]  
All Rights Reserved]

இலங்கைப் பரீட்சைத் திணைக்களம் இலங்கைப் பரීட்சைத் திணைக்களம் இலங்கைப் பரීட்சைத் திணைக்களம் இலங்கைப் பரීட்சைத் திணைக்களம் இலங்கைப் பரීட்சைத் திணைக்களம்  
Department of Examinations, Sri Lanka Department of Examinations, Sri Lanka Department of Examinations, Sri Lanka Department of Examinations, Sri Lanka Department of Examinations, Sri Lanka  
இலங்கைப் பரීட்சைத் திணைக்களம் இலங்கைப் பரීட்சைத் திணைக்களம் இலங்கைப் பரīட்சைத் திணைக்களம் இலங்கைப் பரīட்சைத் திணைக்களம் இலங்கைப் பரīட்சைத் திணைக்களம்  
Department of Examinations, Sri Lanka Department of Examinations, Sri Lanka Department of Examinations, Sri Lanka Department of Examinations, Sri Lanka Department of Examinations, Sri Lanka

28 T II

අධ්‍යයන පොදු සහතික පත්‍ර (උසස් පෙළ) විභාගය, 2010 අගෝස්තු  
கல்விப் பொதுத் தராதரப் பத்திர (உயர் தர)ப் பரீட்சை, 2010 ஓகஸ்ட்  
General Certificate of Education (Adv. Level) Examination, August 2010

ගෘහ ආර්ථික විද්‍යාව II  
மனைப் பொருளியல் II  
Home Economics II

பகுதி 'ஆ' மனைமுகாமைத்துவம்

ஆறாம் வினாவும்க வேறு இரண்டு வினாக்களும் உட்பட மூன்று வினாக்களுக்கு விடை எழுதுக.

7. குடும்பமொன்று தாய், தந்தை பாடசாலை செல்லும் இரு பெண்பிள்ளைகள். ஒரு ஆண்பிள்ளை ஆகியோரை உள்ளடக்கியது. அவர்கள் தமக்காக ஒரு வீட்டைக் கட்டத் திட்டமிட்டனர்.
- (i) வீட்டை நிர்மாணிக்கும்போதுள்ள செலவைக் குறைப்பதற்கு மேற்கொள்ளத்தக்க நடவடிக்கைகளை எடுத்துரைக்க.
- (ii) இக்குடும்பத்துக்கு உகந்த வீட்டிற்கான தளத்திட்டத்தின் பரும்படிப்படுத்தை வரைக. அறைகளைப் பெயரிடுதல், யன்னல்களும் சுதவுகளும் இருக்கும் இடங்களைக் காட்டல் ஆகியன அவசியம் (அளவுத் திட்டத்திற்கு வரைய வேண்டியதில்லை).
- (iii) மேற்குறித்த வீட்டின் படுக்கை அறைகளுள் ஒன்றின் தளத்திட்டத்தை, அளவுத் திட்டத்திற்கு வரைக (அளவுத் திட்டம் குறிப்பிடப்பட வேண்டும்).
8. (i) வீட்டு மின்சுற்றின் பகுதிகளைப் பெயரிடுக.  
(ii) மின்கேத்தலின் பயன்பாட்டையும் அதைப் பராமரிக்க வேண்டிய விதத்தையும் விளக்குக.  
(iii) சுருக்கமாக விளக்குக.  
(a) வீட்டுப் பணிகளில் உராய்வின் அநுகூலங்களும் பிரதிகூலங்களும்  
(b) கூட்டுடெரு (compost) தயாரித்தல்  
(c) வீட்டுக் கடமைகளில் வேலைப் பங்கீடு
9. (i) சமையலறையின் வேலை அலகுகளை ஒழுங்கமைக்கும்போது சுருத்திற்கொள்ள வேண்டிய மூன்று விடயங்களை எழுதுக.  
(ii) 'பல்வேறு வகையான சந்தத்தைப் பயன்படுத்துவதன் மூலம் வீட்டு உள்ளக அலங்காரத்தை விருத்தி செய்யலாம்.' வீட்டினுள்ளே சந்தத்தை எடுத்துக் காட்டும் மூன்று வெவ்வேறு விதங்களை வரிப்படங்களின் உதவியுடன் விளக்குக.  
(iii) சாப்பாட்டறைக்கு நிறப்பு நிறத்திட்டத்தை (complimentary colour) பயன்படுத்தும் விதத்தை விவரிக்க.  
(iv) காரணங்களுடன் விளக்குக.  
(a) மட்பானையில் (கூசாவில்) உள்ள நீர் குளிர்ச்சியாக இருத்தல்  
(b) மலசல கூட பேசின்களைச் சுத்தஞ் செய்வதற்கு அழுக்குநீக்கிகளைப் பயன்படுத்துவது உகந்ததல்ல

\*\*\*