

[සියලු ම හිමිකම් ඇවිරිණි]

[முழுப் பதிப்புரிமையுடையது]

[All Rights Reserved]

ශ්‍රී ලංකා විභාග දෙපාර්තමේන්තුව ශ්‍රී ලංකා විභාග දෙපාර්තමේන්තුව ශ්‍රී ලංකා විභාග දෙපාර්තමේන්තුව ශ්‍රී ලංකා විභාග දෙපාර්තමේන්තුව ශ්‍රී ලංකා විභාග දෙපාර්තමේන්තුව  
 இலங்கைப் பரீட்சைத் திணைக்களம் இலங்கைப் பரීட்சைத் திணைக்களம் இலங்கைப் பரීட்சைத் திணைக்களம் இலங்கைப் பரීட்சைத் திணைக்களம் இலங்கைப் பரීட்சைத் திணைக்களம்  
 Department of Examinations, Sri Lanka Department of Examinations, Sri Lanka Department of Examinations, Sri Lanka Department of Examinations, Sri Lanka Department of Examinations, Sri Lanka  
 இலங்கைப் பரීட்சைத் திணைக்களம் இலங்கைப் பரීட்சைத் திணைக்களம் இலங்கைப் பரීட்சைத் திணைக்களம் இலங்கைப் பரīட்சைத் திணைக்களம் இலங்கைப் பரīட்சைத் திணைக்களம்  
 Department of Examinations, Sri Lanka Department of Examinations, Sri Lanka Department of Examinations, Sri Lanka Department of Examinations, Sri Lanka Department of Examinations, Sri Lanka

08 T II

අධ්‍යයන පොදු සහතික පත්‍ර (උසස් පෙළ) විභාගය, 2010 අගෝස්තු  
 கல்விப் பொதுத் தராதரப் பத்திர (உயர் தர)ப் பரீட்சை, 2010 ஓகஸ்ட்  
 General Certificate of Education (Adv. Level) Examination, August 2010

කෘෂි විද්‍යාව II  
 விவசாய விஞ்ஞானம் II  
 Agricultural Science II

පැය තුනයි  
 மூன்று மணித்தியாலம்  
 Three hours

சுட்டெண்: .....

முக்கியம் :

\* இவ்வினாத்தாள் 9 பக்கங்களில் பகுதி A, பகுதி B என்னும் இரு பகுதிகளைக் கொண்டுள்ளது.

\* பகுதி A - அமைப்புக் கட்டுரை: (பக். 02 - 08)

எல்லா வினாக்களுக்கும் இத்தாளிலேயே விடை எழுதுக. ஒவ்வொரு வினாவுக்கும் விடப்பட்டுள்ள இடத்தில் விடைகளை எழுதுக. கொடுக்கப்பட்டுள்ள இடம் உமது விடைகளுக்குப் போதுமானது என்பதையும் விரிவான விடைகள் அவசியமில்லை என்பதையும் கவனிக்க.

\* பகுதி B - கட்டுரை: (பக். 09)

நான்கு வினாக்களுக்கு மாத்திரம் விடை எழுதுக. உமக்கு வழங்கப்படும் தாள்களை இதற்குப் பயன்படுத்துக. இவ்வினாத்தாளுக்கென வழங்கப்பட்ட நேர முடிவில் பகுதி A மேலே இருக்கும் படியாக A, B ஆகிய இரண்டு பகுதிகளையும் ஒன்றாகச் சேர்த்துக் கட்டிய பின் பரீட்சை மேற்பார்வையாளரிடம் கையளிக்க.

வினாத்தாளின் பகுதி B யை மாத்திரம் பரீட்சை மண்டபத்திலிருந்து வெளியே எடுத்துச் செல்ல அனுமதிக்கப்படும்.

\* பகுதி A, பகுதி B ஆகிய இரு பகுதிகளுக்கும் வழங்கப்பட்டுள்ள நேரம் மூன்று மணித்தியாலமாகும்.

பரீட்சகரின் உபயோகத்திற்கு மட்டும்

(08) விவசாய விஞ்ஞானம் - II		
பகுதி	வினா. இல	புள்ளிகள்
A	1	
	2	
	3	
	4	
B	1	
	2	
	3	
	4	
	5	
	6	
மொத்தம்		
சதவீதம்		

இறுதிப் புள்ளிகள்

இலக்கத்தில்	
எழுத்தில்	

குறியீட்டெண்கள்

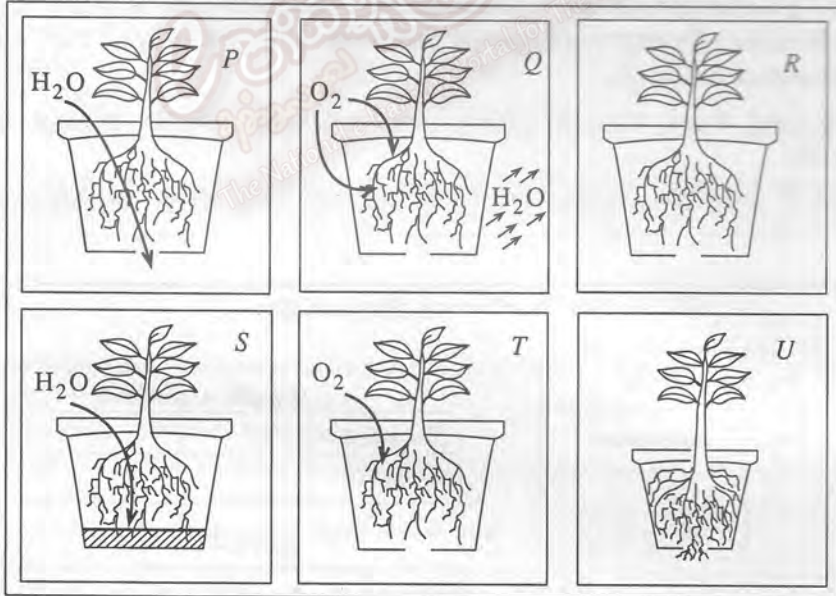
விடைத்தாள் பரீட்சகர்	
புள்ளிகளைப் பரிசோதித்தவர்	1
மேற்பார்வை செய்தவர்	2

## பகுதி A - அமைப்புக் கட்டுரை

எல்லா வினாக்களுக்கும் இத்தாளிலேயே விடை எழுதுக.  
(ஒவ்வொரு வினாவின் விடைக்கும் 10 புள்ளிகள் வழங்கப்படும்).

இப்பகுதியில்  
எதையும்  
எழுதுதல்  
ஆகாது.

1. (A) (i) தாவர வளர்ச்சியை மண் pH பாதிக்கும் இரண்டு படிமுறைகளைப் பட்டியல்படுத்துக.  
(1) .....  
(2) .....
- (ii) மண் அமிலத்தன்மையடைவதற்குக் காரணமான மனித செல்வாக்குகள் இரண்டினைப் பெயரிடுக.  
(1) .....  
(2) .....
- (iii) மண்ணில் காரத்தன்மையை ஏற்படுத்தும் எவையேனும் இரண்டு காரணிகளைக் குறிப்பிடுக.  
(1) .....  
(2) .....
- (iv) மண்ணிற்கு ஜிப்சம் ( $\text{CaSO}_4$ ) சேர்க்கும்போது மண்ணின் pH அதிகரிக்காத அதே வேளை கல்சியம் ஓட்சைட்டு ( $\text{CaO}$ ) சேர்க்கும்போது மண்ணின் pH ஏன் அதிகரிக்கின்றது?  
.....
- (B) (i) தாவர வேர்கள் சரியாக வளர்வதற்கு மண்ணில் சில சுற்றாடல் நிலைமைகள் காணப்படுதல் அவசியமாகும். அத்தகைய சுற்றாடல் நிலைமைகள் மூன்றினைப் பட்டியல்படுத்துக.  
(1) .....  
(2) .....  
(3) .....
- (ii) 1, 2, 3 ஆகிய வினாக்களுக்கு விடையளிப்பதற்குப் பின்வரும் வரப்படத்தைப் பயன்படுத்துக.



- (1) எந்தச் சாடியிலுள்ள தாவரம் பெரும்பாலும் வேர் அழுகலுக்குள்ளாகும்?  
.....
- (2) சில தாவரங்களுக்கு மண் மாறாத ஈரலிப்புத் தன்மையைக் கொண்டிருக்க வேண்டியுள்ளது. ஆனால் நீர் நிரம்பியதாக இருக்கக் கூடாது (water logged). அத்தகைய தாவரத்தினைக் கொண்டிருக்கும் சாடி எது எனத் தெரிவு செய்வீர்?  
.....
- (3) இரு நீர்ப்பாசனங்களுக்கிடையில் மண்ணை உலரவிடும்போது சில தாவரங்கள் நன்கு வளரும். அத்தகைய தாவரத்திற்கெனத் தெரிவு செய்யும் சாடி எது?  
.....

இப்பகுதியில்  
எதையும்  
எழுதுதல்  
ஆகாது.

(C) (i) 'அத்தியாவசிய மூலகம்' என்றால் என்ன ?

.....  
.....

(ii) மாபோசணைப் பொருளுக்கும் நுண்போசணைப் பொருளுக்கும் இடையேயுள்ள வேறுபாடு யாது ?

.....  
.....

(D) (i) நகருகின்ற பல்லாண்டுக் களைகளைக் கட்டுப்படுத்துவதற்குக் கடினமாக இருப்பது ஏன் என இரண்டு காரணங்களைக் குறிப்பிடுக.

(1) .....

(2) .....

(ii) மண்வெட்டியினால் கட்டுப்படுத்தக்கூடிய களைகளின் இனம்பெருக்கியைப் (propagater) பெயரிடுக.

.....

(iii) வெய்யிலினால் (solarisation) மிகக் குறைந்த அளவில் பாதிக்கப்படக்கூடிய களைகளின் இனம்பெருக்கியைப் பெயரிடுக.

.....

(E) (i) இரைகொன்றுண்ணிகளுக்கும் ஓட்டுண்ணிகளுக்கும் இடையேயுள்ள இரண்டு பிரதான வேறுபாடுகளைப் பட்டியல்படுத்துக.

(1) .....

(2) .....

(ii) பூச்சிப் பீடைகளை உயிரியற் கட்டுப்பாடு மூலம் கட்டுப்படுத்துவதற்கு இயற்கை எதிரிகள் பயன்படுத்தப்படும்.

(1) வீட்டுத் தோட்டமொன்றில் இயற்கை எதிரிகளைக் காப்புச் செய்வதில் பயன்படுத்தக்கூடிய இரண்டு நுட்பங்களைப் பட்டியல்படுத்துக.

(a) .....

(b) .....

(2) உயிரியல் கட்டுப்பாடு மூலம் பீடைகளைக் கட்டுப்படுத்துவதில் பொதுவாகப் பயன்படும் இரண்டு தாவரங்களைப் பெயரிடுக.

(a) .....

(b) .....

2. (A) (i) 'வயற் கொள்ளாவு' என்றால் என்ன ?

.....  
.....

(ii) மணல் மண்களும் களி மண்களும் வேறுபட்ட வயற்கொள்ளாவை உடையன.

(1) இவ் இரு மண்களிலும் எது உயரளவிலான வயற் கொள்ளாவை உடையது ?

.....

(2) நீர் மேலே குறிப்பிட்ட விடைக்குரிய பிரதான காரணத்தைக் குறிப்பிடுக.

.....

(B) (i) 'தாவர ஒமோன்' என்பதை வரைவிலக்கணப்படுத்துக.

.....  
.....  
.....

(ii) தாவர வளர்ச்சிச் சீராக்கிக்கும் தாவர ஒமோனிற்றும் இடையேயுள்ள பிரதான வேறுபாடு யாது ?

இப்பகுதியில்  
எதனையும்  
எழுத்துத்  
ஆகாது.

(iii) பண்டைய (classical) தாவர ஒமோன்கள் ஐந்தினைப் பெயரிடுக.

- (1) .....
- (2) .....
- (3) .....
- (4) .....
- (5) .....

(C) விவசாயி ஒருவர் தனது பண்ணையில் பின்வரும் கோட்பாடுகளையும் நடைமுறைகளையும் பயன்படுத்தினார்.

- உயிர்ப்பல்வகைமை, சூழற்றொகுதிச் சமநிலை ஆகியன.
- இயற்கையான பீடை முகாமைத்துவம்
- உற்பத்தியில் பல்வகைமைத்தன்மை, ஒன்றிணைப்பு ஆகியன. (ஒரினப் பயிர்ச்செய்கை இல்லை)
- நீடித்துநிலைத்திருக்கும் தன்மை
- இயற்கையான தாவரப் போசணை
- மண் வளத்தைப் பேணல்

(i) இந்த பண்ணை முறைமையைப் பெயரிடுக.

(ii) உற்பத்தியில் மாறுபட்ட தன்மையும் (diversification) ஒன்றிணைப்பும் இருப்பதனால் உண்டாகும் மூன்று அநுகூலங்களைக் குறிப்பிடுக.

- (1) .....
- (2) .....
- (3) .....

(iii) இயற்கையான பீடை முகாமைத்துவ முறைகள் மூன்றினைப் பெயரிடுக.

- (1) .....
- (2) .....
- (3) .....

(iv) மண் வளத்தைப் பேணுவதற்கு இரண்டு முறைகளைக் குறிப்பிடுக.

- (1) .....
- (2) .....

(v) அவர் தனது பண்ணையில் உயிர்ப்பல்வகைமையையும் சூழற்றொகுதிச் சமநிலையையும் பேணுவதன் மூலம் உண்டாகும் மூன்று அநுகூலங்களைப் பட்டியல்படுத்துக.

- (1) .....
- (2) .....
- (3) .....

(D) (i) இலங்கையின் உலர் வலயத்தில் நெற் பயிர்ச்செய்கையில் சிறுபோக அலகு உற்பத்தி பெரும்போக அலகு உற்பத்தியினை விட அதிகமாக இருப்பதற்குரிய பிரதான காரணத்தைக் குறிப்பிடுக.

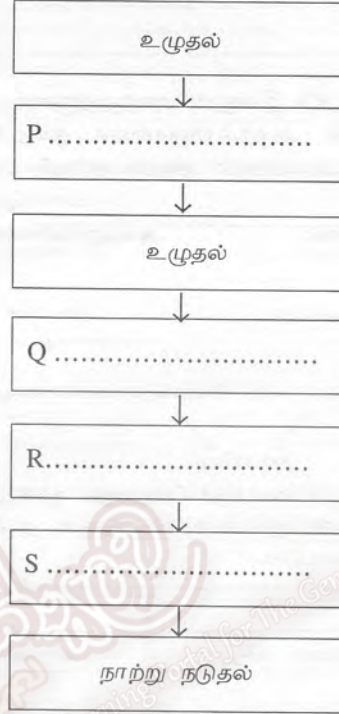
(ii) நெற்செய்கையில் வீசி விதைத்தலுடன் ஒப்பிடும்போது நாற்று நடுதலினால் உண்டாகும் இரண்டு அநுகூலங்களைக் குறிப்பிடுக.

- (1) .....
- (2) .....

3. (A) (i) தாழ்நில நெற்செய்கையில் முதலான நிலத் தயாரிப்பின் நான்கு பிரதான குறிக்கோள்களைப் பட்டியல்படுத்துக.

- (1) .....
- (2) .....
- (3) .....
- (4) .....

(ii) பின்வரும் அட்டவணையில் P, Q, R, S என்னும் துண்டங்களை நிரப்புவதன் மூலம் தாழ்நில நெற்செய்கையில் நிலத் தயாரிப்புச் செயன்முறையைக் குறிப்பிடுக.



(iii) தாழ்நில நெற்செய்கையில் நாற்று நடுதலுக்கு முன்னராகப் பயன்படுத்தப்படும் மொத்தக் களை கொல்லிகள் இரண்டினைப் பெயரிட்டு அவை தாக்கும் முறையையும் பெயரிடுக.

களைக்கொல்லிகள்

தாக்கும் முறை

- (1) .....
- (2) .....

(iv) தாழ்நில நெற் பயிர்ச்செய்கையுடன் ஒப்பிடும்போது மேட்டுநில நெற்பயிர்ச்செய்கையிலுள்ள இரண்டு பிரதிகூலங்களைக் குறிப்பிடுக.

- (1) .....
- (2) .....

(B) (i) 'நுண் நீர்ப்பாசன முறைமை' என்றால் என்ன?

- (1) .....
- (2) .....

(ii) நுண் நீர்ப்பாசனம் தொடர்பான நான்கு பிரதான பிரச்சினைகளைப் பட்டியல்படுத்துக.

- (1) .....
- (2) .....
- (3) .....
- (4) .....

இப்பகுதியில்  
எதையும்  
எழுதத்  
ஆகாது.

(iii) துளி நீர்ப்பாசன முறைமை ஒன்றின் பிரதான கூறுகள் நான்கினைக் குறிப்பிடுக.

- (1) .....
- (2) .....
- (3) .....
- (4) .....

(iv) துளி நீர்ப்பாசனம் மூலம் நீர்ப்பாசனம் செய்து பயிரிட மிக உகந்த பல்லாண்டுப் பயிர்கள் இரண்டினைப் பெயரிடுக.

- (1) .....
- (2) .....

4. (A) சில உணவுக் காரணிகள் Fe இனதும் Ca இனதும் அகத்துறிஞ்சலை அதிகரிக்கும் அதே வேளை சில உணவுக் காரணிகள் அவற்றின் அகத்துறிஞ்சலைக் குறைக்கின்றன. உணவில் Fe, Ca ஆகியவற்றின் அகத்துறிஞ்சலை அதிகரிப்பதற்கும் குறைப்பதற்கும் ஏதுவான உணவுக் காரணிகள் இரண்டினை எழுதுக.

அகத்துறிஞ்சலை அதிகரிக்கும்

அகத்துறிஞ்சலைக் குறைக்கும்

- (i) Fe (1) .....
- (2) .....
- (ii) Ca (1) .....
- (2) .....

(B) (i) பாலின் கேள்வியிலும் நிரம்பலிலும் செல்வாக்குச் செலுத்தும் மூன்று காரணிகளை வெவ்வேறாகக் குறிப்பிடுக. பின் கேள்வி, நிரம்பல் ஆகியவற்றின் மீதான தாக்கங்கள் ஒவ்வொன்றினையும் (+ நேர் /- மறை) எனக் குறித்துக் காட்டுக.

கேள்வி		நிரம்பல்	
காரணி	தாக்கம் (+/-)	காரணி	தாக்கம் (+/-)
(1) .....	.....	.....	.....
(2) .....	.....	.....	.....
(3) .....	.....	.....	.....

(ii) நபரொருவர் தனது வாராந்த தேவைக்கு அரிசியையும் கோதுமை மாலையும் கொள்வனவு செய்வதற்காக ரூ. 900.00 ஐ வைத்திருந்தார். அரிசி, கோதுமை மா ஆகியவற்றின் சந்தை விலை முறையே ரூ.100.00 / kg வும் ரூ. 50.00 /kg வும் எனக் கொள்க. பின்வரும் அட்டவணையில் இந்த இரு பொருள்களுக்கும் எல்லைப்பயன் தரப்பட்டுள்ளது.

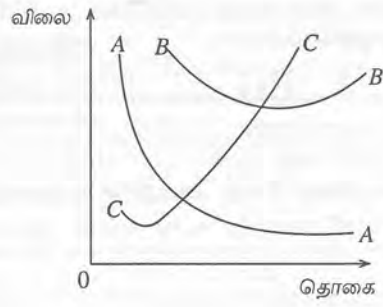
அரிசி (kg)	அரிசியினது எல்லைப்பயன்	கோதுமை மா (kg)	கோதுமை மாலினது எல்லைப்பயன்
1	50	1	16
2	45	2	14
3	40	3	12
4	35	4	10
5	30	5	8
6	25	6	6
7	20	7	4
8	15	8	2

இந்நபர் தனது பயன்பாட்டை உச்சளவிற்கு அதிகரித்தால் அரிசியினதும் கோதுமை மாலினதும் நுகர்வு எத்தனை கிலோகிராம்களாக இருக்க முடியும்?

- .....
- .....

இப்பகுதியில் எதனையும் எழுதுதல் ஆகாது.

- (iii) பின்வரும் வரிப்படம் மூன்று வகையான செலவு வளையிகளைக் கொண்டுள்ளது.

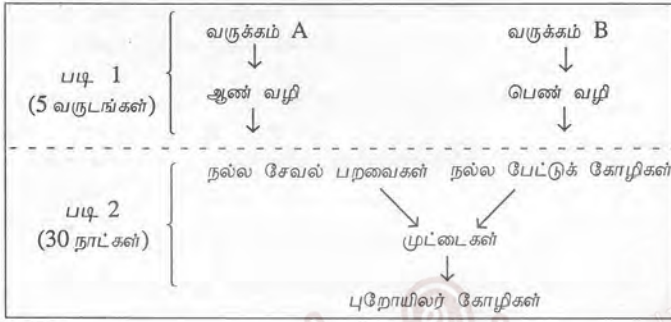


இப்பகுதியில் எதனையும் எழுதுதல் ஆகாது.

ஒவ்வொரு செலவு வளையிகளையும் பெயரிடுக.

- (1) AA : .....
- (2) BB : .....
- (3) CC : .....

- (C) ஒருநாள் வயதுள்ள புறோயிலர் கோழிகளின் விருத்திச் செயல்முறை ஒன்றில் உற்பத்தியுடன் சம்பந்தப்பட்ட பிரதான படிகள் கீழே தரப்பட்டுள்ளன.



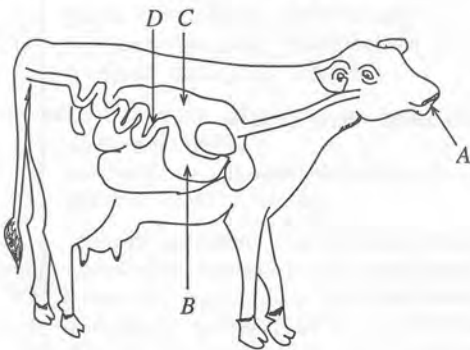
- (i) மேலே படிகள் 1 இலும் 2 இலும் பயன்படுத்தப்பட்ட விருத்தி முறைகளைப் பெயரிடுக.

- (1) படி 1 : .....
- (2) படி 2 : .....

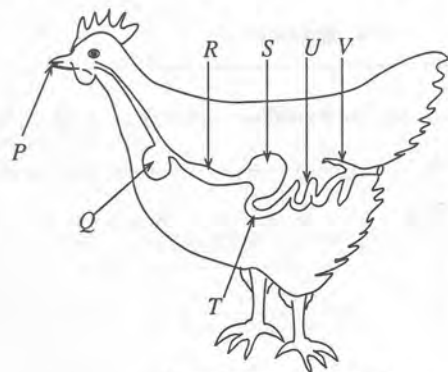
- (ii) படி 2 இல் பயன்படுத்தப்பட்ட விருத்தி முறைகளின் இரண்டு அநுகூலங்களைக் குறிப்பிடுக.

- (1) .....
- (2) .....

- (D) வினாக்கள் (i), (ii), (iii) இற்கு விடையளிப்பதற்குப் பின்வரும் வரிப்படத்தைப் பயன்படுத்துக.



பசுவின் சமிபாட்டுக் கால்வாயின் பகுதிகள்



கோழியின் சமிபாட்டுக் கால்வாயின் பகுதிகள்

- (i) பசுவின் சமிபாட்டுக் கால்வாயின் A, B ஆகிய பகுதிகளில் பிரதான சமிபாட்டுத் தொழிலினைப் புரியும் ஒப்பான பகுதி/ பகுதிகளை கோழியின் உணவுக் கால்வாயிலிருந்து தெரிவு செய்க.

- (1) A : .....
- (2) B : .....

(ii) அவற்றின் சமிபாட்டுத் தொழிலில் பகுதி C ஆனது பகுதி B யிலிருந்து எவ்வாறு வேறுபடுகிறது எனக் குறிப்பிடுக.

.....  
 .....

(iii) பகுதிகள் R உம் T உம் அவற்றின் சமிபாட்டுத் தொழிலில் கொண்டுள்ள ஒத்தன்மைகள் யாவை ?

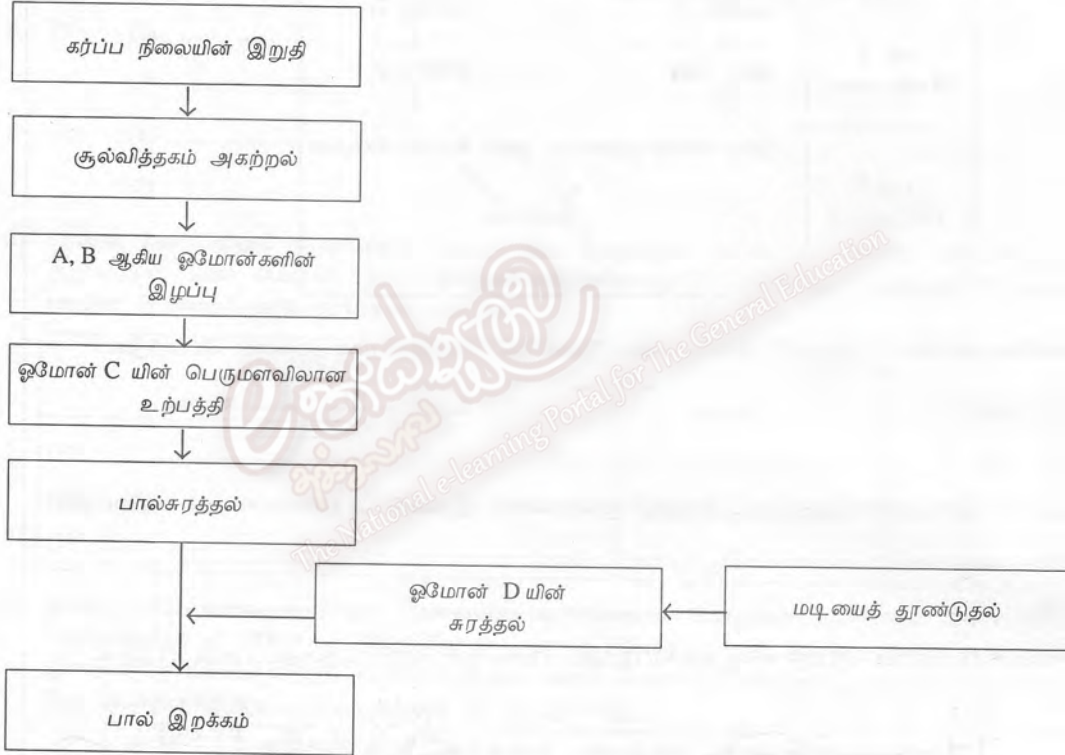
.....  
 .....

(iv) கோழியினால் அன்றி பசுவினால் இலகுவாகச் சமிபாடடையக்கூடிய தீனிப் பொருள்கள் இரண்டினைப் பெயரிடுக.

(1) .....

(2) .....

(E) பசுவொன்றின் பால்சுரத்தலில் (lactation) ஒமோன் கட்டுப்பாட்டை எடுத்துக்காட்டும் பாய்ச்சல் அட்டவணை பின்வருமாறு.



மேலே அட்டவணையில் குறிப்பிட்ட A, B, C, D ஆகிய ஒமோன்களைப் பெயரிடுக.

(1) A : .....

(2) B : .....

(3) C : .....

(4) D : .....

\*\*



සියලු ම හිමිකම් ඇවිරිණි]  
முழுப் பதிப்புரிமையுடையது]  
All Rights Reserved]

ශ්‍රී ලංකා විභාග දෙපාර්තමේන්තුව ශ්‍රී ලංකා විභාග දෙපාර්තමේන්තුව ශ්‍රී ලංකා විභාග දෙපාර්තමේන්තුව ශ්‍රී ලංකා විභාග දෙපාර්තමේන්තුව ශ්‍රී ලංකා විභාග දෙපාර්තමේන්තුව  
இலங்கைப் பரீட்சைத் திணைக்களம் இலங்கைப் பரීட்சைத் திணைக்களம் இலங்கைப் பரීட்சைத் திணைக்களம் இலங்கைப் பரීட்சைத் திணைக்களம் இலங்கைப் பரීட்சைத் திணைக்களம்  
Department of Examinations, Sri Lanka Department of Examinations, Sri Lanka Department of Examinations, Sri Lanka Department of Examinations, Sri Lanka Department of Examinations, Sri Lanka  
இலங்கைப் பரීட்சைத் திணைக்களம் Department of Examinations, Sri Lanka இலங்கைப் பரීட்சைத் திணைக்களம் Department of Examinations, Sri Lanka இலங்கைப் பரීட்சைத் திணைக்களம் Department of Examinations, Sri Lanka இலங்கைப் பரීட்சைத் திணைக்களம் Department of Examinations, Sri Lanka  
Department of Examinations, Sri Lanka Department of Examinations, Sri Lanka Department of Examinations, Sri Lanka Department of Examinations, Sri Lanka Department of Examinations, Sri Lanka

08 T II

අධ්‍යයන ජොද්ද සහතික පත්‍ර (උසස් පෙළ) විභාගය, 2010 අගෝස්තු  
கல்விப் பொதுத் தராதரப் பத்திர (உயர் தர)ப் பரீட்சை, 2010 ஓகஸ்த்  
General Certificate of Education (Adv. Level) Examination, August 2010

කෘෂි විද්‍යාව II  
விவசாய விஞ்ஞானம் II  
Agricultural Science II

பகுதி B - கட்டுரை

- \* நான்கு வினாக்களுக்கு மாத்திரம் விடை எழுதுக. ஒவ்வொரு வினாவிற்கும் 15 புள்ளிகள்.  
\* தேவையான இடங்களில் பெயரிடப்பட்ட தெளிவான வரிப்படங்களைத் தருக.

- மண் இழையமைப்பை மண் கட்டமைப்பிலிருந்து வேறுபடுத்திக் காட்டுக. இவ் இரு அமைப்புகளும் மண்களின் நீர் பற்றும் இயல்புகளில் எவ்வாறு செல்வாக்குச் செலுத்துகின்றன?
  - இலங்கையில் தாவரங்களை அடிப்படையாகக் கொண்டு உற்பத்தி செய்யப்படும் உணவுப் பொருள்களின் நற்காப்பு நுட்பங்கள் மூன்றினை உதாரணங்கள் தந்து விளக்குக.
  - விவசாயச் சந்தைப்படுத்தல் ஏனைய பொருள்களின் சந்தைப்படுத்தலிலிருந்து ஏன் வேறுபடுகிறது என்பதை விளக்குக.
- மண் பக்கப் பார்வையில் மேற்பரப்பிலிருந்து கீழ்நோக்கி காணப்படும் பிரதான வலயங்கள் (horizons) யாவை? ஒவ்வொரு வலயத்தினதும் பிரதான இயல்புகளைக் குறிப்பிடுக.
  - பயிர் வளர்ச்சியில் மழை வீழ்ச்சி, சூரிய சதிர்ப்பு, வெப்பநிலை, காற்று, சாரீர்ப்பதன் ஆகியவற்றின் தாக்கத்தை (effect) விவரிக்க.
  - பாற்பசுக்களின் வினையாற்றலில் அயனமண்டலக் காலநிலை எவ்வாறு தாக்கம் செலுத்துகின்றது என விளக்குக. உள்ளூர் (indigenous) மாடுகள் அயனமண்டலக் காலநிலைக்கு எவ்வாறு இசைவாக்கம் அடைந்துள்ளனவென விவரிக்க.
- மண் உருவாக்கத்தில் தாக்குச் செலுத்தும் ஐந்து பிரதான காரணிகளை விவரிக்க. இவ் ஐந்து காரணிகளுள் மண் உருவாக்கத்தின் ஆரம்பக் கட்டங்களில் எக்காரணி மிக முக்கியத்துவம் வாய்ந்தது?
  - இலங்கையில் அமுல்படுத்தப்பட்ட பல்நோக்கு விவசாய அபிவிருத்தித் திட்டங்களின் பிரதான சமூக பொருளாதார விளைவுகளை (impacts) விளக்குக.
  - வரிப்படமொன்றின் உதவியுடன் பேட்டுக் கோழியின் இனப்பெருக்கக் கால்வாயையும் அதன் தொழில்களையும் விவரிக்க.
- கால்நடைப் பண்ணையொன்றில் வெற்றிகரமான நோய்க் கட்டுப்பாட்டினை மேற்கொள்வதற்காக எடுக்கப்படும் பல்வேறு நடவடிக்கைகளை விவரிக்க.
  - சுற்றாடல் சமநிலையைப் பேணுவதற்கு விவசாய வனவளர்ப்பு முறைமைகளின் பங்களிப்பினை விளக்குக.
  - பண்ணைக் கழிவுகளைப் பயன்படுத்தி கூட்டெரு (compost) தயாரிக்கும் செயல்முறையை விவரிக்குக.
- வித்து அல்லாத இனப்பெருக்க பொருள்களின் மூலம் பல்வேறு வகையான பெருக்க நுட்பங்களைக் குறிப்பிடுக.
  - விவசாய பீடைக் கட்டுப்பாட்டில் நாட்டுப்புறப் பொருளியல் சார்ந்த (agronomic) நடைமுறைகளைப் பயன்படுத்துவதனால் ஏற்படும் அநுகூலங்களையும் பிரதிகூலங்களையும் குறிப்பிடுக.
  - வித்து வாழ்தகவைப் பாதிக்கும் அகக்காரணிகளையும் புறக் காரணிகளையும் விவரிக்குக.
- விவசாய நிலங்களில் மண் உவர்த்தன்மையை அதிகரிக்கச் செய்வதற்குப் பங்களிப்புச் செய்யும் காரணிகளை விவரிக்க.
  - பின்வருவனவற்றின் வேறுபாடுகளை எடுத்துக்காட்டுக.
    - தாவரங்களில் நைதரசன் குறைபாடும் கல்சியக் குறைபாடும்
    - காற்றுாடக வளர்ப்பும் (aeroponics) நீர்மயவூடக வளர்ப்பும் (hydroponics)
  - வரிப்படம் ஒன்றின் உதவியுடன் மையநீக்கப் பம்பி ஒன்றின் தொழில்களை விவரிக்குக.