

---

---

## 10 ශ්‍රේණිය

### පාඩම : කථකලි නර්තන සම්ප්‍රදාය

#### ( නිපු.අං. 6.3.1 )

කේරළ ප්‍රාන්තය නිජබිම කොට ගෙන බිහි වූ කථකලි නර්තන සම්ප්‍රදාය භාරතයේ මහා නර්තන සම්ප්‍රදායන්ගෙන් එකකි. ගැහැණු පිරිමි සියලු වර්ග පුරුෂයන් විසින් පමණක් රභ දැක්වීම කථකලි නර්තන සම්ප්‍රදායේ විශේෂත්වයකි. එසේ කාන්තා වර්ග පුරුෂයන් විසින් ඉදිරිපත් කිරීම කුමිම් ආට්ටම් ලෙස හඳුන්වයි. භාරතීය වීර කාව්‍යයන් හි එන කතා පුවත් නෘත්‍යානුසාරයෙන් ඉදිරිපත් කිරීම කථකලි නර්තනයෙන් සිදු කෙරේ.

#### ආරම්භය හා විකාශය

කථකලි නර්තනයේ පදනම භින්දු ආගමික සංකල්පය යි. හඟවනී පිදීම , දුර්ගා ඇදහීම යනාදී දේව විශ්වාසයන් මෙහිදී ප්‍රධාන වේ. රාමායණය , මහා භාරතය , හඟවත් ගීතාවලිය , ගීතගෝවින්දය වැනි වීර කාව්‍යයන් හි එන කතා පුවත් , කෝවිලට පැමිණෙන බැතිමතුන්ට කියා දීමට වකියාර්වරු නම් පූජක වරුන් විසින් කටයුතු කරන ලදී. එය ක්‍රමක්‍රමයෙන් වර්ධනය වී අභිනය , භාව ප්‍රකාශන හා මුද්‍රා එකතු වී නෘත්‍ය ගුණයෙන් රසාලිප්ත වන්නට විය. එසේ තනි පූජකයෙකු විසින් ඉදිරිපත් කරනු ලබන නෘත්‍ය වකියාර් කුත්තු නමින් ද පූජකවරුන් කිහිපයක් එකතු වී කරනු ලබන නෘත්‍ය කුඩියාට්ටම් නමින් ද හඳුන්වන්නට විය.



වීර කතා හා භක්තිය මුල් වූ මෙම නැටුම් කොටස් දෙක කථකලි නර්තනයේ මූල බිජය ලෙස හැඳින්වේ. ප්‍රබන්ධ කුත්තු නම් වූ නෘත්‍ය කොටස් ද කථකලි නර්තනයේ මූලාරම්භයට රුකුල් වී තිබේ. 16 වන සියවසේ දී කේරළයේ විසූ කොට්ටාරක්කාර තාම්පුරම් ප්‍රාදේශික රජු ශ්‍රී රාමගේ වර්තය අළලා රාමාට්ටම් නමින් කතා අටක් නිර්මාණය කරන ලදී. එසමයෙහිදී ම කැලිකට් හි සැමොරින් රජු ශ්‍රී ක්‍රිෂ්ණගේ වර්තය ඇසුරින් නෘත්‍ය නාට්‍යයක් නිර්මාණය කරන ලදී. එය ක්‍රිෂ්ණාට්ටම් නම් විය. ක්‍රිෂ්ණාට්ටම් හි තිබූ ශාංගාරාත්මක රසය හා සුකුමාල ස්වභාවය හේතුවෙන් රාමාට්ටම් අභිබවා ක්‍රිෂ්ණාට්ටම් ජනප්‍රිය වන්නට විය. එහෙයින් තාම්පුරම් රජු රාමාට්ටම් නැවත සංස්කරණය කර තරඟකාරීව ප්‍රදර්ශනය කරන්නට විය.



වක්කියාර් කුත්තු , කුඩියාට්ටම් , ප්‍රහන්ධ කුත්තු , රාමාට්ටම් , ක්‍රිෂ්ණාට්ටම් වැනි ගැමි නාටකවල සුන්දර නෘත්‍ය ලක්ෂණ දුටු මහා කවි වල්ලචෝල් නාරායන මෙනන් විසින් එම ගැමි නෘත්‍ය ආශ්‍රයෙන් කථකලි නර්තන සම්ප්‍රදාය නිර්මාණය කරන ලදී. වර්ෂ 1930 හි දී කේරළ කලා මණ්ඩලම් නමින් කථකලි නර්තනය උගන්වන ආයතනයක් පිහිටවූ එතුමා කථකලි නර්තනයේ ප්‍රවර්ධනයට ඉමහත් දායකත්වයක් ලබා දෙන ලදී.

## කතකලී නර්තනය ප්‍රචලිත ප්‍රදේශ

- වෙරුතුරුතී
- ගුරුවායුර්
- කොචින්
- ත්‍රිවැන්ද්‍රම්



## සංගීත සම්ප්‍රදාය හා වාද්‍ය භාණ්ඩ

කතකලී නර්තනය සඳහා යොදා ගනු ලබන සංගීත සම්ප්‍රදාය වන්නේ දක්ෂිණ භාරතීය කර්ණාටක සංගීත සම්ප්‍රදායයි. මෙහිදී ගයනු ලබන ගීත සංස්කෘත හා මලයාලම් භාෂාවලින් රචනා වී තිබේ. කතකලී නර්තනය සඳහා ගායනය අත්‍යවශ්‍ය වේ. මෙහි ගායකයන් දෙදෙනෙකු වන අතර ඉන් ප්‍රධානියා පොන්නානි නම් වේ. සහය ගායකයා සිංකිට් / සිංගිඩ් / ශිංකිඩ් ලෙස හැඳින්වෙයි.



කතකලී හි ප්‍රධාන වාද්‍ය භාණ්ඩය වන්නේ වෙන්ඩාව යි. මීට අමතරව මද්දලය ද ප්‍රධාන වාද්‍ය භාණ්ඩයක් වශයෙන් භාවිතා කරනු ලැබේ. එමෙන්ම වෙන්ගිලම් , ඉලතාලම් , එඩැක්ක හා කුම්භු යන වාද්‍ය භාණ්ඩ ද වාදනය කෙරේ.



### > වෙන්ඩාව

මෙය දවුලේ හැඩයට සමාන නමුත් ඊට වඩා විශාල අවනද්‍ය වාද්‍ය භාණ්ඩයකි. එක් මුහුණතක් උඩට සිටින සේ කරහි එල්ලාගෙන වාදනය කරනු ලැබේ. වාදනයේ දී ආධාරක වශයෙන් කෝටු දෙකක් යොදා ගැනේ. එක් අතකින් සහ එක් ආධාරකයකින් ද වාදනය කරනු ලබන අවස්ථා දැකිය හැකිය.



### > මද්දලය

මෙය අවනද්‍ය වාද්‍ය භාණ්ඩයක් වන අතර බෙර ඇසෙහි බදාම යොදා තිබේ. බෙර කඳ මැදින් උස්ව කඳ දෙපසට තරමක් සිහින් වන අතර වර පටි ඉතා ළඟින් යොදනු ලැබේ. බෙරය සුසර කරනු ලබන්නේ ලී කොටට ආධාරයෙනි. වාදනයේ දී ඇඟිලි වලට මුදු විශේෂයක් ද භාවිතා කෙරේ.

➤ වෙන්ගිලම්

පොත්තානි විසින් අනෙහි එල්ලාගෙන වාදනය කරනු ලබන විශාල පිත්තල තලියකි. වාදනයේ දී ලී ආධාරකයක් යොදා ගනු ලැබේ.



➤ ඉලතාලම් / එලතාලම්

සිංගිඩි විසින් වාදනය කරනු ලබන මෙය , ලාංකික අප විසින් භාවිතා කරනු ලබන තාලම්පට හා සමාන වාද්‍ය භාණ්ඩයකි. නමුත් එය දේශීය තාලම්පොටට වඩා විශාල වේ .



➤ එඩැක්ක

ලී කොටට හා කුඩා ගෙජ්ජි එල්ලන ලද කුඩා අවනද්‍ය වාද්‍ය භාණ්ඩයකි . මෙය දේශීය උඩැක්කියේ ආකෘතියට සමාන බවක් දැකිය හැකිය . විටෙක කරෙහි එල්ලාගෙන ද වාදනය කරනු දැකිය හැකිය.

➤ කුම්භු

පිත්තලයෙන් කරන ලද සුමිඊර වාද්‍ය භාණ්ඩයකි . විවිධ ආකෘති වලින් නිර්මාණය කර තිබෙනු දැක ගත හැකි වන අතර දේශීය කොම්බුවේ ආකෘතිය ද ඇතැම් විකට දැකිය හැකිය .



---

---

## කප්කලි නර්තන පුහුණුව

ඉතා දුෂ්කර පුහුණු අභ්‍යාස ක්‍රම රාශියකින් යුක්ත නර්තන සම්ප්‍රදායකි ; කප්කලි . වයස අවුරුදු 10 ක් 12 ක් අතර කාලයේ දී කප්කලි නර්තනය ඉගෙනීම සඳහා දරුවන් යොමු කරනු ලැබේ. විධිමත් කාල සටහනකට අනුව ඔවුන් පුරා වසර 12 ක් 15 ක් පමණ කාලයක් අඛණ්ඩව අභ්‍යාස වල යෙදේ.



නෘත්ත , නෘත්‍ය හා නාට්‍ය යන ත්‍රේ ලක්ෂණයන් ම කප්කලි නර්තනය තුළ දැකගත හැකි ය. එබැවින් ඊට අදාල පුහුණු වීම් සියල්ල මෙහි දී සිදු කළ යුතුය. කප්කලි අක්ෂි අභ්‍යාස කවචකෙටට අභ්‍යාස නම් වේ. මීට අමතරව ශ්‍රීවා හේද , ශිරෝ හේද , ශීර්ෂ හේද වැනි අභ්‍යාස ක්‍රම පුහුණු වනු ලැබේ.

කප්කලි හි මූලික වශයෙන් සම්යුත , අසම්යුත , මිශ්‍ර හා සමාන වශයෙන් කොටස් හතරකට බෙදෙනු ලබන හස්ත මුද්‍රා 24 ක් භාවිතා කෙරේ. කප්කලි නර්තන සම්ප්‍රදායේ මණ්ඩිය ද ඉතා දුෂ්කර ඉරියව්වකි.

## කප්කලි නර්තනාංග

කප්කලි නර්තන සංදර්ශනයක දී පහත සඳහන් නර්තනාංග ඉදිරිපත් කරයි.

- කේලිකුත්ථු
- මද්දලකෙලි
- අරංගුකෙලි
- තෝඩායම්
- පුරප්පාද් ( ඩ )
- මේලප්පදම්

## කප්කලි නර්තන සම්ප්‍රදායේ වේශ නිරූපණය

වේශ නිරූපණය අතින් , භාරතීය නර්තන සම්ප්‍රදායන් අතුරින් දියුණුම , පොහොසත්ම හා දුෂ්කරම නර්තන සම්ප්‍රදාය වශයෙන් කප්කලි හැඳින්වේ. විවිද්‍ර වූ වර්ණයන්ගෙන් යුක්ත වස්ත්‍රාභරණ හා වෙස් ගැන්වීම් භාවිතා කිරීම එයට හේතුවයි.



කප්කලි වේශ නිරූපණ ශිල්පියා පත්තුකාරන් නමින් හඳුන්වයි. කප්කලි නර්තන ශිල්පියෙකු වෙස් ගැන්වීමට පැය කිහිපයක් ගත වේ. එය ඉතා සියුම් සංකීර්ණ ක්‍රියාවලියකි. කප්කලි හි ප්‍රධාන වර්ත හයක් හඳුනාගත හැකිය.

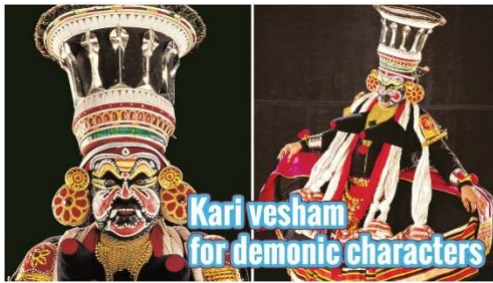


- මිනික්කු - මෙය කථකලිනි සාමාන්‍ය වේග නිරූපණය වන අතර ' ඔප දමන ලද ' යන අරුත ඇත්තේ වෙයි.
- පව්වා - වීර චරිත සඳහා භාවිතා කෙරේ. කොළ පැහැය ප්‍රධාන වේ.
- කන්ති - නාසයේ සිට නළල තෙක් වක ගැසුණු පිහියක ආකාරයෙන් රහ කවනු ලැබේ. ඒ අරුතින් කන්ති ලෙස භාවිතා කෙරේ.
- තාඩ් - රැවුල් ආශ්‍රිත වෙස් ගැන්වීම් මේ නමින් හැඳින්වේ. රතු , සුදු , කළු වශයෙන් රැවුල් වර්ග කීපයකි.
- කාරි - භාසෝත්පාදක චරිත සඳහා මෙම ක්‍රමය භාවිතා කෙරේ.
- ඩෙප්පු - මූලික අංග රචනය මෙන්මින් හැඳින් වේ. නර්තන ශිල්පියා විසින් ම එය කර ගනු ලැබේ.



**කතකලි රංග වස්ත්‍රාභරණ**

- කිරිටම් / ක්‍රීටම් - හිස් පළඳනාව.
- ( ආකෘති 3ක් දැකගත හැකිය. )
- කළුතාරම් - ගෙලෙහි පළඳින මාල
- කුප්පායම් - අත් දිග හැට්ටය
- උත්තරියම් - කරෙහි සිට පහළට එල්ලෙන ලෙස පළඳින සුදු හෝ රතු පටියකි. එහි දෙකෙළවරට රවුම් කණ්ණාඩි සවි කර ඇත.
- පතුඩාල් - ඉනේ සිට දෙපසට එල්ලෙන ලෙස පළඳී.
- වාමරම් - චරිතයට අනුව භාවිතා කරනු ලබන කොණ්ඩය මෙන්ම වේ.
- ඤෝරි - යාර 55 ක් පමණ දිගු යටි කයට අඳිනු ලබන රෙද්දයි. මෙය උඩරට හහලට තරමක් සමානය.



කපකලී උගන්වනු ලබන ආයතනය

❖ කේරළ කලා මණ්ඩලම්

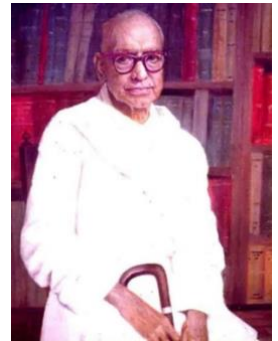


කපකලී නර්තනයේ ප්‍රවීණයන්

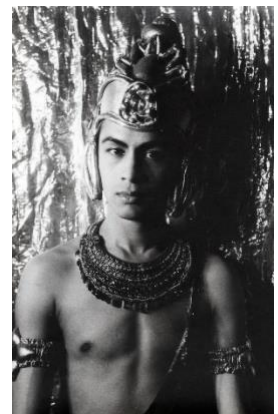
- ක්‍රිෂ්ණන් නාරායන
- කුංජු නායර්
- ගෝපිනාථ
- රාහිනී දේවී

ආදීන් හැදින්විය හැකි අතර

- උදය ශංකර්
- රාම් ගෝපාල්



වැනි ශිල්පීහු වර්තමාන වේදිකාවට ගැලපෙන සේ කපකලී නර්තනය සකස් කළ අය වෙති.



( සැ. සු. සියලුම පින්තූර අන්තර්ජාලයෙන් උපුටා ගන්නා ලදී )

සැකසුම :

රවීඳු පලිභවඩන

නර්තනය විෂය ආචාර්ය

හලා/වෙන්/ මැල්ලව කණිෂ්ඨ විද්‍යාලය