

ශ්‍රී ලංකා විභාග දෙපාර්තමේන්තුව ශ්‍රී ලංකා විභාග දෙපාර්තමේන්තුව ශ්‍රී ලංකා විභාග දෙපාර්තමේන්තුව ශ්‍රී ලංකා විභාග දෙපාර්තමේන්තුව ශ්‍රී ලංකා විභාග දෙපාර්තමේන්තුව
 இலங்கைப் பரீட்சைத் திணைக்களம் இலங்கைப் பரීட்சைத் திணைக்களம் இலங்கைப் பரීட்சைத் திணைக்களம் இலங்கைப் பரීட்சைத் திணைக்களம் இலங்கைப் பரීட்சைத் திணைக்களம்
 Department of Examinations, Sri Lanka Department of Examinations, Sri Lanka Department of Examinations, Sri Lanka Department of Examinations, Sri Lanka Department of Examinations, Sri Lanka

6473

අධ්‍යයන පොදු සහතික පත්‍ර (උසස් පෙළ) විභාගය, 2012 අගෝස්තු
 கல்விப் பொதுத் தராதரப் பத்திர(உயர் தர)ப் பரීட்சை, 2012 ஓகஸ்ட்
 General Certificate of Education (Adv. Level) Examination, August 2012
නව නිර්දේශය
புதிய பாடத்திட்டம்
New Syllabus

පෙරදිග සංගීතය I கீழைத்தேய சங்கீதம் I Oriental Music I	<div style="border: 1px solid black; display: inline-block; padding: 5px;">54</div> <div style="border: 1px solid black; display: inline-block; padding: 5px;">S</div> <div style="border: 1px solid black; display: inline-block; padding: 5px;">I</div>	පැය දෙකයි இரண்டு மணித்தியாலம் Two hours
---	---	---

විභාග අංකය :

පරීක්ෂකවරුන්ගේ ප්‍රයෝජනය සඳහා පමණි.

පිටු අංකය	ප්‍රශ්න අංක	ලකුණු		අත්සන	සංකේත අංක
01	01 - 06		1 වන පරීක්ෂකගේ		
02	07 - 16		2 වන පරීක්ෂකගේ		
03	17 - 25		අති / ප්‍රධාන පරීක්ෂකගේ		
04	26 - 39		ගණිත පරීක්ෂකගේ		
05	40 - 50		ප්‍රධාන පරීක්ෂකගේ		
එකතුව					

උපදෙස්:

* සියලු ම ප්‍රශ්නවලට පිළිතුරු මෙම ප්‍රශ්න පත්‍රයේ ම සැපයිය යුතු ය.

- අංක 1 සිට 25 තෙක් ප්‍රශ්නවලට පිළිතුරු සැපයීමේ දී නිවැරදි හෝ ඉතා ම ගැලපෙන හෝ පිළිතුර තෝරා ඊට අදාළ අංකය ප්‍රශ්නය ඉදිරියෙහි ඇති වරහන තුළ ලියන්න.

- 1. රාගධාරී ගීතයක ඇතුළත් මූලික අංග දෙකක් වනුයේ,
 (1) ස්වරය හා තාලයයි. (2) වචනය හා රිද්මයයි.
 (3) වචනය හා ස්වරයයි. (4) විරිත හා වචනයයි.
 (5) රාගය හා තාලයයි. (.....)

- 2. සරල ගීත ගායන, ශාස්ත්‍රීය ගායන - වාදන, විවිධ සංගීත නිර්මාණ ආදිය කෙරෙහි එක සේ ප්‍රශස්ත දයකත්වයක් ලබා දුන් සංගීතඥයකු වන්නේ,
 (1) සුනිල් සාන්ත සූරින් ය. (2) ආනන්ද සමරකෝන් සූරින් ය.
 (3) ඩබ්ලිව්. බී. මකුලොලුව සූරින් ය. (4) ලයනල් අල්ගම සූරින් ය.
 (5) පණ්ඩිත් අමරදේව සූරින් ය. (.....)

- 3. ගීතයක හෝ වාදිතයක හෝ ආරම්භයේ සිට සමස්ථානය දක්වා ගැයෙන-වැයෙන කොටස නම් කරන්න.
 (1) ආලාප (2) උපස් (3) මුඛවා (4) නිභාසි (5) ස්ථාසි (.....)

- 4. දෙලොවක් අතර විච්ඡේදයට ඇතුළත් වූ කණ්ඩායම් සංගීත ආරේ ගීය කුමක් ද?
 (1) මල්බර හිමිදිරියේ (2) වන දෙවිලිය තුරුලේ
 (3) තරුණ ජීවිතේ අපේ විනෝදයෙන් (4) ගයන ගැයුම් - නටන නැටුම්
 (5) මුළු ගතම වෙහෙසුනා (.....)

- 5. බහුවිධ බුද්ධිය (Multiple Intelligence) පිළිබඳ සිද්ධාන්තය ඉදිරිපත් කළ මනෝවිද්‍යාඥයා කවුරුන් ද?
 (1) ඇල්ෆ්‍රඩ් බිනේ (2) සිමන් ෆ්‍රොයිඩ්
 (3) හොවර්ඩ් ගාඩ්නර් (4) ජීන් පියාජේ
 (5) ඇරිස්ටෝටල් (.....)

- 6. ප්‍රශස්ති ගීත හා බැඳුණු සුවිශේෂ ලක්ෂණයකි,
 (1) ඉන්තිසය. (2) තෝඩායම. (3) මුදුස්පද. (4) අඩවිව. (5) ඉරට්ටිය. (.....)

7. පහත සඳහන් ගී වර්ග, සේ ගී ගණයට අයත් වේ.
 - (1) ප්‍රශස්ති - නාඩගම් - හටන් - වැලපුම්
 - (2) හටන් - නූර්ති - වන්තම් - ටීකා සීපද
 - (3) ප්‍රශස්ති - හටන් - වන්තම් - වැලපුම්
 - (4) බැතිගී - ප්‍රශස්ති - වැලපුම් - වන්තම්
 - (5) ප්‍රශස්ති - හටන් - වැලපුම් - ශාන්තිකර්ම ගී

(.....)
8. සරෝද්, සාරංගී, වයලින් වැනි තත් භාණ්ඩ වාදනයේ දී එක් ස්වරයක සිට තවත් ස්වරයකට හඬ නොකඩවා පවත්වා ගනිමින් හඬ පාලනය සහිත ව කරනු ලබන වාදනය හැඳින්වීමට සුදුසු ම නම කුමක් ද?
 - (1) මීන්ඩි
 - (2) උපජ්
 - (3) සුන්
 - (4) ස්වර මාලිකා
 - (5) ගමක්

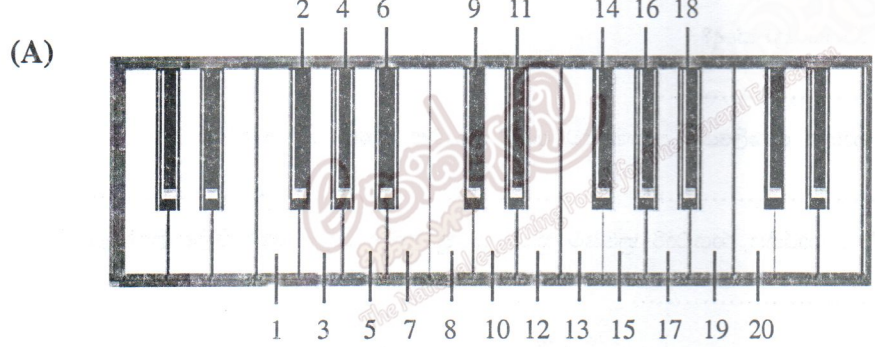
(.....)
9. විවිධ තාල රූප සහිත සංවේදී හා ආවේගශීලී ගායන විලාශයක් ඉස්මතු වන වේදිකා නාට්‍ය ගීය කුමක් ද?
 - (1) කුමට ද සොබනියේ කපුළු සලන්නේ
 - (2) ගල්ලෙන බිඳලා ලෙන්දෙර ඇරලා
 - (3) මෙහෙට වරෙවි කොල්ලනේ
 - (4) දීකිරි දීකිරි ගෙනාව දීකිරි
 - (5) සත්සියක් කපු මල් රැගෙන මම

(.....)
10. උත්තර භාරතීය - දක්ෂිණ භාරතීය සංගීත පද්ධති දෙකට ම අදාළ කළ හැකි තොරතුර කෝරන්න.
 - (1) භාෂාව - තාල පද්ධතිය - සංගීත භාණ්ඩ සමාන ය.
 - (2) ශුද්ධ හා විකෘති ස්වර 12 ක් යොදා ගැනේ.
 - (3) ගීත ආකෘතිය ස්ථායී- අන්තරා - සංචාරී - අහෝග වශයෙනි.
 - (4) මාර්ග සංගීතය තුළින් බිහි වී ඇත.
 - (5) ගායනය සඳහා ප්‍රමුඛ ස්ථානයක් ලබා දීම.

(.....)
11. ස රි ග ග / ග ග ග ග / ග - ග ග / රි ග ම - යනුවෙන් ආරම්භ වන්නේ
 - (1) භාරතීය ජාතික ගීයයි.
 - (2) බිලාවල් රාගයේ සර්ගමයකි.
 - (3) ශ්‍රී ලංකා ජාතික ගීයයි.
 - (4) දඩි කළ මාතා - පෙම්බර මාතා ගීයයි.
 - (5) ත්‍රිතාලයට උචිතව වයන ලෙහෙරාවකි.

(.....)

● අංක 12-16 කෙක් ප්‍රශ්නවලට (A) සම්මත ස්වර පුවරු සටහන හා (B) ස්වර ප්‍රස්තාරය උපයෝගී කරගෙන පිළිතුරු සපයන්න.



(B) ග - ස - / රි - - - / ම / ග - ප ති / සි - - -

12. ඉහත (B) කොටසේ ස්වර පාදයට වඩාත්ම සුදුසු කෝඩ්ස් (chords) 4 කෝරන්න.
 - (1) C m / G / B^b / F m
 - (2) C m / B^b / C / C
 - (3) C m / D / G / C m
 - (4) C m / F / B^b / G m
 - (5) C m / B^b / E^b / C m

(.....)
13. එම ස්වර පාදයට වඩාත් ම ගැලපෙන ස්වර සංචාද (Harmony) පාදය කුමක් ද?
 - (1) සි - - - / ධ - - - / ප - - - / ග - ප -
 - (2) සි - - - / නි - - - / ප - - - / ග - ප -
 - (3) ස - - - / ප් - - - / ධ - - - / නි - ප -
 - (4) සි - - - / රි - - - / සි - - - / ධ - ප -
 - (5) සි - - - / ඔ - - - / මි - - - / ගු - පි -

(.....)
14. අංක 14 හි සඳහන් ස්වරය විවාදී ස්වරයක් ලෙස යෙදෙන රාගය කුමක් ද?
 - (1) දේශ්
 - (2) ජයජයවන්ති
 - (3) බිහාග්
 - (4) තිලක්කාමෝද්
 - (5) කාලිංගඩා

(.....)
15. අංක 9 හා 16 හි සඳහන් ස්වර යෙදෙන රාගය තම කරන්න.
 - (1) ජෝතපුරි
 - (2) කාලිංගඩා
 - (3) ආසාවරී
 - (4) මාල්කෝන්ස්
 - (5) බ්‍රිත්දාබනීසාරංග

(.....)
16. ස්වර අංකනයට අනුව බ්‍රිත්දාබනී සාරංග රාගයට අයත් අවරෝහණ ස්වර දක්වන්නේ කෙසේ ද? (සංග්‍රහීය)
 - (1) 20 - 18 - 15 - 13 - 10 - 8
 - (2) 20 - 19 - 15 - 13 - 10 - 8
 - (3) 20 - 18 - 15 - 14 - 10 - 8
 - (4) 20 - 18 - 15 - 13 - 12 - 8
 - (5) 20 - 17 - 15 - 12 - 10 - 8

(.....)

● අංක 17 හා 18 ප්‍රශ්නවලට පහත සඳහන් කරුණු ඇසුරෙන් පිළිතුරු සපයන්න.

- A - ස්වර සංවාද ලක්ෂණ බහුල ව තිබීම
- B - විවිධ හඬකල භාවිත නොකිරීම
- C - යතුරු පුවරු (Key board) සංගීත භාණ්ඩ භාවිත කිරීම
- D - නාද මාධ්‍යයෙන් හැඟීම් ප්‍රකාශ වන තේමාවක් සහිත සංගීතාංගයක් වීම
- E - සමූහ වාදනයට වඩා ඒකල වාදනයට මුල් තැනක් ලැබීම

17. සංගීත සංධිවනියක් සඳහා අදාළ වන කරුණු යෙදී ඇති අක්ෂර මොනවා ද?
 (1) AB (2) DE (3) CD (4) AD (5) CE (.....)
18. භාරතීය සංගීතය සඳහා අදාළ වන කරුණු යෙදී ඇති අක්ෂර මොනවා ද?
 (1) AB (2) AE (3) BE (4) BD (5) AC (.....)

● අංක 19 සිට 22 තෙක් ප්‍රශ්නවලට පිළිතුරු දීමට පහත සඳහන් රූපසටහන් උපයෝගී කරගන්න.



19. Wood-Wind-Double Reed සංගීත භාණ්ඩය කුමක් ද?
 (1) A (2) B (3) C (4) D (5) E (.....)
20. Wood-Wind-Single Reed සංගීත භාණ්ඩය කුමක් ද?
 (1) A (2) B (3) C (4) D (5) E (.....)
21. Brass-Wind- Reedless සංගීත භාණ්ඩ මොනවා ද?
 (1) AB (2) BC (3) BD (4) BE (5) AE (.....)
22. සස්තක 7 ක පමණ ස්වර පරාසයක් අඩංගු වාදන භාණ්ඩය කුමක් ද?
 (1) A (2) B (3) C (4) D (5) E (.....)

● අංක 23 සිට 25 තෙක් ප්‍රශ්නවලට පහත සඳහන් ගී පාද ඇසුරෙන් පිළිතුරු දෙන්න.

- A සේවිත පාද සරෝරුහ සන්ජිත
- B කොහොච් යනා හඬ නගනා
- C පානා යසසින් සිරි පිරි කුලුණෙන්
- D මුනිඳුන් දම් සහ සැරියුත් වැද ගනිමින්
- E පෙමිත මිතුරු-කුලුණු ගුණෙන
- F දෙවිපුර ඇතෙකි

23. පහතරට වන්නම් දෙකට අයත් ගී පාද ඇත්තේ කිනම් අක්ෂර යටතේ ද?
 (1) AB (2) BC (3) AF (4) CD (5) AE (.....)
24. උඩරට වන්නම් දෙකට අයත් ගී පාද ඇත්තේ කිනම් අක්ෂර යටතේ ද?
 (1) AD (2) BD (3) DF (4) CF (5) AC (.....)
25. සබරගමු වන්නම් දෙකට අයත් ගී පාද ඇත්තේ කිනම් අක්ෂර යටතේ ද?
 (1) AB (2) BC (3) CD (4) DE (5) EF (.....)

● අංක 26 සිට 30 තෙක් ප්‍රශ්නවලට අදාළ පිළිතුරු යොදා හිස් තැන් පුරවන්න.

- 26. භාරතීය සංගීතය යුගය, පශ්චාත් වෛදික යුගය හෙවත් හින්දු යුගය, යුගය සහ බ්‍රිතාන්‍ය යුගය ඔස්සේ පරිණාමය වී ඇත.
- 27. උත්තර භාරතීය රාගධාරී සංගීතයේ එන බ්‍යාල් ශෛලිය හා බැඳුණු සංගීතඥයකු වන්නේ ය. ට්‍රැපද් ගායන ශෛලිය හා බැඳුණු සංගීතඥයකු වන්නේ ය.
- 28. රාගයක වාදී-සංවාදී හැරුණු කොට ඉතිරි ස්වර නමින් හඳුන්වන අතර මාල්කෝන්ස් රාගයේ යෙදෙන එම ස්වර වන්නේ ය.
- 29. චීන සංගීතයේ විකාශනය යුග කට බෙදෙයි. චීන සංගීත ස්වර නමින් හැඳින්වෙයි.
- 30. මැද පෙරදිගින් බිහි වූ සංගීතයෙහි සියලු ම අංග ඇතුළත් පැරණි ම ජන ගීය හඳුන්වනුයේ නමිනි.

● අංක 31 සිට 50 තෙක් ප්‍රශ්නවලට කෙටි පිළිතුරු ලියන්න.

- 31. තබ්ලාව සුසර කිරීමේ දී ඉහළ - පහළ ගෙන යන ලියෙන් තැනු කොටස නම් කර, එය රඳවා ඇත්තේ කුමන කොටසේ දැයි ලියන්න.
.....
- 32. මද්දල් දෙකක් නාදගම්වල එකවර වයන අවස්ථාවක, එම වාදන දෙක ඉදිරිපත් කරනුයේ කිනම් වාදන ශිල්ප ක්‍රමයකට අනුගතව ද?
.....
- 33. වයලීනය හා සිතාරය සුක්ෂ්ම සුසර කිරීම (Fine Tuning) සඳහා යොදා ගැනෙන කොටස් දෙක නම් කරන්න.
.....
- 34. එක් ස්වරයකට තත් කුනක් පමණ යෙදෙන සංගීත භාණ්ඩය වයන උපකරණය ද එම භාණ්ඩය සඳහා ප්‍රචලිත ශ්‍රී ලාංකික සංගීතඥයා ද නම් කරන්න.
.....
- 35. පණ්ඩිත් පන්නලාල් ශෝෂ් සහ විශාරද බී. වික්ටර් පෙරේරා යන එතෙර මෙතෙර සංගීතඥයින් දෙදෙනා ප්‍රවීණත්වය දරූ සංගීත භාණ්ඩ දෙක නම් කරන්න.
.....
- 36. නිර්දේශිත පූර්වාංගවාදී රාගයක් හා උත්තරාංගවාදී රාගයක් පිළිවෙලින් නම් කරන්න.
.....
- 37. සුනිල් සාන්ත සූරින් විසින් ගී තනූ නිර්මාණය කළ චිත්‍රපට දෙකක නම් ලියන්න.
.....
- 38. ඊ ම ප ස්වර සංගතිය නිතර යොදා ගැනෙන නිර්දේශිත රාග දෙකක් නම් කරන්න.
.....
- 39. නිෂාදය දෙයාකාරයෙන් ම යෙදෙන නිර්දේශිත රාග දෙකක් නම් කරන්න.
.....

- 40. මහනුවර යුගයේ රාජ සභා සංගීත ආයතනවල සේවය කළ කරණාට සංගීතඥයින් දෙදෙනකු නම් කරන්න.
.....
- 41. පරිගණක සංගීත නිර්මාණය සඳහා යොදා ගන්නා මෘදුකාංග දෙකක් (Software) නම් කරන්න.
.....
- 42. දේශීය තිත් තාල පද්ධතිය අනුව තනි තිතේ සහ දෙතිතේ ප්‍රභේද සංඛ්‍යාව පිළිවෙලින් ලියන්න.
.....
- 43. ම - ස වාදී-සංවාදී වශයෙන් යෙදෙන නිර්දේශිත රාග දෙකක් නම් කරන්න.
.....
- 44. නිර්දේශිත ඔංචුව සම්පූර්ණ රාග දෙකක් නම් කරන්න.
.....
- 45. සාම්ප්‍රදායික වැදි ගී නාදමාලා තුළින් ප්‍රතිනිර්මිත නූතන සරල ගී දෙකක් නම් කරන්න.
.....
- 46. පළමුවන සිංහල නෘත්‍යය නොහොත් නූර්තිය නිෂ්පාදනය කළේ කවරෙක් ද?
.....
- 47. ආරෝහණයේ දී 'රි' ස්වරය වර්ජිත නිර්දේශිත රාග දෙකක් නම් කරන්න.
.....
- 48. දේස් රාගයේ සම ප්‍රකෘති රාගය කුමක් ද?
.....
- 49. දක්ෂිණ භාරතීය වර්ණම් ගායන ශෛලියෙහි ආකෘතියට අයත් කොටස් දෙකක් නම් කරන්න.
.....
- 50. වයලීනයේ තත් හතර උත්තර භාරතීය රාගධාරී ක්‍රමයට සුසර කරනු ලබන ස්වර හතර පිළිවෙලින් ලියන්න.
.....

ශ්‍රී ලංකා විභාග දෙපාර්තමේන්තුව ශ්‍රී ලංකා විභාග දෙපාර්තමේන්තුව ශ්‍රී ලංකා විභාග දෙපාර්තමේන්තුව ශ්‍රී ලංකා විභාග දෙපාර්තමේන්තුව ශ්‍රී ලංකා විභාග දෙපාර්තමේන්තුව
 இலங்கைப் பரீட்சைத் திணைக்களம் இலங்கைப் பரීட்சைத் திணைக்களம் இலங்கைப் பரීட்சைத் திணைக்களம் இலங்கைப் பரීட்சைத் திணைக்களம் இலங்கைப் பரීட்சைத் திணைக்களம்
 Department of Examinations, Sri Lanka Department of Examinations, Sri Lanka Department of Examinations, Sri Lanka Department of Examinations, Sri Lanka Department of Examinations, Sri Lanka

අධ්‍යයන පොදු සහතික පත්‍ර (උසස් පෙළ) විභාගය, 2012 අගෝස්තු
கல்விப் பொதுத் தராதரப் பத்திர(உயர் தர)ப் பரீட்சை, 2012 ஓகஸ்ட்
General Certificate of Education (Adv. Level) Examination, August 2012

නව නිර්දේශය
புதிய பாடத்திட்டம்
New Syllabus

පෙරදිග සංගීතය II
 கீழைத்தேய சங்கீதம் II
 Oriental Music II

54 S II

පැය තුනයි
 மூன்று மணித்தியாலம்
 Three hours

උපදෙස්:

* I කොටසින් ප්‍රශ්න දෙකකට ද, II කොටසින් එක් ප්‍රශ්නයකට ද, III කොටසින් ප්‍රශ්න දෙකකට ද, වශයෙන් ප්‍රශ්න පහකට පිළිතුරු සපයන්න. (සෑම ප්‍රශ්නයකට ම ලකුණු 20 බැගින් ලැබේ.)

I කොටස

1. (i) පහත සඳහන් ස්ඵර බණ්ඩ කුමන රාගයන්ට අයත් දැයි නම් කරන්න.
 - (a) ප ධ නි ස්, ධ ප ම ප, ග රි ම ප
 - (b) ස් නි ධ ප, ධ ම, රි ග රි ස
 - (c) ම ග රි ස, ධ නි ස, ම
 - (d) ප නි ස, රි ග, රි ප ම ග (ලකුණු 08 යි)
- (ii) ගාන්ධාරය දෙයාකාරයෙන් ම යෙදෙන රාගයේ නම ලියා, එම රාගයට අදාළ මේලය, මේල ස්ඵර, වාදී, සංවාදී, මුඛ්‍යාංගය, රාග ජාති, ගාන සමය ලියන්න. (ලකුණු 04 යි)
- (iii) ඉතිරි රාග තුනෙන් එකකට අයත් මධ්‍යලය බ්‍යාල ගීයක් හෝ වාදිතයක් හෝ තානාලංකාර හතරක් සමඟ ස්ඵර ප්‍රස්තාර කරන්න. (ලකුණු 08 යි)
2. නිර්දේශිත රාග කිහිපයකට අදාළ කරගත හැකි තොරතුරු කිහිපයක් පහත දක්වේ.
 - (a) බ්‍රලාවල් ටාටයට අයත් මෘධව සම්පූර්ණ රාගය
 - (b) ධ - ග වාදී හා සංවාදී ව යෙදෙන මෘධව සම්පූර්ණ රාගය
 - (c) ම - ස වාදී හා සංවාදී ව යෙදෙන මෘධව ජාති රාගය
 - (d) ම - ස වාදී හා සංවාදී ව යෙදෙන නිෂාදය දෙයාකාරයෙන් ම භාවිත වන රාගය
 - (i) ඉහත සඳහන් එක් එක් රාගය නම් කරන්න. (ලකුණු 08 යි)
 - (ii) (b) රාගයට අදාළ මේලය, මේල ස්ඵර, මුඛ්‍යාංගය, ගානසමය, ස්ඵර සංගතියක් හා සම්ප්‍රකෘති රාගය ලියා දක්වන්න. (ලකුණු 03 යි)
 - (iii) (d) රාගයට අදාළ ව ස්ඵර තිස් පහකට නොඅඩු ආලාප බණ්ඩයක් ලියන්න. (ලකුණු 04 යි)
 - (iv) (a) හෝ (c) හෝ රාග දෙකෙන් එකකට අයත් මධ්‍යලය ගීතයක් හෝ වාදිතයක් හෝ සර්ගමයක් හෝ තාලසංඥ සමඟ ස්ඵර ප්‍රස්තාර කරන්න. (ස්ථායී කොටස) (ලකුණු 05 යි)
3. උත්තර භාරතීය සංගීතයේ විකාශනයට උරුන් විශිෂ්ට සංගීතඥයෝ බොහෝ වෙති.
 - * ජීවන තොරතුරු
 - * ග්‍රන්ථ නිර්මාණ
 - * නිර්මාණය කළ සංගීත භාණ්ඩ, රාග - තාල, ගායන - වාදන ශෛලීන්
 - * බිහි කළ සංගීත ආයතන
 ඉහත මාතෘකා අදාළ කරගනිමින් පහත සඳහන් සංගීතඥයන් දෙදෙනකු පිළිබඳ විස්තර කරන්න.
 - (i) සාරංග දේව
 - (ii) අමීර් චූෂරු
 - (iii) භාත්කණ්ඩේ පඬිතුමා (ලකුණු 10 x 2 = 20 යි)

II කොටස

4. පහත දක්වා ඇත්තේ ශ්‍රී ලංකාවේ ප්‍රවලිත රංග ශෛලීන් දෙකකට අදාළ තොරතුරු කිහිපයකි.

- * උඩරට පළාතේ, වන්නියේ හා සතර කෝරළේ ඇතැම් පෙදෙස්වලට සීමාවූවකි.
- * සබේ විදුනේ වර්තයට ප්‍රධාන තැනක් හිමි වේ.
- * පහතරට නර්තනයන්ගෙන් පෝෂණය වී ඇත.
- * උඩරට ගැට බෙරය වාදනය කරයි.
- * කලා පුවත පත්තිනි දෙවියන් හා සම්බන්ධවයි.
- * පිරිමින් විසින් ම ගැහැනු වර්ත රහපානු ලැබේ.
- * පාට වරුණ පුත . . . පරමණ්ඩල පුත . .
- * තනු රටා උඩරට ශාන්තිකර්ම හා සම්බන්ධ වේ.
- * වෙස් මුහුණු භාවිත කෙරේ.
- * කෘෂිකර්මාන්තය හා සම්බන්ධ සශ්‍රීකත්වය හා බැඳී තිබේ.
- * ගම්හිර කාලිංග නුවර නිරිඳුගෙ වාසල තුළයට . . .
- * ස්වර වාද්‍ය භාණ්ඩයක් යොදා නොගනී.

A	B
..... රංග ශෛලිය රංග ශෛලිය

- (i) එම රංග ශෛලීන් දෙකේ නම් වශයෙන් A - B අක්ෂර යටතේ ලියා, ඉහත තොරතුරු නිවැරදි ව වගු ගත කරන්න. (ලකුණු 08 යි)
- (ii) ඉහත එක් රංග සම්ප්‍රදායකට අයත් ප්‍රවලිත ගීයක මුල් කොටස ගීත ස්වර ප්‍රස්තාර කරන්න. (ලකුණු 04 යි)
- (iii) ඉහත රංග ශෛලීන් දෙකට අමතර ව ඔබ උගත්, වෙනත් රංග ශෛලියකට (විෂය නිර්දේශිත) අයත් නාට්‍යමය හා සංගීතමය ලක්ෂණ අවබෝධ පැහැදිලි කරන්න. (ලකුණු 08 යි)

5. (i) පහත සඳහන් කරුණුවලින් දෙකක් තෝරාගෙන විස්තර කරන්න.
- * හටන්-ප්‍රශස්ති සම-විෂමතා
 - * උඩරට - සබරගමුව වන්නම්වල ආරම්භය, ව්‍යාප්තිය හා සුවිශේෂ ලක්ෂණ
 - * ආසාතාන්මක වැලපුම් - අනාසාතාන්මක වැලපුම් (ලකුණු 12 යි)
- (ii) ඉහතින් ඔබ තෝරා නොගත් කොටසකට අදාළ ආසාතාන්මක ගීයකට අයත් මුල් පාද දෙකේ ගීත ස්වර ප්‍රස්තාරය ලියා දක්වන්න. (ලකුණු 04 යි)
- (iii) එම ගීයේ මුල් පාදයට අයත් සැදුස්මක් හා ගීමක් ගණන ද අවසානයේ යෙදෙන පූර්ණ යනියේ මාත්‍රා ගණන ද ලියන්න. (පූර්ණ යනියට යටින් ඉරක් අඳින්න) (ලකුණු 04 යි)

III කොටස

6. (i) මෙම වගුව නිර්දේශිත කාලයන්ට අනුකූල ව සම්පූර්ණ කරන්න.

කාලය	කාල ස්ථාන	භාවිතය බහුල ගායන ශෛලිය	දේකාව	මාත්‍රා	වාදන අංගය (භාණ්ඩය)	විශේෂතා
a. ත්‍රිකාල්	X 203	බ්‍යාල්	$\begin{matrix} \text{ධා} & \text{ධි} & \text{ධි} & \text{ධා} & / & \text{ධා} & \text{ධි} & \text{ධි} & \text{ධා} \\ \times & & & & & & & & \\ & & & & & & & & 2 \\ \text{ධා} & \text{ති} & \text{ති} & \text{තා} & / & \text{තා} & \text{ධි} & \text{ධි} & \text{ධා} \\ 0 & & & & & & & & 3 \end{matrix}$	16	තබ්ලා	විලම්භ / මධ්‍ය / දෘත ලය ත්‍රිත්වය ම භාවිත කෙරේ.
b.	මූපද්	පබ්වාජ්	කාලය අවසන් වනුයේ අක්ෂර දෙක බැගින් බැඳුණු මාත්‍රා 4කිනි.
c.	X 203	14	පබ්වාජ්
d.	X 203	බ්‍යාල් සරල ගී	14	"සවන් දී පෙර රාම වරින් අසවි" ප්‍රචලිත නූර්ති ගීයට ද වැයෙන කාලය
e. නිලවඩා	විලම්භලය බ්‍යාල්	තබ්ලා	නිරිකිට යනුවෙන් දෙනුකම යෙදේ.

(ලකුණු 09 යි)

(ii) b කාලයට සමාන බොහෝ ලක්ෂණවලින් සමන්විත වෙනත් කාලයක් නම් කොට, අදාළ දේකාව සම ගුණ වශයෙන් කාල සංඥ සමග ප්‍රස්තාරගත කරන්න. (ලකුණු 04 යි)

(iii) ඉහත b කාලය ද, ඔබ ප්‍රස්තාරගත කළ කාලය ද අතර සම-විෂමතා හඟක් දක්වන්න. (ලකුණු 07 යි)

7. (i) උත්තර භාරතීය රාගධාරී සංගීතය

(ii) ශ්‍රී ලංකා දේශීය සංගීතය

(iii) අපරදිග සංගීතය

ඉහත සංගීත සම්ප්‍රදායන්ගෙන් දෙකක් තෝරාගන්න. ඒ සඳහා වෙන වෙන ම දයකත්වය ලබාදුන් ශ්‍රී ලාංකික සංගීතඥයන් දෙදෙනකු ද නම් කරන්න.

පහත සඳහන් කරුණු, අවශ්‍ය පරිදි යොදා ගනිමින් තෝරාගත් සම්ප්‍රදායන් ශ්‍රී ලංකාව තුළ ප්‍රචලිත කිරීම සඳහා ඔවුන් ලබාදුන් දයකත්වය විස්තර කරන්න.

- * ලියු පොතපත
- * එළි දක්වූ නිර්මාණ
- * වෙනත් සංරක්ෂණ කටයුතු
- * අධ්‍යාපනික ක්ෂේත්‍රය සඳහා දයකත්වය
- * වෙනත් සේවාවන්

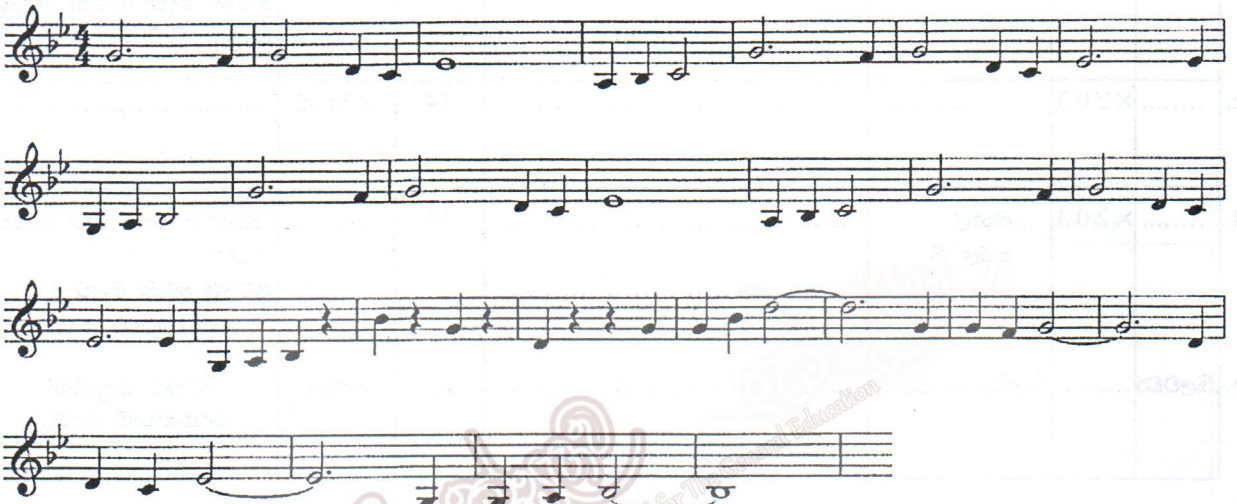
(ලකුණු 10 x 2 = 20 යි)

8. ව්‍යවහාරික සංගීතය යොදාගත් සිංහල චිත්‍රපට දෙකක අඩංගු ගී දෙකකට අදාළ බටහිර ස්වර ප්‍රස්තාර පහත දක්වේ.
(ඒවා A, B වශයෙන් කොටස් දෙකකට වෙන් කර ඇත.)

A.



B.



- (i) එම ගී දෙකෙහි මුල් පාද හා ගයන්නේ කවුරුන්දයි ලියා චිත්‍රපට දෙක ද නම් කරන්න. (ලකුණු 06 යි)
- (ii) ඉහත ස්වර ප්‍රස්තාර දෙක පෙරදිග ක්‍රමයට නැවත ප්‍රස්තාරගත කරන්න. (ලකුණු 08 යි)
- (iii) උක්ත ගීත දෙකින් එකකට යොදා ඇති තනුව හා සංගීත නිර්මාණය පිළිබඳ විස්තරයක් කරන්න. (අවම වශයෙන් කරුණු හයකවත් ඇතුළත් විය යුතු වේ.) (ලකුණු 06 යි)
