

සිංහල භාෂාව හා සාහිත්‍යය 11 ශ්‍රේණිය





සාහිත්‍ය රස වින්දනය හා විචාරය

ක්‍රියාකාරකම i

කෙටි පිළිතුරු ලියන්න.

1. "සාහිත්‍යකරුවාට සමාන හඳවනක් ඇති" යන අර්ථය දීම පිණිස යෙදිය හැකි තනි පදය කුමක් ද?
2. සාහිත්‍ය නිර්මාණයක් විචාරයේ ප්‍රධාන පියවර තුන නම් කරන්න.
3. නිර්මාණකරුවා අත්දැකීම් ලබා ගන්නා ආකාර තුන කවරේ ද?
4. සාහිත්‍ය නිර්මාණයකට වස්තු කර ගන්නා අත්දැකීමක තිබිය යුතු මූලික ගුණාංග දෙක කවරේ ද?
5. සාහිත්‍ය නිර්මාණයක සාර්ථකත්වය සඳහා රචකයා යොදා ගන්නා උපක්‍රම මොනවා ද?
6. සාමාන්‍ය ව්‍යවහාරයේ දී එකට නො යෙදෙන යෙදුම් සාහිත්‍යකරුවා එකට භාවිත කිරීම හඳුන්වන්නේ කුමන නමකින් ද?
7. සාහිත්‍ය නිර්මාණයක් පරිශීලනයෙන් පසිඳුරන්ගේ මාර්ගයෙන් පාඨක මනසට පිවිස පාඨකයාගේ භාව ප්‍රබෝධයට හේතු වන වචන සංයෝජනය යන්නට යෙදිය හැකි තනි පදය කුමක් ද?
8. කාව්‍ය නිර්මාණ භාෂාවේ දෙවැදෑරුම් ධ්වනිය නම් කරන්න.

ක්‍රියාකාරකම ii

1. සාහිත්‍යයේ මූලික බෙදීම් පමණක් අන්තර්ගත වරණය තෝරන්න.

- i. කාව්‍ය, නාට්‍ය, ගීත , නවකතා
- ii. ගද්‍ය, පද්‍ය, වම්පු, දෘශ්‍ය
- iii. සිවුපද, ගී, සිලෝ, දෙපද
- iv. කෙටිකතා, වික්‍රම, සින්දු, නැටුම්

2. වාසනා ගුණය යනු ;

- i. සැප සම්පත් විඳීමේ භාගයයි.
- ii. සිතන පතන දේ ඉටු වීමයි.
- iii. ලොතැරැයි ජයග්‍රහණයක් ලැබීමයි.
- iv. රස වින්දනයට අදාළ සහජ ශක්තියයි.

3. සාහිත්‍ය විචාරය යනු;

- i. සාහිත්‍ය රස වින්දනයයි
- ii. සාහිත්‍ය නිර්මාණයක දුබලතා පෙන්වා දීමයි
- iii. තමා සාහිත්‍ය නිර්මාණයෙන් විඳි රසය පිළිබඳ කරනු ලබන ප්‍රකාශයයි
- iv. සාහිත්‍ය නිර්මාණයේ ගුණ පැවසීමයි



4. ජාතික පුෂ්පය යනු;

- i. නෙළුම් මල ය.
- ii. මානෙල් මල ය.
- iii. ඉද්ද මල ය.
- iv. රෝස මල ය.

5. රූපකාලංකාර පමණක් අන්තර්ගත වරණය තෝරන්න.

- i. වතින් සොම් සඳ වූ , නෙතෙන් රන් පෙඳ වූ
- ii. පුළුඳුකුල රියසක යුරු, දිසි රනලියෙව් මෙපුරගන
- iii. ජීවිතයේ ගිරිඳුර්ගය , දුක් ගින්දර
- iv. තිසර තන, සිසිවන වුවන

6. අතිශයෝක්තිය යනු;

- i. යමක ස්වභාවය ඇති සැටියෙන් පැවසීමයි.
- ii. අදහස වක්‍රාකාරයෙන් පැවසීමයි.
- iii. අර්ථාලංකාර ශබ්දාලංකාර යොදා නැති දෙයක් ගැන පැවසීමයි.
- iv. යමක පවත්නා ස්වභාවික තත්වය ඉක්මවා උත්කර්ෂයෙන් වර්ණනා කිරීමයි.

7. "වෙරළ ඉගිළ තුළ රළ වැළ ලෙස උලෙළ"

මේ පද්‍ය පාදයේ ප්‍රකට ව පෙනෙන කාව්‍යාලංකාරය

- i. අතිශයෝක්තියාලංකාරය යි.
- ii. ශබ්දානුප්‍රාසය යි.
- iii. ස්වභාවෝක්තියාලංකාරය යි.
- iv. එළිවැටයි.

8. නිසඳැස් කාව්‍යයක මූලික ලක්ෂණය වන්නේ;

- i. විරිතක් දක්නට ලැබේ.
- ii. පද සංඝටනාව අනුව ජනනය වන ලයක් දක්නට ලැබේ.
- iii. එළිසමය දක්නට ලැබේ.
- iv. අනුප්‍රාසයක් දක්නට ලැබේ.

9. A වැහි වලාකුළ - ගුණදාස අමරසේකර

B කම්පසේ - අනංගයා

C වක්කඩ බඳිමු - මහගම සේකර

D රන් රසේ එක් වන ලෙසේ වෙණ නාද නූ පා තබ තබා - ඉරි ඇඳි කොටස උපමාවකි.

ABCD ප්‍රකාශ අතුරෙන් නිවැරදි වන්නේ

- i. AB හා C ය. ii. AC හා D ය. iii. BM හා C ය. iv. B හා D ය.

10. දී ඇති අක්ෂර ගැලපීමෙන් නිර්මාණය වන ග්‍රන්ථ නාමයක් ඇතුළත් වරණය තෝරන්න.

- i. සිකණළුව ii. සණඹුරක්ක iii. රකායබයේව්‍ය iv. ත්‍රානමසුනේ



11. “වක්කඩ බඳිමු”, “සිනා කුමාරී”, “උදය”, “හුණුවටයේ කතාව”, “ගම අමතකයි”

මෙම නිර්මාණවල කතුවරුන්ගේ නම් පිළිවෙලින් දැක්වෙන වරණය තෝරන්න.

- i. ගුණදාස අමරසේකර, සිරි ගුනසිංහ, මහගම සේකර, ශ්‍රී චන්ද්‍රරත්න මානවසිංහ, හෙන්රි ජයසේන
- ii. සිරි ගුනසිංහ, මහගම සේකර, ගුණදාස අමරසේකර, හෙන්රි ජයසේන. ශ්‍රී චන්ද්‍රරත්න මානවසිංහ
- iii. මහගම සේකර, ගුණදාස අමරසේකර, ශ්‍රී චන්ද්‍රරත්න මානවසිංහ, හෙන්රි ජයසේන. සිරි ගුනසිංහ
- iv. , ගුණදාස අමරසේකර, ශ්‍රී චන්ද්‍රරත්න මානවසිංහ, සිරි ගුනසිංහ, හෙන්රි ජයසේන. මහගම සේකර

12. “පුර යෝනන් වුවන්

නුවන් පිළිබිඹු දිස්නා

මිණි කැට බිතෙ පුරවරේ

පියුමුපුලවුල් විල් ඇ”

මෙම පද්‍යයේ අර්ථය නිවැරදි ව කියවෙන වරණය තෝරන්න.

- i. පුර ස්ත්‍රීන්ගේ මුහුණ හා නෙත්වල ප්‍රතිබිම්බය දර්ශනය වන ඒ උතුම් නගරයේ මැණික් එබිබු කැටපතක් වැනි බිත්තියේ නෙළුම් මානෙල්වලින් ආකූල විලක් වැනි ය.
- ii. එනුවර ස්ත්‍රීන්ගේ මුහුණ හා නෙත්වල පිළිබිඹුව දර්ශනය වන මැණික් එබිබු බිත්තිය පියුම් උපුල් ආදියෙන් ගැවසුණු විලක් වැනි.
- iii. පියුම් උපුල් ආදිය ගැවසුණු මැණික් එබිබු බිත්තිය නමැති විලෙහි එනුවර ස්ත්‍රීන්ගේ වුවන් හා නුවන් වැටී ඇත.
- iv. එනුවර ස්ත්‍රීන්ගේ මුහුණ හා නෙත්වල කාන්තිය වැදීමෙන් විල්වල පියුම් හා උපුල් පිපී ඇත.

13. “ දුදනොද බිඳ

බඳ තෙද කඳ

කඳ දෙවිරද සාමිනේ

මගෙ කුකුළා නැසූ එකා

දද ය ඔබගේ පාළු ය කා”

මෙම කාව්‍යය ලියා තිබෙන්නේ

- i. ගී කාව්‍ය ආකෘතියෙනි.
- ii. සැහැලි කාව්‍ය ආකෘතියෙනි.
- iii. නිසඳැස් කාව්‍ය ආකෘතියෙනි.
- iv. සිවුපද කාව්‍ය ආකෘතියෙනි.

14. පෙද හෙවත් පදක විරිතේ යෙදෙන මාත්‍රා සංඛ්‍යාව

- i. 18 කි. ii. 26 කි. iii. 12 කි . iv. 16 කි.



ක්‍රියාකාරකම iii

1. "වැහි වලාකුළු පෑ කළු යැයි ඔබේ
නො හොබිති'යි කිසි ලෙස් නො සනොස් නොවන්
සිරුර පැහැයෙනු'ගන් සුදනෝ ලොවේ
නො හඳුනන් උතුමන් ගුණයෙන් විනා"
 - i. මෙහි කවියාගේ අරමුණ කුමක් ද?
 - ii. ඒ සඳහා කවියා විෂය කර ගත් අන්දැකීම කුමක් ද?
2.

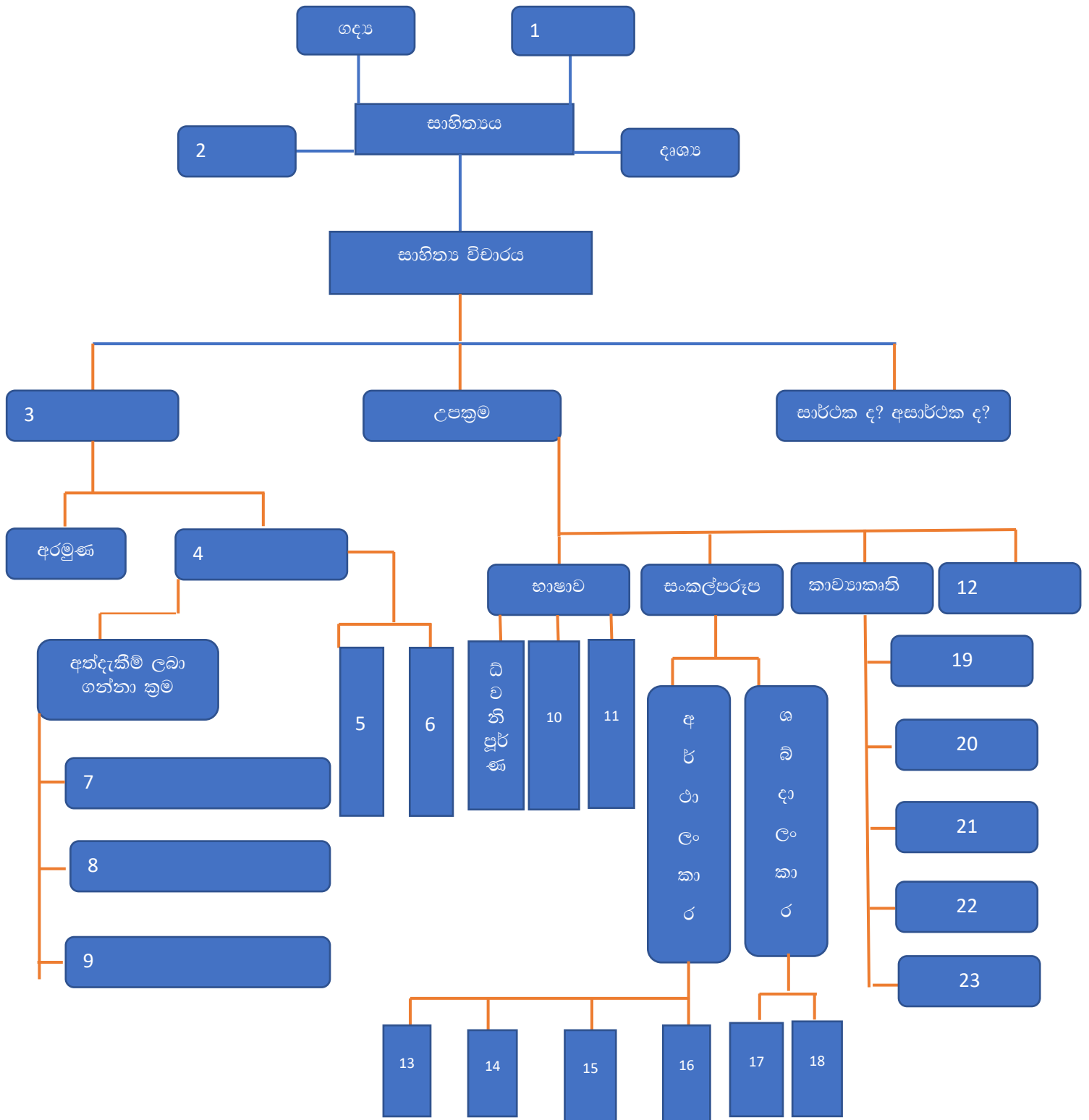
සිසි වන වුවන ඉඟ සුඟ ගත හැකි	මිටින
නිසි පුළුලුකුල රිය සකයුරු තිසර	තන
දිසි රන ලියෙව් රූ සිරි යුත්	මෙපුරගන
ඇසිපිය හෙළන පමණින් නොවෙති	දෙවගන

 - i. මේ කවියෙන් උපමා දෙකක් උපුටා දක්වන්න.
 - ii. රූපකයක් උපුටා දක්වන්න.
 - iii. මෙහි යොදා ගෙන ඇති විරිත නම් කරන්න.
 3. " හේ මල්පෙති යුවළක් ව දෙනොලින් ආචරණය වුවද සිනාසෙන කල පුෂ්ප ගර්භයක් මෙන් විකසිත වන බැවින් සිනහවට ම සැදුණු මුව පියුමකැයි කිය යුතු ය"
 - i. මේ පාඨයේ ඇතුළත් උපමාලංකාරයක් උපුටා දක්වා එහි උපාමව හා උපමේය වෙන් කොට දක්වන්න.



ක්‍රියාකාරකම iv

පහත සංකල්ප සිතියම සම්පූර්ණ කරන්න.





සාරාංශකරණය ආදර්ශය

ඉන්දියාවේ බමුණු පඬිවරුන්ගේ අලංකාරවාදය මෙහි එන්නට පෙර සිංහලයන්ගේ කවිත්වය නාර්මල එකක් විය. ඒ නිර්මලත්වය අනුරාධපුර අවධිය පසුකොට පොළොන්නරු අවධිය දක්වා පැවැත්තේ ය. නව වන සියවසේ මැද භාගයේ දී පමණ ලියැවුණු සියබස්ලකර අලංකාර ග්‍රන්ථයක් වුව ද එයින් මඳක් කල් යන තුරු ද සිංහල පද්‍යයට අලංකාර ඇතුළු නොවූයේ ය. සිංහල පද්‍යයට අලංකාර ඇතුළු වීමත් සමග එය නිර්මලත්වයෙන් පිරිහිණි. අපට ලැබී තිබෙන සිංහල පද්‍ය පරම්පරාව කැටපත් පවුරේ ගිවලින් පටන් ගැනේ. මේ ගිවලට වඩා පැරණි පද්‍ය කෘතියක් මේ වන තුරු ලැබී නැත.

මෙහි වචන 76 ක් ඇත. එය තුනෙන් එකක් වන සේ සාරාංශ කරන විට අවම වචන ප්‍රමාණය 25ක් පමණ වෙයි. එබැවින් මේ ඡේදය වචන 25-30 අතර ප්‍රමාණයකින් සාරාංශ කළ හැකි ය.

දැනට අප සතුව පවත්නා පැරණි ම පද්‍ය රචනා සීගිරි ගී ය. එතැන් සිට සියබස්ලකර ලියැවී මඳ කලක් යන තුරුත් පද්‍යයෙහි නිර්මලත්වය නො නැසී පැවතිණි. අලංකාරවාදය පිවිසීමෙන් එය දුෂණය විය.

වචන 29 යි.

ක්‍රියාකාරකම V

පහත සඳහන් පාඨ එවායෙහි වචන සංඛ්‍යාවෙන් තුනෙන් එකක් වන සේ සාරාංශ කරන්න. සාරාංශයේ අග වචන සංඛ්‍යාව ද දක්වන්න.

1. රටක සැබෑ දියුණුවක් ඇති විමට එරට පුරවැසියන් බුද්ධිමත් අය විය යුතු අතර, නිරෝගී අය ද විය යුතු ය. ඔවුන් අංග සම්පූර්ණ අධ්‍යාපනයක් ලැබිය යුතු ය. අංග සම්පූර්ණ අධ්‍යාපනය යන්නෙන් අදහස් කරන්නේ උපාධි ලැබීම හෝ නොයෙක් නොයෙක් විෂයයන් ගැන තොරතුරු ඉගෙනීම නො වේ. අධ්‍යාපනය නම් ජීවිතයට සෑම අතින් ම සුදානම් කිරීම ය.
 2. එම කාලයේ ම ඉන්දියාවේ මටුරා ප්‍රදේශයේ දී නෙළන ලද බුදු පිළිම විද්‍යමාන වේ. ගන්ධාර බුද්ධ ප්‍රතිමාවල විශේෂ ලක්ෂණය වශයෙන් ශ්‍රීක ප්‍රතිමා ශිල්පියාගේ බල පෑම දැක්වෙන අතර මටුරා ප්‍රතිමාවේ විශේෂතාව වන්නේ දේශීය ලක්ෂණ කෙරෙහි සැලකිලි දැක්වීම බව සඳහන් කළ හැකි ය. ගන්ධාර බුදුරුවෙන් බොහෝ දුරට ස්වාභාවික මනුෂ්‍ය ලක්ෂණ පිළිබිඹු කරනු ලැබූ අතර මටුරා ප්‍රතිමාවලින් බුදුන්ගේ ආධ්‍යාත්මික චරිතය මුර්තිමත් කිරීමට ප්‍රයත්න දරා ඇත. පළමු වැනි බුදු පිළිමය නෙළන ලද්දේ බුද්ධ පරිනිර්වාණයෙන් ගතවර්ෂ තුන හමාරකට පමණ පසුව බව මේ කරුණුවලින් පැහැදිලි වුවත් ඒ කවර ප්‍රදේශයක දැයි නිගමනය කිරීම නම් පහසු නොවේ. ඉන්දියාවේ ප්‍රතිමා කලාව පරිසමාප්තියට පැමිණියේ ගුප්ත යුගයේදී ය.
 3. සාහිත්‍ය විචාරය යනු තමා සාහිත්‍ය නිර්මාණයෙන් විඳි රසය පිළිබඳව කරනු ලබන ප්‍රකාශනයකි. රස විඳින සියලු දෙනාට ම මේ කාර්යය නිසි ලෙස කළ නො හැකි ය. විචාරකයා කාව්‍යයේ ඇති වාච්‍යාර්ථය මෙන් ම ව්‍යංග්‍යාර්ථය ද වටහා ගත යුතු ය. සාමාන්‍ය ලෝකයාට විෂය නො වූ වින්දනයක් ඔහු ලබා ගනී. සාහිත්‍ය නිර්මාණයක් විචාරය කළ යුත්තේ මෙසේ ය යි සම්මත රීතියක් නැත. එහි ස්වරූපය විවිධ අයුරින් වෙනස් වේ. එනම්; සහාදයාගේ සිතූම් පැතුම් බුද්ධි මට්ටම හා කෘතියේ ස්වභාවය අනුව යි.
- සාහිත්‍ය නිර්මාණයක සාර්ථක අසාර්ථක බව මැනිය හැක්කේ මධ්‍යස්ථව සිට එය විචාරය කිරීම මගිනි. විචාරය ද එක්තරා ආකාරයක කලාවකි. විචාරයේ අරමුණ සාහිත්‍ය කෘතියේ ගැබ් වී ඇති රස ඉස්මතු කොට දක්වමින් එයට යම් බාධා ඇති වී නම් ඒවා පෙන්වා දීම ය. සාහිත්‍ය නිර්මාණයෙන් රචකයා තම අධ්‍යාශය කෙතෙක් දුරට ඉටු කර ගැනීමට සමත් වී ද, අසමත් වී ද යනු විචාරයේ අවසාන නිගමනය යි.



පිළිතුරු

ක්‍රියාකාරකම i

1. සහාදයා
2.
 - i. සාහිත්‍යකරුවාගේ පරමාර්ථය කුමක් ද?
 - ii. ඒ සඳහා ඔහු භාවිත කළ උපක්‍රම කවරේ ද?
 - iii. එකී උපක්‍රම මගින් ඔහුගේ පරමාර්ථය සාර්ථක වී ද? අසාර්ථක වී ද?
3.
 - i. පෞද්ගලිකව ලබාගන්නා අත්දැකීම්
 - ii. අනුන්ගෙන් අසා දැන ගත් අත්දැකීම්
 - iii. ජනමාධ්‍ය හෝ පොතපත ඇසුරින් ලබා ගන්නා අත්දැකීම්
4. අපූර්වත්වය, අර්ථාන්විතභාවය
5. භාෂාව, සංකල්පරූප, විරිත හෝ රිද්මය, සම්ප්‍රදාය
6. අපූර්ව පද සංඝටනය
7. සංකල්පරූප
8. අර්ථ ධ්වනිය , ශබ්ද ධ්වනිය

ක්‍රියාකාරකම ii

- | | | | | | | | | | | |
|--------|-------|-------|------|-------|------|------|------|------|--------|-----|
| 1- ii | 2-iv | 3-iii | 4-iv | 5-iii | 6-iv | 7-ii | 8-ii | 9-iv | 10-iii | 11- |
| iv | | | | | | | | | | |
| 12- ii | 13-ii | 14-iv | | | | | | | | |

ක්‍රියාකාරකම iii

1.
 - i. සුදන - දුදන ගති කියා පෑමයි.
 - ii. වලාකුළු
2.
 - i. සිසි වන චූවන, නිසි පුළුලුකුල රියසකයුරු
 - ii. තිසර තන
 - iii. සමුද්‍රසෝභ
3. "මල්පෙති යුවලක් ව දෙනොලින්
 උපමාව - මල්පෙති යුවලක් ව
 උපමේය - දෙනොල



ක්‍රියාකාරකම iv

1. පද්‍ය 2. වම්පු 3. පරමාර්ථය 4. අත්දැකීම/අනුභූතිය 5. අපූර්වත්වයක් 6. අර්ථාන්විත භාවයක් 7. පෞද්ගලිකව ලබා ගන්නා අත්දැකීම් 8. අනුන්ගෙන් අසා දැන ගත් අත්දැකීම් 9. ජනමාධ්‍යය හෝ පොතපත ඇසුරින් ලබා ගන්නා අත්දැකීම් 10. භාවික ගුණය 11. අපූර්ව පද සංඝටනය 12. සම්ප්‍රදාය 13. උපමාලංකාරය 14. රූපකාලංකාරය
15. අනිශයෝක්තිය 16. ස්වභාවෝක්තිය 17. අනුප්‍රාසය 18. එළිසමය 19. සිවුපද 20. ශී 21. දෙපද 22. සැහැලි
23. නිසඳැස්

ක්‍රියාකාරකම v

1.
 - i. පුරවැසියන්ගේ බුද්ධිමත්භාවය, නිරෝගීකම රටක සංවර්ධනයට ඉවහල් වේ.
 - ii. ජීවිතයට සෑම අතින් ම සුදානම් කෙරෙන අංග සම්පූර්ණ අධ්‍යාපනයක් ඔවුන්ට දිය යුතු ය.
2.
 - i. ගන්ධාර බුද්ධ ප්‍රතිමාවල ශ්‍රීක ලක්ෂණත් ස්වාභාවික මනුෂ්‍ය ලක්ෂණත් ඇත.
 - ii. මුදුරා ප්‍රතිමාවල දේශීය ලක්ෂණත්, බුදුන්ගේ ආධ්‍යාත්මික ලක්ෂණත් නිරූපණය වෙයි.
 - iii. බුද්ධ පරිනිර්වාණයෙන් සියවස් තුන හමාරකට පසුව බුද්ධ ප්‍රතිමා නිර්මාණය සිදු වූ අතර, ගුප්ත යුගයේ දී එය පරිසමාප්තියට පත් විය.
3.
 - i. සාහිත්‍ය නිර්මාණයෙන් තමා විඳි රසය පිළිබඳ කරන ප්‍රකාශය විචාරය යි.
 - ii. වාච්‍යාර්ථ, ව්‍යංග්‍යාර්ථ වැටහීම මෙන් ම සියුම් වින්දනයක් ද විචාරකයාට තිබිය යුතු ය.
 - iii. සහාදභාවය හා කෘතියේ ස්වභාවය මත කීරණය වන්නක් මිස විචාරයට සම්මත ඊතියක් නැත.
 - iv. රසය ඉස්මතු කර පෙන්වීම, රසයට බාධා වූ කරුණු දැක්වීම, රචකයාගේ අරමුණ මුදුන් පත් වීදැයි නො වී දැයි කීම මෙන් ම මධ්‍යස්ථතාව ද විචාරයේ දී වැදගත් වේ.