

10 ශ්‍රේණිය

නාට්‍ය හා රංග කලාව

ගාන්තිකර්ම



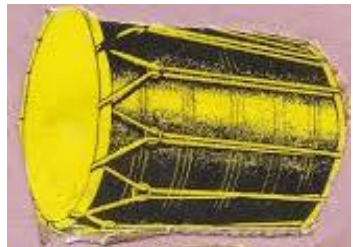
පහතරට

ශාන්තිකර්ම

උඩරට

පහතරට

සබරගමු



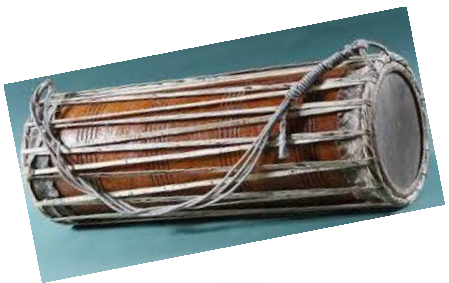


උඩරට

- කොහොඹා කංකාරිය
- වලියක් මංගල්ලය
- කඩවර කංකාරිය



පහතරට

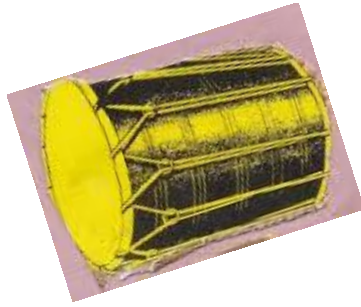


- දහඅට සන්නිය
- රිද්දි යාගය
- සුනියම් යාගය
- මහසොහොන් සමයම



ප්‍රචලිත ප්‍රදේශ

- බෙන්තර
- මාතර
- රයිගම
- ගාල්ල
- අම්බලන්ගොඩ
- කළුතර
- ගම්පහ
- හම්බන්තොට



සබරගමු

- ගම්මඩු
- පුනාමඩු
- මංගර මඩු
- හැල්ලුම් මඩු
- කිරිමඩු

පුවලිත ප්‍රදේශ

- රත්නපුර
- ඇඹිලිපිටිය
- කලවාන
- රක්වාන
- කෑගල්ල
- කොලොන්න
- මොනරාගල
- බිබිල



කොහොඹා යක් කංකාරිය

උපත් කතාව

විජය රජු පොරොන්දු කඩකරමින් කුවේණිය මාලිගයෙන් පලවා හැරීම නිසා ඇය රජුට ශාප කළ බවත්, එම ශාපයෙන් විජය රජු පිරිත් බලයෙන් බේරුනු බවත්, ඔහුගෙන් පසු රජ වූ ඔහු සොයුරු පඬුවස්දෙව් රජුට මේ ශාපය බලපෑ බවත් මහා වංශයේ කියැවේ.



මේ ශාපය නිසා වීදුරු දිවක්

මවාගත් දිවියෙකු හීනෙන් දැක බියවී පඬුවස්දෙව් රජ රෝගාකූර වීමත් එය සුව කිරීම සඳහා මලය දේශයෙන් මලය රජවරු කැඳවා කොහොඹා කංකාරිය කළ බවත් උපත් කතාවෙන් හෙළිවේ.



රාහු අසුරේන්ද්‍රයාගේ මැදිහත් වීමෙන් මලය රජවරු උපායෙන් කැඳවා ආ බවත් ආපසු යන විට කොහොඹා නොමරා යක්කර කංකාරිය පවරා ගිය බවත් කියවේ.

කොහොඹා කංකාරිය ප්‍රචලිත ප්‍රදේශ

- නුවර
- කුරුණෑගල
- බදුල්ල
- හේවාහැට
- දුම්බර
- උඩු දුම්බර
- නුවර කලාවිය

පැවැත්වීමේ අරමුණු

ගමට රටට මිනිසුන්ට ගව මහේක්ෂාදීන්ට සේවක කොහොඹා දෙවියන් ප්‍රමුඛ සතරවරම් , බණ්ඩාර ආදී දෙවියන්ට පුද පිණිස පවත්වයි.

නාට්‍යමය අවස්ථා

යක්කම් පහ

- ඌරා යක්කම
- වැදි යක්කම
- දර්පණ යක්කම
- නයා යක්කම
- සීතා යක්කම

ගුරුගේ මාලාව

ඉන්දියාවේ ආඩිගුරු නම් පුද්ගලයෙකු ලංකාවට පැමිණ භාෂාව වරද්දමින් සිදුකරන භාසා මුසු නාට්‍යමය ජවනිකාවකි. භූමිකා නිරූපණය, සංවාද භාවිතය යන නාට්‍යමය ලක්ෂණ දක්නට ලැබේ.

ගබඩා කොල්ලය

ශාන්තිකර්මය අවසානයේ ශාන්තිකර්මය සඳහා රැගෙන ආ බඩු ගබඩා කර තිබූ මඩුව සංකේතාත්මකව ගිනි තැබීමයි. සංවාද ආදී නාට්‍යමය ලක්ෂණ දක්නට ලැබේ.

ඌරා යක්කම

කොහොඹා කංකාරියේ නාට්‍යමය ජවනිකා අතර ප්‍රධාන තැනක් ගනී. උපත් කතාව අනුව රාහු අසුරේන්ද්‍රයා ඌරු වෙසක් මවා ගෙන සිදු කළ විනාශය මුල් කරගෙන පෙළපාලිය ආරම්භ වීම. ඌරා ඇල්ලීමට විවිධ උපක්‍රම සංවාද මාර්ගයෙන් ගෙන ඒම. දඩමීමා ලෙස කොට්ටෝරු රාළ සුදු රෙද්දක් පොරවා මී හරක් වෙස් මුහුණක් පැළඳ නිරූපණය කිරීම. දුනු, ඌරු රුව ආදී රංග භාණ්ඩ භාවිතය. වේදිකාව භාවිතය. ඌරා මස් කර කුල 18 කට බෙදා දැක්වීමේ අවස්ථා කවි ගායනා හා සංවාද මගින් පෙන්වීම.

නයා යක්කම

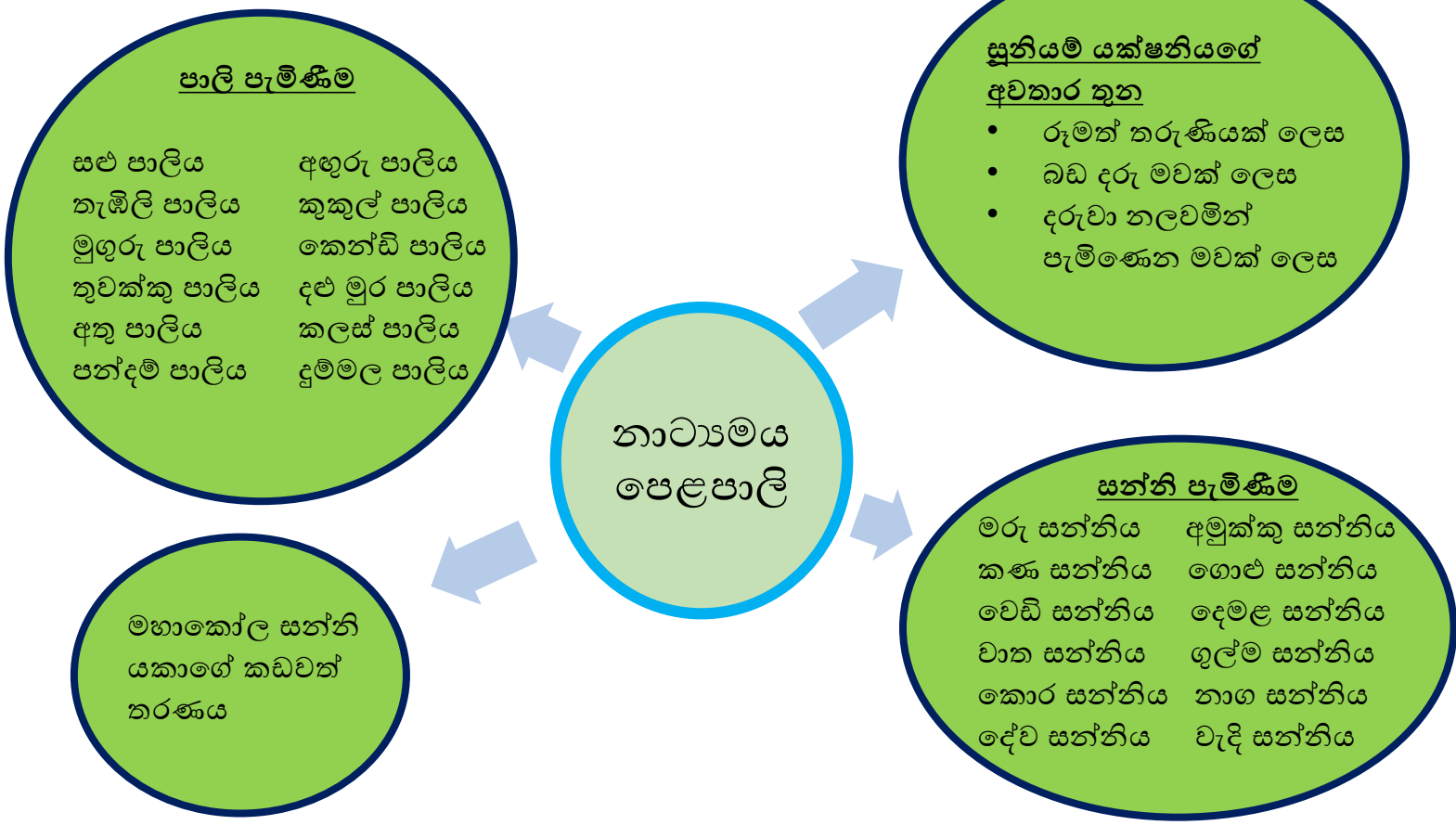
යක්දෙස්සාට වැළඳෙන මහ ලෙඩට පිළියම් ලෙස සෝලිය ගුරුන්ට දානයක් දීම යන කතාව නිරූපණය වේ.
 නාට්‍යමය ලක්ෂණ - සංවාද භාවිතය, අවස්ථා නිරූපණය, වර්ත නිරූපණය

වැදි යක්කම

වැද්දෙකු අල්ලාගෙන විත් ඔහු නහවා පිරිසිදු කොට ආහාරපානාදියෙන් සංග්‍රහ කරන අවස්ථාවක් නිරූපණය වේ.
 නාට්‍යමය ලක්ෂණ - සමාරෝපණය, අනුරූපණය, අනුකරණය, සංවාද භාවිතය

දහ අට සන්නිය





දහ අට සන්තිය පැවැත්වීමට හේතු

- වා , පිත් , සෙම් කම්පා වීම් නිසා සිදුවන සන්ති රෝග වලින් පුද්ගලයා මුදවා ගැනීම පිණිස.
- මෙය පෞද්ගලික හෝ පොදු ලෙස භාවිතා වේ.
- ඒ ඒ රෝගය පදනම් කරගත් යක්ෂ වෙස් මුහුණු ලාංකීය වෙස් මුහුණු කලාවේ නුපුණතාවය පෙන්වා දෙයි.
- පහතරට ශාන්තිකර්ම අතර නාට්‍යමය ලක්ෂණ වලින් ගහන ශාන්තිකර්මය ලෙස හඳුනා ගත හැකිය.



රට යකුම හෙවත් රිද්දි යාගය

නාට්‍යමය පෙළපාලි

නානුමුරය
හෙවත් දොළඹ
පෙළපාලිය

කාන්තාවක් හිස් සෝදා නා පිරිසිදු වී සැරසීම නිරූපණය කරයි. රිද්දි යාගයේ උපන් කතාවට සම්බන්ධ රිද්දි බිසව එදා නාමල් විලෙන් නා පිරිසිදු වූ අයුරු අනුකරණය කරන බව කියවේ. සංවාද භාවිතය, රංග භූමිය හා භාණ්ඩ භාවිතය, කාන්තාවක් ලෙස සමාරෝපය හා භූමිකා නිරූපණය අංග රචනය වැනි නාට්‍යමය ලක්ෂණ වලින් අනුන වේ.

කපුයක්කාරිය

උපන් කතාවට අනුව දීපංකර බුදුන්ට නොයිදුල් සඵ විවීම සඳහා රිද්දි බිසව කළ කපු හේන වැපිරීම අනුකරණය කෙරේ. රෙදි කර්මාන්තයට අදාළ සියලුම යන්ත්‍ර සූත්‍ර රංග භාණ්ඩ ලෙස නිමවා සංකේත රූප රංගනයෙන් සඵව විවීම නිරූපණය කරයි.

දරු
නැලවිල්ල

මවකගේ දාරක ස්තෝහය පෙන්වන අපූරු නාට්‍යමය ජවනිකාවකි. රංගභූමිය භාවිතා කරමින් ඉදිරිපත් කරන භාවලීලා , භූමිකා නිරූපණය විශේෂ වේ. දරු නැලවිල්ල ශාන්තිකර්ම ගුණය ඉක්මවා නාට්‍යමය වර්ත නිරූපණයක් පෙන්වයි.



රට යකුමේ විශේෂ ලක්ෂණ

- දරුවන් නැති කාන්තාවන්ට දරුවල ලබා දීම.
- කුඩා දරුවන් ආරක්ෂා කිරීම යන මූලික අරමුණ සහිතව සිදු කරන ශාන්තිකර්මයක් වීම.
- වෙස් මුහුණු භාවිතා නොකරමින් පිරිමි ඇඳුරෙකු විසින් අපූර්ව කාන්තා වර්ත නිරූපණයක් සිදු කිරීම.
- **රිද්දි බිසව් සත් කට්ටුව** හා කළු කුමාරයා ඇතුළු යකුන් යක්ෂණින් පුද ලැබීම.



සපුමල් කුමාරි, නාමල් කුමාරි, පිච්ච මල් කුමාරි, කපුරු මල් කුමාරි, මදුමල් කුමාරි, ඉද්ද මල් කුමාරි, කැකුළු මල් කුමාරි
 (විල්ලොඩි පුරවර රත්නගිරි කුටයේ හට ගත් ගින්නෙන් නැගුණු දුමාරයෙන් හා අඟුරු වලින් උපන්)
 මුදුන්මාල, ධර්මපාල, කොණ්ඩමාල, රත්නපාල, ඕංකාර, ගිරිමේඛල, එරිදි යන බිසෝවරු

සුනියම් ශාන්තිකර්මය

- හදි හුනියම් ආදියෙන් අසනීප වූ ලෙඩුන් වෙනුවෙන් සිදු කරන ප්‍රමුඛ ශාන්තිකර්මයකි.
- පොදු ජනතාව වෙනුවෙන් මෙන්ම අති පෞද්ගලිකව ද මෙම ශාන්තකර්මය සිදු කරයි.
- මහා සම්මත රජුගේ බිරිඳ වන මැණික්පාල බිසවට වසව කුමාරයා විසින් කරන ලද විනය කැපීම පිණිස වඩිග දේශයෙන් නිපුණ බමුණන් පැමිණ කළ ශාන්තිකර්මය මෙහි ආරම්භය වේ.
- අදත් එම අවස්ථාව නිරූපණය කරමින් වඩිගපටුන නාට්‍යමය පෙළපාලිය ගෙතේ.



වඩිගපටුන නාට්‍යමය ලක්ෂණ

- වඩිග බමුණා ලෙස වෙස් ගැනීම(ඇඳුම් පැළඳුම්/අංග රචනය)
- විදේශිකයෙකුගේ චරිත නිරූපණය
- රංග භාණ්ඩ භාවිතය
- නාට්‍යමය වාතාවරණය නිර්මාණය කිරීම
- කුතුහලය හා ගැටුම් සහිත බව

ගම්මඩු ශාන්තිකර්මය

- ගමට රටට සෙත්පතා, වස්දොස් දුරු කොට, සශ්‍රීකත්වය ලඟා කර ගැනීම පිණිස සිදු කරන දේව ශාන්තිකර්මයක් ලෙස හඳුනා ගත හැකිය.
- පත්තිනි දෙවියන් ප්‍රමුඛ සාග් දෙවියන්, දෙවොල් දෙවියන්, සතරවරම් දෙවියන් ආදී දෙව්වරු පුද ලබයි.

අධ වීදමන

පත්තිනි දෙවියන් අධගේ ඉපිද පඩි රජුගේ ඇස අන්ධ කළ කතාව

මරා ඉපැද්දීම

පත්තිනි දෙවියන්ගේ ස්වාමියා වන පාලභගේ මරන්නී පසු නැවත පතිවෘත්තා බලයෙන් පණ ගැනීමේ කතාව

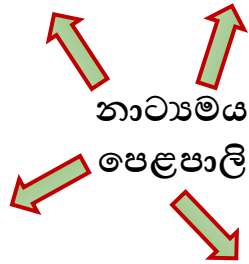
ඇත් බන්ධනය හා මී බන්ධනය

ඇතෙකු අල්ලා දළ කපා මංගරය දෙවියන්ට පිදීම



දෙවොල් ගොඩ බැසීම

පත්තිනි දෙවියන්ගේ පරීක්ෂාවකට මුහුණ දෙමින් විදේශීය දෙව්වරු වූ දෙවොල් දෙවියන් ගිනි වළලු තරණය කරමින් වැඩිය පුවත



රාම මැරීම