

அறிமுகம்

சுமார் ஓர் இலட்சத்து இருபத்தையாயிரம் (125 000) வருடங்களுக்கு முன்னரே இலங்கையில் மனிதன் வாழ்ந்திருக்கின்றான். இந்துசமுத்திரத்தைக் கடந்து இங்கு வந்த ஹோமோசேப்பியன் என்னும் நவீன மனிதன் நாட்டின் நாலா திசைகளிலும் பரவிச் சென்று அவ்வப் பகுதியின் சூழலுக்கு ஏற்ப இசை வாக்கம் அடைந்து வாழத் தலைப்பட்டான். மிக நீண்ட காலமாக இந்நாட்டில் அம்மனிதன் வாழ்ந்தமையால் பல்வேறு காலகட்டங்களுக்கு ஏற்ப, அவனது கலாசாரமும் மாற்றங்கண்டது. கலாசாரத்தில் ஏற்பட்ட மாற்றங்களை அடிப்படையாகக் கொண்டு இலங்கையின் மானிட வாழ்க்கை வரலாறு மூன்று கால கட்டங்களாக வகுக்கப்பட்டுள்ளது. அக்கால கட்டங்கள் எவ்வாறானவை என்றும் அவ்வக் காலத்தில் மனிதன் வாழ்ந்த முறை பற்றியும் இப்பாடத்தில் நீங்கள் விளக்கமாகக் கற்கப் போகின்றீர்கள்.

2.1. வரலாற்றுக்கு முற்பட்ட காலக் குடியேற்றங்கள்

இலக்கிய மூலாதாரங்களில் குறிப்பிடப்படும் புராதன காலத்துக்கு முன்னையகாலம் பொதுவாக வரலாற்றுக்கு முற்பட்டகாலம் எனப்படுகின்றது. வரலாற்றுக்கு முற்பட்டகாலம் கலாசார அடிப்படையிலான இரு கட்டங்களைக் கொண்டது.

1. நீண்டகாலம் நிலைத்திருந்த கற்காலம்.
2. தாவர உணவுகளை உட்கொள்வதில் ஆர்வம் காட்டி, உலோகப் பயன்பாட்டுடன் நிரந்தரக் குடியேற்றங்களை நிறுவிய காலம்.

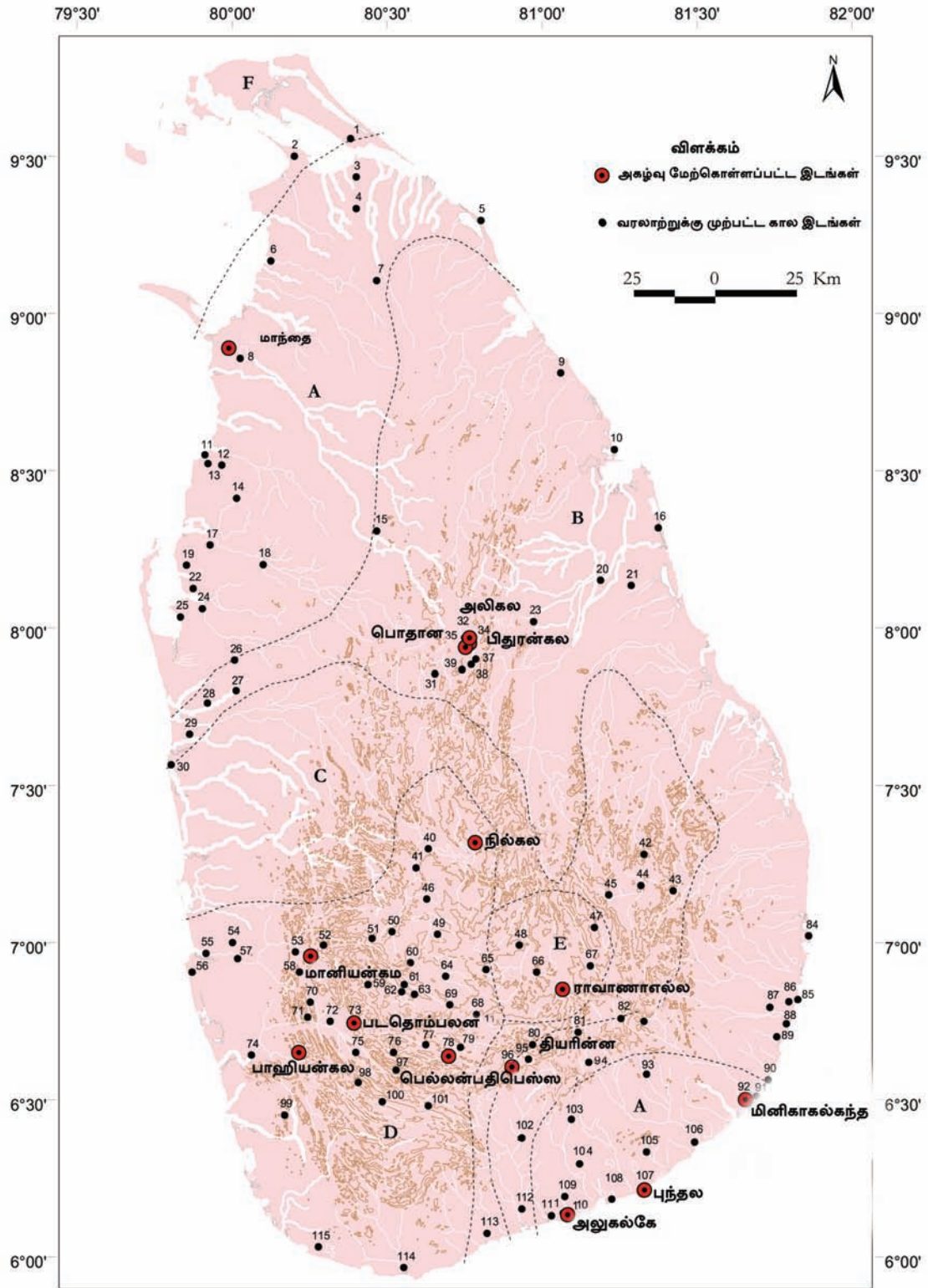
மேற்படி காலப்பகுதிகளில் கற்காலம் என்பது வரலாற்றுக்கு முற்பட்ட காலம் என்றும் இரண்டாவது காலப்பகுதி முன்வரலாற்றுக்காலம் என்றும் பெயர் பெறுகின்றன.

குடியேற்றங்களின் பரம்பல்

இலங்கையில் ஆதிஹோமோசேப்பியன் இன மனிதனே முதலில் குடியேறியுள்ளான். அவன் இந்நாட்டின் பல்வேறு காலநிலைத் தன்மைகளுக்கும் ஏற்ப தன்னை மாற்றிக் கொண்டு பரந்த புவியியல் பிரதேசம் ஒன்றில் வாழத்தலைப்பட்டான். வேட்டையாடுதலும் இடத்திற்கிடம் திரிந்து உணவுப் பொருள்களைச் சேகரித்தலும் அவனது பிரதான சீவனோபாய முறைகளாகக் காணப்பட்டன.

இலங்கையில் கற்காலத்திற்குரிய ஆதாரங்கள் இரண்டு இடங்களில் கிடைக்கப்பெற்றுள்ளன. அதில் முதலாவது இரத்தினபுரி மற்றும் அதன் அயற்குழலில் அமைந்துள்ள இரத்தினக்கல் சுரங்கங்களாகும். சுமார் தொண்ணூறு அடி ஆழத்தில் அமைந்துள்ள இந்த அகழ்வுகளில் கிடைக்கப்பெறும் இரத்தினக் கனிமப்படிவு களில் காணப்படும் சரளைக் கற்களுடன் கூடிய மண்படைகளில் மிகப் புராதன காலத்தில் வாழ்ந்த மனிதன் பயன்படுத்திய கல்லாயுதங்களும் இல்லாது ஒழிந்துபோன சில விலங்குகளின் எலும்புகளும் புதைந்துள்ளன. **பிளைத்தோசீன்** என்னும் புவியியற் காலப்பகுதியில் ஏற்பட்ட அதிகளவு மழை வீழ்ச்சி காரணமாக மலைப்பாங்கான பிரதேசத்தில் நிகழ்ந்த மண்ணரிப்பினால் உருவான சரளைக்கற் படிவுகள் இவ்வாறு தாழ் நிலங்களில் புதைந்துள்ளன.

இலங்கையின் அதிவறண்ட வலய நிலத்தினடியில் களிமண்ணுடன் கூடிய மணல் மண்ணினால் மூடப்பட்டுள்ள சரளைப்படிவுகள் காணப்படுகின்றன. இவற்றைத் தொல்பொருளாளர்கள் இரணைமடுப் படிவு என்னும் பெயரில் குறிப்பிடுகின்றனர். இந்த இரணைமடுப் படிவு **பிளைத்தோசீன்** யுகத்தின் சிறு உஷ்ணக் காலத்திலேயே நிலத்தினுள் புதைந்துள்ளது. இந்தச் சரளைக் கற்படிவுகளிலும் கற்காலத்திற்குரிய கல்லாயுதங்கள் கிடைக்கப்பெற்றுள்ளன.



தேசப்படம். 2.1. இலங்கையின் வரலாற்றுக்கு முற்பட்டகால இடங்களின் பரம்பல்

வரலாற்றுக்கு முற்பட்ட கால இலங்கையில் மனிதன் வாழ்ந்த இடங்கள்

- | | | |
|-----------------------------|------------------------|----------------------|
| 01. ஆனையிறவு | 40. கண்டி - பொகுன | 79. பெலிகுல் ஓய |
| 02. பூநகரி | 41. பேராதனை | 80. உக்கல்கல்தொட்ட |
| 03. பரந்தன் | 42. தானிகல | 81. அலுகல்கே தெலுல்ல |
| 04. இரணைமடு | 43. ஹெனெபொத்த | 82. புத்தல |
| 05. முல்லைத்தீவு | 44. நில்லகல | 83. ஓக்கம்பிட்டிய |
| 06. வெள்ளன் குளம் | 45. பிபிலை | 84. பொத்துவில் |
| 07. மாங்குளம் | 46. கம்பளை | 85. குடும்பிகல |
| 08. முருங்கன் | 47. மடில் சீமை | 86. லேகம |
| 09. நாச்சியார் வெள்ளச்சிமலை | 48. வெலிமடை | 87. பம்பரகஸ்தலாவ |
| 10. திருகோணமலை | 49. பூண்டிலோயா | 88. ஓகந்தை |
| 11. குதிரை மலை | 50. நாவலப்பிட்டி | 89. இட்டிகல |
| 12. மோதரகம்ஆறு | 51. கித்துல்கல | 90. குமண |
| 13. மறிச்சுக் கட்டி | 52. பெலிலென அத்துல | 91. உடபொத்தன |
| 14. வில்பத்து | 53. அவிசாவல | 92. மினிகாகல்கந்த |
| 15. அநுராதபுரம் | 54. பியகம | 93. கல்கே |
| 16. சன்னன்குழி | 55. களனி | 94. தெலுள்ள |
| 17. பொம்பரிப்பு | 56. கொழும்பு | 96. தியவினன |
| 18. கலாஓயா | 57. மல்வானை | 97. கஹவத்த |
| 19. வண்ணாத்தி வில்லு | 58. கற்றஹத்த | 98. குக்குலேகம |
| 20. கந்தக்காடு | 59. பட்டதொட்டலென | 99. பதுரலிய |
| 21. திருகோணமடு | 60. திம்புலை | 100. கலவானை |
| 22. அரணைக்கல் | 61. டிக்கோயா | 101. இறக்குவானை |
| 23. பொலன்னறுவை | 62. சிவனொளி பாத மலை | 102. அலுகல்கே |
| 24. பாலாவி | 63. மஸ்கெலியா | 103. அங்குனகொலபெலஸ்ஸ |
| 25. புத்தளம் | 64. நோர்ஓட்ட | 104. வளவை கங்கை |
| 26. ஆணைமடு | 65. நுவரெலியா | 105. திஸ்ஸமகாராமை |
| 27. ஆண்டிகம | 66. பண்டாரவளை | 106. யால |
| 28. பள்ளம் | 67. ராவணா எல்ல | 107. பூந்தல |
| 29. பங்கதெனிய | 68. ஹோரட்டன் | 108. அம்பாந்தோட்டை |
| 30. சிலாபம் | 69. பொகவந்தலாவ | 109. அம்பலந்தோட்டை |
| 31. தம்புள்ளை | 70. எஹலியவத்த | 110. வலிபட்டன்வில் |
| 32. தம்மன்னா | 71. எல்லாவல | 111. ஹுங்கம |
| 33. பிதுறுங்கல் | 72. குறுவிட்ட | 112. ரண்ண |
| 34. அலிகல | 73. பட்டதொம்பலென | 113. தங்காலை |
| 35. மாப்பாகல | 74. களுகங்கை | 114. மாத்தறை |
| 36. பொத்தான | 75. இரத்தினபுரி | 115. காலி |
| 37. அலகொலவெல | 76. பெல்மதுளை | |
| 38. வேவல | 77. பெலிகல்கே | |
| 39. களுதிய | 78. பெல்லன் பதி பெலஸ்ஸ | |

2.1.1 பல்வேறு காலநிலை வலயங்களில் குடியிருப்புகளின் பரம்பல்

இலங்கையின் கற்கால மனிதன் 8 சுற்றாடல் வலயங்களில் வாழ்ந்துள்ளான். அவையாவன:

1. தாழ்நில அதி வரல் வலயம்
2. தாழ்நில குறை வரல் வலயம்
3. தாழ்நில உலர் வலயம்
4. தாழ்நில இடை உலர் வலயம்
5. மலை நாட்டு இடை உலர் வலயம்
6. தாழ்நில இடை ஈர வலயம்
7. மலை நாட்டு ஈர வலயம்
8. உயர் மலைநாட்டு ஈரவலயம்

மேற்படி காலநிலை வலயங்கள் தீர்மானிக்கப் படுவது வருடாந்த மழை வீழ்ச்சியின் வேறுபாடுகளின் அடிப்படையிலாகும். மழை வீழ்ச்சியின் வேறுபாடு குறிப்பிட்ட பிரதேசத்தில் வாழும் விலங்குகளிலும் தாவரங்களிலும் நேரடியாகச் செல்வாக்குச் செலுத்துமாயினும் ஒன்றுக்கொன்று வேறுபட்ட காலநிலை வலயங்களுக்கு இசை

வாக்கமடைந்த கற்கால மனிதனின் உணவுப் பழக்க வழக்கங்களும் தொழினுட்பமும் வேறுபட்டுள்ளன. உதாரணமாக தாழ்நில ஈர வலயத்தில் வாழ்ந்த கற்கால மனிதர்கள் தமது உணவிற்காக நிலத்தில் வாழ்ந்த நத்தைகளைப் பெருமளவில் பயன்படுத்தியுள்ளனர். பல்வேறு விதமான நத்தைகள் ஈர வலயத்தில் இலகுவாகக் கிடைக்கத்தக்கன. ஆயினும் இந்த நிலையைத் தாழ்நில உலர் வலயத்தில் காண முடியாது. எனவே அப்பகுதிகளில் வாழ்ந்த மனிதன் தனது உணவிற்காக மான், உடும்பு முதலிய பிராணிகளை வேட்டையாடி வாழ்ந்ததை அவதானிக்கலாம்.

2.1.2. காலகட்டங்கள்

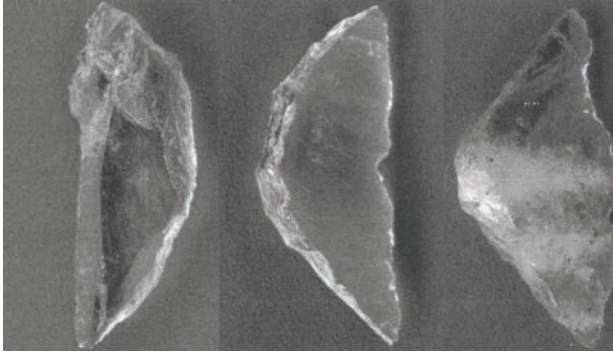
தென்மாகாணத்தின் அம்பாந்தோட்டை மாவட்டத்தில் அமைந்துள்ள பதிராஜுவேல என்னும் பிரதேசத்தில் நில மட்டத்திலிருந்து 45 அடி ஆழத்தில் காணப்படும் இரணைமடுப் படிவுக்குரிய சரளைக்கற்படிவில் கற்காலத்திற்குரிய ஆதாரங்கள் கிடைத்துள்ளன. (Optically Stimulated Luminescence) என்னும் பெயரில் குறிப்பிடப்படும் விஞ்ஞானப் பகுப்பாய்வு மூலம் காலத்தைக் கணிப்பிடும்போது



உரு 2.1. கருத்துறை மாவட்டத்தைச் சேர்ந்த புளத்சிங்கள என்னுமிடத்தில் அமைந்துள்ள பாகியன் கல என்னும் இக்கூற் குகை 35 000 வருடங்களுக்கு முன்னர் வாழ்ந்த வரலாற்றுக்கு முற்பட்ட கால மனித சமூகத்தின் வாழ்விடமாகத் திகழ்ந்தது. இது தாழ்நில ஈரவலயத்தில் வாழ்ந்த வரலாற்றுக்கு முற்பட்ட கால மனிதன் பற்றிய முக்கியம் வாய்ந்த தரவுகளைத் தருகின்றது.

அது 125 000 ஆண்டுகள் பழைமையானது என்பது கண்டறியப்பட்டுள்ளது. அம்பாந்தோட்டை மாவட்டத்தில் பூந்தல வெல்லே கங்கொட எனும் பிரதேசத்தில் நில மட்டத்திலிருந்து 24 அடி ஆழத்தில் புதைந்திருந்த கல்லாயுதங்களுடன் கூடிய சரளைக் கற்படிவு 80 000 வருடங்களுக்கு முற்பட்டதாகும். அண்ணளவாக 125000 ஆண்டு களுக்கு முன்பிலிருந்து கி.மு. 1800 வரையில் இக்கற்காலம் தொடர்ந்து நிலவியுள்ளது. இலங்கையின் சில மாகாணங்களில் அந்தக் கலாசாரம் நீண்ட காலமாக நிலவி வந்த காலப்பகுதிகள் உறுதிப்படுத்தப்பட்டுள்ளன.

உடமல்ல	5330	வருடங்கள்
ஹெனகஹபு கல	3370	வருடங்கள்
மாதோட்டை	3800	வருடங்கள்
பெல்லன்பதிபெலஸ்ஸ	12000	வருடங்கள்
மானியம் கம	7900	வருடங்கள்
அத்தனகொட அலுலென	10350	வருடங்கள்
கித்துள்கல பெலிலென	15000	வருடங்கள்
குருவிட்ட பட்டதொம்பலென	28000	வருடங்கள்
சீகிரியா அலிகல	5500	வருடங்கள்
சீகிரியா பொத்தான	5800	வருடங்கள்
பாகியன்கல	38000	வருடங்கள்



உரு. 2.2. இலங்கையின் மத்திய கற்காலத்திற்குரிய கேத்திர கணித உருவிலான கல்லாயுதங்கள் சில. இவை நிலக் கண்ணாடி எனப்படும் பளிங்குக் கற்பாறையால் உருவாக் கப்பட்டுள்ளன.

2.1.3 குடியிருப்புக்களின் அடிப்படை

இயல்புகள்

இலங்கையின் வரலாற்றுக்கு முற்பட்டகாலக் குடியிருப்புக்கள் நாட்டில் காணப்பட்ட ஒன்றுக்கொன்று வேறுபட்ட சூழலுக்கு அமையப் பரவலடைந்தன. உணவைப் பெறக்கூடிய இயற்கை வளங்கள் ஏராளமாகக் கிடைக்கும் பிரதேசங்களில் வாழ்வதையே மக்கள் பெரும்பாலும் விரும்பினர்.

தாழ்நில மழைக் காடுகள், வில்லுப் புல்நிலம் உலர் வலயக்காடுகள், கரையோரங்களின் களப்புக்கள், மலைநாட்டின் புல் நிலங்கள் ஆகிய இடங்களில் அவர்கள் வாழ்ந்ததாகக் கண்டறியப்பட்டுள்ளது. நீரைப் பெறக்கூடிய இடங்களிலும் கல்லாயுதங்கள் செய்வதற்குத் தேவையானவை தாராளமாகக் கிடைக்கும் இடங்களிலும் வாழ்வதில் அவர்கள் ஆர்வம் காட்டினர். வெப்பமான காலநிலை நிலவும் காலங்களில் வெட்ட வெளியிலும் மழைக் காலங்களில் இயற்கையான கற்குகைகளிலும் அவர்கள் வாழ்ந்துள்ளனர். தற்போது அடையாளங்காணப்பட்டுள்ள அவ்வாறான வரலாற்றுக்கு முற்பட்டகால வெட்ட வெளிகள், கற்குகைகள் என்பன பின்வருமாறு :

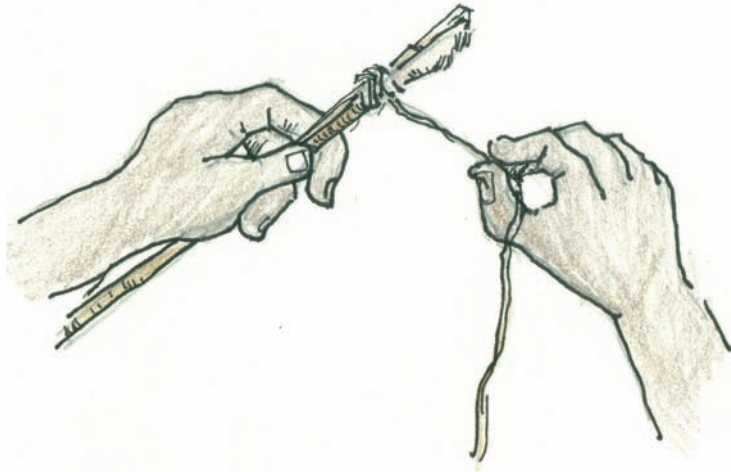
01. மினிஹாகல்கந்த , புத்தல, பத்திராஜ வெல (கரையோர வெட்ட வெளிகள்)
02. பாகியன்கல, பட்டதொம்பலென, கித்துள்கல பெலிலென (தாழ்நில ஈரவலயக் குகைகள்)
03. சீகிரிய பொத்தான, அலிகல (தாழ்நில உலர்வலயக் குகைகள்)
04. பெல்லன்பதி பெலஸ்ஸ (தாழ்நில உலர்வலய வெட்ட வெளிப் பாசறைகள்)
05. பண்டாரவளை, ஹோட்டன் சமவெளி (மலையகப் பிரதேச வெட்டவெளி வேட்டை நிலம்)

2.1.4. வாழ்க்கை முறை

இந்த யுகத்தில் வாழ்ந்த மனிதன் வேட்டையாடியும் பல்வேறு இடங்களில் திரிந்து உணவு சேகரித்தும் தனது வாழ்க்கையை மேற்கொண்டுள்ளான். எனவே வருடத்தில் அதிக காலம் அந்த மக்கள் சமூகம் நாடோடி வாழ்க்கையையே மேற்கொண்டுள்ளது. மழை வீழ்ச்சி அதிகரித்த காலப்பகுதியில் அவர்கள் கற்குகைகளில் வசித்துள்ளனர். அவர்கள் சிறு குழுக்களாக ஒழுங்கமைந்திருந்தனர். பொதுவாக ஒரு குழுவில் 15 - 25 இடையிலான நபர்கள் அடங்கியிருந்தனர். அவ்வாறானதொரு குழுவில் ஆகக் கூடுதலாக 50 நபர்கள் இடம்பெறலாம். சுமார் ஐந்து நபர்களைக் கொண்ட ஒரு குடும்பம் வாழ்வதற்கு ஐம்பது சதுர மீற்றர் பரப்பளவிலான இடம் போதுமானதாகத் தெரிகின்றது.

பண்டாரவளை சேர்ச் ஹில் எனும் கற்காலத்திற்குரிய இடத்தில் 150 சதுரக் கிலோமீற்றர் பரப்பளவில் சுமார் 25 நபர்கள் வாழ்ந்திருக்கலாம் என்று அனுமானிக்கப்படுகின்றது. பெல்லன்பதி பெலஸ்ஸ எனும் இடத்தில் 120 சதுர மீற்றர் பரப்பில் கற்கால மனிதன் வாழ்ந்துள்ளதுடன் அங்கு முப்பது மனித எலும்புக் கூடுகள் கண்டுபிடிக்கப்பட்டுள்ளன.

இந்த யுகத்தில் வாழ்ந்த மக்களின் உணவின் தன்மையைத் தீர்மானித்தது அவர்கள் வாழும் பிரதேசத்தில் பெற்றுக் கொள்ளத்தக்க வளங்களின்



உரு .2.3. மேலே காட்டப்பட்ட சிறிய கேத்திர கணிதப் பொறி முறையிலான ஆயுதங்கள் இவ்வாறு ஒரு தடியுடன் அல்லது மிருக எலும்புடன் இணைக்கப்பட்டே பயன்படுத்தப்பட்டது.



உரு .2.4. தமது குடும்ப உறுப்பினர் ஒருவர் அல்லது உறவினர் இறந்த போது அவர் வாழ்ந்த குகையினுள்ளே அடக்கம் செய்தல் வரலாற்றுக்கு முற்பட்ட கால மனிதனின் பண்பாகும். பின்னர் எலும்புக் கூட்டை எடுத்து அதற்கு செந்நிறக் கற்கலால் நிறத்திட்டி மரணச் சடங்கு செய்தமைக்கான ஆதாரங்கள் கிடைத்துள்ளன.

தன்மையைப் பொறுத்ததாகும். வரட்சியான காலநிலை நிலவும் காலப்பகுதியில் அவர்கள் திறந்த வெளியில் அமைக்கப்பட்ட கூடாரங்களில் வாழ்ந்தனர். உணவைத் தேடுவதற்காக அவர்கள் ஒரு நாளைக்கு சுமார் ஏழு கிலோமீற்றர் தூரம் நடந்துள்ளனர். கற்குகைகளில் அவர்கள் தற்காலிகமாகவே வாழ்ந்துள்ளனர். சில வேளைகளில் இறந்து போன உறவினர்களின் சடலங்களை கற்குகைகளில் புதைத்துள்ளனர். சில சந்தர்ப்பங்களில் ஒரு கம்பினாலோ அல்லது மிருகக் கொம்பினாலோ அதற்கான குழியைத் தோண்டி சடலத்தை அதனுள் வைத்து சருகுகளினால் மூடியுள்ளனர். கித்துள் கல பெல்லென பிரதேசத்துள் அவ்வாறு அடக்கம் செய்யப்பட்ட பன்னிதண்டுநபர்களின் எலும்புக் கூடுகள் கிடைத்துள்ளன. திறந்தவெளிப் பிரதேசமான பெல்லன்பதி பெலஸ்ஸவில் கற்காலத்திற்குரிய ஒரு மயானத்திலிருந்து முப்பது எலும்புக் கூடுகள் கிடைத்துள்ளன. பாகியன்கல குகையிலிருந்து வெவ்வேறு காலப்பகுதிக்குரிய ஒன்பது நபர்களின் எலும்புக் கூடுகளின் பகுதிகள் கிடைக்கப்பெற்றுள்ளன.

2.1.5. உணவுப் பழக்கம்

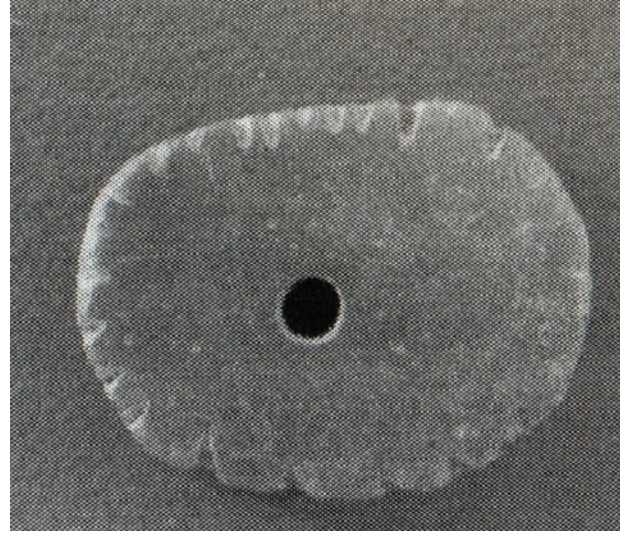
இலங்கையின் கற்கால மனிதன் உட்கொண்ட உணவின் தன்மை பற்றி அதிகளவிலான ஆதாரங்கள் தாழ்நில உலர் வலயத்திலும் ஈர வலயத்திலும் காணப்படும் கற்குகைகளிலிருந்தே கிடைத்துள்ளன.

தற்போது கிடைக்கப்பெற்றுள்ள தரவுகளின்படி உணவுக்காக வேட்டையாடப்பட்ட விலங்குகளுள் மாடு, காட்டெருமை, கரடி, காட்டுப் பன்றி, மான், மரை, சிறுமான், முள்ளம் பன்றி, முயல், மர அணில், கீரி, குரங்கு, காட்டுக் கோழி, மலைப் பாம்பு, உடும்பு என்பன உள்ளடங்கும். நன்னீர் மீனிளங்களும் உணவாகக் கொள்ளப்பட்டுள்ளன. தாழ்நில ஈரவலய நீர்ப் பரப்புகளில் காணப்பட்ட “தித்தயா” போன்ற நன்னீர் மீனிளங்கள் அவர்களால் பிடிக்கப்பட்டுள்ளன.

தாவர உணவுகளுள் காட்டு வாழை, காட்டுப் பலா (ஆசனிப்பலா) என்பன பிரதான இடத்தைப் பெற்றன. கித்துள்கல பெலிலென குகையில் 12500 வருடங்களுக்கு முன்னர் காட்டுப் பலாவின் விதைகளை தீயில் சுட்டு சாப்பிட்டமைக்கான ஆதாரங்கள் கிடைத்துள்ளன. இவை தவிர்க் கொடி வகைகளைச் சேர்ந்த வள்ளிக் கிழங்கு வகைகள், கித்துள் விதை, காட்டுப் பாக்கு என்பனவும் உணவாகக் கொள்ளப்பட்டுள்ளன.

உணவுப் பண்டங்கள் தீயில் சுடப்பட்ட பின்னரே சாப்பிடுவதற்குப் பயன்பட்டுள்ளமைக்கான ஆதாரங்கள் ஆய்வுக்குட்படுத்திய பல இடங்களிலும் கிடைக்கப்பெற்றுள்ளன.

நத்தைகளை உணவாகக் கொள்ள வரலாற்றுக்கு முற்பட்ட கால மக்கள் அதிகம் விரும்பினர். சிறப்பாகத் தாழ்நில ஈரவலயத்தில் வாழும் நத்தைகளையும் களப்புகளில் வாழும் நத்தைகளையும் அவர்கள் உணவாகக் கொண்டுள்ளனர். உணவுக்குத் தேவையான உப்பைப் பெறுவதற்கு நாட்டின் உட்பகுதியில் வாழ்ந்த மக்கள் நீண்ட தூரம் பயணம் செய்ய வேண்டி இருந்தது. கித்துள்கல பெலிலெனையில் கண்டெடுக்கப்பட்ட நத்தைகளின் எச்சங்கள் கடற்கரைப் பகுதிகளிலிருந்து கொண்டுவரப்பட்ட உப்புடன் கலந்திருந்தமை பற்றி அடையாளங் காணப்பட்டுள்ளது.



உரு 2.5 இலங்கையின் வரலாற்றுக்கு முற்பட்ட கால குடியிருப்பொன்றில் கிடைக்கப்பெற்ற மாலையின் மணியொன்று. இது மிருக எலும்புத் துண்டொன்றினால் உருவாக்கப்பட்டுள்ளது.

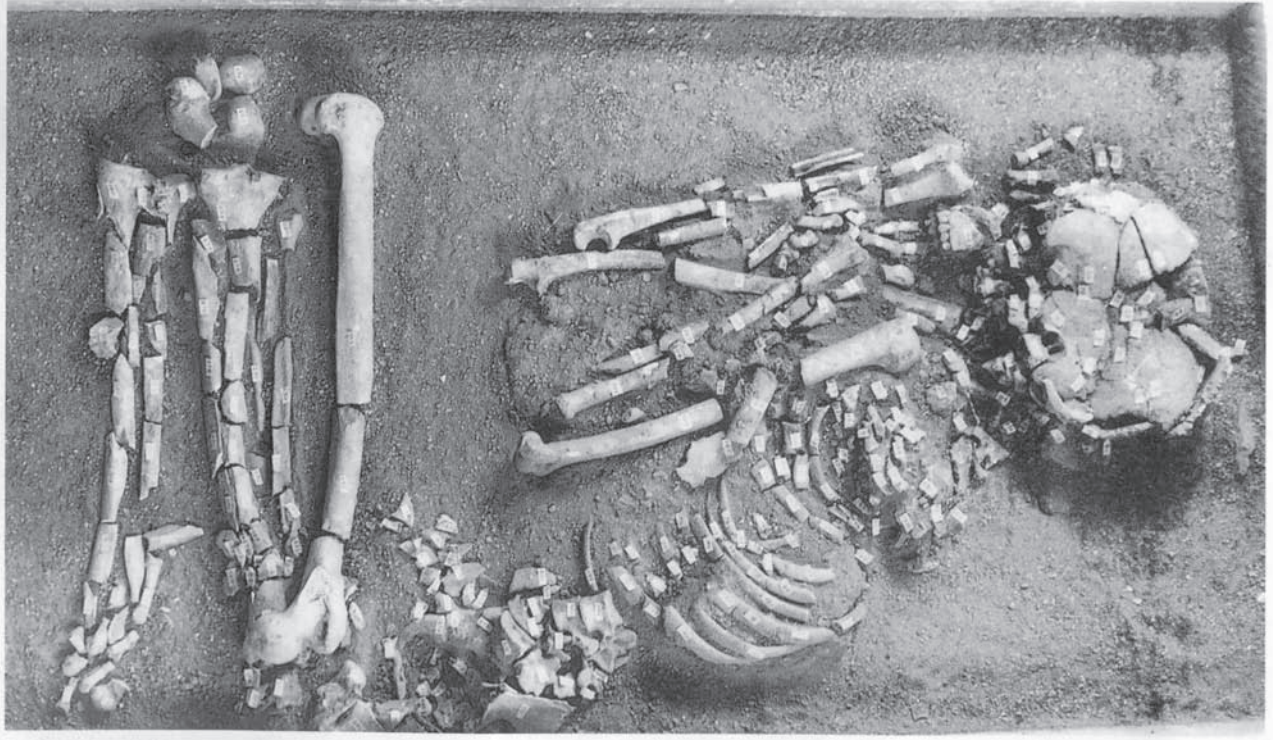
2.1.6. தொழினுட்பம்

இக்காலகட்டத்தின் தொழினுட்ப அறிவைப் பற்றி அறிந்து கொள்வதற்கான ஒரே ஆதாரமாக அமைவது கல்லாயுதங்களாகும். ஆயினும் இரத்தினபுரி மாணிக்கச் சுரங்கங்களிலும் இரணைமடு படிவுகளிலும் கிடைக்கப்பெற்ற கல்லாயுதங்களைக் கொண்டு கற்காலத்தின் முழுமையான தொழில் நுட்ப அறிவைப்பற்றி அறிவது சிரமமானது. ஏனெனில் போதிய அளவிலான கல்லாயுதங்கள் கிடைக்கப்பெறாமையும் அவற்றின் காலகட்டம் பற்றிய அறிவு போதாமையுமாகும்.

இலங்கையின் கற்காலத் தொழினுட்பம் பற்றிய விபரமான அறிவினைப் பெற்றுக்கொள்ள உதவுவது கேத்திர கணிதப் பொறிமுறை உருவத்திலான நுணுக்கமான கல்லாயுதங்கள் என்று தொல் பொருளாளர்கள் குறிப்பிடும் சிறு கல்லாயுதங்களாகும். இவ்வாறு பெயர் குறிப்பிடுவதற்கான காரணம் அவற்றை உருவாக்கிய மனிதர்கள் அவற்றை அவ்வாறான உருவத்தில் கற்பாறைகளைக் கொண்டு செப்பனிட்டு செய்திருப்பதனாலாகும். இவ்வாறான கல்லாயுதங்கள் 4.5 சென்ரிமீற்றரை விட அளவில் பெரியனவல்ல. பெரும்பாலும் பளிங்குப் பாறைகளினாலும் சிறியளவில் மஞ்சள் நிறப் பளிங்குக் கற்களாலும் இந்த நுணுக்கமான கல்லாயுதங்கள் தயாரிக்கப்பட்டுள்ளன.

அதிகளவிலான கல்லாயுதங்கள் கேத்திர கணித உருவமைப்பில் இல்லாமல் நுணுக்கமாகத் தயாரிக்கப்பட்டுள்ளன. இவை வேட்டையாடுதல் முதற்கொண்டு வெட்டுதல், உராய்தல், தட்டையாக்குதல், தோண்டுதல் என்பவற்றிற்கு ஏற்றற்போல செய்யப்பட்டது. இவை தவிர கருங்கல் மூலம் தட்டையான சுத்தியல், அம்மி போன்றவையும் அக்காலகட்டத்தில் உருவாக்கப்பட்டுள்ளன.

மானிட விஞ்ஞானிகளின் கருத்துப்படி வரலாற்றுக்கு முற்பட்ட கால மனிதனின் ஆகக்கூடிய ஆயுட்காலம் 35 - 40 வயதாகும்.



உரு - 2.6. இலங்கையின் வரலாற்றுக்கு முற்பட்ட காலத்தில் மத்திய கற்காலத்திற்குரிய மனித எலும்புக்கூடொன்று. இது சீகிரியாவுக்கு அண்மையில் உள்ள பொத்தான கற்குகையில் கண்டுபிடிக்கப்பட்டது.

2.1.7. மனிதனின் உடலமைப்பு

இதுவரை கண்டுபிடிக்கப்பட்டுள்ள எலும்புக்கூடுகளிலிருந்து இலங்கையில் கற்காலத்தை சேர்ந்த மக்களின் உடலமைப்பு எவ்வாறு இருந்தது என்பதனை அறியக்கூடியதாக உள்ளது. சாதாரண வளர்ச்சியடைந்த ஆண் ஒருவரின் உயரம் 174 சென்ரிமீற்றராகும். வளர்ந்த பெண்ணொருவரின் ஆகக்கூடிய உயரம் 166 சென்ரிமீற்றராகும். அவர்கள் அனைவரதும் பற்கள் பெரியனவாக இருந்தன. அகன்ற மூக்கும் அகன்ற நாடியும் இருந்தன. வளர்ந்த ஆண் ஒருவரின் மூளையின் அளவு 1600 கன சென்ரிமீற்றராகும். வளர்ந்த பெண்ணொருவரின் மூளை 920 கன சென்ரிமீற்றர் அளவுடையதாகும்.

2.1.8. சடங்கு, சம்பிரதாய முறை

கற்காலத்தில் நிலவிய சடங்கு சம்பிரதாயங்கள் பற்றி ஓரளவிற்கேனும் அறிந்து கொள்ள முடிவது அக்காலகட்ட மரணச் சடங்கு முறையிலிருந்தாகும். மிகவும் முயற்சிசெய்து இவ்வாறான நடவடிக்கையில் கற்கால மனிதன் ஈடுபட்டுள்ளமைக்குத் தெளிவான சான்று பதுளைக்கு அண்மையில் அமைந்துள்ள இராவண எல்ல குகையில் கிடைத்துள்ளது. அங்கு மேற்கொண்ட அகழ்வின் போது இரண்டாகப் பிளக்கும் வகையில் துளையிடப்பட்ட மண்டையோடு ஒன்று கிடைக்கப்பெற்றுள்ளது. அம்மண்டையோட்டில் கரடுமுரடான பகுதிகளையும் வெளியில் துறுத்திக்

கொண்டிருந்த பகுதியையும் கல்லில் உராய்ந்து மட்டமாக்கப்பட்டுள்ளதுடன், அதன் ஒரு பகுதி செந்நிறமான பாறையால் நிறம் பூசப்பட்டுள்ளது. சிவப்பு நிறப் பாறையை உராய்ந்து பூசப்பட்ட எலும்புக்கூட்டின் பகுதிகள் பாகியன்கல குகையிலும் கிடைத்துள்ளன.

மரணித்தவரின் சடலத்தை அது உக்கிப்போகும் வரை பாதுகாப்பாகப் புதைத்து வைத்திருந்து பின்னர் சடலத்தின் எலும்புக்கூடு தோண்டி எடுக்கப்பட்டு மீண்டும் அது பாதுகாப்பான முறையில் நல்லடக்கம் செய்யப்பட்டுள்ளது என்பது இதன் மூலம் தெளிவாகின்றது. குருவிட்ட பட்ட தொம்பலெனக் குகையில் கண்டெடுக்கப்பட்ட எலும்புக்கூடுவளைத்துப் புதைக்கப்பட்டுள்ளது. இலங்கையில் கற்காலத்தில் வாழ்ந்த மனிதர்களுக்கும் இன்றைய வேடர் களுக்குமிடையில் கலாசார ரீதியாகவும் உயிரியல் ரீதியாகவும் சமமான தன்மைகள் பலவும் காணப்படுவதாக ஆய்வாளர்களால் சுட்டிக்காட்டப்பட்டுள்ளது.

2.2. முன் வரலாற்றுக் காலக் குடியேற்றங்கள்

வரலாற்றுக்கு முற்பட்ட கால முடிவிற்கும் வரலாற்றுக் காலத்தின் ஆரம்பத்திற்கும் இடைப்பட்ட காலமே முன் வரலாற்றுக் காலம் எனப்படுகின்றது. தொழினுட்ப அடிப்படையில் இது இடைக் காலமாகும். சில காரணங்களின் அடிப்படையில் இலங்கையின் வரலாற்றுக்கு முற்பட்ட காலமும் முன் வரலாற்றுக் காலமும் வேறுபடுகின்றன. சுடப்பட்ட மட்பாண்டங்களின் பாவனையின் ஆரம்பமும் முறையாக மரணச் சடங்கு முறையைப் பின்பற்றியமையும் அவற்றுள் பிரதான இடத்தைப் பெறுகின்றன. வரலாற்றுக்கு முற்பட்ட கால கல்லாயுத தொழினுட்பத்திற்குப் பதிலாக இரும்பு உலோகப் பாவனை இக்காலப் பகுதியிலேயே ஆரம்பமானது. ஆயினும் கல்லாயுதங்கள் முழுமையாகக் கைவிடப்பட்டது முன் வரலாற்றுக் காலத்தின் இறுதியிலாகும்.

இரும்பின் பாவனை ஆரம்பிக்கப்பட்டமையால் இக்காலம் முன்வரலாற்று இரும்பு யுகம் என்றும் ஆரம்ப

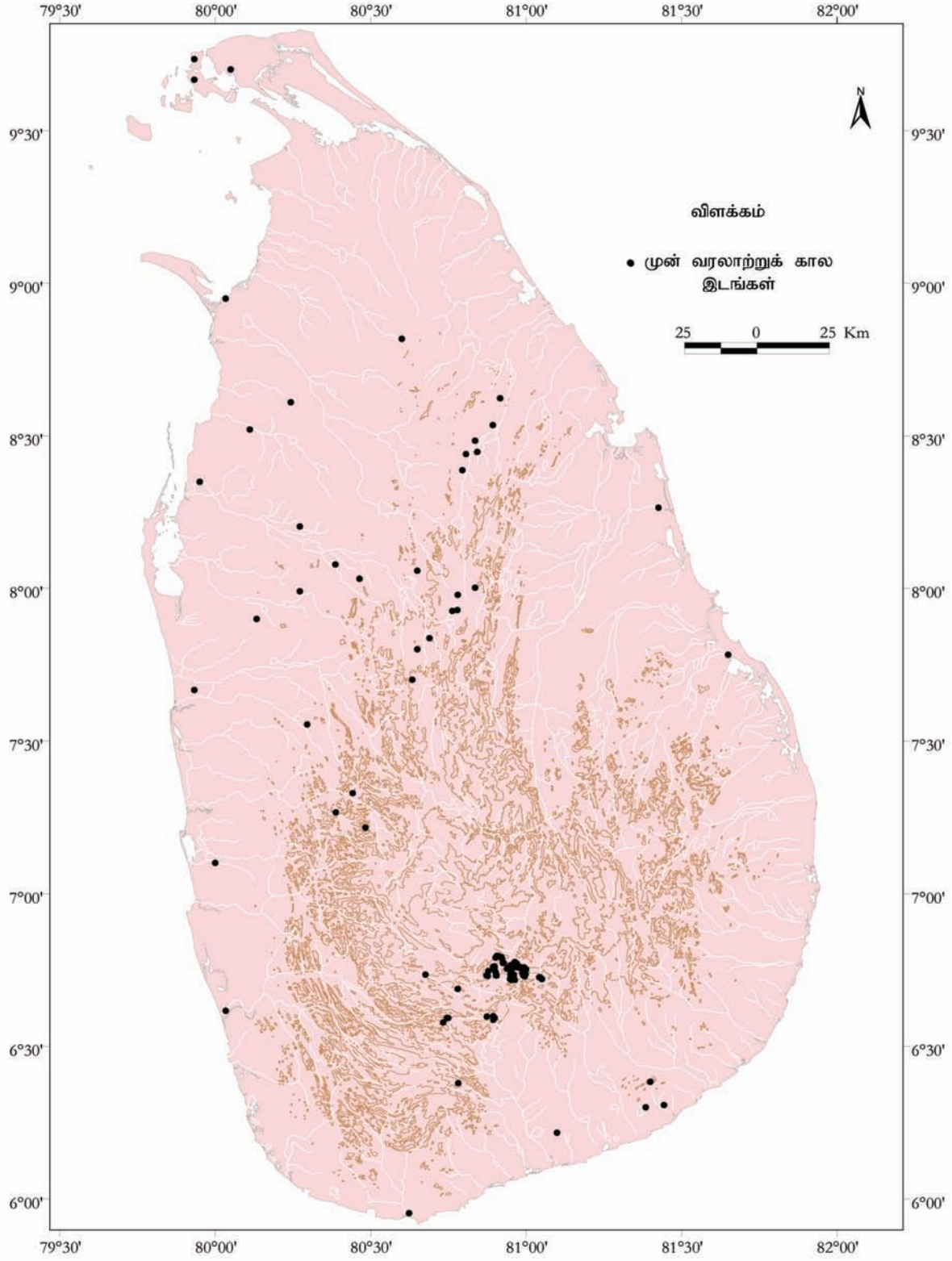


உரு. 2.7. சப்ரகமுவ மாகாணத்திற்குரிய இரத்தினபுரி மாவட்டத்தின் கொலம்பகேஆர உடரஞ்சாமடம அரசினர் பாடசாலை வளவில் கண்டெடுக்கப்பட்ட வரலாற்றுக்கு முற்பட்ட கால மயானமொன்று. 2007ஆம் ஆண்டு அகழ்வராய்ச்சியின்போது கண்டுபிடிக்கப்பட்டது. இது 3350 வருடங்களுக்கு முன்னர் வாழ்ந்த மனிதனால் பயன்படுத்தப்பட்டதாகும்.

செயற்பாடு 01

இலங்கையின் வரலாற்றுக்கு முற்பட்ட காலத்தின் குடியேற்றப் பரம்பலைப் புறவுருவப் படமொன்றில் குறித்துப் பெயரிடுக.

இரும்பு யுகம் என்றும் அழைக்கப்படுகின்றது. அவ்வாறே நிலையான குடியேற்றங்கள் அமைக்கப்பட்டமை, விவசாயம் செய்யத் தொடங்கியமை என்பன இக்காலத்தில் ஏற்பட்ட மாற்றங்களாகும்.



தேசப்படம். 2.2. இலங்கையின் முன் வரலாற்றுக் காலத்திற்குரியதாகக் கருதப்படும் பெருங்கற்கால "மெகாலிதிக்" மரபிற்குரிய மயானங்களின் பரம்பல்.

2.2.1. முன் வரலாற்றுக் காலம் கட்டியெழுப்பப் படுவதற்கான காரணங்கள்

இலங்கையின் முன் வரலாற்றுக் காலத்தின் தொடக்கத்திற்கும் வரலாற்றுக்கு முற்பட்ட காலத்தின் முடிவிற்கும் இடையிலான இடைக் காலம் பற்றி நாம் அறிந்துள்ள விடயங்கள் போதியனவாக இல்லை. வரலாற்றுக்கு முற்பட்ட கால கல்லாயுத தொழினுட்பம், வேட்டை உள்ளிட்ட உணவு சேகரிக்கும் முறை எனும் வாழ்வாதார முறைகளிலிருந்து அதற்குப் பதிலாக தாவர உணவுகளை அடிப்படையாகக் கொள்ளுதல், உலோகப் பயன்பாட்டிற்கு அதிகளவில் பழக்கப்படுதல் என்பன திடீரென ஏற்படக்கூடிய மாற்றங்கள் அல்ல. அத்தோடு அவ்வாறானதொரு மாற்றம் உருவாவதற்கு ஏதேனும் முக்கிய காரணம் ஒன்றிருக்க வேண்டும். இத்தகைய மாற்றங்கள் வேறு நாடுகளில் ஏற்பட்டமைக்கு அந்நாடுகளில் நீண்ட காலமாக நிகழ்ந்த காலநிலையின் அழிவு ரீதியான மாற்றங்களே காரணமாகும். “ஹொலோசீன்யுகம்” எனப்படும் அண்மைக்கால புவியியல் மாற்றத்தின் மத்திய பகுதியில் அதாவது கி.மு. 5000 - 4000 இடைப்பட்ட காலப்பகுதியில் தென் ஆசிய வலயம் முழுவதும் காலநிலை மாற்றத்தால் பாரிய மாற்றங்கண்டதாக தொல்பொருளாளர்களாலும் தொல் புவியியலாளர்களாலும் கண்டறியப்பட்டுள்ளன. சிலவேளை எதிர்காலத்தில் நிகழ்த்துவதற்குத் திட்டமிடப்பட்டுள்ள ஆய்வுகள் அக்காலநிலை மாற்றம் அக்காலத்தில் இங்கு வாழ்ந்த வரலாற்றுக்கு முற்பட்ட சமூகத்தில் எவ்வாறு செல்வாக்குச் செலுத்தியுள்ளது என்பது பற்றிய உண்மைகளை வெளிப்படுத்தலாம்.

இலங்கையின் முன் வரலாற்றுக் காலம் பற்றிய தகவல்கள் கி.மு. 2400 ஆம் ஆண்டு வரை பழைமையானவை. இதுவரை மேற்கொள்ளப்பட்டுள்ள தொல்பொருள் ஆய்வுகளின்படி இக்காலம் பற்றிய சான்றுகள் சப்ரகமுவ மாகாணத்தின் வடகிழக்குப் பகுதியிலும் கிடைக்கப்பெற்றுள்ளன. எதிர்காலத்தில் மேற்கொள்ளப்படவுள்ள ஆய்வுகளில் மேலும் பல பிரதேசங்களில் இக்காலம் பற்றிய தகவல்கள் கிடைக்கப்பெறலாம்.



உரு 2.8. கனிமண்ணால் செய்யப்பட்ட படகுக் கல்லறைகளில் அஸ்தியை கொண்ட கலசங்கள் பாதுகாப்பாக வைக்கப்பட்டிருந்தன. அது புராதன காலத்தில் இங்கு வாழ்ந்த மனிதன் மேற்கொண்ட மரணச்சடங்கு முறையொன்றாகும்.



உரு 2.9. வரலாற்றுக்கு முற்பட்ட காலத்தில் இறந்த ஒருவருக்காக மரணச் சடங்கு நடத்துவதற்காகப் பயன்படுத்தப்பட்ட இம்மண் ஓடத்தில், தகனம் செய்யப்பட்டிருப்பது மனித எலும்புகளாகும். இறுதியில் பெறப்பட்ட அஸ்தி மட்பாண்டங்களில் இடப்பட்டு இதனுள் வைக்கப்பட்டுள்ளது. இந்த கனிமண் ஓடக் கல்லறை உடரஞ்சாமடம் என்னும் இடத்தில் கண்டறியப்பட்டுள்ளது.

இலங்கையின் முன் வரலாற்றுக் காலம் பற்றிய தகவல்கள், ஐம்பதுக்கு மேற்பட்ட இடங்களில் கிடைக்கப் பெற்ற மெகாலிதிக் மயானம் (Meg-Alithic Burials) எனும் மயானங்களிலும் அவற்றின் அயலில் அமைந்திருந்த சன நெருக்கடியான குடியேற்றங்களிலும் கிடைக்கப் பெற்றிருப்பதாகவே இதுவரை வரலாற்றிய லாளர்கள் நம்பினர். ஆயினும் இக்கருத்து இன்று மாறியுள்ளது. ஏனெனில் பாரிய கற்பாறைகளை ஒன்று சேர்த்து சதுர வடிவில் அமைக்கப்பட்டுள்ள மயானமொன்று கண்டுபிடிக்கப்பட்டுள்ளது. அது கற்சுவரொன்றினால் பாதுகாக்கப்பட்டதாகவும் அமைக்கப்பட்டுள்ளது. அங்கு சடலங்களை எரித்துப் பெறப்பட்ட அஸ்தி (சாம்பல்) மட்பாண்டங்களில் பாதுகாத்து வைக்கப்பட்டிருந்தன. அவை அஸ்தி வைக்கப்பட்ட கல்லறை மயானம் (Cist Burials) எனப் பெயரிடப்பட்டுள்ளன. அவ்வாறான மயானங்களாக மத்திய மாகாணத்தின் தம்புள்ளைக்கு அண்மையில் அமைந்துள்ள இப்பன்கட்டுவ, யாப்பகுவவிற்கு அண்மையிலமைந்துள்ள கல்சொஹன், கலே வெலைக்கு அண்மையில் யட்டிகல்பொத்த என்பவை இதுவரை அகழ்வுகளின் மூலம் கண்டறியப்பட்டுள்ளன. விஞ்ஞான ரீதியாக காலக் கணிப்பீடு செய்தபோது அம்மயானங்கள் கி.மு. 750 - 450 காலகட்டத்திற்குரியவை என்ற உண்மை தெரியவந்துள்ளது. மெகாலிதிக் முறையிலான மயானங்கள் தொடர்பான ஆதாரங்கள் இலங்கையில் கிடைக்கப் பெற்றுள்ளன. அவ்வாறான சில இடங்களில் களிமண் பாத்திரங்களில் பாதுகாக்கப்பட்ட அஸ்தி (மனித சாம்பல்) குழிதோண்டிப் புதைக்கப்பட்டிருந்தது. இவ்வாறான மயானங்கள் அஸ்திக் கலசம் வைக்கப்பட்ட புதைகுழி மயானம் (urn burials) எனும் பெயரால் குறிப்பிடப்படுகின்றன. ஆயினும் அவற்றின் காலகட்டம் சரியாக இதுவரை அறியப்படவில்லை.

ஊவா மாகாணத்தில் ஹல்துமுல்ல, பெரகல எனும் பிரதேசங்களில் முன் வரலாற்றுக் காலத்துக்குரிய இரண்டு மயானங்களில் அகழ்வுகள் மேற்கொள்ளப்பட்டுள்ளன.

இம்மயானங்களில் அஸ்தி பாதுகாக்கப்பட்டுள்ள முறை வித்தியாசமானது. கருங்கற் பாறைகளை ஒன்று சேர்த்து அமைக்கப்பட்ட மயான பூமியாக அல்லாமல் பச்சைக் களிமண்ணால் செய்யப்பட்ட

ஓடம் போன்ற அமைப்பினுள் மட்பாண்டங்களில் அஸ்தி பாதுகாப்பாக வைக்கப்பட்டிருந்தமை இங்கு கையாளப்பட்ட விசேடமான முறையாகும்.

இங்கு அஸ்தி எனப்படும் மனிதச் சாம்பல் பாதுகாக்கப்படுவதற்கு முன்னர் பச்சைக் களிமண்ணால் செய்யப்பட்ட ஓடங்களில் எலும்புக் கூடு வைத்து எரிக்கப்பட்டே அஸ்தி பெறப்பட்டமையால் பச்சைக் களிமண் ஓடங்கள் அந்த நெருப்பில் பதமாக சடப்பட்டுள்ளன. அவை இவ்வாறு நீண்ட காலம் நின்று நிலைப்பதற்கான காரணம் இதுவே ஆகும்.

2.2.2. கால நிர்ணயம்

இதுவரை மூன்று மயானங்களும் இரண்டு குடியிருப்புகளும் இருந்த இடங்கள் மாத்திரமே அகழ்வாராய்ச்சிக்குட்பட்டிருந்தன. ஹல்துமுல்ல அகழ்வின்போது கண்டுபிடிக்கப்பெற்ற கரி, கால நிர்ணயத்துக்கு உகந்த நிலையில் காணப்படவில்லை. தற்சமயம் நிர்ணயிக்கப்பட்டுள்ள காலப்பகுதி பின்வருமாறு :

பெரகல மயானம்	கி.மு. 2400
ஹல்துமுல்ல	கி.மு. 1750
உடரஞ்சாமடம் மயானம்	கி.மு. 1350
உடரஞ்சாமடம் குடியிருப்பு	கி.மு. 1129

கால நிர்ணயக் கணிப்பின்படி களிமண் ஓடக் கல்லறை மயானம் காலத்தால் முந்தியது. அத்துடன் கல்லறை மயானத்தில் கிடைக்கப் பெற்ற இறக்குமதி செய்யப்பட்ட மாலை மணிகள் முதலியவற்றுடன் ஒப்பிடும்போது களிமண் ஓட மயானத்திலிருந்து கணிசமானளவு கல்லாயுதங்கள் கிடைக்கப் பெற்றுள்ளன. கல்லறை மயானத்தில் கிடைத்த கல்லாயுதங்களின் எண்ணிக்கை மிகச் சொற்பமானவை. கல்லாயுதங்கள் பெருமளவில் கல்லறைகளில் பாதுகாக்கப்பட்டமையிலிருந்து களிமண் ஓட மயானம் காலத்தால் முந்தியது என்பது தெளிவாகின்றது.

ஊவா மற்றும் சப்ரகமுவ மாகாணங்களில் காணப்பட்ட களிமண் ஓட மயானங்களுக்குச் சமனான இரு மயானங்கள் ருவன்வெல்ல நிகவலமுல்ல மற்றும் அத்தனகல்ல கலவொட்டுவாவ எனுமிடங்களில் கண்டறியப்பட்டுள்ளன.

ஆயினும் அவை கல்லறை மயானங்களின் காலகட்டத்திற்குரியவை ஆகும். இதன்படி இலங்கையில் ஆரம்ப வரலாற்றுக் காலத்தின் எல்லை கி.மு. 2400 வரையிலானது என்று கணிப்பிடலாம். அதன் முடிவானது கி.மு.600 வரையிலானது என்பதை உடரஞ்சாமடம மயானத்தில் கணிக்கப்பட்ட ஒரு தினத்தைக் கொண்டு அறியப்பட்டுள்ளது.

2.2.3. குடியிருப்புக்களின் தன்மை

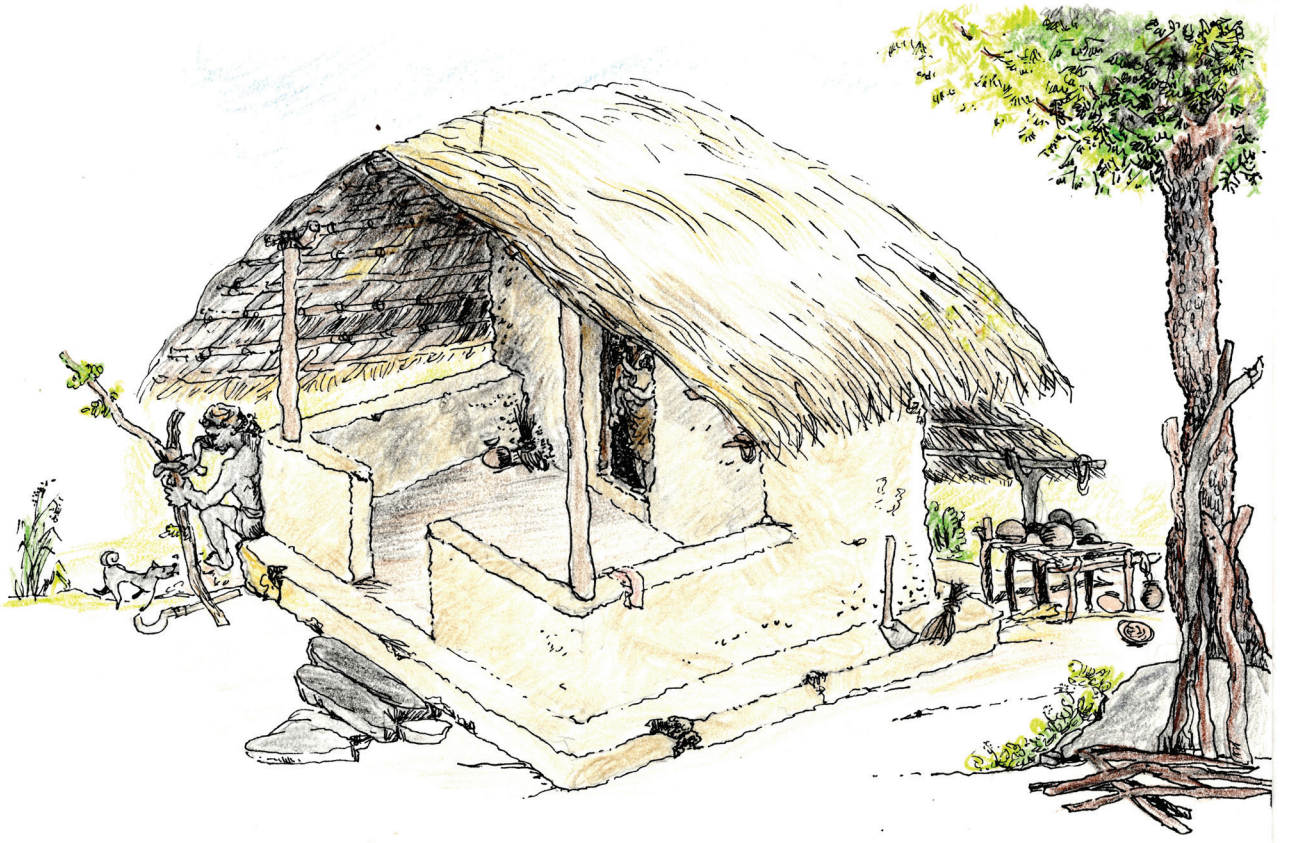
வரலாற்றுக்கு முற்பட்ட காலத்தில் வேட்டையாடி வாழ்ந்த முறையிலிருந்து விடுபட்டு நிலையான வீடுகளை அமைத்துக் குடியிருப்புக்களை நிறுவியமை இக்காலத்தில் நிகழ்ந்த முக்கிய நிகழ்வாகும். நிலையான வாழ்வு(Sedentism) எனப்படும் இந்த இயல்பின் தெளிவான சான்றாக விளங்குவது தற்போது கண்டுபிடிக்கப்பட்டுள்ள அக்காலத்திற்குரிய வீடுகளின் எச்சங்களாகும். 2009 ஆம் ஆண்டு அவ்வாறான வீடொன்று இரத்தினபுரி மாவட்டத்திலுள்ள உடரஞ்சாமடம எனப்படும் கிராமத்தில் கண்டுபிடிக்கப்பட்டுள்ளது. அந்த வீடு

10.20 x 6.80 அடி சதுர மீற்றர் அளவுடையதும் செவ்வக வடிவங்கொண்டதுமாகும். அதன் முன்பக்கமும் பின்பக்கமும் சுவரால் பிரிக்கப்பட்டிருந்தது. வீட்டின் சுவர் மண்ணால் கட்டப்பட்டிருந்ததுடன், கூரை இலுக்குப்புல் அல்லது அதைப் போன்றதொன்றினால் வேயப் பட்டிருந்திருக்கலாம்.

2.2.4. வாழ்க்கை முறை

இலங்கையின் ஆரம்ப வரலாற்றுக் காலத்திற்குரிய வாழ்க்கை முறை எவ்வாறானது என்பதை அறிந்து கொள்வதற்கான போதிய சான்றுகள் இதுவரை கிடைக்கவில்லை. இதுவரையிலான அகழ்வுகளின் போது அதிகமாகக் கண்டறியப்பட்டவை மயானங்கள் என்றபடியால் அவற்றிலிருந்து அக்கால மனிதனின் வாழ்க்கைமுறைபற்றி அறிந்து கொள்ளக்கூடிய ஆதாரங்கள் மிகக் குறைவாகும்.

அது பற்றி அறிந்து கொள்வதற்கு ஓரளவிற்கேனும் உதவுவது உடரஞ்சாமடம எனும் இடத்தில் கிடைக்கப் பெற்ற குடியிருப்பொன்றின் அகழ்வுத்



உரு. 2. 10. கி.மு.1129 இல் உடரஞ்சாமடம எனுமிடத்தில் அமைந்திருந்த வீட்டைச் சித்தரிக்கும் படம். அகழ்வின்போது கிடைத்த அத்திவாரத்தை அடிப்படையாகக் கொண்டு கற்பனையில் வரையப்பட்டது.



திட்ட வரைபு : 2.11 இரத்தினபுரி மாவட்டத்திற்குரிய கொலம்பகே ஆர எனும் பிரதேசத்தின் உடரஞ்சாமடம எனும் கிராமத்தின் அகழ்வுகளின்போது கிடைக்கப் பெற்ற பண்டைய மண் வீடொன்றின் அத்திவாரம். இது கி.மு.1129 இல் அமைக்கப்பட்டதாக விஞ்ஞான ரீதியாக நிறுவப்பட்டுள்ளது.

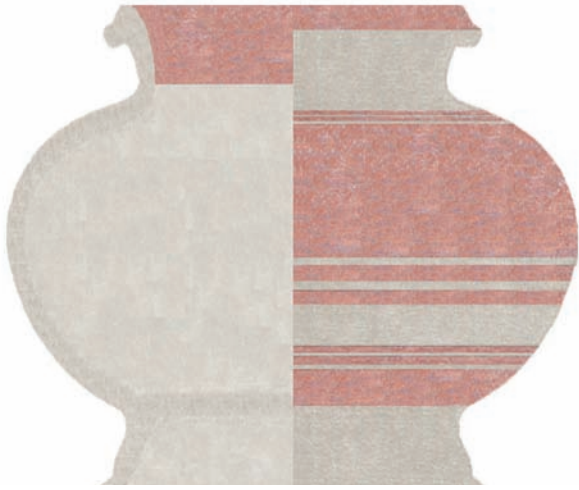
தகவல்களாகும். அங்கு கிடைத்த தொல்பொருள் 3129 வருடங்களுக்கு முன்னர் அமைக்கப்பட்ட தொரு வீடாகும். அவ்வீட்டினுள்ளிருந்து உடைந்த மட்பாண்டத் துண்டுகள் பலவும் கிடைத்துள்ளன. அவற்றுள் நிறந்தீட்டப்பட்ட மடக்கு என்றழைக்கப்படும் ஒரு பாத்திரத்தின் துண்டுகளும் காணப்பட்டன.

வெள்ளை நிறப் பின்னணியில் சிவப்பு நிறக் கோடுகள் மூலம் அப்பாத்திரத்தின் வெளிப்புறமும் கீழ்ப்புறமும் அலங்கரிக்கப்பட்டுள்ளது. அக்கோடுகள்

சமவளவு இடைவெளியில் அமைந்துள்ளமையால் அது மட்பாண்ட அச்சு ஒன்றின் மூலமே வடிவமைக்கப்பட்டுள்ளது என்பது உறுதியாகின்றது. இதே போன்றதொரு பாத்திரத்தின் சிதைவுகள் ஹஸ்துமூல்ல குடியிருப்பொன்றின் அகழ்வுகளிலிருந்தும் கிடைத்துள்ளன.

அகழ்வாராய்ச்சிக்கு உட்படுத்தப்பட்ட வீட்டில் சமையலறை உபகரணங்கள் சிலவும் கிடைத்துள்ளன. அவற்றுள் அதிகமானவை கல்லாயுதங்கள் என்பதிலிருந்து அக்காலப் பகுதி மக்களுக்கு

இரும்புப் பாவனை புதிய அனுபவமாயிருந்தமை தெரியவருகின்றது. சமையலறையில் இருந்த சிதைவுகளுள் அவ்வீட்டில் வசித்த மக்கள் உணவுக்காக வேட்டையாடிய விலங்குகளின் எலும்புகளும் கிடைத்துள்ளன. அவை மான், மாடு, காட்டுப்பன்றி, மர அணில் என்பவற்றின் எலும்புகள் என்று இனங்காணப்பட்டுள்ளன. விவசாய வாழ்க்கையை மேற்கொண்ட போதிலும் விலங்குகளை வேட்டையாடுவதை அவர்கள் முற்றாக நிறுத்திவிடவில்லை என்பது இந்தச் சான்றுகளில் இருந்து தெரியவருகின்றது.



செயற்பாடு 02

இலங்கையில் முன் வரலாற்றுக் காலத்தில் குடியிருப்புகள் பரவலடைந்த விதத்தைப் புறவுருவப் படமொன்றில் குறிக்குக.



உரு 2.12 கி.மு. 1129 என நான் நிர்ணயிக்கப்பட்டுள்ள உடரஞ்சா மடம எனும் இடத்தில் புராதன வீடு ஒன்றில் கண்டெடுக்கப்பட்ட நிற வேலைப்பாடுகளுடன் கூடிய மட்பாண்டம். ஆதிகாலம் தொட்டு வனைதல் தொழினுட்பம் இலங்கையிலிருந்து வந்ததற்கு இது ஓர் உதாரணமாகும் என்பதை உறுதிப்படுத்துகின்றது. படத்தின் இடப்பக்கத்தில் இம்மட சாடி காணப்பட்ட விதத்தைக் காட்டும் சித்திரம்.

வீட்டினுள் இருந்து கிடைக்கப்பெற்ற ஏனைய பொருள்களுள் சில களிமண் மணிகளும் பெண்கள் கண்மையிடப் பயன்படுத்திய உலோகத்திலான குச்சி ஒன்றும் உடம்பில் வர்ணம் பூசுவதற்குப் பயன்படுத்தப்பட்ட மஞ்சள் மற்றும் சிவப்பு நிறத்திலான இரண்டு பூசு கற்களும் அவற்றை உராய்வதற்காகப் பயன்படுத்தப்பட்ட அரைக்கும் கற்கள் இரண்டும் கண்டுபிடிக்கப்பட்டுள்ளன. அக்காலத்தில் வாழ்ந்த பெண்கள் தம்மை அலங்கரித்துக் கொள்வதில் அதிக அக்கறை காட்டியுள்ளமை இச்சான்றுகளின் மூலம் தெரிய வருகின்றது.

2.2.5. தொழினுட்பம்

வரலாற்றுக்கு முற்பட்ட காலத்தில் இருந்த கல்லாயுத தொழினுட்பத்திலிருந்து மெதுவாக விடுபட்டு, உலோக மற்றும் மட்பாண்டங்கள் செய்யும் தொழினுட்பத்திற்கு மாற்றமடைந்தமை ஆரம்பமானது முன்வரலாற்றுக்காலம் எனப்படும் காலத்திலாகும். உலோகமாக இரும்பைப் பயன்படுத்தியமை ஆரம்பித்ததால் இக்கால மக்கள் தமது அன்றாட வேலைகளைத் திறமையாகச் செய்யக்கூடிய நிலை உருவானது. இரும்பு பலம் வாய்ந்த உலோகமாதலால் காடுகளை அழித்தல், நிலத்தைப் பண்படுத்தல், உழுதல் போன்ற வேலைகளை எளிதாகச் செய்யக்கூடியதாக இருந்தது.

உடரஞ்சாமடம் என்ற இடத்தில் பழைய வீடொன்றில் கண்டெடுக்கப்பட்ட நிறந்தீட்டப் பட்ட மட்பாண்டம் அக்காலத்தில் மட்பாண்ட தொழில் அடைந்திருந்த உயர்நிலையைக் காட்டுகிறது. வீடுகள் கட்டுதல் ஆரம்பித்ததால் அதனுடன் தொடர்புடைய தொழினுட்ப அறிவும் படிப்படியாக வளர்ச்சியடைந்தது. சிறப்பாக வீடுகள் கீழிறங்காமல் இருக்கும் பொருட்டுப் பொருத்தமாக அமைத்தல், கதவுகளை முறையாக அமைத்தல் என்பன அவற்றில் அடங்கும். உடரஞ்சாமடம் வீட்டில் செய்யப்பட்ட அகழ்வுகளின்போது மண்ணாலான மணி ஒன்று கிடைக்கப்பெற்றுள்ளது. மணிகள் செய்யும் தொழினுட்பம் அக்காலத்தில் இருந்தது என்பது இதிலிருந்து தெளிவாகிறது. மணிகள் செய்வது மிகவும் நுட்பமான தொழினுட்பமாகும்.

2.3. வரலாற்றுக் காலக் குடியிருப்புகள்.

இலங்கையின் வரலாற்றுக் காலத்திற்குரிய ஆரம்ப காலக் குடியிருப்புகள் பற்றிய விபரங்கள் வரலாற்று மூலாதாரங்களில் பதிவாகியுள்ளன. அவ்வாறான குடியிருப்புகள் அமைந்திருந்த இடங்களைச் சரியாக இனங்காண அத்தகவல்கள் போதியவையாக இல்லை.

ஆயினும், அந்தக் குடியிருப்புகளின் மாதிரி எவ்வாறானது என்பதை அறிந்து கொள்வதற்கு அத்தகவல்கள் உதவுகின்றன. இலங்கையின் பண்டைய குடியிருப்புகளின் பரம்பல் மற்றும் அதனுடன் தொடர்பான வேறு தகவல்கள் பற்றிச் சரியாக அறிந்து கொள்வதற்குத் தொல்பொருள் சான்றுகளே பெரிதும் உதவுகின்றன.

இக்காலப் பகுதியில் இலங்கையின் குடியிருப்புகள் பரம்பியிருந்த பிரதேசங்களைச் சரியாகக் காட்டும் சுட்டியாக அமைவது சிறியளவிலான கிராமக் குளங்களின் பரம்பலாகும். சிதைவுகளாகிப்போன அவ்வாறான கிராமச் சிறு குளங்கள் ஆயிரக் கணக்கில் இலங்கை முழுதும் பரம்பிக் காணப்படுகின்றன. வரலாற்றுக் கால குடியிருப்புகளில் பெரும்பாலானவை குளமொன்றை மையமாகக் கொண்டு அதன் அருகாமையிலே அமைந்திருந்தன. குளக்கட்டின் ஓர் அந்தத்திலே குளத்துக்கு அண்மையில் அக்கிராமங்கள் அமைந்திருந்தாக தொல்பொருள் களப்பயணங்கள் மூலம் கண்டறியப்பட்டுள்ளது.

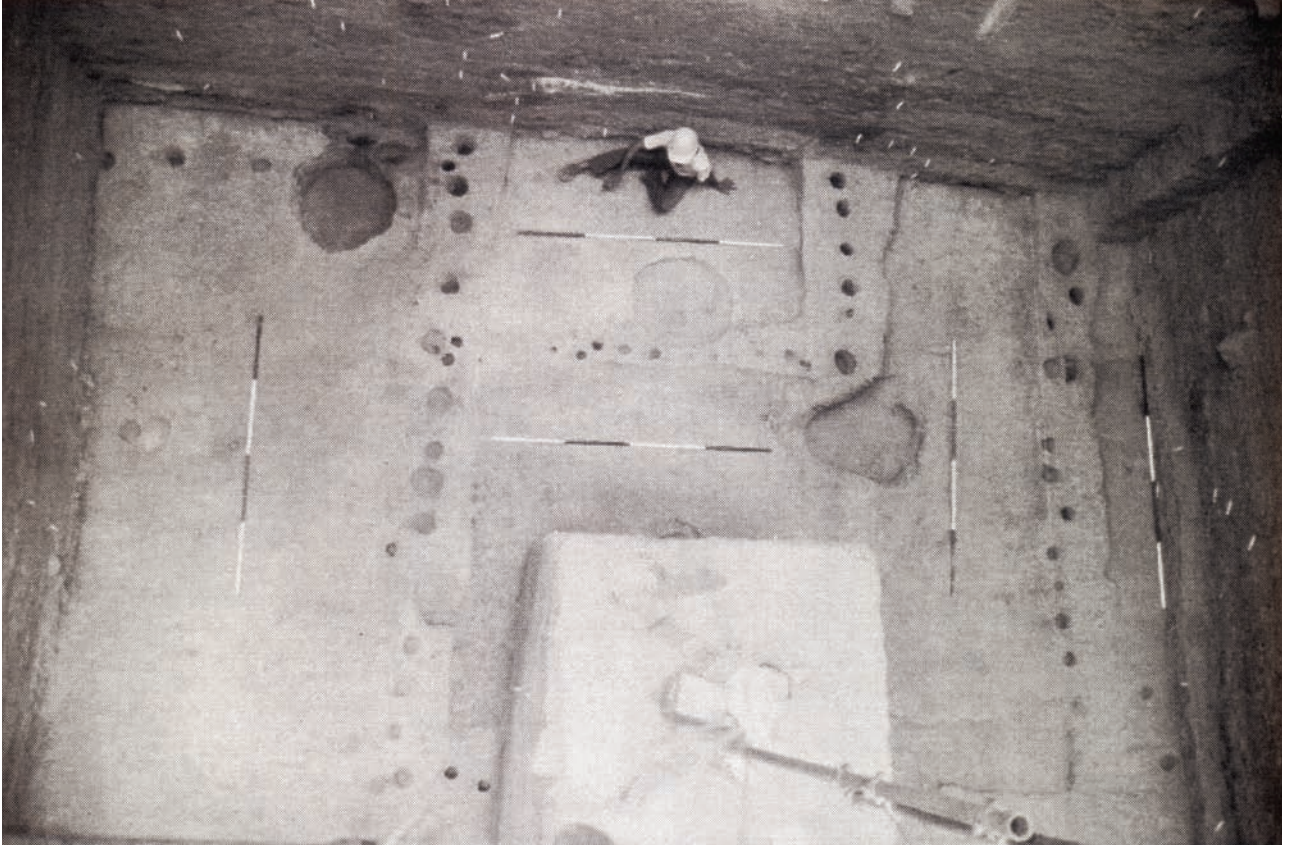
2.3.1. குடியிருப்புகளின் பரம்பலில் செல்வாக்குச் செலுத்திய பிரதான காரணிகள்

பண்டைய குடியிருப்புகளின் பரம்பலில் புவியியல் பின்னணியே செல்வாக்குச் செலுத்தியுள்ள பிரதான காரணியாகத் திகழ்கின்றது. வருடாந்த மழை வீழ்ச்சியின் அளவு, மண்ணின் தன்மை, தரைத் தோற்ற வேறுபாடு, இயற்கை வளங்களின் பரம்பல், நீரோடைகள் என்பன இவற்றுள் பிரதானமானவை.

முன் வரலாற்றுக் காலத்தில் இலங்கையின் உலர் வலயத்திலேயே குடியிருப்புகள் பரவலடைந்தன. ஆண்டு சராசரி மழைவீழ்ச்சி 1000 - 1250 மில்லி மீற்றர் அளவில் கிடைக்கப் பெறும் பிரதேசம் உலர் வலயம் என்றும் 1000 மில்லிமீற்றரை விடக் குறைவாகப் பெறும் பிரதேசம் அரை குறை வரல் வலயம் என்றும் குறிப்பிடப்படும். விவசாயத்துக்குத் தேவையான அளவு மழை நீரை ஆண்டு முழுதும் பெற்றுக் கொள்வதற்கு முடியாத போதிலும் ஆரம்ப காலக் குடியேற்றங்கள் உலர் வலயத்திலேயே பரவியமைக்கான காரணம் அங்கு வளமான மண் காணப்பட்டமை ஆகும்.

செங்கபிலநிற மண் எனப்படும் மண் வகை உலர் வலயத்தில் பெருமளவில் காணப்படும். விவசாயத்துக்கு மிகச் சிறந்ததாகும். இப்பிரதேச விவசாய நடவடிக்கைகளுக்காக நீரைப் பெற்றுக் கொள்ளும் இரண்டு வழிகள் காணப்பட்டன. அதில் ஒன்று பருவ மழையாகும். உலர் வலய நதி நீரும் கோடை காலத்தில் விவசாயத்துக்கு உதவுவதாகவே அமைந்தது. அவ்வாறு நதி நீரைப் பயன்படுத்துவதாயின் ஆற்றுக்குக் குறுக்கே அணை கட்டுதல், சேமித்த நீரை தேவையான இடத்துக்குக் கொண்டு செல்வதற்குக் கால்வாய் வெட்டுதல் முதலிய நடவடிக்கைகளை மேற்கொள்ள வேண்டியிருந்தது. அது கடுமையான உழைப்பு, காலம், தொழினுட்பம் என்பவற்றைப் பிரயோகிக்க வேண்டிய செயற்பாடு என்பதால் குளங்களை அமைத்து நீரைச் சேமித்து வைப்பதிலே அன்றைய மனிதன் அதிகளவு அக்கறை செலுத்தியுள்ளான்.

வரலாற்றுக் காலத்துக்குரிய குடியிருப்புகள் வளர்ச்சியடைந்த விதம் பற்றி மேற்கொள்ளப்பட்ட விபரமான ஆய்வுகளின் பெறுபேறுகளின்படி இலங்கையின் வரலாற்று யுகத்தின் ஆரம்பக் குடியிருப்புகள் அமைந்தது நதிக்கரைகளில் அல்ல. அதற்கு அப்பால் உள்ள பிரதேசங்களில் ஆகும்.



உரு 2.13. புராதன அநுராதபுரத்தின் உள்நகர் அகழ்வுகளின்போது கண்டுபிடிக்கப்பட்ட செவ்வக வடிவான வரிச்சு தளத்தில் வீடொன்றின் கம்பங்கள் நடப்பட்டிருந்த குழிகள்.

என்ற உண்மை தெரிய வந்துள்ளது. இதற்கான பிரதான காரணம் ஆண்டுதோறும் நதிகளில் ஏற்படும் அழிவு தரும் வெள்ளப் பெருக்கைக் கட்டுப்படுத்துவதற்கான தொழினுட்ப அறிவு அக்கால மனிதனிடம் இல்லாதிருந்தமையாகும். நதிகளை மறித்து அணைகட்டி அந்நீரை குளத்துக்கு வழங்கி வெள்ளப் பெருக்கைக் கட்டுப்படுத்தும் முறை கி.மு. 1 ஆம் நூற்றாண்டின் இறுதி அரைப் பகுதியில் அல்லது கி.பி. 1 ஆம் நூற்றாண்டிலேதான் ஆரம்பித்திருக்க வேண்டும். திஸ்ஸமகாராம குளத்தை அமைத்த இளநாக மன்னனின் (கி.பி. 33 - 43) ஆட்சிக் காலத்தில் கிரிந்தி ஓயாவிற்சுக் குறுக்காக அணை ஒன்று கட்டப்பட்டது.

குருணாகல் மாவட்டத்தில் உள்ள கணைகந்த விகாரை மற்றும் கல்லென விகாரை என்பவற்றில் காணப்படும் கற்குகைகள் இரண்டிலும் பிராமி எழுத்தில் பொறிக்கப்பட்டுள்ள கல்வெட்டுக்களில் காணப்படும் “அவரண” என்ற சொல்லின் பொருள் அணைக்கட்டு என்பதாகும்.

2.3.2. குடியேற்றத்தின் கட்டமைப்பும் தன்மையும்

மழைநீரால் ஊட்டம் பெறும் சிறு குளங்களை மையப்படுத்தி நதிப் படுகைகளுக்கு வெளியே அமைந்த குடியேற்றங்கள் ஒன்றுக்கொன்று சுயாதீனமானவை. ஒரு குளத்தை அடிப்படையாகக் கொண்டு வளர்ச்சியடைந்த அக்குடியேற்றம் “வாபிகாம” என்று இலக்கிய மூலாதாரங்களில் குறிப்பிடப்பட்டுள்ளன. மகாவம்சம் குறிப்பிடும் சுமண வாபிகாம, விஹார வாபி காம, ஹுந்தரி வாபிகாம, கடஹ வாபிகாம முதலிய கிராமங்கள் அவ்வாறான குளக்குடியேற்றக் கிராமங்களாகும். ஒரு கிராமம் மற்றைய கிராமத்திலிருந்து காடுகளால் பிரிக்கப்பட்டிருந்தது. குளக் கிராமங்கள் தவிர இவ்வாறு ஒன்றிலிருந்தொன்று தனித் தன்மை கொண்ட கிராமங்கள் பற்றி வரலாற்று மூலாதாரங்களில் சுருக்கமாகக் குறிப்பிடப்பட்டுள்ளன. பல்வேறு தொழில்களை மேற்கொண்ட மக்கள் தமது தொழில் ரீதியாக ஒன்றுபட்டு வாழ்ந்த சில குடியிருப்புகள் வம்சக் கதைகளிலும்

கல்வெட்டுக்களிலும் பின்வருமாறு குறிப்பிடப் பட்டுள்ளன :

01. கசீகார காம - விவசாயிகள் வாழும் கிராமம்.
02. மணிகார காம - இரத்தினம் அகழ்வோர், பட்டை தீட்டுவோர் வாழ்ந்த கிராமம்.
03. கோபால காம - இடையர் வாழ்ந்த கிராமம்.
04. கேவட்ட காம - மீனவர் வாழ்ந்த கிராமம்.
05. கும்பகார காம - குயவர் வாழ்ந்த கிராமம்.
06. வட்டகீ காம - தச்சர் வாழ்ந்த கிராமம்.

இவை தவிர காரணகாரியங்களின் அடிப்படையிலும் செயற்பட்ட சில கிராம வகைகள் காணப்பட்டன.

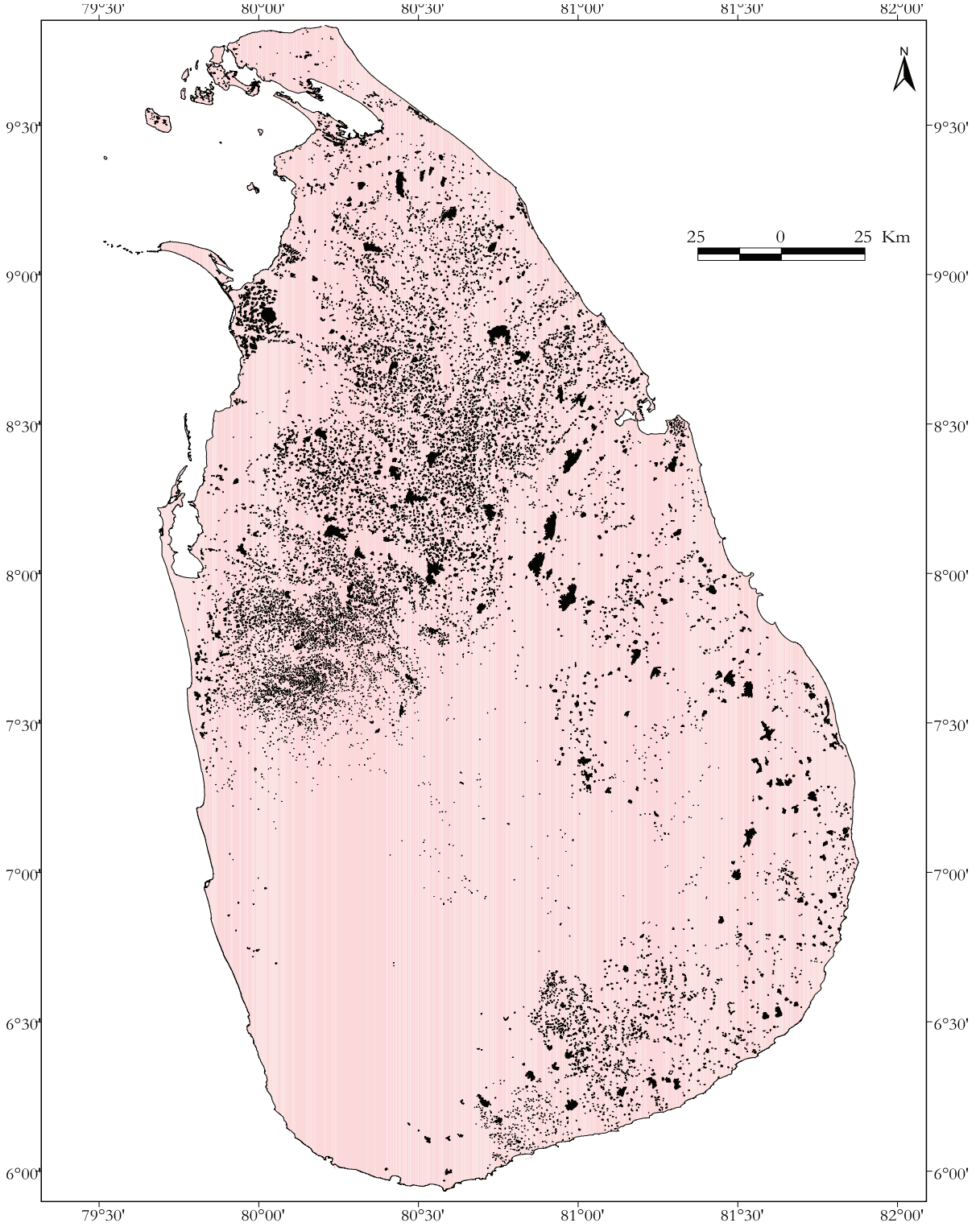
07. பட்டான காம - துறைமுகத்தை அண்டிய கிராமம்
08. நியம் கம் - வர்த்தகக் கிராமம் (சிறு நகரம்)
09. ஓலகம் - மக்களால் கைவிடப்பட்ட குளக் கிராமம்.

பண்டைய குடியேற்றங்களின் பரப்பளவு எத்தகையது என்பது பற்றி உறுதியான முடிவொன்றுக்கு வருவது சிரமமானது. அது பல்வேறு புவியியற் பிரதேசங்களில் காணப்படும் இயற்கை வளங்களின் அடிப்படையில் தங்கியிருந்தது. ஆயினும் தற்சமயம் மேற்கொள்ளப்பட்டுள்ள தொல்பொருள் ஆய்வுகளின்படி கிடைத்துள்ள தகவல்களின் அடிப்படையில் சிறிய கிராம மொன்றின் பரப்பளவு 0.15 ஹெக்டேயரை விட விசாலமானதல்ல. மத்திய அளவிலான கிராமமொன்றின் பரப்பளவு 2 ஹெக்டயர் அளவுடையது. மிகப் பெரிய நகரக் குடியிருப்பு ஒன்று இரண்டு ஹெக்டேயரை விடப் பரப்பில் கூடியதாகக் காணப்பட்டது.

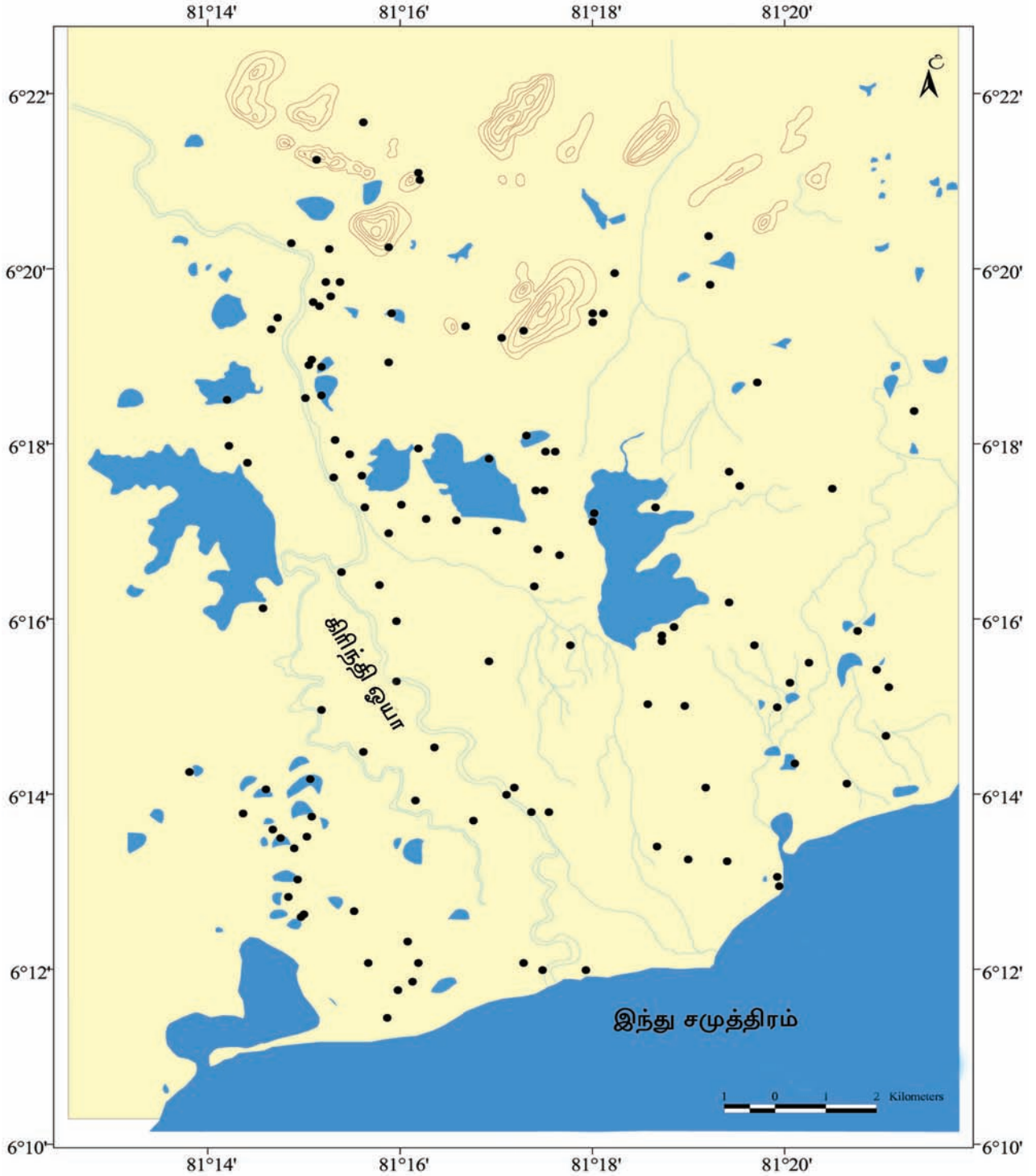
பொதுவாகக் கிராமம் ஒன்றில் 5 - 6 குடும்பங்களே வசித்தன. சில பெரிய கிராமங்களில் முப்பது குடும்பங்கள் வாழ்ந்ததாகவும் இலக்கிய மூலாதாரங்கள் குறிப்பிடுகின்றன. நகர்ப்புற குடியேற்றங்களில் இந்நிலை மாறிக் காணப்பட்டது. கி.பி. 6 ஆம் நூற்றாண்டு ஆகும்போது பண்டைய மாகம நகரிலும் அதனை அண்மித்த நகரங்களிலும் குறைந்தது 35 000 பேர் அளவில் வாழ்ந்ததாக அறியப்பட்டுள்ளது. சில கிராமங்கள் வேலியிட்டு பாதுகாக்கப்பட்டிருந்ததாக இலக்கிய மூலாதாரங்கள் குறிப்பிடுகின்றன. அவ்வாறான கிராமங்கள் “பரிகித்தகம்” எனும் பெயரால் குறிப்பிடப்பட்டன. அவ்வாறு பாதுகாக்கப்படாத கிராமங்கள் “அபரிகித்தகம்” என்று அழைக்கப்பட்டன.



உரு .2.14 - அநுராதபுரத்தின் புராதன உள் நகர் அகழ்வின்போது கண்டுபிடிக்கப்பட்ட வரிச்சு தளம். வட்ட வடிவ வீடொன்றின் கம்பங்களை நடுவதற்குப் பயன்படுத்தப்பட்ட குழிகள்.



தேசப்படம். 2.3. புரதான இலங்கையின் கிராமக் குளங்களின் பரம்பல் இங்கு காட்டப்பட்டுள்ளது. கிராமத்திற்கும் குளத்திற்கும் நெருங்கிய தொடர்பு காணப்பட்டமையால் குளங்களின் பரம்பல் குடியிருப்புகளின் பரம்பலைப் பறைசாற்றுகின்றன.



தேசப்படம் : 2.4 அம்பாந்தோட்டை மாவட்டத்திற்குரிய திஸ்ஸமகாராமை பிரதேசத்தினூடாகப் பாய்ந்தோடும் கிரிந்தி ஓயாப் பகுதியில் பரம்பிக் காணப்பட்ட குடியிருப்புக்களைக் காட்டும் வரைபடம். இங்கு நதியிலிருந்து தொலைவில் அமைந்துள்ள குடியிருப்புக்கள் கி.மு. 900 - 500 காலப்பகுதிக்குரியனவாகும். அவை அப்பகுதியின் ஆரம்பக் குடியேற்றங்களாகும். நதிக்கு அருகாமையில் குடியிருப்புக்கள் உருவானது நதியின் வெள்ளப்பெருக்கைக் கட்டுப்படுத்த உத்திகள் கையாளப்பட்ட பின்னராகும்.

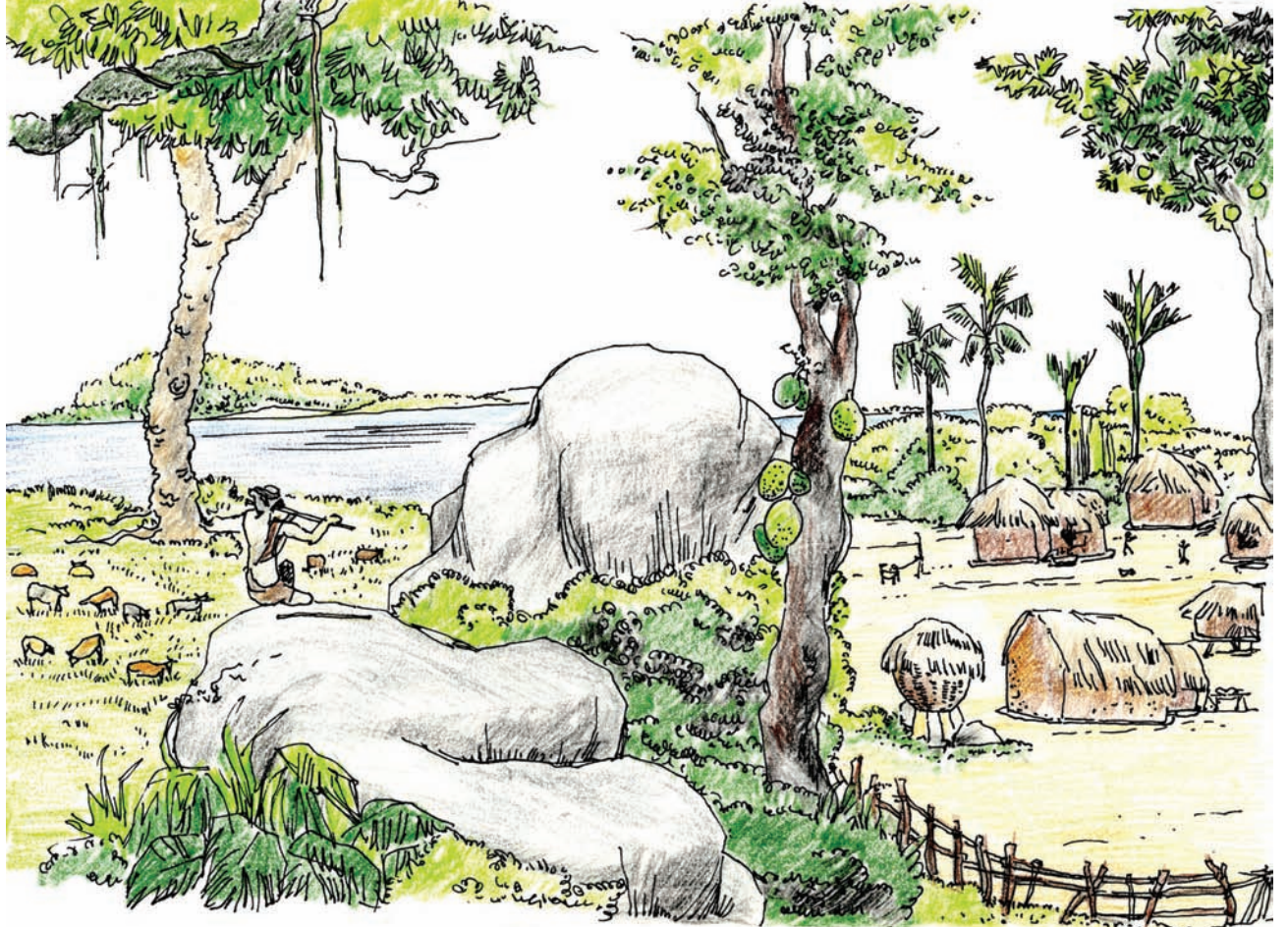
பெரிய நகரக் குடியேற்றங்களைக் குறிப்பதற்கு “புரம்” எனும் சொல் பயன்படுத்தப்பட்டது. கி.மு. 250ஆம் ஆண்டளவில் எழுதப்பட்ட பிராமி கல் வெட்டொன்றில் புரகமத்த எனும் பதவிப் பெயர் ஒன்று குறிப்பிடப்பட்டுள்ளது. அது நகரத்தின் பிரதான கட்டட (வாஸ்து) கலைஞரையே குறிக்கின்றது. முதலாம் விஜயபாகு (கி.பி. 1055 - 1110) மன்னனின் பனாகடுவ செப்பு சாசனத்தில் அநுராதபுரம், “நுருபுரம்” எனும் சொல்லினாலேயே குறிப்பிடப்பட்டுள்ளது.

நகர அல்லது நகரம் எனும் விஷேட குடியிருப்புகள் பற்றி இலங்கையின் புராதன கல்வெட்டுகளில் குறிப்பிடப்பட்டுள்ளன. இங்கு நகரம் எனக் குறிப்பிடப்படுவது கிராமம், புரம் இரண்டுக்கும் இடைப்பட்ட குடியிருப்பு வகை ஒன்றாகும். கிராமங்களின் உற்பத்திப் பொருட்கள் வியாபார நோக்கிற்காக புரம் எனும் மாநகரங்களுக்குக் கொண்டு செல்லப்பட்டன. இவ்விடைப்பட்ட

நகரங்களின் ஊடாகும். அவை அளவில் கிராமத் தைவிடச் சற்றுப் பெரிய குடியிருப்புகளாகக் காணப்பட்டன.

முன் வரலாற்றுக் காலத்துக்கு முன்னரே குடியிருப்புகளின் ஒழுங்கமைப்பும் நிர்வாகமும் கட்டுக்கோப்புடன் திகழ்ந்தமைக்கான ஆதாரங்கள் காணப்படுகின்றன. கிராமம் என்பது சில குடும்பங்களைக் கொண்ட ஒரு அலகாகும்.

குடும்பம் என்பது கிராமத்தின் முக்கியத்துவம் வாய்ந்த ஒரு அம்சமாகும். குடும்பத்தைப் பிரதிநிதித்துவப்படுத்தியது குடும்பத் தலைவனாகும். பிராமிக் கல்வெட்டுகளில் அவன் “குர்ஹபதி” என்று குறிப்பிடப்படுகின்றான். கிராமத்தின் குடும்பத் தலைவர்களைக் கொண்ட குழுவின் தலைவன் “கமிக” அல்லது “கிராமிக” எனும் பெயரால் அழைக்கப்பட்டான்.



உரு 2.15 இங்கு சித்தரிக்கப்படுவது இலங்கையின் பண்டைய கிராமம் ஒன்றின் கற்பனைச் சித்திரமாகும். இயற்கையுடன் இணைந்து வாழ்தல், அதனால் உருவான எளிமையான வாழ்க்கை முறை என்பன கிராம வாழ்க்கையின் விசேட பண்புகளாகும்.

அதன் பொருள் கிராமத் தலைவன் என்பதாகும். பிற்காலத்தில் இவ்வாறான கிராமத் தலைவர்கள் பத்துப் பேரைக் கொண்ட சபை ஒன்றின்மூலம் அக்கிராமங்கள் அமைந்திருந்த பிரதேசங்களின் பிரச்சினைகளுக்குத் தீர்வு காணப்பட்டது.

இந்தச் சபை கல்வெட்டுகளில் பத்து கிராமப் பிரதானிகள் எனும் பெயரால் குறிப்பிடப் படுகின்றது. மாத்தளை மாவட்டத்தின் தம்புள்ள பிரதேசத்தில் அமைந்துள்ள கருதிய பொருண எனும் பண்டைய பௌத்த விகாரையில் உள்ள ஒரு கல்வெட்டில் அவ்விகாரைப் பிக்குகளுக்குத் தானம் வழங்குவதில் ஏதும் பிரச்சினைகள் நேர்ந்தால் பத்துக் கிராமப் பிரதானிகளும் சேர்ந்து அப்பிரச்சினைக்குத் தீர்வு காண வேண்டும் எனக் குறிப்பிடப்பட்டுள்ளது.

அநுராதபுரத்தில் மேற்கொள்ளப்பட்ட அகழ்வுகளில் பழைய கிராமிய வீடுகள் சிலவற்றின் அத்தி வாரங்கள் கண்டுபிடிக்கப்பட்டுள்ளன. அவை மண் சுவர்களையும் இலைகுழைகளிலான கூரைகளையும் கொண்ட குடிசைகளாகும். அவற்றில் சில வீடுகள் வட்ட வடிவினைக் கொண்டவை. சில வீடுகள் சதுரமான தரை அமைப்பைக் கொண்டன. அவை அமைந்திருந்த இடங்களில் எஞ்சியிருந்த தூண்களின் குழிகள் மாத்திரமே தொல்பொருள் ஆய்வாளர்களுக்குக் கிடைத்துள்ளன. திஸ்ஸமகாராமையில் வலகம் பத்து எனப்படும் கிராமத்தில் புராதனவீடொன்றின் அடையாளங்கள் காணப்பட்டுள்ளன. நிலத்தைத் அகழ்ந்து, அதன் மேல் மண் பூசி அந்த வீட்டின் தளம் அமைக்கப்பட்டிருந்தது. அந்த வீடு கி.பி. 3 ஆம் நூற்றாண்டைச் சேர்ந்ததென விஞ்ஞான ரீதியாக நிரூபிக்கப்பட்டுள்ளது.

புராதன காலத்தில் இந்நாட்டில் இருந்த குடியிருப்புக்கள் எவ்வாறானவை என்பது பற்றிக் கற்றுக் கொள்வதற்கு உங்களுக்குச் சந்தர்ப்பம் கிடைத்தது. மிகப் பழங்காலந் தொடக்கம் ஒற்றுமையாகவும் முறையாகவும் வாழ்ந்த மக்களது வாழ்வு உங்களுக்குச் சிறந்த எடுத்துக்காட்டாகும்.

சீவனோபாயம்

நதிப்படுகைகளுக்கு அப்பாலான பிரதேசங்களில் குடியிருப்புக்கள் பரவலடையும்போது அங்கு வாழ்ந்தோரது சீவனோபாயமாக விளங்கியது

சேனைப் பயிர்ச் செய்கையாகும். குரக்கன், மெனேரி, எள், கரையரிசி என்பன அங்கு பயிரிடக் கூடியன. வரட்சிக்கு முகங்கொடுக்கக்கூடிய இந்தப் பயிர்கள் நீர் குறைந்த பிரதேசங்களிலும் பயிரிடக்கூடியனவாகும். குடியிருப்புகளில் வாழ்ந்த மக்கள் தொகை அதிகரித்ததால் அதற்கேற்றவாறு உணவு உற்பத்தியை அதிகரிக்க வேண்டிய நிலை ஏற்பட்டது. உற்பத்தி அதிகரிப்புக்குக் கூடுதலான நீர் தேவைப்பட்டது. எனவே கிராமிய குளங்கள் அமைக்கப்பட்டன. ஆற்றுப் படுகைகளுக்கு அப்பால் ஆரம்பமான ஆரம்ப வரலாற்றுக் குடியிருப்புக்கள், ஆற்றங்கரையை நோக்கி வருதல் தொடர்பான தெளிவான விபரம் கிரிந்தி ஓயாக் கரையில் அமைந்த பழைய குடியிருப்புக்களில் மேற்கொள்ளப்பட்ட தேடல்களின் மூலம் காட்டப்பட்டுள்ளது. (தேசப்படம் 2.4 ஐப் பார்க்கவும்.)

செயற்பாடு 03

இலங்கையின் வரலாற்றுக்கு முற்பட்ட காலம், முன் வரலாற்றுக் காலம், வரலாற்றுக் காலம் எனும் காலப் பகுதிக்கான குடியேற்றங்களில் காணப்பட்ட அடிப்படை பண்புகளின் வேறுபாடுகளை அட்டவணைப்படுத்துக.

முக்கியமான விடயங்கள்

01. இலங்கையின் முதல் குடியேற்றங்கள் நிறுவப்பட்டது இலட்சக்கணக்கான ஆண்டுகளுக்கு முன்னாகும். அவ்வாறு குடியேற்றங்களை அமைத்தவர்கள் ஆதி ஹோமோசேப்பியன்களாவர்
02. ஆதி ஹோமோசேப்பியன்கள் இந்நாட்டின் பல்வேறு பிரதேசங்களிலும் குடியேறி அப்பிரதேசத்தின் கால சூழ்நிலைக்கேற்ப தம்மை மாற்றிக் கொண்டு வாழத்தலைப் பட்டனர். அவ்வாறு இலங்கையின் அநேக பிரதேசங்களில் அவர்கள் வாழ்ந்துள்ளனர். அவர்கள் எந்தவொரு இனத்தையும் பிரதிநிதித்துவப்படுத்தவில்லை.

03. இலங்கையின் ஆரம்பக் குடியேற்றவாசிகளின் கலாசாரப் பண்பாடு நிலவிய காலப் பகுதி கற்காலம் எனப்படும். அக்காலத்தில் அவர்களின் சீவனோபாயமாய் அமைந்தது வேட்டையாடுதலும் அலைந்து திரிந்து உணவு சேகரித்தலுமாகும்.

04. அக்காலப் பகுதியில் கல்லாயுதத் தொழினுட்பம் நிலவியது. தனது அன்றாட தேவைகளின் நிமித்தம் அவர்கள் படிசு மற்றும் மஞ்சள் கற்பாறைகளைப் பயன்படுத்தி கல்லாயுதங்கள் தயாரிப்பதற்குப் பழகி யிருந்தனர். இலங்கையின் முன் வரலாற்றுக் காலத்தைக் குறிப்பதற்கு மத்திய கற்காலம் எனும் சொல் பயன்படுத்தப்படுகின்றது.

05. பிற்காலத்தில் இந்நாட்டில் வாழ்ந்த முன் கற்கால மக்கள் விவசாயம் செய்வதற்குப் பழக்கப்பட்டமைக்கான சான்றுகள் கிடைத்துள்ளன. தற்போது கிடைக்கப் பெற்றுள்ள தரவுகளின்படி அம்மாற்றம் நிகழ்ந்தது கி.மு. 2400ஆம் ஆண்டை அண்மிய காலத்திலாகும்.

06. மட்பாண்டம் வனைதல், மயானங்களைப் பயன்படுத்துதல், இரும்பு உலோகத்தைப் பயன்படுத்துதல் என்பன இக்காலப் பகுதியில் ஆரம்பமானது. இக்காலப் பகுதி முன் வரலாற்றுக் காலம் எனப் பெயரிடப்பட்டுள்ளது.

07. முன் வரலாற்றுக் காலம் முக்கியத்துவம் பெறுவதற்கான காரணம் இலங்கை நாகரிகத்தின் வளர்ச்சிக்கான அடிப்படை இக்காலப் பகுதியில் இடப்பட்டமையாகும். இந்நாட்டில் வாழ்ந்த மனிதர்கள் கிராமங்களில் வாழ ஆரம்பித்ததும் இக்காலப் பகுதியிலாகும்.

இரணைமடுப் படிவு :

பெரும் பனிக் காலத்தின் குளிரான காலப்பகுதியில் இலங்கை அதிக மழைவீழ்ச்சியைத் தொடர்ந்து பெற்றது. அப்போது உயரமான பகுதிகளில் மண்ணரிப்பு நிகழ்ந்தது. அச்சமயம் மலைநாட்டில் அரிக்கப்பட்ட பாறைகள் தாழ்நிலங்களில் படிவுகளாக மாறின. கடற்கரையிலிருந்து 32 கிலோமீற்றர் தூரம் வரையிலான நாட்டின் உட்பிரதேசத்தில் அவ்வாறு படிந்துள்ள மண் படையைக் காணமுடிகின்றது. அது இரணைமடுப் படிவு என்றே பெயரிடப்பட்டுள்ளது. ஏனெனில் இம்மண் படிவு முதன் முதலாக இரணைமடுக் குளத்தின் சூழலிலே கண்டுபிடிக்கப்பட்டமையாலாகும். இம்மண் படிவுகளில் வரலாற்றுக்கு முந்திய கால மனிதனால் பயன்படுத்தப்பட்ட கல்லாயுதங்கள் புதைந்துள்ளன.

ஆதி ஹோமோசேப்பியன் :

நவீன மனித குலம் ஹோமோசேப்பியன் என்றே அழைக்கப்பட்டது. இந்நவீன மனித குலத்தின் முதல் மனிதன் தோன்றியது இற்றைக்கு ஐந்து இலட்சம் ஆண்டுகளுக்கு முன்பாகும். 500 000 - 200 000 ஆண்டுகளுக்கு இடைப்பட்ட காலத்தில் வாழ்ந்த முதல் நவீன மனிதனே ஆதி ஹோமோ சேப்பியன் (Archaic Homo sapiens) எனப்படுகின்றான்.

நுட்பமான கல்லாயுதங்கள் :

வரலாற்றுக்கு முற்பட்ட காலத்தின் இறுதிப் பகுதியில் பயன்படுத்தப்பட்ட சிறிய அளவிலான கல்லாயுதங்களே இவ்வாறு குறிப்பிடப்படுகின்றன. படிசு மற்றும் மஞ்சள் நிறப் பளிங்குப் பாறைகளால் உருவாக்கப்பட்ட இக்கல்லாயுதம் 1 - 7 சென்றி மீற்றர் வரையிலான நீளமுடையது. சிறிய கல்துண்டுகளின் ஒரு பகுதி நன்கு கூர்மைப்படுத்தப்பட்ட இச்சிறிய கல்லாயுதம் தடி ஒன்றில் அல்லது மிருக எலும்பு ஒன்றுடன் உறுதியாகப் பிணைக்கப்பட்டுள்ளது.

நதிப் பள்ளத்தாக்கு :

அதிகளவு மழை பெய்யும் காலப்பகுதியில் நதிகளில் வெள்ளப் பெருக்கு ஏற்படும். அச்சமயம் நதிக்கரையின் இரு மருங்கிலும் உள்ள மேட்டு நிலங்கள் நீரில் மூழ்கும். இவ்வாறு வெள்ள நீரில் மூழ்கும் பிரதேசமே நதிப் பள்ளத் தாக்கு எனப்படும். வெள்ள நீரின் மூலம் கொண்டு வரப்பட்ட வண்டல் இப்பிரதேசத்தில் படிந்திருக்கும். எனவே இது வளமான மண்ணைக் கொண்டிருக்கும். கடற்கரையை அண்மித்த இவ்வாறான பகுதி டெல்டா (Delta) கழிமுகம் எனப்படும்.