



11 ශ්‍රේණිය

විද්‍යාව

ඒකකය : 01 - ජීවි පටක

කෙටි ප්‍රශ්න

- 1) දී ඇති රූප සටහන හඳුනා ගන්න.
  - i) මෘදුස්තර පටකයක හරස්කඩක්
  - ii) ස්ථුලකෝණාස්තර පටකයක හරස්කඩක්
  - iii) දෘඩස්තර පටකයක හරස්කඩක්
  - iv) ස්ථුලකෝණාස්තර පටකයක දික්කඩක්



- 2) මින් ජලය ශාකය පුරා පරිවහනය කරන පටකය කුමක් ද?
  - i) ශෛලම      ii) කැම්බියම      iii) ප්ලෝයම      iv) මජ්ජාව

- 3) පහත සඳහන් ඒවා අතරින් ශාකනය වී නොමැති පේශී පටකය කුමක් ද?
  - i) කංකාල පේශී පටකය සහ සිනිඳු පේශී පටකය
  - ii) සිනිඳු පේශී පටකය සහ හටත් පේශී පටකය
  - iii) කංකාල පේශී පටකය සහ හෘත් පේශී පටකය
  - iv) හෘත් පේශී පටකය, සිනිඳු පේශී පටකය සහ කංකාල පේශී පටකය

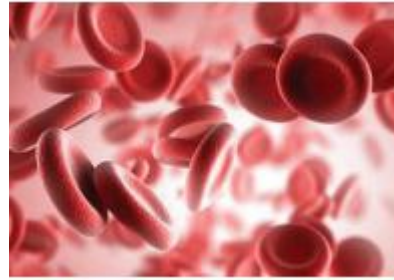
- 4) මුත්‍රාශ බිත්ති සෑදී ඇත්තේ ..... වලිනි.
  - i) කංකාල පේශී      ii) සිනිඳු පේශී
  - iii) හරස් විලේඛන පේශී      iv) ශාකනය වී පේශී

- 5) මෘදුස්තර පටක බහුලවම දැකිය හැක්කේ,
  - i) පොල් කෙඳි      ii) කපු පුළුන්
  - iii) ද්වී බීජ පත්‍ර නාරටිවල      iv) පලතුරුවල අභාරයට ගත හැකි කොටසේ

- 6) දෘඩස්තර පටකයක ලක්ෂණ පිළිබඳ වැරදි වරණයක් වන්නේ,
  - i) අජීවී සෛල වේ.
  - ii) සෛල බිත්තියේ ලිග්නින් තැන්පත් වී ඇත.
  - iii) සෛල එකිනෙකට ලංව පිහිටා ඇත.
  - iv) සෛල අතර අන්තර් සෛලීය අවකාශ නැත.

- 7) සෛල හා ප්ලෝයම සඳහා පොදු ලක්ෂණයක් වන්නේ,
  - i) මෘදුස්තර පිහිටීම.      iii) ශාක පත්‍ර කුල ආහාර නිපදවීම.
  - ii) අජීවී පටක පිහිටීම.      iv) පටක දෙකම සන්ධාරණය සැපයීමට අපොහොසත් වීම.

- 8) පහතින් දක්වා ඇති සත්ත්ව පටකය,  
 i) ජේෂී පටකයකි.  
 ii) අපිච්ඡද පටකයකි.  
 iii) ස්නායු පටකයකි.  
 iv) සම්බන්ධන පටකයකි.



9) ස්නායු පටක හා අපිච්ඡද පටකවල කාර්යය දැක්වෙන නිවැරදි වරණය වන්නේ,

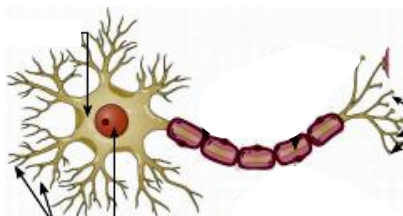
	අපිච්ඡද පටකය	ස්නායු පටකය
i)	සංකෝචනය හා ඉහිල්වීමේ හැකියාව	ද්‍රව්‍ය පරිවහනය
ii)	සමස්ථිතිය පවත්වා ගැනීම	ද්‍රව්‍ය පරිවහනය
iii)	පෘෂ්ඨ ආස්තරණය කිරීම හා ආරක්ෂාව සැලසීම	සමස්ථිතිය පවත්වා ගැනීම
iv)	ද්‍රව්‍ය පරිවහනය	සමස්ථිතිය පවත්වා ගැනීම

10) පහත සඳහන් ප්‍රකාශ සැලකිල්ලට ගෙන සම්බන්ධන පටක ගැන නිවැරදි වරණය තෝරන්න.  
 x – විවධ පටක අතර සම්බන්ධතාවය පවත්වා ගැනීම.  
 y – සෛල හා තන්තු විශාල පූරකයක් තුළ ගිලී පවතී.  
 z – පෘෂ්ඨවංශීන්ගේ බාහිර පෘෂ්ඨ ආස්තරය කරයි.

- i) x, y පමණි  
 ii) y, z පමණි  
 iii) x, z පමණි  
 iv) x, y හා z

**ව්‍යුහගත රචනා**

11) i) පහතින් දක්වා ඇත්තේ සත්ත්ව සෛල කිහිපයක අන්වීක්ෂ ඡායාරූපයි. ඒවා හඳුනාගන්න.



A ..... B) .....

ii) පෘෂ්ඨවංශීන්ගේ ශරීරයේ පරිවහන කාර්යයන් සඳහා ඉවහල් වන පටකයක් නම් කරන්න.

.....

iii) ඉහත (ii) නම් කරන ලද පටකයේ වෙනත් කාර්යයන් 2ක් සඳහන් කරන්න.

.....

.....

iv) සිනිඳු ජේෂ්ඨ තන්තු හා කංකාල ජේෂ්ඨ තන්තු අතර වෙනස්කම් 2ක් සඳහන් කරන්න.

.....  
 .....

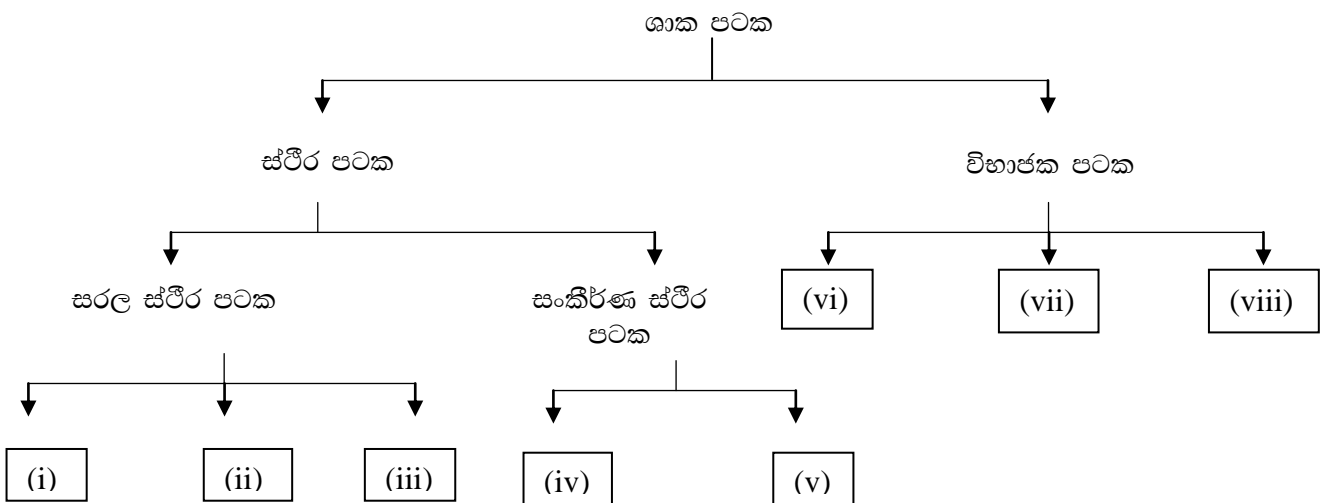
v) (B) පටකය හඳුනා ගැනීමට අවශ්‍ය වන ලක්ෂණයක් ලියා දක්වන්න.

.....

vi) අපිච්ඡද පටකයේ කෘත්‍යයන් 3ක් ලියන්න.

.....  
 .....  
 .....

12) පහතින් දක්වා ඇත්තේ ශාක පටකවල වර්ගීකරණයකි.



i) i සිට (viii) දක්න නම් කරන්න.

.....  
 .....  
 .....

ii) විභාජක පටකවල ලක්ෂණ 3ක් ලියන්න.

.....  
 .....  
 .....

iii) දෘඩස්තර පටක පිහිටා ඇති ස්ථර 3ක් ලියන්න.

.....  
.....  
.....

iv) ශෛලම පටකවල කෘත්‍යන් 2ක් ලියන්න.

.....  
.....

v) සරල ස්ථර පටක හා සංකීර්ණ පටක අතර වෙනස්කමක් ලියන්න.

.....

vi) i) හා (ii) වෙන් කර හඳුනා ගැනීම සඳහා ලක්ෂණයක් ලියන්න.

.....

**රචනා ප්‍රශ්න**

1) i) ශාක පත්‍රයක තුනී හරස්කඩක් ලබා ගැනීමේ දී අනුගමනය කළ යුතු පියවර 4ක් ලියන්න.

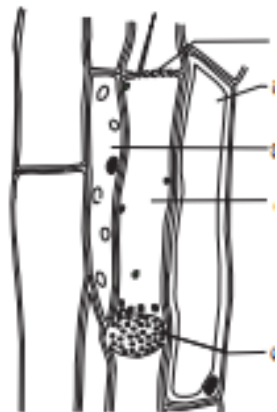
ii) පහත දක්වා ඇති පටකයන්වල කාර්යයන් එක බැගින් ලියන්න.

- a) ප්ලෝයම      b) ශෛලම      c) මෘදුස්ථර

iii) "පටකයක් " යනු කුමක්ද?

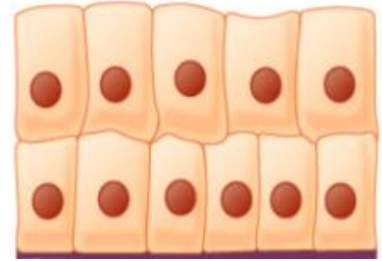
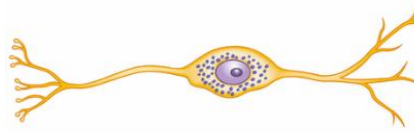
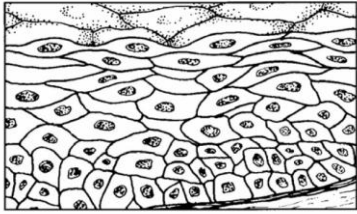
iv) ස්ඵලකෝණාස්තර පටක දක්නට ලැබෙන ස්ථාන 3ක් ලියන්න.

v)



- a) ඉහත දක්වා ඇති රූපය නම් කරන්න.
- b) එම පටකය තුළ අඩංගු සෛල 4ක් ලියන්න.
- c) ප්ලෝයම පටකයේ අඩංගු සහවර සෛලවල කාර්යයක් ලියන්න.

2) i) පහත සඳහන් රූප සටහන් නම් කරන්න.



ii) පහත නම් කර ඇති පටකවල කාර්යයන් එක බැගින් ලියන්න.

- a) පේශී පටක
- b) ස්නායු පටක
- c) අපිච්ඡද පටක

iii) ඉහත දී ඇති සත්ත්ව පටකවලට අමතරව තවත් එක් පටකයක් නම් කරන්න.

iv) මිනිස් සිරුරේ පිහිටා ඇති සිනිඳු පේශී දක්නට ලැබෙන ස්ථාන 3ක් ලියන්න.

v) සත්ත්ව හා ශාක පටක නිරීක්ෂණය කිරීමේ දී දක්නට ලැබෙන පොදු ලක්ෂණයක් ලියන්න.

3) A) කණිකා පිහිටීම හෝ නොපිහිටීම අනුව සුදු රුධිරාණු සෛල කොටස් දෙකකට බෙදිය හැක.

- i) කණිකාමය සහ කණිකාමය නොවන සුදු රුධිරාණු වර්ග වෙන වෙනම ලියන්න.
- ii) පහත සඳහන් රුධිර දේහාණුවල කාර්යය වෙනවෙනම ලියන්න.
  - a) රතු රුධිරාණු -
  - b) සුදු රුධිරාණු -
  - c) පට්ටිකා -

B) පේශී පටක හරස් විලේඛ දරණ හරස් විලේඛ නොදරණ හා හාත් යනුවෙන් කොටස් 3කට වෙන් කළ හැක.

- i) හරස් විලේඛ දරණ පේශීවල ප්‍රධාන ලක්ෂණ 2ක් ලියන්න.
- ii) හරස් විලේඛ දරණ පේශීන් ඉවිඡානුව ක්‍රියාකරන ලෙස සඳහන් වන්නේ ඇයි?
- iii) පහත සඳහන් පේශී දක්නට ලැබෙන ස්ථාන ලියන්න.

හරස් විලේඛ දරණ	හරස් විලේඛ නොදරණ