



වයඹ පළාත් අධ්‍යාපන දෙපාර්තමේන්තුව
නෙවන වාර පරීක්ෂණය 2018

11 ශ්‍රේණිය

පෙරදිග සංගීතය - I

කාලය පැය 01 යි.

නම/ විභාග අංකය:

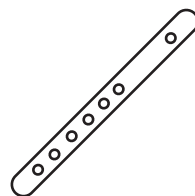
සැ.යු. :-

- සියලු ම ප්‍රශ්න වලට පිළිතුරු සපයන්න.

- සම්පූර්ණ ජාතියට අයත් විකෘති ස්වර දෙකක් පමණක් යෙදෙන රාගය,
(1) භූපාලි (2) හෙරවි (3) කාඟි (4) යමන්
- කළ්‍යාණ මේලයෙන් ජනිත වන නිර්දේශිත රාග යුගලයකි.
(1) යමන් හා බ්ලාවල් (2) යමන් හා කාඟි
(3) යමන් හා භූපාලි (4) යමන් හා හෙරවි
- මුල් යුගයට අයත් සරල ගීතයක් වන " එන්ඩද මැණිකේ මමන් දියඹටා " යන ගීය ගයන ගායකයා වන්නේ,
(1) අනන්ද සමරකෝන් මහතාය (2) සූර්ය ශංකර මොල්ලිගොඩ මහතාය
(3) සුනිල් ශාන්ත මහතාය (4) ආර්. ඒ වන්දසේන මහතාය
- " භාවික ගීත " ග්‍රන්ථය රචනා කළ කතුවරයා,
(1) බී. වික්ටර් පෙරේරා මහතාය (2) වින්සන්ට් සෝමපාල මහතාය
(3) සුනිල් ශාන්ත මහතාය (4) ඩබ්ලිව්. බී. මකුලොලුව මහතාය
- බටහිර සංගීත ප්‍රස්තාරයක දැකිය හැකි රිපිටේෂන් මාර්ක් (Repetition Mark) එකක් නොවන්නේ,
(1) $[[]]$ (2) $||: :||$ (3) $\%$ (4) $\%.$
- මාත්‍රා 3 / 3 ට ගැලපෙන රිද්ම රටාව දැක්වීමට බටහිර සංගීතයේ දී භාවිතා කරන තාල සංකේතය (Time Signature) වන්නේ,
(1) 3_4 (2) 3_3 (3) 4_4 (4) 5_8
- " මන්මත් කරවන දනමුලු දෙරණා " යන ගීය
(1) දසමත් සේ ගීයකි. (2) දොළොස්මත් සේ ගීයකි.
(3) සොළොස්මත් සේ ගීයකි. (4) සුවිසිමත් සේ ගීයකි.
- විද්‍යා විෂයයේ දී "ප" ස්වරයේ සංඛ්‍යාතය වනුයේ ,
(1) $256 H_z$ (2) $340 H_z$ (3) $384 H_z$ (4) $426 H_z$
- කැලිප්සෝ කණ්ඩායම් ගීතයක් වන්නේ,
(1) ගලන ගඟකි ජීවිතේ (2) සර්ගලේ වරල් සැලේ
(3) දැඩිකල මාතා (4) මංගෝ කළු නැන්දේ
- මනමේ නාටකයේ ගයන "නන් සිරිත් වොරැඳි ගීයේ තනුව සඳහා පාදක කරගත් පැරණි නාඩගම් ගීය,
(1) රශ්මි ප්‍රභූත වූ (2) දුල් නිමල් සිසි
(3) ගගන රිවි සොම් (4) ලෝ පසිඳු

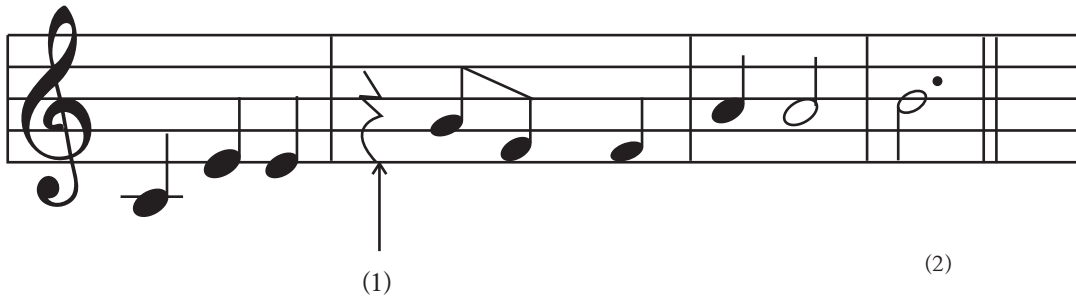
11. කටහඬ භාවිතා කර නිපද වූ Choral නම් සිම්ෆනියේ නිර්මාණකරුවා
- (1) ෂු බර්ට්ස් ය. (2) හයිඩින් ය. (3) මෝසාර්ට් ය. (4) බීතෝවන් ය.
12. රාගයක විශේෂ ස්වර සංගති ඇතුළත් වන්නේ,
- (1) හජන් ගී වලය (2) සර්ගම් ගී වලය (3) ගසල් ගී වලය (4) කව්වාලි ගී වලය
13. පරිගණක සංගීතයේ දී සංගීත නාද කිසියම් විද්‍යුත් ආංකික ක්‍රමයකට හුවමාරු කිරීමේ ක්‍රමය හඳුන්වන කෙටි යෙදුම කුමක් ද?
- (1) MIDI (2) CPU (3) UPS (4) DVD
14. සංගීත නිර්මාණයේ දී පරිගණකයට යොදා ගන්නා මෘදුකාංගයක් වන්නේ,
- (1) Monitor (2) Video (3) Cubase (4) Keyboard
15. “ නැගෙන සිතුවිලි හදවතේ ඇති - දයාබර මගෙ මැණියේ” මෙම ගීපාදයට තනුවක් නිර්මාණය කිරීමේ දී මාත්‍රා කැට්ටීම සිදු කළ හැක්කේ,
- (1) දීප්වන්දි තාලයට පමණි. (2) ජප් තාලයට පමණි.
 (3) දාදරා තාලයට පමණි. (4) බෙම්ටෝ තාලයට පමණි.
16. ගීතය ආරම්භ වීමෙන් පසු ආසානය තැබීම
- (1) සමග්‍රහය යි. (2) විෂම ග්‍රහය යි. (3) අවග්‍රහය යි. (4) ග්‍රහය යි.
17. නව නාට්‍ය සම්ප්‍රදායට අයත් ගීත ඇතුළත් පිළිතුර වන්නේ,
- (1) ඕලු පිපිලා / එණ්ඩද මැණිකේ (2) ගලන ගඟකි / රන්වන් දූල්
 (3) ගම්වල සැමතැන / සොකරි එන්නී (4) සෝභාව දේ මෙපුර / මුදු පතුල යට ඉඳලා
18. අනාසාතාත්මකව ගැයෙන සේ ගීය කුමක් ද?
- (1) තණ්ඩලේ දෙන්න දෙපොලේ දක්කනවා (2) ඉන්නේ දුම්බරයි මහ කළු ගලක් යට
 (3) පැහැසරණිය මිණි පැමිණිය (4) බැද්ද වටට සුදු මොර මල් පිපිලා
19. “රේඛාව” චිත්‍රපටයේ ගීතයක් වන “ඕලු නෙළුම් නෙරිය රඟලා” යන ගීතය ගැයූ ගායකයා ගේ නම කුමක් ද?
- (1) සුනිල් ශාන්ත මහතා ය. (2) ආනන්ද සමරකෝන් මහතා ය.
 (3) සිසිර සේනාරත්න මහතා ය. (4) W. D අමරදේව මහතා ය.
20. සංධිවනියක ලක්ෂණ ඇතුළත් කරමින් නිර්මාණය කර ඇති සිංහල චිත්‍රපට ගීතයක් වන්නේ,
- (1) ඇත ගව් ගණන් දුරින් (2) ගලන ගඟකි ජීවිතේ
 (3) සීත රෑ යාමේ (4) සිනිදු සුදු මුදු තලාවේ
21. “දොහොරාව” නම් වූ සුවිශේෂ ගායන අංගය දක්නට ලැබෙන රංග සම්ප්‍රදාය කුමක් ?
- (1) නූර්ති (2) නාඩගම් (3) සොකරි (4) කෝළම්
22. සමහර වර්ත සඳහා කොළපත් වලින් සාදන ලද වෙස් මුහුණු පැළඳ රංගනයේ යෙදෙන රංග සම්ප්‍රදාය කුමක් ද?
- (1) කෝළම් (2) සොකරි (3) නූර්ති (4) නාඩගම්

23. තබ්ලාවේ ඡායාහි කොටසේ හරි මැදට දබර ඇඟිල්ලෙන් පමණක් තැලීමෙන් උපදින අවනද්ධ අක්ෂරය කුමක් ද?
- (1) න (2) තිං (3) න (4) ට
24. “ දැනට වලලු මල් මුකුවැල් මාල පොටයි” යන ප්‍රසිද්ධ ගීතය නිර්මාණය කළ ජන සංගීත වේදියා වන්නේ,
- (1) W.B මකුලොලුව මහතාය (2) C . De. S. කුලතිලක මහතාය
(3) රෝහණ බැද්දගේ මහතාය (4) ලයනල් රත්වල මහතාය
25. නාදයේ අඩු වැඩි බව නැතහොත් “හඬේ සැර” ධ්වනි විද්‍යාවේ දී හඳුන්වන්නේ,
- (1) විපුලතාවය ලෙසිනි. (2) තාරතාවය ලෙසිනි. (3) ධ්වනි ගුණය ලෙසිනි. (4) සංඛ්‍යාතය ලෙසිනි.
26. සුනිල් එදිරිසිංහ මහතා විසින් ගයන කාව්‍ය ආර රැගත් ගීතය කුමක් ද?
- (1) තිරය ඇරෙනවා තිරය වැසෙනවා (2) ලක් වැසියන් කෙරෙහි නැමී
(3) දන්නෝ බුදුන්ගේ (4) රන්වන් කරල් සැලෙයි
27. ජප් කාලය මත නිර්මිත ගීය කුමක් ද?
- (1) සැදෑ කළුවර කුරගගා විත් (2) රන් මලක් ලෙස දෙව් බඹුන්
(3) දන්නෝ බුදුන්ගේ (4) රන්වන් කරල් සැලෙන
28. තබ්ලා වාදනයට ඇතුළත් නොවන අංගයකි,
- (1) ජලා (2) ගත් (3) පරන් (4) රේලා
29. / ම ග රී / ස රී න් / ස - ධ / න් ස - / යන ස්වර පාදය හෙරවි රාගයට අනුව ලියා දැක්වීමට නම්,
- (1) රී, ධ ස්වර කෝමල කළ යුතුයි. (2) රී, ග, ධ, නි ස්වර කෝමල කළ යුතුයි.
(3) ග, නි ස්වර කෝමල කළ යුතුයි. (4) ම ස්වරය තීව්‍ර කළ යුතුයි.
30. සරල ගීතයක මුල් කොටස හඳුන්වන්නේ,
- (1) Bit නමිනි. (2) Verse නමිනි. (3) Adlib නමිනි. (4) Chorus නමිනි.
31. නාඩගම් සංගීතයේ දී කාල වාදනයට යොදාගත් කාල වාද්‍ය භාණ්ඩය,
- (1) මද්දලයයි. (2) ඩොල්කියයි. (3) තබ්ලාවයි. (4) ගැටබෙරයයි.
- අංක 32 - 35 දක්වා ප්‍රශ්න වලට පහත සඳහන් රූප සටහන් ඇසුරින් පිළිතුරු සපයන්න.



32. මෙම සංගීත භාණ්ඩ අතරින් කාල වාද්‍ය භාණ්ඩය කුමක් ද?
- (1) වයලීනය (2) බටනලාව (3) සීතාරය (4) තබ්ලාව
33. පෙර අපර දෙදිගම භාවිත කරනු ලබන අපරදිග සම්භවයක් ඇතැයි සැලකෙන සංගීත භාණ්ඩය කුමක් ද?
- (1) තබ්ලාව (2) බටනලාව (3) වයලීනය (4) සීතාර

34. V. G. Jog සංගීතඥයා ප්‍රවීණත්වය දරන වාද්‍ය භාණ්ඩය වන්නේ,
 (1) තබලාවයි. (2) වයලීනයයි. (3) බටනලාවයි. (4) සිතාරයයි.
35. බටනලා වාදනයෙහි අති දක්ෂ සංගීතඥයෙකි,
 (1) හරි ප්‍රසාද් වෞරසියා (2) ජග්ජන් සිං
 (3) රවිශංකර් (4) ශකීර් හුසේන්
36. “යස ඉසුරු” ගීතය අඩංගු වන නව නාට්‍ය වන්නේ,
 (1) තටු (2) මධුර ජවනිකා (3) රාජකපුරු (4) රතු හැට්ටකාරි
37. “සින්දු වන්නම්” ලෙස හඳුන්වන්නේ,
 (1) උඩරට වන්නම් ය. (2) පහතරට වන්නම් ය. (3) සබරගමු වන්නම් ය. (4) මුසලඩි වන්නම් ය.
- අංක 38 - 40 දක්වා ප්‍රශ්න වලට පිලිතුරු සැපයීමට පහත ප්‍රස්තාරය උපයෝගී කර ගන්න.



38. ඉහත ප්‍රස්තාරයට ගැලපෙන Time Signature ය කුමක් ද?
 (1) 2₄ (2) 2₂ (3) 3₄ (4) 4₄
39. ඉහත ප්‍රස්තාරය පෙරදිග ක්‍රමයට පරිවර්තනය කළවිට නිවැරදි පිලිතුර කුමක් ද?
 (1) ස රී ග / ම ප - / නි - - / (2) ස ග ග / ම ධ - / ප ම - / ධ - - /
 (3) ස ග ග / + ප්‍රම ම / ධ ධ - / නි - - / (4) ස ග ග / + මු ග රී / නි ධ - / ස - - /
40. මෙහි අංක 01 ලෙස සලකුණු කර ඇත්තේ,
 (1) Minim Rest (2) Crotchet Rest (3) Semibreve Rest (4) Quaver Rest



වයඹ පළාත් අධ්‍යාපන දෙපාර්තමේන්තුව
තෙවන වාර පරීක්ෂණය 2018
පෙරදිග සංගීතය - II

11 ශ්‍රේණිය

කාලය පැය 02 යි.

නම/ විභාග අංකය:

උපදෙස් :

- පළමුවන ප්‍රශ්නය ඇතුළුව තවත් ප්‍රශ්න 4 ක් තෝරාගෙන ප්‍රශ්න පහකට පමණක් පිළිතුරු සපයන්න.

(01) කෙටි පිළිතුරු සපයන්න.

- i. ග ම රි ස රි ස වශයෙන් ස්වර යෙදෙන රාගය කුමක් ද?
- ii. ජප් තාලයට සමාන මාත්‍රා බෙදී යන දේශීය තිත් රූපය නම් කරන්න.
- iii. රාග වල විස්තර ඇතුළත් ව නිර්මාණය කර ඇති ගීත විශේෂය කුමක් ද?
- iv. "හෙළ ගී මග" නම් ග්‍රන්ථයේ කතුවරයා නම් කරන්න.
- v. ක්‍රී රි ස, ක්‍රී රි ග රි ස, යමන් රාගයට අනුව මෙහි ඊළඟ පියවර කුමක් ද?
- vi. "රේඛාව" චිත්‍රපටයේ අධ්‍යක්ෂවරයා නම් කරන්න.
- vii. බ්‍රොවල් රාගයේ අනුවාදී ස්වර ලියන්න.
- viii. "බුද්ධං සරණේ සිරස දරාගෙන" මෙම ගී පාදයේ සඳුස් මත් හා ගී මත් ගණන ලියන්න.

● හිස්තැන් පුරවන්න.

- ix. සොකරි නාට්‍ය රංග භූමිය ලෙස යොදා ගත් අතර කෝලම් නාට්‍ය රංග භූමිය ලෙස හඳුන්වනු ලබයි.
- x. බටහිර සංගීතයේ දී තීව්‍ර ස්වර සංකේතවත් කිරීමට සංකේතය ද, කෝමල ස්වර සංකේතවත් කිරීමට සංකේතය ද යොදයි.
- xi. මාත්‍රා 14 කින් යුත් හින්දු ස්ථානී තාලය යි.
- xii. එස් රාජයේ ප්‍රධාන තන සුසර කරනුයේ ස්වරයට වන අතර මෙය පවුලට අයත් වාද්‍ය භාණ්ඩයකි.

(ලකුණු 12)

(02) පහත දැක්වෙන්නේ නිර්දේශිත රාග තුනකට අයත් ස්වර බණ්ඩ කීපයකි.

- A ග ප ධ ප , ග රි ස
B රි ග රි ම , ග රි ස
C ම ග , ස රි ස , ධ ක්‍රී ස

- i. ඉහත A, B, C ස්වර බණ්ඩ වලට අයත් රාග පිළිවෙලින් නම් කරන්න. (ල. 03)
- ii. A හා B රාගයේ තොරතුර ඇතුළත් කර පහත වගුව සම්පූර්ණ කරන්න.

	රාගයේ නම	ආරෝහණ / අවරෝහණ	වාදී / සංවාදී
A			
B			

(iii) ඉහත A හෝ C යන රාග දෙකෙන් එකකට අයත් මධ්‍යලය බ්‍යාල ගීයක, ලක්ෂණ ගීතයක හෝ වාදිතයක අන්තරා කොටසේ ගීත ස්වර ප්‍රස්තාරය ලියා දක්වන්න. (ල. 04)

(iv) ඉහත රාග තුනෙන් ඕනෑම රාගයකට අදාළ මාත්‍රා 8 කට නොඅඩු තානාලංකාර දෙකක් ලියන්න. (ල. 02)

(03) පහත දැක්වෙන තොරතුරු අනුව අසා ඇති ප්‍රශ්නවලට තොරතුරු සපයන්න.

A - තාලයේ 9 වන මාත්‍රාව මත බලිස්ථානය පිහිටා ඇත.

B - තාලයේ 5 වන මාත්‍රාව මත බලිස්ථානය පිහිටා ඇත.

C - තාලයේ 8 වන මාත්‍රාව මත බලිස්ථානය පිහිටා ඇත.

D - තාලයේ 4 වන මාත්‍රාව මත බලිස්ථානය පිහිටා ඇත.

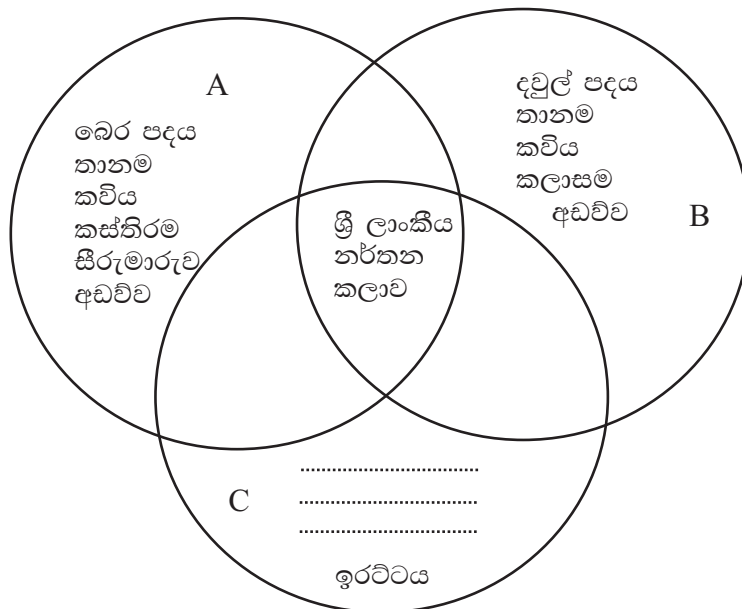
i. ඉහත තාල හතරෙහි නම් පිළිවෙලින් ලියන්න. (ල. $\frac{1}{2} \times 4 = 02$)

ii. C තාලයට අයත් යේකාව නියමිත තාල සංකේත සහිතව ප්‍රස්තාර කරන්න. (ල. 02)

iii. D තාලය මත පදනම් වූ නිර්දේශිත මධ්‍යලය ගී / බ්‍යාල ගී / සර්ගම් ගී / ලක්ෂණ ගී හෝ වාදි තයක ස්ථායී කොටස තාල සංකේත සහිතව ප්‍රස්තාර කරන්න. (ල. 04)

iv. භූපාලි රාගයේ ස්වර යොදාගෙන ජප් තාලයේ එක් ආවර්තයකට ගැලපෙන ලෙස තාලානුකූල ස්වර රචනාවක් ලියා දක්වන්න. (ල. 04)

(04)



i. ඉහත A, B, C ඇතුළත් වන දේශීය නර්තන අංග නම් කරන්න. (ල. 03)

ii. C කොටසට අදාළ ඉතිරි කරුණු සම්පූර්ණ කරන්න. (ල. 03)

iii. ඉහත එක් සම්ප්‍රදායට අයත් ගීතයක මුල් කොටස ගීත ප්‍රස්තාර කරන්න. (ල. 04)

iv. මැදුම් මහ දෙතිතට අයත් බෙර පදය තිත් සංඥා සහිතව ප්‍රස්තාර කරන්න. (ල. 02)

(05) පහත සඳහන් ගී පද ඇසුරින් අසා ඇති ප්‍රශ්න වලට පිළිතුරු සපයන්න.

A - බුද්ධං සරණේ

B - දොඩම් කපාලා

C - රූ රැසේ අඳිනා ලෙසේ

D - තණ්ඩලේ දෙන්නා දෙපොලේ දක්කනවා

i. ඉහත ABCD ගී වර්ග හතර නම් කරන්න. (ල. 04)

ii. A හා B යන ගී වර්ග දෙක පිළිබඳව සම විෂමතා දෙක බැගින් ලියන්න. (ල. 04)

iii. ඉහත C වර්ගයට අයත් වෙනත් ගීතයක් පද ප්‍රස්ථාර කරන්න. (ල. 04)

06 පහත සඳහන් වගුව ඇසුරින් අසා ඇති ප්‍රශ්න වලට පිළිතුරු සපයන්න.

A	B	C
වෙසක් කැකුළු අතු අග හිඳ	විසෙහි විස සදනා	ලංකා ලංකා
සිනිඳු සුදු මුදු	දුල් සල් වනේ ලකල්	කරුණා නදියේ
ඔන්විල්ලා තොටිලි	ඇසේ මධුර	අක්කේ අක්කේ අර

- i. ඉහත වගුවට අනුව A B C තීරු වලට අයත් ගීත වර්ග නම් කරන්න. (ල. 03)
 - ii. C තිරුවට අයත් ගීත ගායනා කර ඇති ගායකයින් නම් කරන්න. (ල. 02)
 - iii. ඉන් එක් ගායන ශිල්පියෙකු පිළිබඳ කෙටි විස්තරයක් ලියන්න. (ල. 03)
 - iv. සත් සමුදුරු වික්‍රමයේ තේමා ගීතය පිළිබඳ සුවිශේෂ කරුණු 04 ක් ලියන්න. (ල. 04)
- 07
- i. තත් වාද්‍ය භාණ්ඩයක දළ රූප සටහනක් ඇඳ කොටස් හතරක් නම් කරන්න. (ල. 04)
 - ii. තත් හතරකින් යුත් භාණ්ඩයක් නම් කර එහි තත් සුසර කරන ස්වර නම් කරන්න. (ල. 04)
 - iii. ඔබ කැමති තේමාවක් මුල් කරගෙන පාද හතරකින් යුතු ගී පද මාලාවක් නිර්මාණය කරන්න. (ල. 04)

08



- i. ඉහත ස්වර ප්‍රස්තාරය බටහිර ක්‍රමයට අනුව ප්‍රස්තාර කරන්න. (ල. 04)
- ii මෙම ස්වර පාදයට ගැලපෙන Chords නම් කරන්න. (ල. 02)
- iii සරල ගීතයක් රසවත් වීම සඳහා යොදා ගන්නා ශිල්පාංග 2 ක් නම්කර ඒ ශිල්පාංග 2 පිළිබඳ කෙටි විස්තරයක් සපයන්න. (ල. 04)
- iv සිංහල වික්‍රම සංගීත අධ්‍යක්ෂකවරුන් දෙදෙනකු නම් කරන්න. (ල. 02)

11 ශ්‍රේණිය

පෙරදිග සංගීතය

පිළිතුරු පත්‍රය - I කොටස

1 - (3)	2 - (3)	3 - (1)	4 - (2)	5 - (4)	6 - (1)	7 - (3)	8 - (3)	9 - (4)	10 - (2)
11 - (4)	12 - (2)	13 - (1)	14 - (3)	15 - (1)	16 - (2)	17 - (4)	18 - (3)	19 - (3)	20 - (4)
21 - (1)	22 - (2)	23 - (4)	24 - (2)	25 - (1)	26 - (2)	27 - (4)	28 - (1)	29 - (2)	30 - (4)
31 - (1)	32 - (4)	33 - (3)	34 - (2)	35 - (1)	36 - (4)	37 - (2)	38 - (3)	39 - (3)	40 - (2)

II පත්‍රය

(නිවැරදි පිළිතුරු ලකුණු 01 බැගින්)

- 01 (I) බිලාවල් (ii) $\hat{1}2 | \hat{1}23 | \hat{1}2 | \hat{1}23$ - සුළු මැදුම් දෙකින
 (iii) ලක්ෂණ ගීත (iv) W.B. මකුලොලුව මහතා
 (v) නිරිත මුගිරි ස (vi) ලෙස්ටර් ජේම්ස් පිරිස්
 (vii) සිරිමපනි (viii) සදුස්මත් 16 - ගීමත් 24
 (ix) කමත - තානායම්පොළ (x) $\# - b$
 (xi) දීප් වන්දි (xii) මු (මැනු මධ්‍යම) - සාරංගි (ල. 1 x 12 = 12)
- 02 (i) A - භූපාලි B - කාරි C - හෙරවි (ල. 03)
 (ii) රාග විස්තර ලිවීම (ල. 03)
 (iii) අන්තරා කොටස ප්‍රස්ථාර කිරීම (ල. 04)
 (iv) තාන දෙක ලිවීමට (ල. 02)
 (ල. 12)
- 03 (i) A - ත්‍රිතාලය B - කෙහෙර්වා C - දීප්වන්දි D - දාදරා (ල. 02)
 (ii) තාලය ප්‍රස්ථාර කිරීම (ල. 02)
 (iii) ස්ථායී කොටස ස්වර ප්‍රස්ථාර කිරීමට (ල. 04)
 (iv) තාලානුකූල ස්වර රචනයට (ල. 04)
 (ල. 12)
- 04 (i) A - උඩරට වන්නම් B - සබරගමුව වන්නම් C - පහතරට වන්නම් (1 x 3 ල. 03)
 (ii) C කරුණට අදාළ කරුණු සඳහා (බෙරපදය/තානම/කවිය) (1 x 3 ල. 03)
 (iii) මුල් ගී කොටස ප්‍රස්තාර කිරීමට (ල. 04)
 (iv) තිත ප්‍රස්ථාර කිරීමට (ල. 02)
 (ල. 12)
- 05 (i) A - බැති ගී B - කෙළි ගී C - ගුත්තිල කාව්‍ය/සේ ගී D - ගැල් ගී (ල. 04)
 (ii) සම විෂමතා දැක්වීමට (ල. 04)
 (iii) ගී පද ප්‍රස්ථාර කිරීමට (ල. 04)
 (ල. 12)
- 06 (i) A - චිත්‍රපට ගී B - ග්‍රැමෆෝන් ගී C - සරල ගී (ල. 03)
 (ii) ආනන්ද සමරකෝන්, සුනිල් ශාන්ත (ල. 02)
 (iii) කරුණු 03 කට නොඅඩු විය යුතුය. (ල. 03)
 (iv) සංඛවනි ආකෘතිය / තාල රූප දෙකක් භාවිත වීම / ඒකල හා සමූහ සඳහා අංග තිබීම / හඳුන්වාදීමේ වාදන කොටස දීර්ඝ වීම / ජවනිකාව තීව්‍ර කිරීමට සමත් වීම හා වෙනත් නිවැරදි කරුණු සඳහා ලකුණු පිරිනමන්න. (ල. 04)
 (ල. 12)
- 07 (i) වාද්‍ය භාණ්ඩ රූප සටහන් හා කොටස් ලකුණු කිරීම (ල. 04)
 (ii) තත් සුසර කරන ආකාරයට (ල. 04)
 (iii) පද මාලාව සඳහා (ල. 04)
 (ල. 12)
- 08 (i) එක් විභාගයකට ල. 01 බැගින් (ල. 04)
 (ii) G.C.C.F (ල. 02)
 (iii) ශිල්පාංග දෙක නම් කිරීමට හා කෙටි විස්තර සඳහා (ල. 2 + 2 = 04)
 (iv) අධ්‍යක්ෂවරු 02 (ල. 02)
 (ල. 12)