



වයඹ පළාත් අධ්‍යාපන දෙපාර්තමේන්තුව
තෙවන වාර පරීක්ෂණය 2018
ගෘහ ආර්ථික විද්‍යාව - I

11 ශ්‍රේණිය

කාලය පැය 01 යි.

නම/ විභාග අංකය:

- i. ප්‍රශ්න සියල්ලට ම පිළිතුරු සපයන්න. මෙම පත්‍රය සඳහා ලකුණු 40 ක් හිමි වේ.
- ii. 1 සිට 40 තෙක් ප්‍රශ්නවල දී ඇති 1, 2, 3, 4 පිළිතුරුවලින් නිවැරදි හෝ වඩාත් ගැලපෙන හෝ පිළිතුර තෝරන්න.
- iii. ඔබට සැපයෙන පිළිතුරු පත්‍රයේ ඔබ තෝරාගත් පිළිතුරෙහි අංකයට ගැලපෙන කවය තුළ (x) ලකුණ යොදන්න.

01. සිරුරේ බර අනුව වැඩිහිටියෙකුට අවශ්‍ය ප්‍රමාණයට වඩා ළදරුවකුට වැඩි ප්‍රමාණයකින් අවශ්‍ය වන පෝෂ්‍ය පදාර්ථය කුමක් ද?
- (1) ප්‍රෝටීන් (2) කාබෝහයිඩ්‍රේට් (3) මේදය (4) කැල්සියම්
02. මිනිස් සිරුර තුළ ආහාර ගමන් කරනුයේ,
- (1) මුඛය, ග්‍රසනිකාව, අක්මාව, ආමාශය හරහා ය.
 (2) මුඛය, අන්තශ්‍රෝතය, ආමාශය, ක්ෂුද්‍රාන්තය හරහා ය.
 (3) මුඛය, ආමාශය, අග්න්‍යාශය, මහාන්ත්‍රය හරහා ය.
 (4) මුඛය, අන්තප්‍රෝතය, ආමාශය, මහාන්ත්‍රය හරහා ය.
03. කමලා ලබාගත් ආහාර වේලක අඩංගු වූ පෝෂක කොටස් වන්නේ,
- පිෂ්ඨය 10g
 මේදය 4g
 ප්‍රෝටීන් 6g
- මේ මගින් ලැබුණු ශක්ති ප්‍රමාණය වන්නේ,
- (1) කිලෝ කැලරි 68 කි. (2) කිලෝ කැලරි 100 කි.
 (3) කිලෝ කැලරි 112 කි. (4) කිලෝ කැලරි 82 කි.
04. මූලස්ථ පරිවෘත්තිය වේගයෙහි වැඩිවීමක් පෙන්නුම් කරන අවධි දෙකකි.
- (1) යොවුන්, ගර්භනී අවධි (2) ළමා, යොවුන් අවධි
 (3) ළමා, ක්ෂීරණ අවධි (4) වැඩිහිටි, ගර්භනී අවධි
05. ගර්භනී කාලය තුළ
- හූණයේ අස්ථි හා දත්වල වර්ධනය
 - හූණයේ ස්නායු පද්ධතියේ වර්ධනය
 - ගබ්සා වීම් ප්‍රාග් පරිනත දරු උපත් වැලැක්වීම.
 - හූණයේ මනා වර්ධනයට හා මවගේ සිරුරේ ප්‍රෝටීන් සංස්ලේෂණය යන කාර්යයන් සඳහා ලබාදිය යුතු පෝෂකයන් පිළිවෙලින් වන්නේ,
- (1) විටමින් A, යකඩ, විටමින් C, කැල්සියම්
 (2) කැල්සියම්, විටමින් D, අයඩින්, විටමින් A
 (3) කැල්සියම්, ෆෝලික් අම්ලය, අයඩින්, විටමින් A
 (4) විටමින් E, ෆෝලික් අම්ලය, විටමින් A, විටමින් C
06. ගුණාත්මක බවින් යුතු ආහාරතෝරා ගැනීමට ඇති දුෂ්කරතාවයක් වනුයේ,
- (1) ආහාර මනා ලෙස අසුරා තිබීම.
 (2) ප්‍රමිතියෙන් යුක්ත ආහාර වෙළඳපලේ බහුල වීම.
 (3) වෙළඳපලේ ඇති ආහාර බොහෝවිට ප්‍රමිතියෙන් තොර වීම.
 (4) ආහාරද්‍රව්‍ය තෝරාගැනීම පිළිබඳව පාරිභෝගිකයන් දැනුවත් වීම.

17. එක්තරා පෝෂකයක් පිළිබඳ උත්තරා ඉදිරිපත් කළ කරුණු කීපයක් පහත දක්වා ඇත.
- A කොලෙස්ටරෝල් අවශෝෂණය අඩු කරයි.
 - B ප්‍රෝටීන් පිරිමැසීම ඇතිකරයි.
 - C මලබද්ධය වලක්වයි.
 - D අතිරික්තය අක්මාවේ හා ජේෂ්වල තැන්පත් කරයි.
 - E ක්‍රමාකූලන ක්‍රියාවලිය පහසු කරයි.
- ඉහත දක්වා ඇත්තේ,
- (1) සම්පූර්ණ ප්‍රෝටීන් පිළිබඳව ය. (2) පොස්පරස් පිළිබඳව ය.
 - (3) පොලිසැකරයිඩයක් පිළිබඳව ය. (4) ලිනොලෙයික් අම්ලය පිළිබඳව ය.
18. ද්විතියික ලිංගික ලක්ෂණයක් නොවන්නේ,
- (1) සිරුරේ හැඩය වෙනස්වීම. (2) බර වැඩි වීම.
 - (3) ලිංගෝන්ද්‍රිය අවට රෝම ඇතිවීම. (4) වෘෂණ කෝෂ වර්ධනය වීම.
19. යෙවුන් විශේෂිත සුවිශේෂී ලක්ෂණයකි ස්වාධීනත්වය අගය කිරීම. පහත සඳහන් කවර ප්‍රකාශයකින් එය පිළිබිඹු වේද?
- (1) කණ්ඩායම් ක්‍රියාකාරකම්වල යෙදීමට වැඩි කැමැත්තක් දක්වයි.
 - (2) විලාසිතා තෝරාගැනීමේදී වැඩිහිටි උපදෙස් පතයි.
 - (3) තමන්ගේ වැඩකටයුතුවලදී වැඩිහිටි උපදෙස් නුරුස්සයි.
 - (4) කණ්ඩායම් කටයුතුවලදී නායකත්වයට නොකැමති ය.
20. යෙවුන්විය තුළ සීඝ්‍ර කායික වර්ධනයක් සිදුවේ. යොවුන් පිරිමි දරුවෙකුගේ වර්ධන නැගීම පෙන්වන වයස් පරාසය සාමාන්‍යයෙන්,
- (1) අවුරුදු 10 - 12 ය. (2) අවුරුදු 12 - 14 ය.
 - (3) අවුරුදු 14 - 16 ය. (4) අවුරුදු 16 - 18 ය.
21. දරුවකු කෝපාවේගය පිළිබිඹු කරන අවස්ථාවක වැඩිහිටියන්ට ගතහැකි පියවර වනුයේ,
- (1) අන් දරුවන් හා සසඳමින් විහිලු නොකිරීම.
 - (2) දරුවන් ඉල්ලන දේ ලබා දීමට ක්‍රියා කිරීම.
 - (3) දරුවාට තරවටු කර දඬුවම් දීම ය.
 - (4) දරුවන්ගේ අවධානය වෙන අතකට යොමු කිරීම ය.
22. දරුවෙකුගේ චාලක වර්ධනයේදී,
- (1) පළමුවෙන් විශාල මාංශපේශිවල ක්‍රියාකාරීත්වය පාලනය කළ හැකි වේ.
 - (2) පළමුවෙන් සියුම් මාංශපේශිවල ක්‍රියාකාරීත්වය පාලනය කළ හැකි වේ.
 - (3) සියුම් හා විශාල මාංශපේශිවල ක්‍රියාකාරීත්වය පාලනය කිරීමේ හැකියාව එකිනෙකට සමාන්තරව සිදු වේ.
 - (4) සියුම් හා විශාල මාංශපේශිවල ක්‍රියාකාරීත්වය පාලනය කිරීමේ හැකියාව වේගයකින් සිදු වේ.
23. පහත දක්වා ඇත්තේ ක්‍රීඩා භාණ්ඩ කිහිපයක ලක්ෂණ වේ.
- A - සියුම් ලෝහ සහිත වේ. B - වර්ණ ගැන්වූ ලියෙන් නිමවා තිබේ.
 - C - විශාල සහ සැහැල්ලු වීම. D - සුළං පිරවිය හැකි වීම.
- මින් ප්‍රදරුවෙකුට සුදුසු ක්‍රීඩා භාණ්ඩවල ලක්ෂණ දක්වනුයේ,
- (1) A හා B වලිනි. (2) A හා C වලිනි.
 - (3) C හා D වලිනි. (4) B හා D වලිනි.
24. පංච සංයුජ එන්නත මගින් වලක්වන රෝග කාණ්ඩය වන්නේ,
- (1) කක්කල් කැස්ස, ගලපටලය, පිටගැස්ම, හෙපටයිටිස් B, ඉන්ෆ්ලුවෙන්සා B
 - (2) ඉන්ෆ්ලුවෙන්සා B, ජර්මන් සරම්ප, පිටගැස්ම, ගලපටලය, කක්කල් කැස්ස
 - (3) ජපන් නිදිකර්ප්‍රදාහය, බාලපක්ෂගාත රෝගය, පිටගැස්ම, කක්කල් කැස්ස, ක්ෂය රෝගය
 - (4) ක්ෂය රෝගය, ඩිප්තීරියාව, හෙපටයිටිස් B, බාලපක්ෂගාත රෝගය, කක්කල් කැස්ස
25. කුෂන් කවරයක විවිර පියවීමට යොදාගත හැකි ක්‍රමයක් වනුයේ,
- (1) සැනගංචු ඇල්ලීම (2) දෙපෙනි ජන්තු ඇල්ලීම
 - (3) හක් හා මුදු ඇල්ලීම (4) ටේප් ඇල්ලීම
26. විසිතුරු මැහුම් ක්‍රමයක් නොපිට පසින් මැසීම නිසා සෞභාග්‍රි මැස්ම දැකිය හැකි වේ. එම මැහුම් ක්‍රමය වනුයේ,
- (1) බලැන්කට් මැස්ම ය. (2) සැටින් මැස්ම ය.
 - (3) හුරුළු කටු මැස්ම ය. (4) කතිර මැස්ම ය.
27. ඇඳුම් නිර්මාණයේදී සිසුන් අනුගමනය කරන ලද පියවර කිහිපයක් පහත දක්වේ. මින් නිවැරදි පියවර වන්නේ,
- (1) පතරොමෙහි නිර්මාණ රේඛා සහ මැසීමේ රේඛා (දක්කු රේඛා) එකම වර්ණයකින් දැක්වීම.
 - (2) පතරොමෙහි දිගත් රේඛාව, රෙද්දෙහි බල වාටියට සමාන්තරව තැබීම.
 - (3) පතරොමෙහි කුඩා කොටස් පළමුව රෙද්ද මත අතුරා ඉන්පසු විශාල කොටස් ඇතිරීම.
 - (4) රෙද්ද මත පතරොම අතුරා දක්කු රේඛා සටහන් කර කොටස් කපා වෙන් කිරීම.

28. ඇඳුම් නිර්මාණය පිළිබඳව ශිෂ්‍යාවක් ඉදිරිපත්කළ ප්‍රකාශ කීපයක් පහත දක්වා ඇත.
 A - ක්‍රියාකාරකම්වලට පහසුවන ආකාරයට ඇඳුම් නිර්මාණය කරගත යුතු ය.
 B - රැළි යෙදීමෙන් ඇඳුමට පිරිපුන් බව ලබා දිය හැකි ය.
 C - සෑම ඇඳුමක් සඳහා ම පෝරු යෙදිය යුතු ය.
 D - ලා වර්ණ රෙදි පමණක් භාවිතා කළ යුතු ය.
 මින් වයස අවුරුදු 3ක් වයසැති දරුවකුගේ ඇඳුම් නිර්මාණය සඳහා අදාළ ප්‍රකාශය වනුයේ,
 (1) A හා B (2) A හා D (3) B හා C (4) C හා D
29. ළමා ගවුමේ ඉදිරිපස කඳ කොටස අලංකාර කිරීම සඳහා විසිතුරු මැහුම් ක්‍රම යොදා ගන්නේ නම්,
 (1) ඉම්කඩක් යෙදීම සුදුසු ය. (2) පෝරුවක් යෙදීම සුදුසු ය.
 (3) රැළිපටි යෙදීම සුදුසු ය. (4) රේන්ද ඇල්ලීම සුදුසු ය.
30. ළමා ගවුමක දක්නට ලැබෙන ලක්ෂණ කිහිපයක් පහත දැක්වේ.
 A - බෝරිවිටි අතක් යෙදීම. B - ඉදිරියට සාක්කු ඇල්ලීම.
 C - කඳ කොටසට ඔපනැලි යෙදීම. D - වාටියට ලොවිවිටි ඇල්ලීම
 ඉහත ලක්ෂණ අතුරෙන් ගවුමට පිරිපුන් බවට ලබාදිය හැක්කේ,
 (1) A, C හා D ය. (2) B, D හා E ය. (3) A, C හා E ය. (4) B, C හා D ය.
31. ළමා ගවුම සඳහා ලබාගන්නා මිඹි අතරින් ගණනය කරනු ලබන මිඹි වර්ගයකි.
 (1) කර ගැඹුර මිඹිය (2) සිරස් මිඹිය
 (3) වක්‍රකාර මිඹිය (4) අත යට මිඹිය
32. A - තිරස් බොත්තම් කාස මැසීමේදී එක් ඍජු අද්දරක් සහ අනෙක් අද්දර ගැටයක් රහිත කෙලින් මැසීම යොදා මසනු ලබයි.
 B - ඍජු අද්දර සඳහා යොදන බ්ලැන්කට් මැස්මේ ගැටය කාසයෙහි විවරය දෙසට යෙදිය යුතු ය.
 C - සිරස් බොත්තම් කාසය අද්දර සඳහා හරස් දාර එකක් යොදයි.
 D - බ්ලැන්කට් මැස්ම මසනු ලබන්නේ හරස් දාරය සඳහා යෙදූ ඍජු මැස්ම මතය.
 E - බොත්තම් කාසය මසා ගැනීමට බ්ලැන්කට් මැස්ම යොදාගනු ලබයි.
 බොත්තම් කාස මසාගන්නා නිවැරදි ක්‍රම සඳහන් වන්නේ,
 (1) A, B හා E (2) B, C හා E (3) B, C හා D (4) A, B හා D
33. කලා මූලිකාංග ලෙස හඳුන්වන්නේ,
 (1) හැඩය, රේඛා හා රිද්මයයි. (2) රේඛා, වයනය හා වර්ණයයි.
 (3) වර්ණය, හැඩය හා තුලනයයි. (4) රිද්මය, තුලනය හා වයනයයි.
34. දිග පළල හා උස දක්වන රේඛා මගින් නිර්මාණය කරනු ලබන හැඩ,
 (1) ද්විමාන හැඩ වේ. (2) ඍජුකෝණාස්‍ර හැඩ වේ.
 (3) අවිධිමත් හැඩ වේ. (4) ත්‍රිමාණ හැඩ වේ.
35. සුන්දර, ප්‍රීතිමත්, සන්සුන්, සිත්කළු, නැමෙන සුළු හා සියුම් බවක් දක්වන්නේ මින් කවර රේඛා තුළින්ද?
 (1) සිරස් රේඛා (2) තිරස් රේඛා (3) වක්‍ර රේඛා (4) අක්වක් රේඛා
36. කාමරයක් තුළ ගෘහභාණ්ඩ තැන්පත් කිරීමේදී බරින් වැඩි විශාල ගෘහ භාණ්ඩ මධ්‍ය ලක්ෂ්‍යයට ආසන්නව ද බරින් අඩු ගෘහ භාණ්ඩ මධ්‍ය ලක්ෂ්‍යයට දුරින් ද තැබීමෙන් දැකිය හැකි තුලනය වනුයේ,
 (1) විධිමත් තුලනයයි. (2) නොවිධිමත් තුලනයයි.
 (3) අවිධිමත් තුලනයයි. (4) අවිධිමත් හා නොවිධිමත් තුලනයයි.
37. • සම්පත් තෝරා ගැනීම.
 • ඒවා උපරිම වශයෙන් උපයෝගී කර ගැනීම.
 • ගෘහ කාර්යයන් සාමාජිකයන් වෙත පවරා දීම.
 යන කාර්යයන් සිදුවන්නේ කළමනාකරණ ක්‍රියාවලියේ කුමන පියවරේ ද?
 (1) ඇගයීම (2) ක්‍රියාත්මක කිරීම (3) සැලසුම් කිරීම (4) සංවිධානය කිරීම
38. පවුලට ලැබෙන මූල්‍යමය ආදායමට ඇතුළත් නොවන්නේ,
 (1) වැටුප් ලබා ගැනීම (2) බැංකු තැන්පත්වලින් ලැබෙන පොලිය
 (3) බදු කුලී ගෙවීම (4) කොටස් මිලදී ගැනීමේ ලාභාංශ
39. වර්ෂ අවසානයේදී පවත්වනු ලබන පන්ති සාදය සුදානම් කිරීමේදී අනුගමනය කළ යුතු ක්‍රියාමාර්ගය වනුයේ,
 (1) එක් කණ්ඩායමකට වගකීම පැවරීම. (2) පන්ති නායකයාගේ තීරණ අනුව වැඩ කිරීම.
 (3) අනු කණ්ඩායම්වලට වගකීම පැවරීම. (4) වෙනත් ශ්‍රේණියක සිසුන්ගේ සහාය ගැනීම.
40. මානව සම්පතක් හා භෞතික සම්පතක් වනුයේ පිළිවෙලින්,
 (1) ඉඩකඩ හා කුසලතා ය. (2) ආකල්ප හා මුදල් ය.
 (3) විදුලිය හා දේපළ ය. (4) ප්‍රජා පහසුකම් හා දැනුමයි.



වයඹ පළාත් අධ්‍යාපන දෙපාර්තමේන්තුව
තෙවන වාර පරීක්ෂණය 2018
ගෘහ ආර්ථික විද්‍යාව - II

11 ශ්‍රේණිය

කාලය පැය 02 යි.

නම/ විභාග අංකය:

- පළමු ප්‍රශ්නය ඇතුළුව තවත් ප්‍රශ්න හතරකට පිළිතුරු සපයන්න.
- පළමු ප්‍රශ්නයට ලකුණු 20 යි. තෝරා ගන්නා අනෙක් ප්‍රශ්නයකට ලකුණු 10 බැගින් හිමි වේ.

(01) පහත සඳහන් සිද්ධිය අධ්‍යයනය කර දී ඇති ප්‍රශ්න වලට කෙටි පිළිතුරු සපයන්න.

11 වන ශ්‍රේණියේ ඉගෙනුම ලබන භාග්‍යා මව පියා තුන් හැවිරිදි සොහොයුරිය හා සීයා සමග වාසය කරයි. පියා රජයේ රැකියාවක නියුතු අතර මව ආපනශාලාවක් පවත්වාගෙන යයි. පවුලේ අවශ්‍යතාවයන් සපුරා ගැනීමට ප්‍රමාණවත් ගෙවත්තක් සීයා විසින් පවත්වාගෙන යයි.

- (i) භාග්‍යාගේ පවුල කිනම් පවුල් ඒකකයකට අයත් ද?
- (ii) මෙම පවුල තුළ ඇති අන්‍යෝන්‍ය සම්බන්ධතා තුනක් ලියන්න.
- (iii) කොස්, දෙල්වල බහුලව ඇති පෝෂ්‍ය පදාර්ථයෙහි සංයුතිය ලියන්න.
- (iv) මහලු අවධිය සඳහා ආහාර වේලේ සැලසුම් කිරීමේදී වැඩි අවධානයක් යොමු කිරීමට හේතු දෙකක් ලියන්න.
- (v) මව විසින් පවත්වාගෙන යන ආපනශාලාවේ භාවිතාවන රෙදිපිළිවල තිබිය යුතු ලක්ෂණ දෙකක් ලියන්න.
- (vi) මවගේ ආපන ශාලාවේ අලෙවිය සඳහා ගෙවත්තෙන් ලබා ගන්නා අඹ භාවිතා කර සැකසිය හැකි පරිරක්ෂිත ආහාර දෙකක් නම් කරන්න.
- (vii) භාග්‍යාගේ සොහොයුරියට වයස අවුරුදු තුන සම්පූර්ණ වන විට ලබාදෙන එන්නත නම් කරන්න.
- (viii) කුඩා දියණියට ඇඳුම් නිර්මාණය කිරීමේදී මව විසින් සැලකිලිමත් වන කරුණු දෙකක් ලියන්න.
- (ix) රැගෙනයාම සඳහා සකස් කරන ආහාර වේලක තිබිය යුතු ලක්ෂණ දෙකක් ලියන්න.
- (x) මවගේ ආපනශාලාව පවත්වාගෙන යාමේදී අවශ්‍යවන මිනිස් සම්පත් දෙකක් ලියන්න.

- (02) (i) වර්ෂ වකුයේ අන්තර් මාධ්‍යමික වර්ෂ 3ක් ගොඩනැගෙන ආකාරය ලියා දක්වන්න.
- (ii) a. ශ්‍රම විභජන සටහනක් යනුවෙන් කුමක් අදහස් වේද?
- b. ශ්‍රම විභජන සටහනක් සැකසීමේදී සලකා බැලිය යුතු කරුණු දෙකක් ලියන්න.
- (iii) විධිමත් තුලනය යන මූලධර්මය පිළිබිඹු වන ලෙස ගෙවත්ත සංවිධානය කර ගන්නා ආකාරය දළ සැලැස්මක් ආධාරයෙන් පැහැදිලි කරන්න.

- (03) යොවුන් විය විශේෂ පෝෂණ අවශ්‍යතා ඇති අවධියකි.
- (i) යොවුන් වියේදී
 - කැල්සියම්
 - සින්ක්
 - යකඩ යන පෝෂක අවශ්‍යතා වැඩි වීමට හේතු දක්වන්න.
 - (ii) a. මුඛ කුහරය තුළ බේටය ශ්‍රාවය කරන ග්‍රන්ථි දෙකක් නම් කරන්න.
 b. ක්ෂුද්‍රාන්ත්‍රය තුළදී ඩයිසැකරයිඩ ජීරණය සඳහා උපකාරී වන එන්සයිම තුනක් නම් කරන්න.
 - (iii) “අත්‍යවශ්‍ය ඇමයිනෝ අම්ල” යන්න හඳුන්වන්න.
- (04) (i) වයස අවුරුදු 6 සපිරෙන අමාෂා වෙනුවෙන් සැදූ උපන්දින සාදයකට ගැළපෙන බොජුන්පතක් සැලසුම් කරන්න.
- (ii) ධාන්‍ය හා මාෂහෝග අතර වෙනස පැහැදිලි කරන්න.
- (iii) අපරදිග ක්‍රමයට මේසය සකස් කරන ආකාරය රූපසටහනක් ඇඳ නම් කරන්න.
- (05) (i) ආහාර ගබඩා කිරීමේදී වායු සංසරණයේ දුර්වලතා මගින් ආහාරවල තත්ත්වයට සිදුවන හානි දෙකක් සඳහන් කරන්න.
- (ii) ඔබ පන්තිකාමරයේදී සකසන ලද අලටොෆි සැදීමේ පියවර ගැලීම් සටහනක් මගින් දක්වන්න.
- (iii) පෝෂණ ගැටළු හා පෝෂණ උග්‍රතා යන්න වෙන වෙනම හඳුන්වන්න.
- (06) (i) ඇඳුම් නිර්මාණයේදී යොදාගන්නා අද්දර නිමකිරීමේ ක්‍රම තුනක් නම් කරන්න.
- (ii) ඉහළට හා පහළට රැළී යෙදූ බෝරිවිටි අත නිර්මාණය කරගන්නා ආකාරය රූපසටහන් මගින් පැහැදිලි කරන්න.
- (iii) ළමා ගවුමක ඉන වට ප්‍රමාණය 55cm කි. එහි ඉදිරිපස හා පිටුපස මිමි ගණනය කරන්න.
- (07) (i) “ආර්ථවය” යන්න හඳුන්වන්න.
- (ii) අයහපත් ප්‍රජනක සෞඛ්‍ය නිසා යොවුන් වියේ දරුවන් හට මුහුණ පෑමට සිදුවිය හැකි ගැටළු තුනක් නම් කරන්න.
- (iii) ළදරු වියේ දරුවන්ගේ භාෂා වර්ධනය සඳහා දෙමව්පියන් හට කළ හැකි කාර්යයන් හතරක් නම් කරන්න.

පිළිතුරු පත්‍රය - I කොටස

- 1 -(1) 2 -(2) 3 -(2) 4 -(1) 5 -(3) 6 -(3) 7 -(4) 8 -(4) 9 -(1) 10 -(1)
 11-(4) 12 -(1) 13 -(3) 14 -(4) 15 -(1) 16 -(4) 17 -(3) 18 -(4) 19 -(3) 20 -(3)
 21-(4) 22 -(1) 23 -(3) 24 -(1) 25 -(1) 26 -(3) 27 -(2) 28 -(1) 29 -(2) 30 -(1)
 31-(3) 32 -(4) 33 -(2) 34 -(4) 35 -(3) 36 -(1) 37 -(4) 38 -(3) 39 -(3) 40 -(2)

(නිවැරදි පිළිතුරු ලකුණු 01 බැගින් ලකුණු 40)

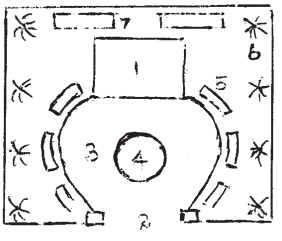
II කොටස

- (01) (i) විස්තෘත පවුල
 (ii) • ස්වාමිපුරුෂයා හා භාර්යාව අතර සම්බන්ධය
 • පියා හා දුව අතර සම්බන්ධය
 • මව හා දුව අතර සම්බන්ධය
 • සීයා හා මිණිපිරිය අතර සම්බන්ධය
 • බෑණා හා මාමණ්ඩිය අතර සම්බන්ධය
 • ලේලි හා මාමණ්ඩිය අතර සම්බන්ධය
 (iii) කාබන්, හයිඩ්‍රජන්, ඔක්සිජන්
 (iv) • ජීර්ණ එන්සයිම ස්‍රාවය අඩුවීම හා ජීර්ණ ක්‍රියාවලිය දුර්වල වීම.
 • මල බද්ධය ඇතිවීම. • දත් දුර්වල වීම.
 • සංවේදීතාව අඩු වීම. • රුචිය වෙනස් වීම.
 (v) කල්පැවැත්ම, සේදීම හා වියළීමේ පහසුව, ජල අවශෝෂකතාවය, වර්ණ ගැලපීම.
 (vi) කෝඩියල්, වටිනි, ජෑම්
 (vii) MMR එන්නත
 (viii) ඇගලෑමට හා ගැලවීමට පහසුවීම, විසිතුරු හා අලංකාර බව, උචිත පියවීමේ ක්‍රම යොදා තිබීම, ලිහිල් බව, මූට්ටු සඳහා නිමාවන් යෙදීම, දරුවාට සුවපහසු වීම, විසිතුරු හා අලංකාර බව
 (ix) ඉක්මනින් පිසගත හැකි වීම, පෝෂ්‍යදායී බව, දියර ගතිය අඩුවන සේ ආහාර පිළියෙල කිරීම, ඉක්මනින් නරක්වන ආහාර ඇතුළත් නොකිරීම.
 (x) දැනුම, ආකල්ප, කුසලතා, ශ්‍රමය (උ. 2 x 10 = 20)

- (02) (i) කහ තැඹිලි > කහ තැඹිලි නිල් කොළ > නිල් කොළ නිල් දම් > නිල් දම්
 රතු දම් > රතු දම් රතු තැඹිලි > රතු තැඹිලි කහ කොළ > කහ කොළ (උ. 03)

- (ii) a. ශ්‍රම විභජන සටහනක් යනු එක් පුද්ගලයෙකුට කළ හැකි කාර්ය ප්‍රමාණය අනුව කාර්යභාරය වෙන් කරන සටහනකි. (උ. 01)
 b. පවුලේ සමාජික සංඛ්‍යාව, ඔවුන්ගේ වයස් මට්ටම, ඔවුන් සතු විවිධ කුසලතා, ස්ත්‍රී පුරුෂ භාවය, පැවරී ඇති කාර්යයේ ස්වභාවය (උ. 02)

- (iii) 1. නිවස 6. පළතුරු ගස්
 2. ගේට්ටුව 7. එළවළු පාත්ති
 3. ගමන් මග
 4. මල් ගොමුව/ පොකුණ
 5. මල් පාත්ති
 මෙවැනි විධිමත් තුලනය ඇතිවන සේ සකස් කළ ගෙවත්තක සැලසුමක් විය යුතු ය.



(උ. 04)

පිළිතුරු ඉතිරි කොටස

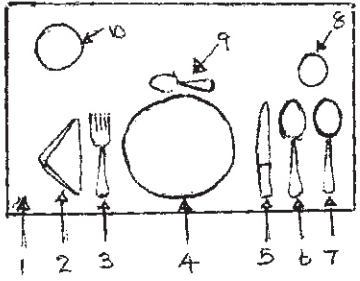
- (03) (i)
 - කැල්සියම් - අස්ථි වර්ධනය සමග අස්ථි ඝනත්වයෙන් වැඩිවීම නිසා කැල්සියම් අවශ්‍යතාවය වැඩි ය.
 - යකඩ - රුධිර පරිමාවේ සිදුවන සිසු වැඩිවීම හා ගැහැණු දරුවන්ගේ සිදුවන ආර්ථවය සඳහා මේ අවධියේදී යකඩ අවශ්‍යතාව වැඩි ය.
 - සින්ක් - ලිංගික පරිණතිය සඳහා සින්ක් අවශ්‍ය වේ. වැඩිවිය පැමිණීම ප්‍රමාද වූවන්ට ආහාරවලට අමතරව සින්ක් පරිපූරක ලබා දිය යුතු ය. (ල. 03)
- (ii) a. පැරොටිඩ් ග්‍රන්ථිය, අධෝජිභ්ව ග්‍රන්ථිය, උප උග්‍රධව හනුක ග්‍රන්ථිය (ල. 1)
- b. මෝල්ටේස්, සුක්රේස්, ලැක්ටේස් (ල. 03)
- (iii) සිරුර තුළ නිපදවා ගැනීමට නොහැකි හෙයින් ආහාරවලින් ම ලබා ගත යුතු ඇමයිනෝ අම්ලයි. (ල. 03)

(04) (i) සිසු පිළිතුරට අනුව (ල. 04)

(ii) ධාන්‍ය
ඒක බීජ පත්‍රික වේ.
ලයිසින් ඇමයිනෝ අම්ලය උග්‍රණ වේ.

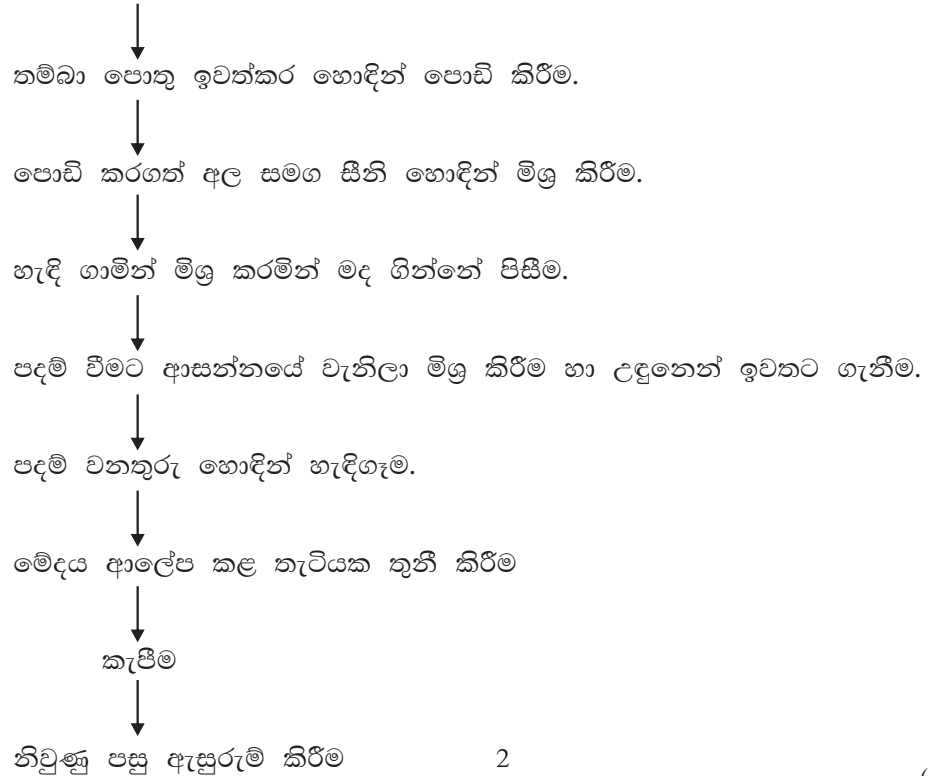
මාෂ හෝග
ද්වි බීජ පත්‍රික වේ.
මෙතියොනින් අම්ලය උණ වේ. (ල. 02)

- (iii) 1. පුද්ගලික කවරය
- 2. අත්පිස්නාව
- 3. ගැරුප්පුව
- 4. ආහාර ගැනීමට පිඟාන
- 5. පිහිය
- 6. ආහාර ගැනීමට හැන්ද
- 7. සුප් හැන්ද
- 8. වතුර වීදුරුව
- 9. අතුරුපස හැන්ද
- 10. පැති පිඟාන (ල. 04)



- (05) (i)
 - වායු සංසරණය නොවන ආකාරයට ගබඩා කිරීම නිසා වර්ණය හා වයනය වෙනස් වීම.
 - උෂ්ණත්වය අධික වීම නිසා තෙතමනයක් ඇති වේ.
 - පොලිතින් තුළ එළවළු හා පළතුරු ගබඩා කිරීමෙන් ඒවා තැම්බීමට ලක් වේ. (ල. 02)

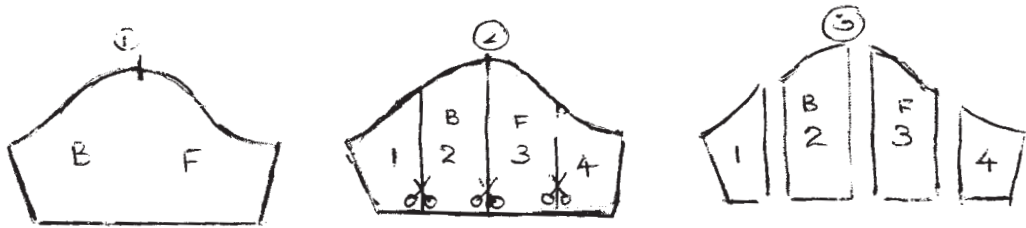
(ii) අර්තාපල් සෝදා පිරිසිදු කිරීම



පිළිතුරු ඉතිරි කොටස

- (iii) පෝෂණ උගුණතාව යනු සිරුරට දෛනිකව අවශ්‍යවන කිසියම් පෝෂ්‍ය පදාර්ථයක් හෝ කිහිපයක් නිසි ප්‍රමාණයන්ගෙන් දීර්ඝ කාලයක් තුළ නොලැබී යාම නිසා ඇතිවන රෝග තත්ත්වයයි.
 රටක වාසය කරන ජනතාවගෙන් වැඩිදෙනෙක් තුළ යම් පෝෂණ උගුණතාවයක් දක්නට ලැබේ නම් හෝ පුද්ගලයෙකුගේ ජීවිතය පවත්වා ගැනීමට පෝෂණ උගුණතාවයක් ඉතා අහිතකර ලෙස බලපෑමක් ඇති කරන්නේ නම් හෝ එම තත්ත්වය පෝෂණ ගැටලුවකි.
 (ල. 04)

- 06 (i) රේන්ද ඇල්ලීම, බදන යෙදීම, රැලිපටි ඇල්ලීම (ල. 03)
- (ii) පියවරට අදාල පැහැදිලි කිරීම් තිබීම ද අවශ්‍යයි. (ල. 03)



- (iii) ඉදිරිපස : $55 \div 2 = 27.5 + 1 = 28.5 \div 2 = 14.25 + 1 = 15.25\text{cm}$
 පිටුපස : $55 \div 2 = 27.5 - 1 = 26.5 \div 2 + 13.25 + 1 = 14.25\text{cm}$ (ල. 4)
- (07) (i) පරිණත ඩිම්බය මුදා හැරීමෙන් අනතුරුව එය ගර්භාෂය වෙත ගමන් කිරීමේදී ගර්භාෂය තුළ සකස් වූ බිත්ති ආස්තරය බිඳීයාම ආර්ථවයයි. (ල. 03)
- (ii) අධ්‍යාපනය කඩාකප්පල් වීම, අනාගතය අසාර්ථක වීම, සමාජ අවමානයට ලක් වීම, විවාහයට බාධා හා ප්‍රතික්ෂේප වීම, සමාජයට මුහුණ දීමට හය හා ලැජ්ජාව, ලිංගික සම්ප්‍රේෂණ රෝග ඇතිවීම. (ල. 03)
- (iii) මුහුණට මුහුණ බලා දරුවා සමග කතා කිරීම.
 කතන්දර කීම හා ප්‍රශ්න ඇසීම.
 සරල වචන භාවිතයට උදව් කිරීම.
 නිවැරදි වචන උච්චාරණය කිරීම හා කරවීම. (ල. 04)