



වයඹ පළාත් අධ්‍යාපන දෙපාර්තමේන්තුව දෙවන වාර පරීක්ෂණය 2018

11 ශ්‍රේණිය

පෙරදිග සංගීතය - I

කාලය පැය 01 යි.

නම/ විභාග අංකය:

සැ.යු. :-

- සියලු ම ප්‍රශ්න වලට පිළිතුරු සපයන්න.

- සංගීත විෂය හදාරන ආධුනිකයකු මුලින්ම පුහුණු විය යුතු සංගීතාංගයක් වන්නේ
 - (1) රාග ආලාප යි.
 - (2) තානාලංකාර යි.
 - (3) ස්වර අභ්‍යාස යි.
 - (4) මධ්‍යලය ගීත යි.
- ඖච්ච ජාති රාගයකි,
 - (1) යමන්
 - (2) භූපාලි
 - (3) හෙරවි
 - (4) බමාජි
- බිලාවල් සහ කාලි යන රාග දෙකටම අදාළ පොදු ලක්ෂණය තෝරන්න.
 - (1) රාග දෙකෙහිම වාදී ස්වරය ධ්‍රැවණය යි
 - (2) රාග දෙකම අයත්වන්නේ එකම මේලයකටය
 - (3) රාග දෙකම අයත් වනුයේ සම්පූර්ණ ජාතියටය
 - (4) රාග දෙකම ගැයෙනුයේ එකම ගායන සමය තුළය
- කිසියම් රාගයක ලක්ෂණ ඇතුළත් කරමින් ප්‍රබන්ධ කර ඇති ගීත මෙ නමින් හැඳින්වේ,
 - (1) ලක්ෂණ ගී
 - (2) මධ්‍යලය ගී
 - (3) සර්ගම් ගී
 - (4) බ්‍යාල් ගී
- ප්‍රකෘති හා විකෘති ස්වර 12 ම යොදාගනු ලබන රාගයක් වන්නේ,
 - (1) බිලාවල්
 - (2) කාලි
 - (3) හෙරවි
 - (4) යමන්
- බටහිර සංගීතයේදී 3₄ යන Time Signature ට ගැලපෙන හින්දුස්ථානි කාලය වන්නේ
 - (1) බෙම්ටෝ
 - (2) දාදරා
 - (3) කෙහෙර්වා
 - (4) දීප්චන්දි
- "Cm" ලෙස යෙදීමෙන් අදහස් වන්නේ
 - (1) Major Scale
 - (2) Natural Minor
 - (3) Harmonic Scale
 - (4) Minor Scale
- සමුද්‍රසෝෂ විරිතට අනුව රචනා වී ඇති සන්දේශ කාව්‍ය ගීතයකි,
 - (1) මන්මත් කරවන දන මුලු දෙරණා
 - (2) සඳවා සුදු වැලි පිවිතුරු
 - (3) පැහැසරණිය මිණි පැමිණිය
 - (4) රූ රුසේ අදිනා ලෙසේ
- මයික්‍රෆෝනය යනු ශබ්දය,
 - (1) ග්‍රහණය කරගන්නා උපකරණයකි
 - (2) විචිත්‍රවත් කරන උපකරණයකි
 - (3) වැඩි කරන උපකරණයකි
 - (4) දෝංකාරය උපදවන උපකරණයකි
- නාද උත්පාදනයේදී තත්පරයකදී සිදුවන කම්පණ වාර ගණන,
 - (1) ධ්වනිය යි
 - (2) සංඛ්‍යාතයයි
 - (3) සම්පිණ්ඩනයයි
 - (4) විරලනය යි

11. "බුද්ධිං සරණේ සිරස දරාගෙන" මේ ගී පාදයේ සඳැස් මත් හා ගී මත් ගණන පිළිවෙලින්
 (1) 12 හා 10 කී (2) 14 හා 24 කී (3) 15 හා 16කී (4) 16 හා 24කී
12. "රස බොජුනක් නැතත් තුන් වේලට කන්ට" යන ගීතය අඩංගු නව නාට්‍ය කුමක්ද?,
 (1) අන්දරේලා (2) රතු හැට්ටකාරි (3) කුස පබාවති (4) තාරාවෝ ඉගිලෙති
13. සිතාරයේ ප්‍රධාන තන සුසර කරන්යේ මින් කුමන ස්වරයට ද?
 (1) මන්ද පු (පු) (2) මන්ද ම (ම) (3) මන්ද ග (ග) (4) මන්ද රි (රි)

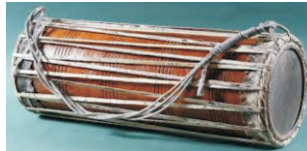
• අංක 14 සිට 17 දක්වා ප්‍රශ්න වලට පහත සඳහන් රූප සටහන් ඇසුරින් පිළිතුරු සපයන්න.



A



B



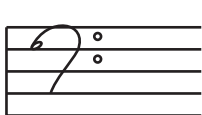
C



D

14. "ගම්හිර කාලිංග නුවර" යන ගීතය සඳහා වාදනය කළ යුතු භාණ්ඩය වන්නේ
 (1) A ය. (2) B ය. (3) C ය. (4) D ය.
15. 'පායාලා අඹරේ වන්දයා දිසි' යන නාඩගම් ගීතය සඳහා වාදනය කළ යුතු භාණ්ඩය වන්නේ,
 (1) A ය. (2) B ය. (3) C ය. (4) D ය.
16. 'සිරි සංඝරෝධි මාලිගාවේ දී' යන ගීතය වාදනය කළ යුතු භාණ්ඩය වනුයේ,
 (1) A ය. (2) B ය. (3) C ය. (4) D ය.
17. මෙම සියලු භාණ්ඩ හැඳින්විය හැකි පොදු නාමය වන්නේ,
 (1) තත් භාණ්ඩය (2) සණ භාණ්ඩය (3) සුමිර භාණ්ඩය (4) අවනද්ධ භාණ්ඩය
18. වාද්‍ය වෘන්දයක් සඳහා නිර්මාණය කරනු ලබන ස්වර සංරචනය හඳුන්වනු ලබන්නේ කුමන නමකින් ද?
 (1) සංගීත සංධිවනි (2) සොනාටා (3) ඔපෙරා (4) බැලේ
19. "සාදු දන්තදා" යන සරල ගීතය නිර්මාණය සඳහා පාදක කරගෙන ඇති රාගය කුමක් ද?
 (1) කාරි (2) යමන් (3) භූපාලි (4) හෙරවී

• අංක 20 සිට 24 දක්වා ප්‍රශ්න වලට පිළිතුරු සැපයීමට පහත සඳහන් බටහිර ස්වර සංකේත ආධාර කරගන්න



A



B



C



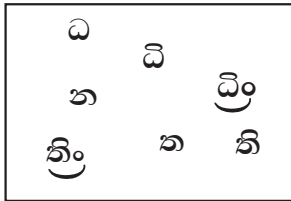
D



E

20. බටහිර සංගීත ප්‍රස්තාරයක තාලය අඟවන සංකේතය වන්නේ,
 (1) A ය. (2) B ය. (3) C ය. (4) D ය.

21. මන්ද ස්වර ලිවීමේ දී භාවිතා කරන සංකේතය වන්නේ,
 1) A ය. (2) B ය. (3) C ය. (4) D ය.
22. E අක්ෂරයෙන් සංකේතවත් වන්නේ ,
 (1) A ස්වරයයි. (2) D ස්වරයයි. (3) C ස්වරයයි. (4) B ස්වරයයි.
23. මධ්‍ය හා උච්ඡ ස්වර සප්තක ලකුණු කිරීමේදී භාවිතා කරන සංකේතය ඇතුළත් වන්නේ,
 1) A ය. (2) D ය. (3) E ය. (4) B ය.
24. බටහිර සංගීත ප්‍රස්තාරයක ස්කේලය හැඟවන සංකේතය ඇතුළත් වන්නේ,
 1) B ය. (2) D ය. (3) E ය. (4) A ය.
25. “සවන්දී පෙර රාම වරින් අසව්” යන නූර්ති ගීතය නිර්මාණය සඳහා පාදක කරගෙන ඇති රාගය වන්නේ,
 (1) කාඞ් රාගය (2) බ්ලාවල් රාගය (3) කාඞ් රාගය (4) භූපාලි රාගය



26. ඉහත දක්වා ඇති අවනද්ධාක්ෂර පමණක් උපයෝගී කරගෙන නිර්මාණය කළ හැකි නිර්දේශිත තාල ගණන කීයද?,
 (1) 5කි (2) 2කි (3) 3කි (4) 4කි
27. ඉහත දක්වා ඇති අවනද්ධාක්ෂර යෙදෙන මාත්‍රා 10 කින් යුත් හින්දුස්ථානී තාලය වන්නේ ,
 (1) දාදරා (2) බෙම්ටෝ (3) ත්‍රිතාලය (4) ජප්
28. එම තාලයේ මාත්‍රා බෙදීමට සමානව මාත්‍රා විභාග වන දේශීය තිත් රූපය වන්නේ?
 (1) සුළු මහ දෙතිත (2) සුළු මැදුම් දෙතිත (3) මැදුම් මහ දෙතිත (4) මැදුම් මහ තුන් තිත
29. සමග්‍රහය හා බලිය යන තාලස්ථාන පමණක් යෙදෙන තාලය වන්නේ,
 (1) ජප් තාලය (2) බෙම්ටෝ තාලය (3) ත්‍රිතාලය (4) දීප්චන්දි තාලය
30. බටහිර සංගීතයේ 7₈ රිද්මයට සමාන හින්දුස්ථානී තාලය වන්නේ
 (1) ජප් තාලය (2) ත්‍රිතාලය (3) දීප්චන්දි තාලය (4) බෙම්ටෝ තාලය
31. වාදනය සඳහා “ක්වාලම්” නමැති උපකරණය භාවිතා කරන සංගීත භාණ්ඩය වන්නේ?
 (1) සිතාරය (2) වයලීනය (3) සන්තූරය (4) එස් රාජය
32. “නිරිගරිස” යන ස්වර සංගතිය අයත් රාගය වන්නේ ,
 (1) යමන් (2) බ්ලාවල් (3) කාඞ් (4) හෙරව්
33. Percussion (සමාසාත) භාණ්ඩ යුගලයකි.
 (1) සයිලෝන්-වයලීනය (2) ජල තරංග-සර්පිනාව
 (3) පියානෝ-ග්ලොකන් (4) ජල තරංග - ග්ලොකන්

34. දේශීය තිත් ක්‍රමයේදී යොදා ගන්නා තිත් සංඥා වන්නේ,
 (1) $\wedge /$ (2) $\wedge \wedge$ (3) x o (4) 1, 2
35. එදිරිවීර සරච්චන්ද්‍රයන් ගේ නාට්‍ය නිර්මාණ දෙකකි,
 (1) කුවේණි - සිංහබාහු (2) මනමේ - සිංහබාහු
 (3) නරි බැනා - කුවේණි (4) මනමේ - කුවේණි
36. නූර්ති නාට්‍යයේ නිර්මාතෘවරයකු ලෙස සැලකෙන්නේ,
 (1) චාල්ස් පෙරේරා (2) ඇනි බොතේජු (3) සී දොන් ඛස්තියන් (4) රොම්ලස් පෙරේරා
37. බටහිර සංගීතයේ සොප්‍රානෝ (Soprano) හඬකලයට අයත් වාද්‍ය භාණ්ඩය වන්නේ?
 (1) වියෝලාව (2) වෙලෝ (3) ඩබල් බේස් (4) වයලීනය
38. * අයන්ත කියන්න ලොවටම ඇහෙන්න
 * හෙළ ජාතික අභිමානේ
 * දන්නෝ බුදුන්ගේ
 ඉහත ගී පාද තුන ගැයෙන ග්‍රහ පිළිවෙල වනුයේ
 (1) අවග්‍රහ, විෂම ග්‍රහ, අවග්‍රහ (2) සමග්‍රහ, විෂම ග්‍රහ, අවග්‍රහ
 (3) විෂම ග්‍රහ, සම ග්‍රහ , සමග්‍රහ (4) සමග්‍රහ , අවග්‍රහ , විෂමග්‍රහ
39. කෝකිල වන්නම හා උකුසා වන්නම සඳහා පිළිවෙලින් භාවිතා කරන අවනද්ධ භාණ්ඩ වන්නේ
 (1) දවුල හා උඩරට බෙරයයි. (2) උඩරට බෙරය හා දවුලයි.
 (3) පහතරට බෙරය හා උඩරට බෙරයයි. (4) උඩරට බෙරය හා පහත රට බෙරයයි.
40. ක්‍රි.ව 1505 දී මෙරටට ලැබුණු විදේශීය සංගීතාංගයක් වන්නේ
 (1) කෝලම් ගීත ය (2) කපිරිඤ්ඤා ගීත ය (3) විරිදු ගීත ය (4) පසම් ගීත ය



වයඹ පළාත් අධ්‍යාපන දෙපාර්තමේන්තුව
දෙවන වාර පරීක්ෂණය 2018
පෙරදිග සංගීතය - II

11 ශ්‍රේණිය

කාලය පැය 02 යි.

නම/ විභාග අංකය:

උපදෙස් :

- පළමුවන ප්‍රශ්නය ඇතුළුව තවත් ප්‍රශ්න 4 ක් තෝරාගෙන ප්‍රශ්න පහකට පමණක් පිළිතුරු සපයන්න.

(01) කෙටි පිළිතුරු සපයන්න.

- i. රාගයක් උපද්දන ස්වර සමූහය හඳුන්වනු ලබන්නේ කුමන නමකින් ද?
- ii. සර්ගම් ගීත ගායනයෙන් වාදනයෙන් අත්වන ප්‍රයෝජනයක් ලියන්න.
- iii. තාලාංකාර වර්ග දෙකක් නම් කරන්න.
- iv. "ඇඩහැර පෑම" අයත් ජන ගී විශේෂය හඳුන්වනු ලබන්නේ කුමන නමකින් ද?
- v. නාදය හා සම්බන්ධ ත්‍රිවිද්‍ය ගුණ වලින් දෙකක් නම් කරන්න.
- vi. එකම මේලයකින් නිර්මාණය වී ඇති නිර්දේශිත රාග දෙක නම් කරන්න.
- vii. බටහිර සංගීතයේ භාවිතා කරන හඩතල 04 ක් නම් කරන්න.
- viii. රාගයක එකවර අත් නොහළ යුතු ස්වර දෙක කුමක් ද?
- ix. "විතතාතක" සනයට අයත් භාණ්ඩක් නම් කරන්න.
- x. මගු, සරිස, ධුන්දු ස යන සංගතිය යෙදෙන රාගය නම් කරන්න.
- xi. මහනුවර යුගයේ කවිකාර මඩුවේ නිර්මාණය වූ ගීත විශේෂ දෙක නම් කරන්න.
- xii. පහත වරහන් තුළ ඇති සුදුසු තාල යොදා ගනිමින් අදාළ වගුව තුළ පිළිතුර ලියන්න.

(කෙහෙර්වා - දාදරා)

ගීතය	තාලය
ඕලු පිපීලා විල ලෙල දෙනවා
දුර පෙනෙන තැනිතලා

(ල. ½ x 02 = 01)
(ලකුණු 12)

(02) A රි ගු රි ම, ගු රි ස

B නි රි ග ප..... රි ග රි ස

C ධ නි ස රි ස නි ධ ප

- i. ඉහත ස්වර සංගතී වලට අදාළ රාග ඉංග්‍රීසි අක්ෂරය සමග නම් කරන්න. (ල.03)
- ii. A හා C යන රාග දෙකින් එක් රාගයකට අදාළ රාග විස්තරය ලියන්න.
(මේලය, ආරෝහණ, අවරෝහණ, වාදී , සංවාදී, මුඛ්‍යාංගය) (ල.03)
- iii. ඉහත B රාගයට අයත් මධ්‍යලය ගීතය / වාදිතයක් ගීත ස්වර ප්‍රස්ථාර කරන්න. (ල.04)
- iv. A රාගයට අදාළව මාත්‍රා 08 කින් යුතු තානාලංකාර දෙකක් ලියන්න. (ල.02)

(03) තබ්ලාවේ දායාං හා බායාං යන කොටස් දෙකක් අක්ෂර නිපදවෙන ආකාරයට අනුව පහත සඳහන් වගුව සම්පූර්ණ කරන්න. (ල. 03)

i.

අවනද්ධාක්ෂර	බයාවෙන්	දයාවෙන්	බයාවෙන් හා දයාවෙන් යන දෙකෙන්ම
උදා:- ගෙ	✓	—	—
ති			
ධා			
කත්			
නා			
තු			
තිරිකිට			

- ii. කෙහෙර්වා තාලය ආවර්ත දෙකක් වැයු විට ලැබෙන මාත්‍රා සංඛ්‍යාවට අදාළ නිර්දේශිත තාලය නම්කර එය නියමිත තාල සංඥා සහිතව ප්‍රස්ථාර කරන්න. (ල.03)
- iii. හෙරවි රාගයට අදාළ සර්ගම් ගීතයේ අන්තරා කොටස ප්‍රස්තාර කරන්න. (ල.03)
 “තුරු ලතාවල පිපුණු මල් සැම - සුවඳ දස අත පැතුරුණා” මෙම ගී පාදය ගැළපෙන තාලයට අනුව පද ප්‍රස්ථාර කරන්න. (ල. 03)
 (ලකුණු 12)

(04) ශ්‍රී ලංකාවේ රංග සම්ප්‍රදායන් දෙකකට අදාළ තොරතුරු කීපයක් පහත දැක්වේ.

- * උත්තර භාරතීය සංගීත අභ්‍යාසය ලබා ඇත.
- * ‘කරලිය’ නම් ස්ථානයක රඟ දැක්වේ.
- * තබ්ලාව, සර්පිනාව වැනි භාණ්ඩ යොදා ගැනේ
- * උරුච්චුව භාවිතා වේ.
- * විශ්වනාත් ලොපී ගේ දායකත්වය ලැබී ඇත.
- * අලගනායිදු සංගීතඥයා පිළිබඳ නිතර කියවේ.

- i. අදාළ රංග සම්ප්‍රදායන් දෙක නම් කර ඉහත තොරතුරු කොටස් දෙකකට වගුගත කරන්න. (ල. 1/2 x 6 = 03)
- ii. සම්ප්‍රදායන් දෙකකට අදාළ නාට්‍ය දෙක බැඟින් නම් කරන්න. (ල. 02)
- iii. ඉන් එක් සම්ප්‍රදායකට අයත් ගීතයක මුල් කොටස ගීත ස්වර ප්‍රස්තාර කරන්න. (ල. 04)
- iv. ඉහත සම්ප්‍රදායන් දෙකෙන් සංගීත භාණ්ඩ පිළිබඳ සඳහන් නොවන සම්ප්‍රදායේ සංගීත භාණ්ඩ නම් කරන්න. (ල. 03)
 (ලකුණු 12)

(05) පහත සඳහන් වන්නේ ජන ගීත කීපයක මුල් ගී පාදයන් ය.

- මලේ මලේ ඔය නාමල නෙලා.
- දුප්පත්කමට ගොන් බැඳගෙන.
- වෙල් යායක ගොන් දෙන්නෙක්.
- දොඩම් කපාලා ඇඹුල් තනාලා.
- උදේ සිටන් වකුටු කොන් ද.
- මේ කාගේදෝ කමතා.

- i. ඉහත ගී පාද ගැල්, පැල්, පාරු, ගොයම්, කෙළි, කමත් ආදී වශයෙන් වර්ග වලට වෙන් කරන්න (ල.03)
- ii. ඉහත ගී පාද ආඝාතාත්මක හා අනාඝාතාත්මක වශයෙන් වර්ගීකරණය කර දක්වන්න. (ල.03)
- iii. ගැමි ගී නිර්මාණයට තුඩුදුන් හේතු නම් කරන්න. (ල.03)
- iv. ඔබ උගත් ආඝාතාත්මක ගැමි ගීයක ගීත ස්වර ප්‍රස්ථාරය ලියන්න. (ල.03)
 (ලකුණු 12)

(06) පහත දී ඇති බටහිර ස්වර ප්‍රස්ථාර කොටස ආග්‍රයෙන් අසා ඇති ප්‍රශ්න වලට පිළිතුරු සපයන්න.

Treble Clef, Time Signature, Semibreve, Key Signature, Tie Notes, Ledger line, Semibreve Rest, Minim Notes, Natural Notes, Dotted Minim

- i. අංක 1 - 10 දක්වා අංකනය කර ඇති සංකේත වලට අදාළ පිළිතුර වරහන් තුළින් තෝරා ලියන්න. (ල. 1/2 x 10 = 05)
 - ii. ඉහත සඳහන් සංකේත වලින් තුනක් පිළිබඳ කෙටි සටහන් ලියන්න. (ල. 02)
 - iii. ඉහත ප්‍රස්ථාරය පෙරදිග ක්‍රමයට ලියා දක්වන්න. (ල. 02)
 - iv. එම ප්‍රස්ථාරය මධ්‍යම භාවයෙන් ලියා දක්වන්න. (ල. 02)
- (ලකුණු 12)

- 07) i. පහත සඳහන් මාතෘකාවන්ගෙන් දෙකක් පිළිබඳව විස්තර ලියන්න.
 - I. කැලිප්සෝ සංගීතය
 - II. ග්‍රැමර්ෆෝන් ගීත
 - III. නව නාට්‍ය සංගීතය (ල.08)
 - ii. ඉහත සඳහන් ගීත පාද දෙක සඳහා ශුද්ධ ස්වර ඇසුරින් දාදරා තාලයට අනුව තනුවක් නිර්මාණය කර ගීත ස්වර ප්‍රස්ථාර කරන්න. (ල.04)
 - වත්ත පහළ දොළ අයිනේ කොක්කු පැටව් රූන් රූන්. (ල.04)
- (ලකුණු 12)



වයඹ පළාත් අධ්‍යාපන දෙපාර්තමේන්තුව
දෙවන වාර පරීක්ෂණය 2018

11 ශ්‍රේණිය **පෙරදිග සංගීතය**

නම/ විභාග අංකය:

(ප්‍රායෝගික පරීක්ෂණය)

01. i. ගුරුවරයා 'අ' කාරයෙන් ගැයූ ස්වර හතර නම් කරන්න.
 ii. ගුරුවරයා ගැයූ ස්වර ඛණ්ඩය අයත් රාගය නම් කරන්න.
 iii. ගුරුවරයා වැයූ කාලයේ යෙකාව ලියන්න.
 iv. ගුරුවරයා ගැයූ ජන ගීය නම් කරන්න. (ලකුණු 5 x 4= 20)
02. නිර්දේශිත රාග ඇසුරින් ඔබ කැමති රාගයක් තෝරාගෙන මධ්‍යලය ගීතයක හෝ වාදිතයක පහත කොටස් ඉදිරිපත් කරන්න. (ගායනය / වාදනය)
 i. ආරෝහණ අවරෝහණ
 ii. ස්ථායී කොටස
 iii. අන්තරා කොටස
 iv. තානාලංකාර දෙකක්
 v. රාගයට අදාළ ස්වර සංගතියක් (ලකුණු 4 x 5= 20)
03. ගුරුවරයා නම් කරන රාගයක
 i. ආරෝහණ අවරෝහණ (ලකුණු 10)
 ii. ස්ථායී කොටස (ලකුණු 05)
 iii. අන්තරා කොටස (ලකුණු 05)
 (ලකුණු 20)
04. i. ඔබ කැමති ජන ගීයක් ගයන්න. (ලකුණු 05)
 ii. ඔබ කැමති නාට්‍ය ගීයක් ගයන්න / වයන්න. (ලකුණු 05)
 iii. ඔබ කැමති වන්තමක් ගයන්න / වයන්න. (ලකුණු 05)
 iv. ඔබ කැමති රාගාශ්‍රිත සරල ගීතයක් ගයන්න / වයන්න. (ලකුණු 05)
 (ලකුණු 5 x 4= 20)
05. i. ගායනය ප්‍රධාන විෂය ලෙස ඉදිරිපත් කළ සිසුන් ස්වර වාද්‍ය භාණ්ඩයකින් ද වාදනය ප්‍රධාන විෂය ලෙස ඉදිරිපත් කළ සිසුන් ගායනයෙන් ද පහත කොටස් ඉදිරිපත් කරන්න. (නැතහොත් තබලාවෙන් කාල ආවර්තයක් වාදනය කරන්න.)
 * ඔබ කැමති රාගයක මධ්‍යලය ගීත / සරල ගී / ළමා ගී / නූර්ති ගී / නව නාට්‍ය ගී / චිත්‍රපට ගී / ග්‍රැමලෝන් ගීත (ලකුණු 10)
06. ස්වර පුවරු වාද්‍ය භාණ්ඩයකින් ඔබ කැමති ගීතයක් වාදනය කරන්න. (ලකුණු 10)

Trasing OK

- (04) i. නිවැරදි තොරතුරු වගුගත කිරීමට නූර්ති හා නාඩගම වශයෙන් (ඉ.½ x 6 = 03)
 ii. නාට්‍ය දෙක බැගින් නම් කිරීමට (ඉ.½ x 4 = 02)
 iii. ස්වර ප්‍රස්ථාරය (ඉ.04)
 iv. සංගීත භාණ්ඩ නම් කිරීමට (ඉ.03)
 (මුළු ලකුණු 12)

- (05) i. පාරු ගී, පැල් ගී, පැල් ගී, කෙළි ගී, ගොයම් ගී, කමත් ගී (ඉ.½ x 6 = 03)
 ii. ආසානාත්මක - දොඩම් කපාලා, උදේ සිටන්, මේ කාගේදෝ කමතා
 අනාසාත්මක - මලේ මලේ
 දුප්පත් කමට
 වෙල් යායක (ඉ.½ x 6 = 03)
 iii. හේතු තුනක් දැක්වීමට (ඉ.03)
 iv. නිවැරදි ස්වර ප්‍රස්ථාරය (ඉ.03)
 (මුළු ලකුණු 12)

- (06) i. 1. Treble Clef 2. Key Signature 3. Time Signature
 4. Minim Notes 5. Semibreve 6. Semibreve Rest
 7. Natural Notes 8. Dotted minim 9. Tie Note
 10. Ledger line (ඉ.½ x 10 = 05)

ii. නිවැරදිව සටහන් ලිවීමට (ඉ.1 x 03 = 03)

iii.

ම	-	ප	නි	නි	-	-	-	+	+	+	+	ස	ග	ම	ප
නි	ප	-	නි	ධනි	ධ	-	-	ධ	නි	ම	-	-	-	ධ	ස

 (ඉ.03)

iv.

නි	-	ස	ඉ	ඉ	-	-	-	+	+	+	+	ම	ධ	නි	ස
ඉ	ස	-	ඉ	ඉ	ඉ	-	-	ඉ	ග	නි	-	-	-	ඉ	ම

 (ඉ.02)

(මුළු ලකුණු 12)

- (07) i. දෙකක් පිළිබඳ විස්තර කිරීමට (ඉ.2 x 04 = 08)
 ii. ගීත ස්වර ප්‍රස්ථාරය (ඉ.04)

(මුළු ලකුණු 12)