



වයඹ පළාත් අධ්‍යාපන දෙපාර්තමේන්තුව දෙවන වාර පරීක්ෂණය 2018

භූගෝල විද්‍යාව - I

කාලය පැය 03 යි.

11 ශ්‍රේණිය

නම/ විභාග අංකය:

උපදෙස් :

- ප්‍රශ්න සියල්ලටම පිළිතුරු සපයන්න. මෙම පත්‍රය සඳහා ලකුණු 40 ක් හිමිවේ.
- එක් එක් ප්‍රශ්නය සඳහා දී ඇති උපදෙස්වලට අනුකූලව සියලුම ප්‍රශ්නවලට මෙම පත්‍රයේම පිළිතුරු සපයන්න.

- ප්‍රශ්න අංක 01 සිට 10 තෙක් දී ඇති ප්‍රශ්නවල එක් එක් හිස්තැනට ගැලපෙන පිළිතුර වරහන් තුළින් තෝරා තිත් ඉර මත ලියන්න.
- 01 පෘථිවි කබොල සහ ප්‍රාවරණයේ ඉහළ කොටස ඇතුළත් කලාපය ලෙස හැඳින්වේ. (ශිලාගෝලය / ජෛවගෝලය / වායුගෝලය)
- 02 පෘථිවියේ භූ රූප ලක්ෂණ පරිමාණයෙන් එකිනෙකට වෙනස් වන අතර පරිමාණය අනුව විශාලතම භූ රූප වේ. (තැනිතලා හා සාගර / මහාද්වීප හා සාගර / කඳු හා සානු)
- 03 පෘථිවි අභ්‍යන්තරයේ ඇති මැග්මා සිසිල් වී සන වීමෙන් පාෂාණ නිර්මාණය වේ. (ආග්නේය / අවසාදිත / විපරිත)
- 04 වායුගෝලයේ සංයුතියෙන් වැඩිම වායු ප්‍රතිශතයක් පවතින්නේ වායුවයි. (ඔක්සිජන් / නයිට්‍රජන් / කාබන්ඩයොක්සයිඩ්)
- 05 මහාද්වීප මායිමේ සිට සාගරය දෙසට පැතිරී ගිය නොගැඹුරු මුහුදු තීරය ලෙස හැඳින්වේ. (යාබද මුහුදු සීමාව / රාෂ්ට්‍රීය මුහුදු සීමාව / මහාද්වීපික තටකය)
- 06 මුහුදු මට්ටමේ සිට වඩාත්ම උසින්ම පිහිටි සානුව ලෙස සැලකෙන්නේ සානුවයි. (පාමීර් / ඩෙකැන් / ටිබෙට්)
- 07 ලෝකයේ දේශගුණ ව්‍යාප්තිය පිළිබඳව ක්‍රි.පූ. 384 දී පමණ මුල්ම අදහසක් ඉදිරිපත් කරනු ලැබුවේ විසිනි. (ඔස්ටින් මිලර් / කෙපන් / ඇරිස්ටෝටල්)
- 08 ශ්‍රී ලංකාවේ ජීර්ණක (පීට්) ගල් අගුරු නිධි ප්‍රදේශයේ බහුලව පිහිටා ඇත. (එස්පාවල / මුතුරාජවෙල / පුල්මුඩේ)
- 09 ජාත්‍යන්තර සහල් පර්යේෂණ ආයතනය මැනිලා නුවර පිහිටා ඇත. (පිලිපීනයේ / ඉන්දියාවේ / රුසියාවේ)
- 09 ශ්‍රී ලංකාවේ කිරි ගව සම්පත් හුවමාරු කර ගැනීම සඳහා කිරි ගව සම්පත් මධ්‍යස්ථානය ප්‍රදේශයේ පිහිටුවා ඇත. (අගලවත්ත / අබේවෙල / මීවනපලාන)
- ප්‍රශ්න අංක 11 සිට 15 තෙක් දී ඇති එක් එක් ප්‍රකාශය කියවා බලා එය නිවැරදි නම් "නි" යන්න වටා ද, වැරදි නම් "වැ" යන්න වටා ද රවුමක් අඳින්න.
- 11 ලෝක ජන සංඛ්‍යාවෙන් බහුතර ජන සංඛ්‍යාවක් සේවා අංශයේ රැකියාවල නියුක්ත වේ. (නි / වැ)
- 12 මෝටර් රථ කර්මාන්තයේ නිෂ්පාදන අයිතිය බොහෝ විට බහුජාතික සමාගම් සතුව පවතී. (නි / වැ)
- 13 රට අභ්‍යන්තරයේ ඇති වැව්, ගංගා, පොකුණු ආශ්‍රිත කෙරෙන ධීවර කර්මාන්තය කරදිය ධීවර කර්මාන්තයට අයත් වේ. (නි / වැ)
- 14 ගොඩබිම පිහිටි ජලය පිරි විශාල ආවාට විල් නමින් හැඳින්වේ. (නි / වැ)
- 15 අපරිවර්ති ගෝලය තුළ ඇති ඕසෝන් වායුව මගින් හිරුගෙන් නික්මෙන පාරජම්බුල කිරණ අවශෝෂණය කර ගැනීම නිසා එම ගෝලය තුළ උෂ්ණත්වය වැඩි වී ඇත. (නි / වැ)

● ප්‍රශ්න අංක 16 සිට 20 දක්වා දී ඇති ප්‍රශ්නවල “අ” සහ “ආ” යනුවෙන් තීර දෙකක් දැක්වේ. ඒවා සම්බන්ධතාව අනුව ගැලපූ විට නිවැරදි පිළිතුරට හිමි අංකය තිත් ඉර මත ලියා දැක්වන්න.

16 ලෝකයේ ගංගා කීපයක නම් ‘අ’ තීරුවේ ද එම ගංගා පිහිටි මහාද්වීප ‘ආ’ තීරුවේද දැක්වේ. ‘අ’ තීරුවේ අනුපිළිවෙලට ‘ආ’ තීරුව ගැලපූ විට ලැබෙන නිවැරදි පිළිතුර තෝරන්න.

- | | | | | |
|-----------------|-----------------|---------|---------|---------|
| “අ” | “ආ” | | | |
| 1. පරානාපැරගුවේ | A ආසියාව | | | |
| 2. යෙනිසි | B ඕස්ට්‍රේලියාව | | | |
| 3. මර් ඩාලිං | C දකුණු ඇමරිකාව | | | |
| | D අප්‍රිකාව | | | |
| (1) ACD | (2) CDA | (3) CAB | (4) BAC | (.....) |

17 ලෝකයේ සුළි සුළං ඇතිවන සාගරික ප්‍රදේශ කිහිපයක් ‘අ’ තීරුවේ ද එම සුළි සුළං ඒ ඒ ප්‍රදේශවල දී හඳුන්වන විවිධ නම් ‘ආ’ තීරුවේ ද දැක්වේ. ‘අ’ තීරුවේ අනුපිළිවෙලට ‘ආ’ තීරුව ගැලපූ විට ලැබෙන නිවැරදි පිළිතුර තෝරන්න.

- | | | | | |
|---------------------------------|--------------|---------|---------|---------|
| “අ” | “ආ” | | | |
| 1. ජපානය ආශ්‍රිත පැසිපික් සාගරය | A විලිවිලිස් | | | |
| 2. උතුරු අත්ලන්තික් සාගරය | B ටයිෆූන් | | | |
| 3. උතුරු ඕස්ට්‍රේලියානු සාගරය | C බැගියෝස් | | | |
| | D හරිකේන් | | | |
| (1) ACD | (2) BDA | (3) BCA | (4) CAB | (.....) |

18 ශ්‍රී ලංකාවේ දක්නට ලැබෙන වන ජීවී රක්ෂිත කිහිපයක් ‘අ’ තීරුවේ ද ඒවා පිහිටි ප්‍රදේශ ‘ආ’ තීරුවේ ද දැක්වේ. ‘අ’ තීරුවේ අනුපිළිවෙලට ‘ආ’ තීරුව ගැලපූ විට ලැබෙන නිවැරදි පිළිතුර තෝරන්න.

- | | | | | |
|-------------------------|-------------|---------|---------|---------|
| “අ” | “ආ” | | | |
| 1. දැඩි ස්වභාවික රක්ෂිත | A මින්නේරිය | | | |
| 2. අභය භූමි | B සෝමාවතිය | | | |
| 3. ජාතික උද්‍යාන | C රිටිගල | | | |
| | D නකල්ස් | | | |
| (1) CAB | (2) ACB | (3) BCD | (4) ABD | (.....) |

19 ශ්‍රී ලංකාවේ විදුලිය නිපදවනු ලබන බලාගාර කිහිපයක නම් “අ” තීරුවේ ද ඒ හා සම්බන්ධ බලාගාර පිහිටි ප්‍රදේශ “ආ” තීරුවේ ද දැක්වේ. ‘අ’ තීරුවේ අනුපිළිවෙලට ‘ආ’ තීරුව ගැලපූ විට ලැබෙන නිවැරදි පිළිතුර තෝරන්න.

- | | | | | |
|-------------------------------|--------------|---------|---------|---------|
| “අ” | “ආ” | | | |
| 1. ජල විදුලි බල මධ්‍යස්ථානය | A පුත්තලම | | | |
| 2. තාප විදුලි බල මධ්‍යස්ථානය | B ගන්නෝරුව | | | |
| 3. සුළං විදුලි බල මධ්‍යස්ථානය | C කොත්මලේ | | | |
| | D නොරොච්චෝලේ | | | |
| (1) ACB | (2) CAD | (3) DCB | (4) CDA | (.....) |

20 ශ්‍රී ලංකාවේ තේ වගා කරන ප්‍රදේශ තුනක් “අ” තීරුවේ ද එම ප්‍රදේශ වලට අයත් දිස්ත්‍රික්ක ‘ආ’ තීරුවේ ද දැක්වේ. ‘අ’ තීරුවේ අනුපිළිවෙලට ‘ආ’ තීරුව ගැලපූ විට ලැබෙන නිවැරදි පිළිතුර තෝරන්න.

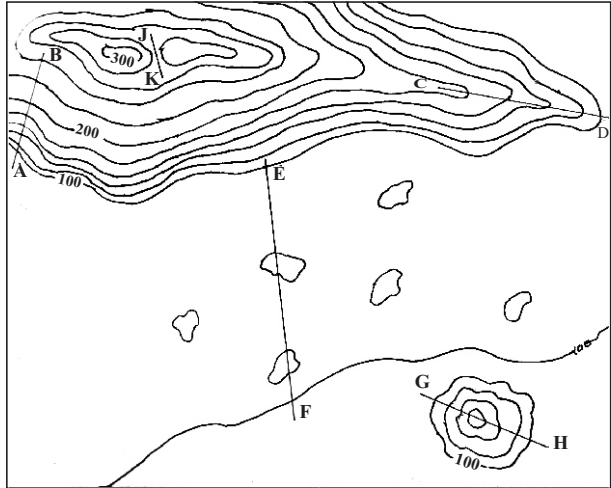
- | | | | | |
|----------|------------|---------|---------|---------|
| “අ” | “ආ” | | | |
| 1. උඩරට | A බදුල්ල | | | |
| 2. මැදරට | B නුවරඑළිය | | | |
| 3. පහතරට | C කුරුණෑගල | | | |
| | D රත්නපුරය | | | |
| (1) ABC | (2) BAD | (3) CAB | (4) BAC | (.....) |

- ප්‍රශ්න අංක 21 සිට 25 තෙක් දී ඇති ප්‍රශ්නවල හිස්තැන්වලට සුදුසු වචන යොදා හිස්තැන් සම්පූර්ණ කරන්න.

- 21 සාගර ජල තලයෙන් ඉහළට නැගුණු විශාල භූමි ස්කන්ධ නමින් හඳුන්වයි.
- 22 භූ විද්‍යා කාල පරිමාණයට අනුව ශ්‍රී ලංකාවේ පාෂාණවලින් වැඩි කොටසක් යුගයට අයත් වේ.
- 23 පෘථිවි ගෝලයේ ප්‍රාවරණය සහ හරය වෙන්කරන සීමාව අසන්නතිය නමින් හඳුන්වයි.
- 24 ශ්‍රී ලංකාවේ උසස් තත්ත්වයේ පිඟන් භාණ්ඩ නිෂ්පාදනය සඳහා මැටි යොදා ගනී.
- 25 උපතේ දී ආයු අපේක්ෂාව, සාක්ෂරතාව සහ ක්‍රියා ශක්තිය හා ගැලපූ ඒක පුද්ගල දළ ජාතික නිෂ්පාදනය ප්‍රධාන නිර්ණායක ලෙස යොදා ගන්නේ දර්ශකය ගණනය කිරීමේ දී ය.

- අංක 26 සිට 30 තෙක් ප්‍රශ්න වලට පිළිතුරු සැපයීමේදී දී ඇති රූප සටහන උපකාර කර ගන්න.

- 26 රූප සටහනෙහි A - B රේඛාවෙන් දැක්වෙන්නේ බෑවුමකි.
- 27 රූප සටහනෙහි C - D රේඛාවෙන් දැක්වෙන භූ ලක්ෂණය කි.
- 28 රූප සටහනෙහි E - F රේඛාවෙන් පෙන්වන භූ ලක්ෂණය කි.



- 29 රූප සටහනෙහි G - H අක්ෂරවලින් දැක්වෙන භූ ලක්ෂණය වන්නේ වේ.
- 30 රූප සටහනෙහි J - K අක්ෂරවලින් දැක්වෙන භූ ලක්ෂණය වේ.

- ප්‍රශ්න අංක 31 සිට 40 තෙක් එක් එක් ප්‍රශ්නයට දී ඇති පිළිතුරු හතර අතරින් නිවැරදි හෝ වඩාත් ගැලපෙන පිළිතුර තෝරා ඊට හිමි අංකය ඉදිරියෙන් ඇති තිත් ඉර මත ලියන්න.

- 31 ක්‍රි.ව. 2017 වන විට ලෝකයේ මුළු ජන සංඛ්‍යාව බිලියන

(1) 7.5 කි.	(2) 8.2 කි.	(3) 7.2 කි.	(4) 8.5 කි	(.....)
-------------	-------------	-------------	------------	---------
- 32 ලෝකයේ අධික ජන සංකේන්ද්‍රණයක් ලෙස මෙතෙක් පිළිගත් එහෙත් වර්තමානයේ දී ද්විතියික ජන සංකේන්ද්‍රණයක් බවට පත් වී ඇත්තේ මින් කුමන කලාපයද?

(1) වයඹ දිග යුරෝපය	(2) නැගෙනහිර ආසියාව
(3) ඇමරිකාවේ ඊසාන දිග වෙරළ කලාපය	(4) දකුණු හා ගිණිකොණ දිග ආසියාව

- 33 වායුගෝලයේ ස්ථර අනුව අඩුම උෂ්ණත්වයක් පවතින ස්තරය තෝරන්න.
- (1) පරිවර්ති ගෝලය (2) අපරිවර්ති ගෝලය
 (3) මෙසෝ ගෝලය (4) තාප ගෝලය (.....)
- 34 ගෝලීය ජල ව්‍යාප්තියට අනුව ගොඩබිම පිහිටි ජල ස්කන්ධයෙන් 79% ක් ම පවතින්නේ,
- (1) භූ ගත ජලය ලෙසය. (2) භූ තල ජලය ලෙසය.
 (3) පාංශු ජලය ලෙසය. (4) මිදුණු ජලය ලෙසය. (.....)
- 35 ලෝකයේ සිදුවන ස්වාභාවික උපද්‍රව අතුරින් භූ විද්‍යාත්මක උපද්‍රවයක් වන්නේ පහත සඳහන් ඒවා අතුරින් කුමක්ද?
- (1) ලැව් ගිනි (2) සුනාමි (3) ජල ගැලීම් (4) වසංගත (.....)
- 36 එකලස් කිරීමේ කර්මාන්තයේ මූලික ලක්ෂණ ඇතුළත් පිළිතුර තෝරන්න.
- (1) විශේෂීකරණය, ශ්‍රම විභජනය හා බහු ජාතික සමාගම්
 (2) තාක්ෂණ දියුණුව, විශේෂීකරණය හා ජාත්‍යන්තර සබඳතා
 (3) බහු ජාතික සමාගම්, තාක්ෂණික දියුණුව හා ජාත්‍යන්තර සබඳතා
 (4) ශ්‍රම විභජනය, විශේෂ ප්‍රාගුණ්‍යය හා තාක්ෂණ දියුණුව (.....)
- 37 ලෝකයේ තිරිඟු වගාකරන ප්‍රධාන රටවල් අතුරින් වැඩිම තිරිඟු නිෂ්පාදනයක් සිදු කරනු ලබන රටවල් දෙක දැක්වෙන පිළිතුර කුමක්ද?
- (1) කැනඩාව හා ආජන්ටිනාවයි. (2) රුසියාව හා ඉන්දියාවයි.
 (3) ඇමරිකා එක්සත් ජනපදය හා කැනඩාවයි. (4) චීනය හා ඉන්දියාවයි. (.....)
- 38 ශ්‍රී ලංකාවේ රබර් වගාව වැඩි වශයෙන් ම ව්‍යාප්ත වී ඇති දිස්ත්‍රික්ක තුන ඇතුළත් පිළිතුර තෝරන්න.
- (1) කෑගල්ල, රත්නපුර සහ කළුතර (2) කොළඹ, රත්නපුර සහ ගම්පහ
 (3) ගම්පහ, ගාල්ල සහ කළුතර (4) කෑගල්ල, බදුල්ල සහ මොණරාගල (.....)
- 39 ශ්‍රී ලංකාවේ බොහෝ ප්‍රදේශවල සාම්ප්‍රදායික ගෘහ කර්මාන්ත ව්‍යාප්ත වී ඇති අතර ඒ අතුරින් වෙස් මුහුණු කර්මාන්තය සඳහා ප්‍රසිද්ධ ප්‍රදේශය තෝරන්න.
- (1) ගාල්ල (2) අම්බලන්ගොඩ
 (3) පිළිමතලාව (4) මොරටුව (.....)
- 40 නූතන සිතියම් විද්‍යාත්මක ශිල්ප ක්‍රමයක් වන්නේ පහත සඳහන් ඒවා අතුරින් කුමක්ද?
- (1) ගුවන් ඡායාරූප භාවිතය
 (2) පරිගණක භාවිතය
 (3) වන්දිකා ඡායාරූප භාවිතය
 (4) භූගෝල විද්‍යාත්මක තොරතුරු පද්ධති භාවිතය (.....)



වයඹ පළාත් අධ්‍යාපන දෙපාර්තමේන්තුව
දෙවන වාර පරීක්ෂණය 2018
භූගෝල විද්‍යාව - II

11 ශ්‍රේණිය

නම/ විභාග අංකය:

- මෙම ප්‍රශ්න පත්‍රය I, II වශයෙන් කොටස් දෙකකි.
- I ප්‍රශ්නය අනිවාර්ය වේ. එහි අ, ආ සහ ඉ කොටස් තුනටම පිළිතුරු සැපයිය යුතුයි.
- II කොටසින් ප්‍රශ්න හතර (04) කට පමණක් පිළිතුරු සපයන්න. පිළිතුරු සැපයිය යුතු මුළු ප්‍රශ්න සංඛ්‍යාව 05 කි.

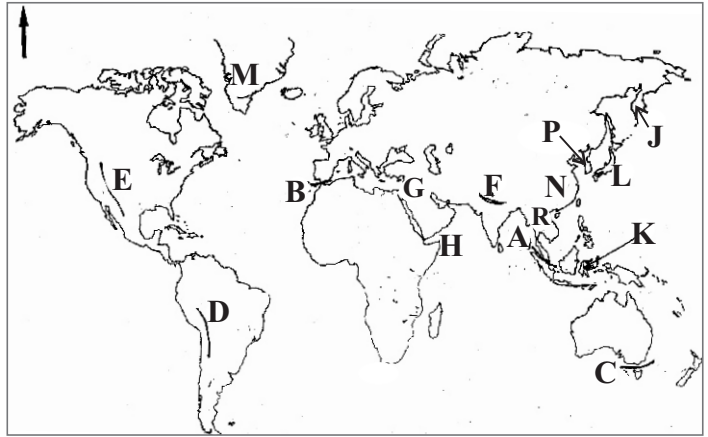
I - කොටස

(01) (අ) ඔබ වෙත සපයා ඇති 1:50, 000 භූ ලක්ෂණ සිතියම් කොටස අධ්‍යයනය කොට ඒ ඇසුරින් අසා ඇති ප්‍රශ්නවලට පිළිතුරු සපයන්න.

අංක (i) සිට (v) දක්වා ඇති ප්‍රශ්නවලට ගැලපෙන පිළිතුර වරහන් තුළින් තෝරා ලියන්න.

- (i) සිතියම් ප්‍රදේශයේ ප්‍රධාන ගංගාව ගලා බසින දිශාව කුමක්ද? (ල. 01)
(උතුරු දිශාවට / දකුණු දිශාවට / වයඹ දිශාවට)
- (ii) A අක්ෂරයෙන් දක්වා ඇත්තේ කුමක්ද? (ල. 01)
(තැන් උස / ස්ථානීය උස / ත්‍රිකෝණමිතික ස්ථානය)
- (iii) B අක්ෂරයෙන් දක්වා ඇත්තේ කුමක්ද? (ල. 01)
(ගෙවතු / හේන / තෘණ බිම්)
- (iv) C අක්ෂරයෙන් දැක්වෙන ලක්ෂණය කුමක්ද? (ල. 01)
(වාරි ඇළ / වේල්ල / වැව් බැම්ම)
- (v) සිතියම්ගත ප්‍රදේශයේ වැඩි වශයෙන් දක්නට ලැබෙන ජනාවාස රටාව කුමක්දැයි තෝරන්න. (ල. 01)
(පොකුරු / රේඛීය / විසිරුණු)
- (vi) සිතියම්ගත ප්‍රදේශයේ ප්‍රධාන වැව වන සොරබොර වැව නිර්මාණය කිරීමට උපයෝගී කරගෙන ඇති සමෝච්ච රේඛාවේ අගය දක්වන්න. (ල. 01)
- (vii) ප්‍රදේශය හරහා විහිදී ඇති පරිපාලන මායිම තීරණය කිරීමෙහි ලා බලපා ඇති භෞතික සාධකය කුමක්ද? (ල. 01)
- (viii) සිතියමේ ඇති B46 මාර්ගයේ දිග කිලෝමීටර් වලින් ගණනය කර දක්වන්න. (ල. 01)
- (ix) මහියංගන නගරයේ පිහිටි ජනතාවට සේවය සපයන රාජ්‍ය ආයතනයක් ලියා දක්වන්න. (ල. 01)
- (x) සිතියම් ප්‍රදේශයේ වැඩි වශයෙන් වී වගාව ව්‍යාප්ත වීමට බලපා ඇති සාධකයක් සඳහන් කරන්න. (ල. 01)

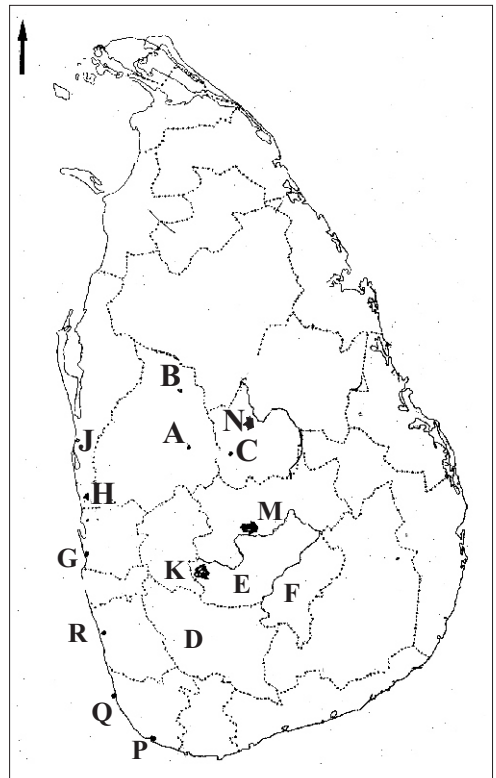
(ආ) ඔබ වෙත සපයා ඇති ලෝක සිතියම හොඳින් අධ්‍යයනය කර පහත සඳහන් ප්‍රශ්නවලට පිළිතුරු සපයන්න.



- (i) A, B හා C යන අක්ෂර තුනෙන් දක්වා ඇති සමුද්‍ර සන්ධි අතුරින් මධ්‍යධරණී මුහුද හා අත්ලාන්තික් සාගරය වෙන් කෙරෙන ජබ්‍රෝල්ටා සමුද්‍ර සන්ධිය දැක්වෙන අක්ෂරය කුමක්ද?
- (ii) D, E හා F යන අක්ෂර තුනෙන් දක්වා ඇති කඳුවැටි අතුරින් ලොව උසම ස්ථානය වූ එවරස්ට් කඳු මුදුන අයත්වන හිමාලය කඳුවැටිය දැක්වෙන අක්ෂරය කුමක්ද?
- (iii) G, H හා J යන අක්ෂර තුනෙන් දක්වා ඇති අර්ධද්වීප අතුරින් මධ්‍යධරණී මුහුද හා රතු මුහුද සම්බන්ධ වන සීනායි අර්ධද්වීපය දැක්වෙන අක්ෂරය කුමක්ද?
- (iv) K, L හා M යන අක්ෂර තුනෙන් දක්වා ඇති ගිනිකඳු අතරින් ප්‍රජයාමා ගිනි කන්ද දැක්වෙන අක්ෂරය කුමක්ද?
- (v) N, P හා R යන අක්ෂර තුනෙන් දක්වා ඇති ජනාධික රටවල් අතුරින් ලොව වැඩිම ජන සංඛ්‍යාවක් වාසය කරන චීනය දැක්වෙන අක්ෂරය කුමක්ද? (ලකුණු 05)

(ඉ) ඔබ වෙත සපයා ඇති ශ්‍රී ලංකා සිතියම හොඳින් අධ්‍යයනය කර පහත සඳහන් ප්‍රශ්නවලට පිළිතුරු සපයන්න.

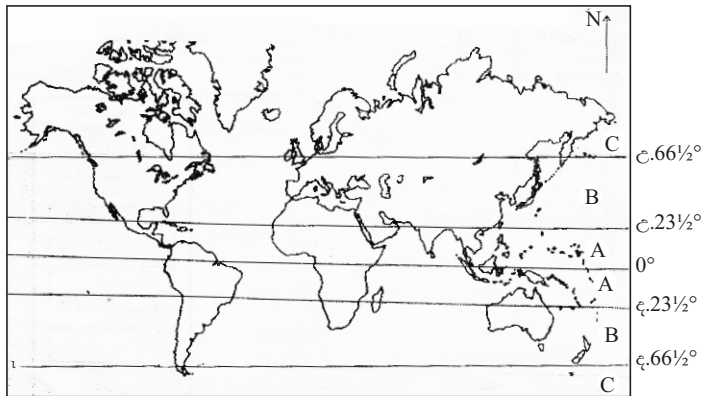
- (i) A, B හා C යන අක්ෂරවලින් දක්වා ඇති මිනිරන් පතල් අතුරින් මිනිරන් නිෂ්පාදනය සඳහා වැදගත්වන කහටගහ පතල දැක්වෙන අක්ෂරය කුමක්ද?
- (ii) D, E හා F යන අක්ෂරවලින් දක්වා ඇති දිස්ත්‍රික්ක අතුරින් හෙල්මළු ක්‍රමයට වී වගාකරන නුවරඑළිය දිස්ත්‍රික්කය දැක්වෙන අක්ෂරය කුමක්ද?
- (iii) G, H හා J යන අක්ෂරවලින් දක්වා ඇති ස්ථාන තුන අතුරින් පොල් පර්යේෂණ ආයතනය පිහිටි ලුණුවිල දැක්වෙන අක්ෂරය කුමක්ද?
- (iv) K, M හා N යන අක්ෂරවලින් දක්වා ඇති ජලාශ අතුරින් වියළි කලාපයට ජලය සපයන මොරගහකන්ද ජලාශය දැක්වෙන අක්ෂරය කුමක්ද?
- (v) P, Q හා R යන අක්ෂරවලින් දක්වා ඇති වරායන් අතුරින් බෝට්ටු නිෂ්පාදනය කරන බේරුවල දැක්වෙන අක්ෂරය කුමක්ද? (ලකුණු 05)



II - කොටස

- (02) (i) පස නිර්මාණය වන ආකාරය කෙටියෙන් පැහැදිලි කරන්න. (ල. 02)
- (ii) a) පාංශු නිර්මාණයට බලපාන සාධක එකක් නම් කරන්න.
 b) ශ්‍රී ලංකාවේ වියළි කලාපයේ ඇති ප්‍රධාන පස් වර්ගය දක්වා එය ප්‍රයෝජනයට ගන්නා ආකාරය සඳහන් කරන්න. (ල. 03)
- (iii) a) පාංශු සංරක්ෂණය සඳහා ගත හැකි ක්‍රියාමාර්ග දෙකක් සඳහන් කරන්න. (ල. 02)
 b) පාංශු සංරක්ෂණය වැදගත් වන්නේ ඇයිදැයි පැහැදිලි කරන්න. (ල. 03)

- (03) (i) ඉහත සිතියමේ අංක A හා B වලින් දැක්වෙන දේශගුණික කලාප දෙක පිළිවෙලින් නම් කරන්න. (ල. 02)
- (ii) ඔබ නම් කළ A දේශගුණ කලාපයේ දක්නට ලැබෙන විශේෂ දේශගුණ ලක්ෂණ තුනක් සඳහන් කරන්න. (ල. 03)
- (iii) a) ඉහත ඔබ නම් කළ A දේශගුණ කලාපයේ දක්නට ලැබෙන වනාන්තර වර්ගය නම් කරන්න. (ල. 01)



- b) ශ්‍රී ලංකාවේ වනාන්තර හා වන ජීවීන් වර්තමානයේ මුහුණපාන ගැටළු දෙකක් කෙටියෙන් පැහැදිලි කරන්න. (ල. 04)

- (04) (i) ස්වාභාවික උපද්‍රවය හා ස්වාභාවික ආපදාව අතර වෙනස පැහැදිලි කරන්න. (ල. 02)
- (ii) a) නායයෑමක් ලෙස හඳුන්වන්නේ කුමක්ද? (ල. 01)
 b) ශ්‍රී ලංකාවේ ආපදා කළමනාකරණ මධ්‍යස්ථානය විසින් නම්කොට ඇති නායයාම් ආපදා අවදානම් සහිත දිස්ත්‍රික්ක දෙකක් ලියන්න. (ල. 02)
- (iii) a) නියඟ ආපදාවෙන් සිදුවන බලපෑම් දෙකක් සඳහන් කරන්න. (ල. 02)
 b) ශ්‍රී ලංකාවේ නියඟ ආපදාව අවම කර ගැනීමට ගතහැකි ක්‍රියාමාර්ග දෙකක් කෙටියෙන් පැහැදිලි කරන්න. (ල. 03)

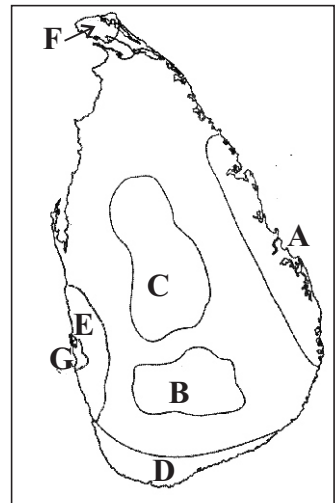
(05) ශ්‍රී ලංකාවේ ජන සංඛ්‍යා වර්ධනය

සංගණන වර්ෂය	ජන සංඛ්‍යාව මිලියන	වාර්ෂික වර්ධන සීඝ්‍රතාවය
1871	2004.4	
1881	2759.8	1.4
1891	3007.8	0.9
1901	3566.0	1.7
1911	4106.4	1.4
1921	4497.9	0.9
1931	5306.9	1.7
1946	6657.3	1.5
1953	8097.9	2.8
1963	10582.0	2.6
1971	12689.9	2.2
1981	14846.8	1.7
2001	18797.3	1.2
2012	20359.4	0.7

- (i) අංක 01 වගුවට අනුව ක්‍රි.ව. 1871 සිට මේ දක්වා ශ්‍රී ලංකාවේ ජන සංඛ්‍යා වර්ධනය ආශ්‍රිතව දැකිය හැකි කාලීන ප්‍රවණතා දෙකක් සඳහන් කරන්න. (උ. 02)
 - (ii) a) ඉහත වගුවට අනුව 1981 න් පසු ජන සංඛ්‍යාවේ වාර්ෂික වර්ධනය සීඝ්‍රයෙන් වෙනස්වීමට බලපා ඇති හේතුවක් සඳහන් කරන්න. (උ. 01)
 - b) ජන සංඛ්‍යාව වියපත් වීම නිසා ශ්‍රී ලංකාවට මුහුණ දීමට සිදුවන අහිතකර ප්‍රතිඵල 02 ක් සඳහන් කරන්න. (උ. 02)
 - (iii) a) ශ්‍රී ලංකාවේ අධි ජන ඝනත්වයක් පවතින ප්‍රධාන දිස්ත්‍රික්ක දෙකක් සඳහන් කරන්න. (උ. 01)
 - b) එම දිස්ත්‍රික්කවල අධි ජන ඝනත්වයක් පැවතීම නිසා පැණ නැගී ඇති ගැටළු 02 ක් නම්කර කෙටියෙන් පැහැදිලි කරන්න. (උ. 04)
- (06) (i) ලෝකයේ ව්‍යාපාරික කිරිපට්ටි පාලනයට ප්‍රසිද්ධ යුරෝපීය මහාද්වීපයේ රටවල් 02 ක් නම් කරන්න. (උ. 02)
- (ii) ඉහත ඔබ නම් කළ රටවල කිරිපට්ටි පාලනය දියුණුවීම කෙරෙහි බලපා ඇති සාධක තුනක් සඳහන් කරන්න. (උ. 03)
- (iii) a) සුළු අපනයන බෝග පර්යේෂණ ආයතනය පිහිටි දිස්ත්‍රික්කය නම් කරන්න. (උ. 01)
- b) සාම්ප්‍රදායික හා සාම්ප්‍රදායික නොවන සුළු අපනයන බෝග වර්ග 2 බැගින් ලියන්න. (උ. 02)
- c) ශ්‍රී ලංකා ආර්ථිකයට සුළු අපනයන බෝගවල ඇති වැදගත්කම කරුණු 2 ක් ඇසුරින් පෙන්වා දෙන්න. (උ. 02)

(07) ශ්‍රී ලංකාවේ පවතින ප්‍රධාන සංචාරක කලාප 07 ක් පහත සිතියමේ දැක්වේ.

- (i) සිතියමේ දැක්වෙන A හා B සංචාරක කලාප දෙක නම් කරන්න. (උ. 02)
- (ii) a) ශ්‍රී ලංකාවේ සංචාරක ආකර්ෂණයට බලපා ඇති හේතු දෙකක් දක්වන්න. (උ. 01)
- b) ශ්‍රී ලංකාවේ සංචාරක කර්මාන්තය තව දුරටත් වර්ධනය කර ගැනීම සඳහා ගතහැකි ක්‍රියාමාර්ග 02 ක් සඳහන් කරන්න. (උ. 02)
- (iii) a) ගෘහ කර්මාන්ත ලෙස හඳුන්වන්නේ මොනවාද? (උ. 01)
- b) ශ්‍රී ලංකාවේ ගෘහ කර්මාන්ත වර්තමානයේ මුහුණ පා ඇති ගැටළු 02 ක් සඳහන් කර පැහැදිලි කරන්න. (උ. 04)



- (08) (i) සංවර්ධනය මැනීම සඳහා යොදාගන්නා පැරණි මිනුම් හා නූතන මිනුම් එක බැගින් සඳහන් කරන්න. (උ. 02)
- (ii) a) ශ්‍රී ලංකාවේ ග්‍රාමීය සංවර්ධනය සඳහා අනුගමනය කර ඇති වැඩසටහනක් නම් කරන්න. (උ. 01)
- b) ශ්‍රී ලංකාවේ මානව සම්පත් සංවර්ධනය සඳහා ගෙන ඇති ක්‍රියාමාර්ග දෙකක් සඳහන් කරන්න. (උ. 02)
- (iii) a) ශ්‍රී ලංකාවේ යටිතල පහසුකම් වැඩි දියුණු කිරීම තුළින් ඇතිවන වාසි දෙකක් ලියන්න. (උ. 02)
- b) වර්තමානයේ සන්නිවේදන තාක්ෂණයේ දියුණුවත් සමඟ අන්තර්ජාලය නිසා ඇති වන අවාසි දෙකක් කෙටියෙන් පැහැදිලි කරන්න. (උ. 03)

11 ශ්‍රේණිය

භූගෝල විද්‍යාව

පිළිතුරු පත්‍රය - I පත්‍රය

01	ශිලාගෝලය	11	වැ	21	මහාද්වීප	31	(1)
02	මහාද්වීප හා සාගර	12	නි	22	ප්‍රාග් කේම්බ්‍රිය	32	(3)
03	ආග්නේය.	13	වැ	23	ගුට්ටන්බර්ග්	33	(3)
04	නයිට්‍රජන්	14	නි	24	කෙම්බ්‍රික්	34	(4)
05	මහාද්වීපික තටකය	15	නි	25	මානුෂ සංවර්ධන	35	(2)
06	ටිබෙට්	16	(3)	26	උත්තල බැවුම	36	(1)
07	ඇරිස්ටෝටල්	17	(2)	27	නෙරුව	37	(4)
08	මුතුරාජවෙල	18	(1)	28	රැළි බිමකි	38	(1)
09	පිළිපිනය	19	(4)	29	කොත්කන්ද	39	(2)
10	මිචනපලාන	20	(2)	30	කපොල්ල	40	(4)

(නිවැරදි පිළිතුරු ලකුණු 01 බැගින්) (ලකුණු 40)

II පත්‍රය

I - කොටස

(01)

- (01) (අ) (i) උතුරු දිශාවට
 (ii) ත්‍රිකෝණමිතික ස්ථානය
 (iii) හේන
 (iv) වේල්ල
 (v) විසිරුණු
 (vi) 100 m
 (vii) ගංගාව
 (viii) 4 - 4.5 km
 (ix) පොහොර ගබඩාව, බැංකු, උප දිසාපති කාර්යාලය, බස් නැවතුම්පල
 (x) ගංගා නිම්නය, තැනිතලා භූමිය, සොරබොරවැව (1 බැගින් ලකුණු 10)
- (ආ) (i) B (ii) F (iii) G (iv) L (v) N (ලකුණු 05)
 (ඉ) (i) A (ii) E (iii) H (iv) L (v) R (ලකුණු 05)

II - කොටස

- (02) (i) ඓතිහාසික ද්‍රව්‍ය දීර්ඝ කාලයක් තිස්සේ දිරාපත් වීමෙන් හා පාෂාණ ජීරණය මගින් සැපයෙන ජීරණාවශේෂ මිශ්‍ර වීමෙන්. (ල. 02)
- (ii) a) මව් පාෂාණ, භූ විෂමතාවය, දේශගුණය, ශාක හා සත්ව කොටස් කාලය යන ඒවායින් එකක් නම් කිරීම. (ල. 01)
- b) රතු දුඹුරු පස - වියළි බෝග වගාවට, හේන් වගාවට සුදුසු වේ. (ල. 02)
- (iii) a) ♦ වනාන්තර වැස්ම සුරැකීම.
 ♦ කඳු බැවුම් ප්‍රදේශවල හෙල්මෙල් ක්‍රමයට වගා කිරීම.
 ♦ කාණු පද්ධති දැමීම.
 ♦ ගල් වැටි ඉදිකිරීම වැනි කරුණු 2 ක් විස්තර කළ යුතුයි. (ල. 02)
- b) ♦ ශාක හා සත්ව සත්හතියේ පැවැත්ම.
 ♦ ජල සම්පත සුරැකීම
 ♦ වන සම්පත රැක ගැනීම.
 ♦ කෘෂි කර්මය පවත්වා ගැනීම වැනි කරුණු වලින් දෙකක් සඳහන් කිරීම. (ල. 03)
- (03) (i) 1. නිවර්තන කලාපය 2. සෞම්‍ය කලාපය (ල. 02)
- (ii) ♦ උෂ්ණත්වය අධිකම කලාපයයි. ♦ වසර පුරා ඒකාකාර උෂ්ණත්වයක් ලැබේ.
 ♦ උෂ්ණත්වය 18°C ට වඩා වැඩිය. ♦ ඉහළ වර්ෂාපතනයක් ලැබේ. 2000 mm ට වැඩිය.
 ♦ සංවහන, වාසුළු හා මෝසම මගින් වැසි ලැබේ. ♦ සුළු කුණාටු බහුලයි. (ල. 03)

- (iii) a) නිවර්තන වනාන්තර / නිවර්තන වර්ෂා වනාන්තර (ල. 01)
- b)
 - ♦ වනාන්තර එළි කිරීම. ♦ ශාක හා සත්ත්ව විශේෂ විනාශ වීම.
 - ♦ ශාක හා සතුන් වඳ වී යාම ♦ ආක්‍රමණශීලී සත්ත්ව හා ශාක විශේෂ බෝවීම
 - ආදී කරුණු 02 ක් විස්තර කළ යුතුයි. (ල. 04)

(04) (i) ස්වාභාවික උපද්‍රව, ජනතාවට, ආර්ථික වත්කම් වලට හෝ පරිසරයට තර්ජනයක් වන ආපදාවකට තුඩු දිය හැකි පරිසර සිද්ධියකි.

ස්වාභාවික ආපදාව - ස්වාභාවික උපද්‍රවයන් නිසා ප්‍රජාවට ඔවුන්ගේ භෞතික සම්පත්වලට හා මානුෂ ක්‍රියාකාරකම් වලට හානි පමුණුවන සිද්ධීන් ය. (ල. 02)

- (ii) a) කඳු බෑවුමක ඉහළ ප්‍රදේශයේ ඇති පස්, ගල් යනාදිය ඒ මත ඇති වෘක්ෂලතා සමග බෑවුමක් දිගේ පහළ ප්‍රදේශ දක්වා ක්ෂණිකව වලනය වීමකි. (ල. 01)
- b) මාතලේ, මහනුවර, නුවරඑළිය, කෑගල්ල, බදුල්ල, රත්නපුර, කළුතර, ගාල්ල, මාතර අතරින් 2 ක් සඳහන් කළ යුතුයි. (ල. 02)

- (iii) a)
 - ♦ උග්‍ර ජල හිඟය ♦ කෘෂි බිම් විනාශ වීම.
 - ♦ පස නිසරු වීම. ♦ ජෛව විවිධත්වය බිඳ වැටීම.
 - ♦ වෘක්ෂලතා වැස්මට හානි පැමිණීම. ♦ ජල විදුලි උත්පාදනය බිඳ වැටීම.
 - ♦ ස්වාභාවික සෞන්දර්ය විනාශ වීම. ♦ රෝග හා සාගතයෙන් සතුන් හා මිනිස් ජීවිත පීඩාවට පත්වීම. වැනි කරුණු 2 ක් සඳහන් කළ යුතුයි.

- b)
 - ♦ වැසි ජලය එක් රැස් කර ගැනීම. (ල. 02)
 - ♦ ජල මූලාශ්‍ර සංරක්ෂණය හා වෘක්ෂලතා වැස්ම ආරක්ෂා කිරීම.
 - ♦ ජලය අරපිරීමැස්මෙන් භාවිතා කිරීම.
 - ♦ ජල කාර්යක්ෂමතාව බහුල වගාවන්ට යොමුවීම යනාදී කරුණු 2 ක් පැහැදිලි කළ යුතුයි. (ල. 03)

(05) (i) ක්‍රි.ව. 1871 සිට 1946 දක්වා කාලය තුළ ජන සංඛ්‍යාව ඉතා සෙමින් වර්ධනය වී ඇත.
 ක්‍රි.ව. 1946 පසු කාලයේ දී ජන සංඛ්‍යාව වේගයෙන් වර්ධනය වීම.
 ඉහළම වාර්ෂික වර්ධන අනුපාතය වූ 2.8 1946 - 1953 අතර කාලයේ සිදුවීම වැනි වගුවට අනුව කරුණු සඳහන් කළ යුතුයි. (ල. 02)

- (ii) a) ස්වාභාවික වර්ධනය පහළ බැසීම / දිවයිනෙන් පිටතට සිදුවන සංක්‍රමණ (ල. 01)
- b)
 - ♦ වියපත් ජන සංඛ්‍යාවගේ සෞඛ්‍ය පෝෂණ අවශ්‍යතා සඳහා රජයට වියදම් දැරීමට සිදුවීම.
 - ♦ රටේ සංවර්ධනයට යෙදවිය යුතු මුදල් වියපත් ජන සංඛ්‍යාව රැක බලා ගැනීම සඳහා යෙදවීමට සිදුවීම ආදී කරුණු 2 ක් සඳහන් කිරීම. (ල. 02)

- (iii) a) කොළඹ, ගම්පහ (ල. 01)
- b) ඉඩම් හිඟය, පරිසර දූෂණය, පැල්පත් මුඩුකකු බිහිවීම, මාර්ග තදබදය, නාගරික ගැටළු, දරිද්‍රතාවය, ජල ගැලීම් ආදී ගැටළු දෙකක් කෙටියෙන් විස්තර කිරීම. (ල. 04)

(06) (i) ඛනිමාර්කය, නෙදර්ලන්තය, ප්‍රංශය, ස්වීඩනය, පින්ලන්තය වැනි යුරෝපා රටවල් 2 ක්. (ල. 02)

- (ii)
 - ♦ සිසිල් සෞම්‍ය දේශගුණය ♦ තෘණ බිම් පැවතීම.
 - ♦ ජල පහසුව ♦ පුහුණු ශ්‍රමය
 - ♦ නව තාක්ෂණ ♦ වෙළඳපොල
 - යනාදී සාධක වලින් 3 ක් සඳහන් කළ යුතුයි. (ල. 03)

- (iii) a) මාතලේ (උ. 01)
- b) සාම්ප්‍රදායික බෝග සාම්ප්‍රදායික නොවන බෝග
 කුරුඳු කපු
 කෝපි පැහිරි
 ගම්මිරිස් මල් වර්ග
 කරදමුංගු බඩ ඉරිගු
 කරාබුනැටි විසිතුරු පැල
 සාදික්කා යනාදිය (උ. 02)
- (iv) ♦ විදේශීය විනිමය ඉපයිය හැකිවීම. ♦ දේශීය ජනතාවගේ ආදායම් වැඩිවීම.
 ♦ රැකියා අවස්ථා බිහිවීම. ♦ ප්‍රාදේශීය සංවර්ධනය ඇතිවීම
 යනාදි කරුණු වලින් දෙකක් සඳහන් කළ යුතුයි. (උ. 02)
- (07) (i) A නැගෙනහිර වෙරළබඩ ප්‍රදේශය B මධ්‍යම කඳුකර ප්‍රදේශය (උ. 02)
- (ii) a) ඓතිහාසික උරුම, පාරිසරික උරුම, (අලංකාර වෙළුර තීර, ස්වාභාවික වනාන්තර, වන ජීවීන්, කොරල් පර) ආගන්තුක සත්කාර, කාරුණිකබව වැනි අස්පර්ශ උරුම, නව නිර්මාණ වැනි ස්පර්ශ උරුම ආදී හේතු දෙකක් දැක්විය යුතුයි. (උ. 01)
- b) ♦ හෝටල් පහසුකම් දියුණු කිරීම. ♦ ඓතිහාසික ස්ථාන ආරක්ෂා කිරීම.
 ♦ සංචාරකයින්ට ආරක්ෂාව සැලසීම ♦ සංචාරක ප්‍රවර්ධන වැඩසටහන්
 යනාදි කරුණු දෙකක් සඳහන් කර එකක් පැහැදිලි කළ යුතුයි. (උ. 02)
- (iii) a) සුළු ආයෝජනයක් සහිත බොහෝ විට පවුලේ ශ්‍රමය මත යැපෙන ව්‍යවසායකයාගේ නිවස තුළ හෝ ඒ ආසන්නයේ පවත්වාගෙන යනු ලබන කුඩා පරිමාණයේ කර්මාන්ත වේ. (උ. 01)
- b) ♦ කාර්මික අමුද්‍රව්‍ය ලබා ගැනීමේ ගැටළු ♦ ශ්‍රමය හිඟවීම.
 ♦ ආදේශන භාණ්ඩ වලින් ඇතිවන බලපෑම. ♦ නිෂ්පාදන වියදම් ඉහළ යාම.
 ♦ අලෙවිකරණය සම්බන්ධ ගැටළු
 යනාදියෙන් දෙකක් සඳහන් කර එකක් පැහැදිලි කළ යුතුයි. (උ. 04)
- (08) (i) පැරණි මිනුම් නූතන මිනුම්
 මූර්ත දළ ජාතික නිෂ්පාදිතය භෞතික ජීවන තත්ත්ව දර්ශකය
 ප්‍රතිශීර්ෂ දළ ජාතික නිෂ්පාදිතය මානුෂ සංවර්ධන දර්ශකය
 දළ ජාතික නිෂ්පාදිතයේ වර්ධන වේගය මානුෂ දුර්ද්‍රව්‍ය දර්ශකය
 මානුෂ ජීවික දර්ශකය (උ. 02)
- (ii) a) ජනසවය, සමෘද්ධිය, දිවි නැගුම, ග්‍රාමීය විදුලි ව්‍යාපෘති, ප්‍රජා මූලික ජල ව්‍යාපෘති, ගැමි දිරිය, එක ගමකට එක වැඩක්., ගම්උදාව, උදාගම, ආදර්ශ ගම්මාන (උ. 01)
- b) අධ්‍යාපන හා සෞඛ්‍ය ක්‍ෂේත්‍රයන්හි ප්‍රගතිය සඳහා ගෙන ඇති ක්‍රියාමාර්ග දෙකක් සඳහන් කළ යුතුයි. (උ. 02)
- (iii) a) ♦ නව ප්‍රදේශ සංවර්ධනයට විවෘත වීම. ♦ වෙළඳපල පුළුල් වීම.
 ♦ නව නිෂ්පාදන කඩිනමින් වෙළඳපලට ලැබීම.
 ♦ මගී සහ භාණ්ඩ සංචලනය වේගවත් වේ. (උ. 02)
- b) ♦ ළමුන් අපවාර ක්‍රියාවලට යොමු වීම. ♦ අපරාධ වැඩි වීම.
 ♦ මත් ද්‍රව්‍ය භාවිතය වැඩිවීම
 ♦ පරිගණක වෙෙරස්, හැකර්වරුන් දත්ත ආරක්ෂාව පිළිබඳ ගැටළු මතු වීම
 ♦ සංස්කෘතියට ඇතිවන බලපෑම
 වැනි අවාසි 2 ක් කෙටියෙන් පැහැදිලි කළ යුතුයි. (උ. 03)