

සියලු ම හිමිකම් ඇවිරිණි / முழுப் பதிப்புரிமையுடையது / All Rights Reserved

ලංකා විභාග දෙපාර්තමේන්තුව ශ්‍රී ලංකා සාමාන්‍ය පාලන විභාග කොමිෂන් කමිටුව Department of Examinations, Sri Lanka	ශ්‍රී ලංකා විභාග දෙපාර්තමේන්තුව සාමාන්‍ය පාලන විභාග කොමිෂන් කමිටුව Department of Examinations, Sri Lanka	84 S I, II
---	--	-------------------

අධ්‍යයන පොදු සහතික පත්‍ර (සාමාන්‍ය පෙළ) විභාගය, 2019 දෙසැම්බර්
கல்விப் பொதுத் தராதரப் பத்திர (சாதாரண தர)ப் பரீட்சை, 2019 டிசெம்பர்
General Certificate of Education (Ord. Level) Examination, December 2019

ශිල්ප කලා I, II	2019.12.06 / 0830 - 1140
நுண்கலை I, II	
Arts and Crafts I, II	

පැය තුනයි மூன்று மணித்தியாலம் Three hours	අමතර කියවීම් කාලය - මිනිත්තු 10 යි மேலதிக வாசிப்பு நேரம் - 10 நிமிடங்கள் Additional Reading Time - 10 minutes
--	---

අමතර කියවීම් කාලය ප්‍රශ්න පත්‍රය කියවා ප්‍රශ්න තෝරා ගැනීමටත් පිළිතුරු ලිවීමේදී ප්‍රමුඛත්වය දෙන ප්‍රශ්න ආවේණික කර ගැනීමටත් යොදාගන්න.

ශිල්ප කලා I

සැලකිය යුතුයි:

- (i) සියලු ම ප්‍රශ්නවලට පිළිතුරු සපයන්න.
- (ii) අංක 1 සිට 40 තෙක් ප්‍රශ්නවල, දී ඇති (1), (2), (3), (4) පිළිතුරුවලින් නිවැරදි හෝ වඩාත් ගැළපෙන හෝ පිළිතුර තෝරන්න.
- (iii) ඔබට සැපයෙන පිළිතුරු පත්‍රයේ එක් එක් ප්‍රශ්නය සඳහා දී ඇති කව අතුරෙන්, ඔබ තෝරා ගත් පිළිතුරෙහි අංකයට සැසඳෙන කවය තුළ (X) ලකුණ යොදන්න.
- (iv) එම උත්තර පත්‍රයේ පිටුපස, දී ඇති අනෙක් උපදෙස් ද සැලකිල්ලෙන් කියවා, ඒවා ද පිළිපදින්න.

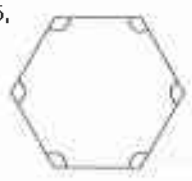
1. මහනුවර, පිළිමකලාව ප්‍රදේශයේ බොහෝ නිවෙස්වල පවත්වා ගෙන යනු ලබන, ජනකලා ක්‍ෂේත්‍රයට අයත් ගෘහ කර්මාන්තයක් වන්නේ,

(1) පන් පැයුරු කර්මාන්තයයි.	(2) පිත්තල කර්මාන්තයයි.
(3) බිරළු කර්මාන්තයයි.	(4) ලාක්ෂා කර්මාන්තයයි.
2. කෝණයක විශාලත්වය මැනීම සහ දී ඇති විශාලත්වයකට අනුව කෝණයක් ඇඳීම යන කාර්ය දෙකම සිදු කිරීමට භාවිත කළ හැකි ජ්‍යාමිතික උපකරණය වන්නේ,

(1) කෝණමානකයයි.	(2) බෙදුම් කටුවයි.
(3) කවකටුවයි.	(4) විහින වතුරසුයයි.
3. නියමිත ප්‍රමිතියට සකස් කරන ලද A_2 කඩදාසියකින් ලබා ගත හැකි A_4 ප්‍රමාණයේ කඩදාසි සංඛ්‍යාව වන්නේ,

(1) 2 කි.	(2) 3 කි.	(3) 4 කි.	(4) 6 කි.
-----------	-----------	-----------	-----------
4. පහත දැක්වෙන සම්මත රේඛා අතුරෙන් සැඟිදාර දැක්වීම සඳහා භාවිත වන රේඛා විශේෂය තෝරන්න.

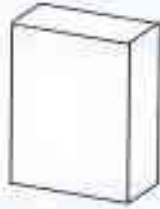
(1) -----
(2) - - - - -
(3) ————
(4) _____
5. මෙම රූපයේ දැක්වෙන බහුඅස්‍රයේ දක්වා ඇති සියලු කෝණ,

(1) සුළු කෝණ වේ.	
(2) මහා කෝණ වේ.	
(3) සෘජුකෝණ වේ.	
(4) පරාවර්ත කෝණ වේ.	
6. එක් සම්මුඛ පාද යුගලයක් පමණක් සමාන්තරව පිහිටන වතුරසු විශේෂය හඳුන්වනු ලබන්නේ,

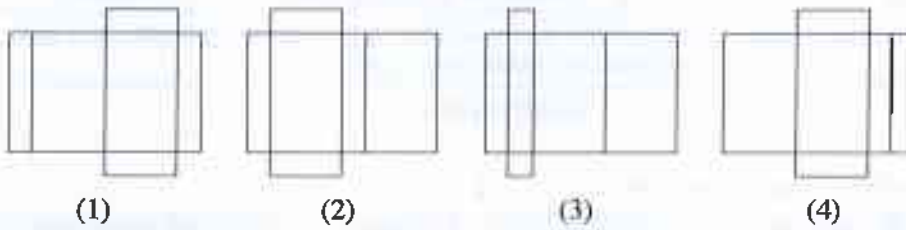
(1) ත්‍රිපීඩියම ලෙසට ය.	(2) රොම්බසය ලෙසට ය.
(3) රොම්බොනය ලෙසට ය.	(4) ආයතන වතුරසුය ලෙසට ය.

7. ඝන ජ්‍යාමිතික රූප සඳහා නිවැරදි උදාහරණ ඇතුළත් පිළිතුර තෝරන්න.
- (1) වතුරපුය, රොම්බසය (2) සමචතුරස්‍රය, වතුරපු ප්‍රිස්මය
 (3) වතුරපුය, ඝනකය (4) ඝනකය, සිලින්ඩරය

8. පහත දැක්වෙන්නේ පතුල සහ පියන සර්වභව සංඛ්‍යාල ඇසුරුමක ආකෘතියකි.



එම ඇසුරුම සැකසීමට භාවිත කළ යුතු විකසනය නිවැරදිව දැක්වෙන රූපය මින් කුමක් ද?



9. වෘත්ත ආශ්‍රිත නිර්මාණ අතර එක් කේන්ද්‍රයක සිට විවිධ අරයන්ගෙන් යුක්ත වෘත්ත රාශියක් ඇති විටක දී ඒවා හඳුන්වන්නේ,
- (1) අභිලම්භ ලෙසට ය. (2) වෘත්ත පාද ලෙසට ය.
 (3) කේන්ද්‍රික ඛණ්ඩ ලෙසට ය. (4) ඒක කේන්ද්‍රික වෘත්ත ලෙසට ය.

10. ඉලිප්සයක නාභිය යනු,
- (1) ඉලිප්සයේ බාහිරින් පිහිටි අවල ලක්ෂ්‍යයකි.
 (2) ඉලිප්සයේ අභ්‍යන්තරයේ පිහිටි අවල ලක්ෂ්‍යයකි.
 (3) නියාමක අක්ෂය මත බාහිරින් පිහිටි ලක්ෂ්‍යයකි.
 (4) නියාමක අක්ෂය මත අභ්‍යන්තරින් පිහිටි ලක්ෂ්‍යයකි.

11. සායම්කරණයේ දී වර්ණ මූලික වර්ණ, ද්විතීයික වර්ණ හා තෘතීයික වර්ණ ලෙස වර්ග කෙරේ. මෙහි දී රතු සහ කොළ වර්ණ දෙක අයත් වන්නේ,
- (1) ද්විතීයික වර්ණ සහ තෘතීයික වර්ණවලට ය.
 (2) මූලික වර්ණ සහ ද්විතීයික වර්ණවලට ය.
 (3) මූලික වර්ණ සහ තෘතීයික වර්ණවලට ය.
 (4) ද්විතීයික වර්ණවලට ය.

12. පින්සලක් තෝරා ගැනීමේ දී සැලකිලිමත් විය යුතු කරුණු කිහිපයක් පහත දැක්වේ.
- A - පින්සලේ හැඩය
 B - පින්සලේ ආකය
 C - විකුණුම් මිල
 D - වෙළඳ නාමය

ඉහත කරුණු අතුරෙන් සියුම් ඉරි, කිත්, ඉම් රේඛා ඇදීම සඳහා පින්සලක් තෝරා ගැනීමේ දී වඩාත් වැදගත් වන්නේ,

- (1) A සහ B ය. (2) B සහ C ය. (3) C සහ D ය. (4) D සහ A ය.

13. රෙදි වර්ණගැන්වීමේ දී සාර්ථක ලෙස වර්ණ අවශෝෂණය කර ගැනීම සඳහා සිදු කෙරෙන ක්‍රියාවලිය හඳුන්වන්නේ,
- (1) පසු පිරියම්කරණය ලෙසට ය. (2) මර්සරයිස්කරණය ලෙසට ය.
 (3) පෙර පිරියම්කරණය ලෙසට ය. (4) ගැස්කරණය ලෙසට ය.

14. සිදුරු තහවු මුද්‍රණය සඳහා සිදුරු පතක් සකස් කිරීමේ පියවර පහත දක්වා ඇත.

- A - සත කඩදාසියක් මත මෝස්තරය ඇඳ ගැනීම
- B - කඩතොලු මැකීමට ගම් ආලේප කිරීම
- C - කපා ගත යුතු මෝස්තර කොටස් සේයා කර ගැනීම
- D - කැපුම් තලයකින් සියුම්ව මෝස්තර කොටස් කපා ගැනීම

එම පියවර නිවැරදි අනුපිළිවෙළින් දැක්වෙන වරණය තෝරන්න.

- (1) A, B, C, D (2) A, C, D, B (3) A, D, B, C (4) A, D, C, B

15. ඛනික් නිර්මාණ ක්‍රියාවලියේ දී සායම්කරණය සඳහා සිසිල් ජලය පමණක් භාවිත කිරීමට හේතුව වන්නේ,

- (1) ඛනික් වර්ණක සිසිල් ජලයේ පමණක් දිය වන නිසා ය.
- (2) උණු ජලය භාවිතයේ දී වර්ණවල පැහැය අඩුවන නිසා ය.
- (3) මෝස්තර ලබා ගැනීමට යොදන ඉටි මිශ්‍රණය උණු ජලයේ දී දියවන නිසා ය.
- (4) උණු ජලය රෙදිවල කල්පැවැත්මට හානිකර නිසා ය.

16. කෙඳි හඳුනාගැනීම සඳහා සිදු කරන පිලිස්සුම් පරීක්ෂාවේ දී පිහාටු පිළිස්සෙන ගඳ වහනය වන, කුඩා අළු ගුලි සැදෙමින් ගිනි ගන්නා කෙඳි විශේෂය වන්නේ,

- (1) ලෝම කෙඳි ය. (2) කපු කෙඳි ය. (3) ලිතන් කෙඳි ය. (4) ඛනිජ කෙඳි ය.

17. වැඹලට් පෙති භාවිතයෙන් විසිතුරු ඉණ පටියක් සකස් කර ගැනීම සඳහා අනුගමනය කළ යුතු පියවර කිහිපයක් පහත දැක්වේ.

- A - තුල් ගැලවියාම වැලැක්වීම සඳහා තුල් කොන් පිලිස්සීම
- B - ශක්තිමත් තයිලෝන් තුලක් සපයා ගැනීම
- C - වැඹලට් පෙතිවල අංක අනුව තුල් දිශ්ගසා ගැනීම
- D - හරස් තුල් යොදා පෙති කරකවමින් වියා ගැනීම

එම පියවර නිවැරදි අනුපිළිවෙළින් දැක්වෙන වරණය තෝරන්න.

- (1) A, B, C, D (2) B, A, C, D (3) C, A, D, B (4) D, C, B, A

18. පිළි අලංකරණ ක්‍රමයක් වන තිර රාමු මුද්‍රණය සඳහා භාවිත කරන උපකරණ පමණක් ඇතුළත් වරණය තෝරන්න.

- (1) මුද්‍රණ තලය, මෝස්තර සහිත ස්ටෙන්සිලය සහ පින්සල ය.
- (2) මෝස්තර සහිත අවිච්ච, සායම් පැටිය සහ මුද්‍රණ තලය ය.
- (3) මුද්‍රණ තලය, සායම් ඉසිනය සහ මෝස්තර සහිත තහඩුව ය.
- (4) මෝස්තර සහිත රාමුව, ස්කූප්පය සහ මුද්‍රණ තලය ය.

19. සායම්කරණයේ දී සායම්වල අන්තර්ගත ගුණාංග වර්ණ ගැන්වීම කෙරෙහි බෙහෙවින් බලපායි. ඒ අනුව සායම්වල නිබ්භය යුතු අනිවාර්ය ගුණාංගයක් වන්නේ,

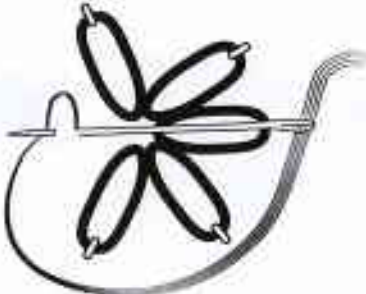
- (1) වර්ණවල දීප්තිමත්බව රඳවා ගැනීමේ හැකියාව ය.
- (2) බාහිර ක්‍රියාවලට ඔරොත්තු දීමේ හැකියාව ය.
- (3) අවශෝෂණය කර ගැනීමේ හැකියාව ය.
- (4) රසායනික ද්‍රව්‍යවලට මුහුණ දීමේ හැකියාව ය.

20. අලංකාර රටා මතුකර ගත හැකි අවිච්ච මුද්‍රණ ක්‍රමයට අදාළ නොවන කරුණ මින් කුමක් ද?

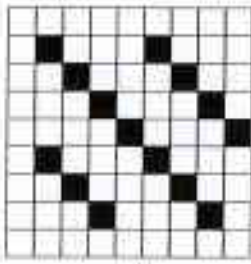
- (1) මෝස්තර රටා සමාන ආකාරයටම පවත්වා ගත හැකිවීම
- (2) සායම් තලපයක් භාවිත කිරීමෙන් අලංකාර රටා ගොඩනැගීම
- (3) අවිච්ච දීර්ඝ කාලයක් නැවත නැවත භාවිතයට ගැනීමට හැකිවීම
- (4) අවිච්චේ පැති මාරු කරමින් විවිධ රටා ගොඩනගා ගත හැකිවීම

21. රෙදිපිළි අලංකරණයේ දී භාවිත කෙරෙන පහත රූපයේ දැක්වෙන මැහුම් ක්‍රමය වන්නේ,

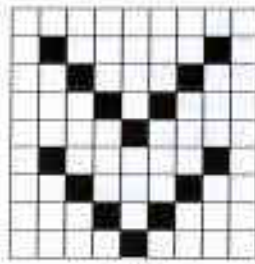
- (1) ඩ්ලැන්කට් මැස්ම ය.
- (2) දම්වැල් මැස්ම ය.
- (3) හුරුලුකටු මැස්ම ය.
- (4) ලේසි ඩේසි මැස්ම ය.



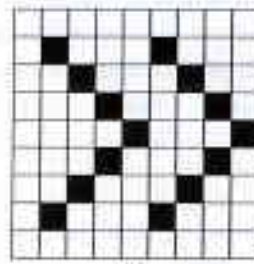
22. පහත දැක්වෙන හීරි විශමන් රටා අතුරෙන් බෙහිමී රෙදි විවීම සඳහා භාවිත කෙරෙන සරල හීරි විශමන් රටාව තෝරන්න.



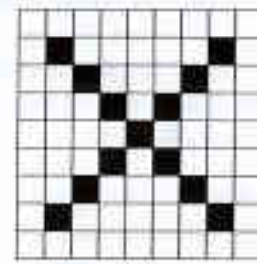
(1)



(2)



(3)



(4)

23. අත් යන්ත්‍රයෙන් රෙදි විවීම සඳහා හැඳයක් යන්ත්‍රයක කිරීමේ දී මුලින්ම කැරළි වශයෙන් ඇති නූල් දික් නූල් කුරුවලට ඔතා ගැනීම කළ යුතු ය. ඒ සඳහා භාවිත කරන උපකරණ කට්ටලය වන්නේ,

- (1) නූල් බෙරය, නූල් බෙන්ම සහ නූල්කුරු රාක්කය ය.
- (2) පනාව, අළුව සහ නූල් බෙරය ය.
- (3) පුඩුවැල් පේළි, ලීවර රාමුව සහ නඩාව ය.
- (4) මල් වක්‍රය, මල් වක්‍ර කරුව සහ එතුම් රෝදය ය.

24. මෙට්‍රික් අංක 20^෦ක් වූ තනිපට නූල් කැරළි මිටියක බර 18kgකි. එම නූල් මිටියේ අඩංගු නූල් කැරළි ගණන කීය ද?

- (1) 360කි. (2) 400කි. (3) 450කි. (4) 800කි.

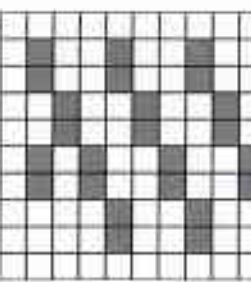
25. මීටර 100ක් දිග, සෙන්ටිමීටර 50ක් පළල කුඩා හැඳයක සෙන්ටිමීටර එකකට දික්නූල් පටවල් 40ක් යොදා ගෙන ඇත. මෙම හැඳයේ ඇති නූල් පටවල් ගණන කීය ද?

- (1) $100 \times 40 = 4000$ (2) $50 \times 100 = 5000$
- (3) $50 \times 40 = 2000$ (4) $100 \times 50 \times 40 = 200\ 000$

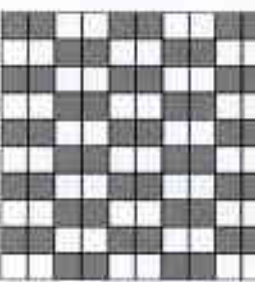
26. අත්පිස්තා හැඳයක් විවීම සඳහා දෙපට නූල් කැරළි 60ක් වැය වී ඇත. නූල් කිලෝග්‍රෑම් එකක එම නූල් කැරළි 50ක් අඩංගු වන්නේ නම් එම නූලේ අංකය වන්නේ,

- (1) 50^෦ ය. (2) $\frac{2^s}{100}$ ය. (3) 60^෦ ය. (4) $\frac{2^s}{120}$ ය.

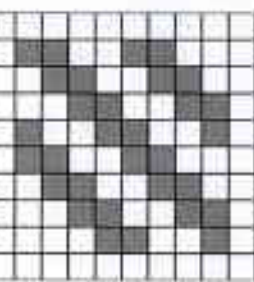
27. ඇඳ ඇතිරිල්ලක් විවීම සඳහා දික් නූල් එකක් සහ හරස් නූල් දෙකක් ලෙස වූ විශමන් ක්‍රමයක් භාවිතයට ගෙන ඇත. එම විශමන් රටාවේ නූල් මතු වීම පහත දැක්වෙන රූපසටහන් අතුරෙන් තෝරන්න.



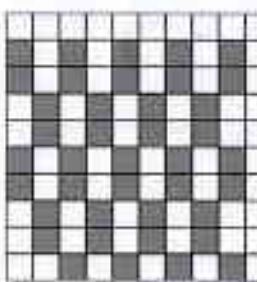
(1)



(2)



(3)



(4)

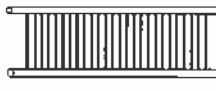
28. විවීමේ යන්ත්‍රවල ඉහළ කොටසේ සවිකරන ලීවර රාමුවට යොදා ගන්නා ලීවරයක රූපසටහන දැක්වෙන පිළිතුර තෝරන්න.



(1)



(2)

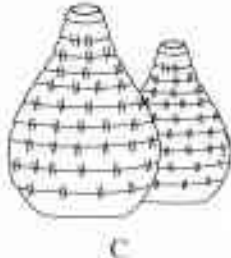
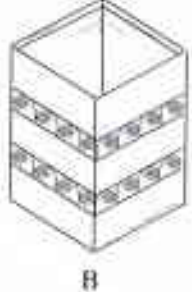


(3)



(4)

29. හැදෑරූ යන්ත්‍රගත කිරීමට සුදානම් කිරීමේ දී විවිධ උපකරණ භාවිතයට ගැනේ. එහි දී නුල් බෙත්ම භාවිත කරන්නේ,
- (1) නුල් දික්ගසා ගැනීම සඳහා ය.
 - (2) නුල් කැරලි කුරුවලට ඔතා ගැනීම සඳහා ය.
 - (3) නුල් හැදෑරූ යන්ත්‍රගත කිරීම සඳහා ය.
 - (4) නුල් හැදෑරූ සිරු දමා ගැනීම සඳහා ය.
30. විවිධ වී යන්ත්‍රයට යොදන හරස් නුල් ප්‍රමාණවත්ව තදකර වියා ගැනීම සඳහා භාවිත කරන්නේ,
- (1) තඩාව ය.
 - (2) සිරු පටි ය.
 - (3) අළුව ය.
 - (4) ලීවර ය.
31. මාතෘ පාඨාණය ජරණයෙන් (දිරාපත් වීමෙන්) නිපදවෙන ඇඳුම් නාම සිලිකේට් හෙවත් මැටිවල අඩංගු සංයෝග පමණක් ඇතුළත් වරණය තෝරන්න.
- (1) ඇඳුම් නියමි ඩයොක්සයිඩ්, සිලිකන් ඔක්සයිඩ් සහ ජලය ය.
 - (2) කාබන් ඩයොක්සයිඩ්, නයිට්‍රජන් සහ සිලිකන් ඔක්සයිඩ් ය.
 - (3) ඇඳුම් නියමි ඔක්සයිඩ්, සිලිකන් ඩයොක්සයිඩ් සහ ජලය ය.
 - (4) පොටෑසියම්, කැල්සියම් සහ ටයිටේනියම් ය.
32. ප්‍රමිතිගත භාණ්ඩයක් නිපදවීමේ දී අමුද්‍රව්‍ය ලෙස භාවිත කරන ඇතැම් මැටි වර්ග සඳහා යකඩ ප්‍රතිශතය අඩු කෙමලින් මැටි එකතු කරනු ලැබේ. එලෙස එකතු කරනු ලබන්නේ කුමන වර්ගයේ මැටි සඳහා ද?
- (1) සුවිකාර්යතා ගුණයෙන් අධික මැටි වර්ග සඳහා
 - (2) සවිවරතා ගුණයෙන් අධික මැටි වර්ග සඳහා
 - (3) සුවිකාර්යතා ගුණයෙන් අඩු මැටි වර්ග සඳහා
 - (4) සවිවරතා ගුණයෙන් අඩු මැටි වර්ග සඳහා
33. මැටි වර්ගීකරණයේ දී මැටි නිර්මාණය වූ ස්ථානයේ ම තැන්පත්ව ඇති මැටි හඳුන්වන්නේ,
- (1) ද්විතීයික මැටි හෙවත් අගම් මැටි ලෙසට ය.
 - (2) දියළු මැටි හෙවත් ද්විතීයික මැටි ලෙසට ය.
 - (3) පිහිටි මැටි හෙවත් ප්‍රාථමික මැටි ලෙසට ය.
 - (4) මකුළු මැටි හෙවත් කිරිමැටි ලෙසට ය.
34. මහා පරිමාණ මැටි භාණ්ඩ නිෂ්පාදනාගාරවල භාණ්ඩ නිපදවීම සඳහා නොඇලෙන සුළු අමුද්‍රව්‍ය සහ ඇලෙන සුළු අමුද්‍රව්‍ය හොඳින් මිශ්‍ර කර ගැනීමට භාවිත කරන්නේ,
- (1) ජෝ කුෂර් යන්ත්‍රය ය.
 - (2) ෆිල්ටර් ප්‍රෙස් යන්ත්‍රය ය.
 - (3) පර්මිල් යන්ත්‍රය ය.
 - (4) බෝල්මිල් යන්ත්‍රය ය.
35. විවිධ හැඩතල සහිත මැටි බඳුන් කිහිපයක් A, B, C හා D ලෙස පහත රූපසටහනේ දක්වා ඇත.



- එම මැටි බඳුන් නිෂ්පාදනය කිරීමට භාවිත කළ හැකි නිෂ්පාදන ක්‍රම අනුපිළිවෙලින් දැක්වෙන වරණය තෝරන්න.
- (1) සකපෝරුවේ ඉදිකිරීම, තහඩු ක්‍රමය, දරණු ක්‍රමය, අවිචු ක්‍රමය
 - (2) තහඩු ක්‍රමය, සකපෝරුවේ ඉදිකිරීම, අවිචු ක්‍රමය, දරණු ක්‍රමය
 - (3) දරණු ක්‍රමය, තහඩු ක්‍රමය, සකපෝරුවේ ඉදිකිරීම, අවිචු ක්‍රමය
 - (4) අවිචු ක්‍රමය, දරණු ක්‍රමය, තහඩු ක්‍රමය, සකපෝරුවේ ඉදිකිරීම

36. දේශීය පෝරණුවක භාණ්ඩ පිලිස්සීම සඳහා ඉන්ධන ලෙස භාවිත කරන ද්‍රව්‍ය පමණක් ඇතුළත් වරණය මින් කුමක් ද?

- (1) දර අඟුරු, ගෑස්, ලී කුඩු
- (2) දැව් තෙල්, ලාම්පු තෙල්, ගල් අඟුරු
- (3) දර අඟුරු, පොල්ලෙලි, දහඩියා
- (4) ගෑස්, ගල් අඟුරු, දැව් තෙල්

37. මැටි භාණ්ඩ අලංකරණයේ දී 'සිදුරු කැපීම' මගින් භාණ්ඩයේ කලාත්මක අගය වැඩි කරයි. මෙම ක්‍රියාවලිය සිදු කරනු ලබන්නේ,

- (1) මුද්‍රා මෝස්තර යෙදීම මගින් භාණ්ඩය වියළි අවස්ථාවේ දී ය.
- (2) අවම භාවිතයෙන් නිදුලකටු පිලිස්සීමෙන් පසු අවස්ථාවේ දී ය.
- (3) කුරක් භාවිතයෙන් භාණ්ඩය තෙත්ව තිබෙන අවස්ථාවේ දී ය.
- (4) සියුම් කැපුම් තලයක් භාවිතයෙන් හම්පදම් අවස්ථාවේ දී ය.

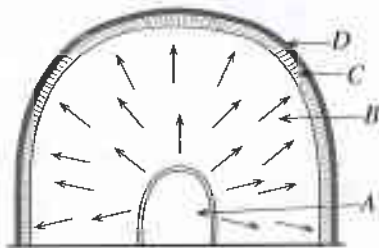
38. පහත දැක්වෙන්නේ මැටි බඳුනක් පදම් මැටි භාවිතයෙන් සකපෝරුවේ ඉදිකිරීමේ පියවර ය.

- A - වයනය ලබා ගැනීම
- B - මැටි පිඩ විවෘත කිරීම
- C - මැටි පිඩ සකපෝරුවට සවි කර ගැනීම
- D - බඳුනේ බිත්ති එසවීම
- E - බඳුනේ කට නිම කිරීම

එම පියවර නිවැරදි අනුපිළිවෙලින් දැක්වෙන වරණය තෝරන්න.

- (1) A, B, C, D, E
- (2) A, C, B, E, D
- (3) B, D, A, C, E
- (4) C, A, B, D, E

39. ග්‍රාමීය ශිල්පීන් විසින් භාවිත කරනු ලබන දේශීය පෝරණුවක ආකෘතියක් පහත දැක්වේ. එහි අමු මැටි භාණ්ඩ පුලුස්සා ගැනීම සඳහා තැන්පත් කළ යුතු ස්ථානය වන්නේ,



- (1) A ය.
- (2) B ය.
- (3) C ය.
- (4) D ය.

40. නිදහස් ඉරියව්වක සිටින මිනිසකුගේ රිද්මය හා හැඩය දැක්වෙන මූර්තියක් සකස් කර ගැනීමේ දී අනුගමනය කළ යුතු පියවර කිහිපයක් පහත දැක්වේ.

- A - සාදාගත් සැකිල්ලට ප්ලාස්ටර් මල් පැරිස් බදාම යොදා ගොඩනැගීම
- B - ප්‍රමාණවත් ලැලි කැබැල්ලකට කම්බි කැබැල්ලක් සවි කර පාදම සකස් කර ගැනීම
- C - සිහින් කම්බි භාවිතයෙන් සැකිල්ල නිර්මාණය කිරීම
- D - ඇඹීමේ උපකරණය භාවිතයෙන් අවශ්‍ය හැඩය මතු කර ගැනීම

එම පියවර නිවැරදි අනුපිළිවෙලින් දැක්වෙන වරණය තෝරන්න.

- (1) A, B, C, D
- (2) B, A, C, D
- (3) B, C, A, D
- (4) C, A, B, D

* *

ශ්‍රී ලංකා විභාග දෙපාර්තමේන්තුව Department of Examinations, Sri Lanka	ශ්‍රී ලංකා විභාග දෙපාර්තමේන්තුව Department of Examinations, Sri Lanka	84 S I, II
--	--	-------------------

අධ්‍යයන පොදු සහතික පත්‍ර (සාමාන්‍ය පෙළ) විභාගය, 2019 දෙසැම්බර්
கல்விப் பொதுத் தராதரப் பத்திர (சாதாரண தர)ப் பரீட்சை, 2019 டிசெம்பர்
General Certificate of Education (Ord. Level) Examination, December 2019

ශිල්ප කලා	I, II
நுண்கலை	I, II
Arts and Crafts	I, II

ශිල්ප කලා II

* පළමුවැනි ප්‍රශ්නය ද තෝරාගත් පවත් ප්‍රශ්න හතරක් ද ඇතුළු ව ප්‍රශ්න පහකට පිළිතුරු සපයන්න.

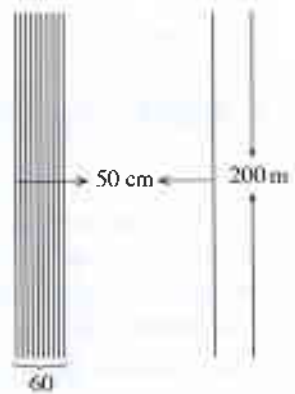
1. “දැනේ සවිසෙන් රටක් නගා සිටුවමු.” යන තේමාව ඔස්සේ ජාතික මට්ටමේ හස්තකර්මාන්ත තරගාවලියක්, අධ්‍යාපන අමාත්‍යාංශය යටතේ පැවැත්වීමට කටයුතු සුදානම් කර ඇත. හසුරු කුසලතා සහිත නිර්මාණශීලී දරුවන්ට සිය කුසලතා එළි දැක්වීමට අවකාශ ලබාදීම මෙම වැඩසටහනේ අපේක්ෂාවයි. ඒ සඳහා නිර්මාණ තරගාවලියක්, ප්‍රදර්ශනයක් හා අලෙවිකරණයක් ද අභිවිධිමත් කුසලතා සහිත දරුවන් සඳහා කාන්‍ය ප්‍රදානෝත්සවයක් ද පැවැත්වීමට කටයුතු සංවිධානය කර ඇත.
 - (i) උත්සවය පිළිබඳ දැනුවත් කිරීමට පාසැල්වලට යැවීමට සුදුසු පෝස්ටරයක් අඳින්න.
 - (ii) ආරාධනා පත්‍ර කමිටුව පේපර් ක්විලින් ක්‍රමයට ආරාධනාපතෙහි මුහුණත සැකසීමට අපේක්ෂිත ය. ඒ සඳහා ගැලපෙන මෝස්තරයක් ඇඳ දක්වන්න.
 - (iii) සංවිධායක කමිටුවට පැලඳීම සඳහා තනි පැහැති රෙද්දක මුද්‍රණය කළ හැකි ලාංඡනයකට සුදුසු නිර්මාණයක් ඉදිරිපත් කරන්න.
 - (iv) පෙරදිග තුර්‍ය වාදක කණ්ඩායමට අවශ්‍ය ආහරණ, පරිසර සම්පත් යොදා නිර්මාණය කිරීමට තීරණය කර ඇත. ඊට සුදුසු මාධ්‍ය දෙකක් නම් කරන්න.
 - (v) උත්සව වේදිකාවේ සිදු වන විශේෂ සිදුවීම් හඳුන්වා දීම සඳහා යොදා ගත හැකි කෝලම් නර්තන දෙකක් නම් කරන්න.
 - (vi) ප්‍රධාන අමුත්තන් පිළිගැනීමට කෘත්‍රීම මල් සැකැසුම් යොදා ගැනීමට අදහස් කර ඇත. කෘත්‍රීම මල් භාවිතයේ ඇති වාසි දෙකක් සඳහන් කරන්න.
 - (vii) සංග්‍රහ කටයුතුවල දී රම්පේ ශාක පත්‍ර භාවිතයෙන් වියා ගැනෙන වට්ටියක් භාවිත කිරීමට අදහස් කරයි. එය වියා ගැනීමට සුදුසු වියමන් රටාවක ඒකක දෙකක් ඇඳ දක්වන්න.
 - (viii) සමරු නිළිණයක් ලෙස මැටි ආශ්‍රිත විසිතුරු නිර්මාණයක් ලබාදීමට සංවිධායක මණ්ඩලය තීරණය කර ඇත. ඒ සඳහා සුදුසු නිර්මාණයක් අඳින්න.
 - (ix) සමරු නිළිණය බහාලීම සඳහා සුදුසු ඇසුරුමක, විකසනයේ දළ චිත්‍රයක් ඇඳ දක්වන්න.
 - (x) පැව්වරක් ක්‍රමයට නිම කරන ලද අලි දෙදෙනකු සහිත ඉතා අලංකාර නිර්මාණයක් අලෙවිය සඳහා සුදානම් කරගෙන ඇත. ඒ සඳහා එහි මිල නියම කර තිබුණේ රු. 850/= ක් ලෙසට ය. මෙම නියම කළ මිලෙන් 10% ක් ලාභය ලෙස නිෂ්පාදකයාට ලැබේ. ඔහුට ලාභය ලෙස ලැබෙන මුදල කොපමණ ද?

2. ශිල්ප කලා විෂයය තුළ කෙරෙන විසිතුරු නිර්මාණ ක්‍රියාකාරකම් සඳහා සැලසුම් චිත්‍ර ඇඳීම අවශ්‍ය වේ.
 - (i) 60° ක කෝණයක් නිර්මාණය කර එය A, B, C ලෙස නම් කර, එම කෝණය සමවිච්ඡේදනය කර දක්වන්න.
 - (ii) පාදයක දිග සෙන්ටිමීටර 4 වූ රොම්බසයක් නිර්මාණය කරන්න.
 - (iii) පතුලේ අරය සෙන්ටිමීටර 2 ක් ද වක්‍ර පෘෂ්ඨයේ උස සෙන්ටිමීටර 10 ක් ද වූ සිලින්ඩරයක විකසන චිත්‍රය අඳින්න.

3. රෙදිපිළි අලංකරණයේ දී ඒ සඳහා විවිධ ක්‍රමශිල්ප භාවිත කෙරේ.
- (i) බිනිස් නිර්මාණ සඳහා මෝස්තර මතුකර ගැනීමට භාවිත කරන ඉටි මිශ්‍රණයට අයත් ඉටිවර්ග නම් කරන්න.
 - (ii) කඩදාසි මාධ්‍යයෙන් පබළු සාදා ගන්නා ආකාරය රූපසටහන් සහිතව විස්තර කරන්න.
 - (iii) සිඳුරු තහඩු මුද්‍රණයට සුදුසු මෝස්තරයක් ඇඳ එහි කපා ඉවත් කළ යුතු කොටස් සේයාකර දක්වා එය භාවිතයෙන් මේස රෙද්දක් අලංකාර කර ගන්නා ආකාරය කෙටියෙන් දක්වන්න.

4. විවිධ අත්යන්ත්‍රයක් භාවිතයෙන් සාරි රෙදි වියා ගැනීම සඳහා සකස් කරන ලද නූල් හැඳයක දළ රූපසටහන සහ විස්තරය පහත දැක්වේ.

- * හැඳයේ දිග මීටර 200
- * හැඳයේ පළල සෙන්ටිමීටර 50
- * එක් සෙන්ටිමීටරයකට යොදන නූල් ගණන 60
- * දික් නූල් නොමිමරය $\frac{2^s}{100}$
- * තනි වර්ණයෙන් සාරි වියා ගැනීමට අපේක්ෂිත ය.



- (i) සාරි විවීමට වඩාත් සුදුසු වියමන් රටාව නම් කරන්න.
- (ii) දික් නූල් දෙකක් සහ හරස් නූල් දෙකක් යොදා වියනු ලබන වියමන් රටාව නම් කර එයින් ඒකක දෙකක් ප්‍රස්තාර ගත කර දක්වන්න.
- (iii) හැඳය විවීමට අවශ්‍ය $\frac{2^s}{100}$ දික් නූල් ප්‍රමාණය ගණනය කරන්න.

5. පේකෙර්ම තාක්ෂණයේ දී රෙදි වර්ග විවීම සඳහා විවිධ යන්ත්‍ර භාවිත කරන අතර විවිධ අලංකරණ ක්‍රම ද භාවිත කරනු ලැබේ.

- (i) පැව්වරක් ක්‍රමයට සකස් කර ගත හැකි කුෂන් කවරයකට සුදුසු මෝස්තරයක් අඳින්න.
- (ii) ජෝන් කේ නමැත්තා විසින් නිපදවන ලද විවිධ යන්ත්‍රය නම් කර, එහි ඇති විශේෂතා දෙකක් දක්වන්න.
- (iii) පුඩුවැල් ජේලි 4ක වියමන් රටාවක් ප්‍රස්තාරගත කිරීමේ දී පාපොලු පාගන අයුරු සටහන් කරන ආකාරය අංකවලින් දක්වන්න.

6. පදම් මැටි භාවිත කර විවිධ නිෂ්පාදන සිදු කරන අතර විවිධ ක්‍රමශිල්ප ඒ සඳහා යොදා ගැනේ.

- (i) පදම් මැටි භාවිතයෙන් තහඩු ක්‍රමය සහ දරණු ක්‍රමය යන ක්‍රම දෙකම යෙදිය හැකි ආකාරයේ නිර්මාණයක් ලෙස මාල පෙත්තකට (pendent) ගැලපෙන හැඩ තලයක් ඇඳ දක්වන්න.
- (ii) මැටි භාණ්ඩ නිෂ්පාදනයේ දී වැදගත් වන, මැටිවල පවතින රසායනික හා භෞතික ගුණ මොනවා ද?
- (iii) ඩෙකෝපාඒ ක්‍රමයට මැටි භාණ්ඩයක් අලංකාර කර ගන්නා ආකාරය පිළිවෙලින් විස්තර කරන්න.

7. පොදු උයන් වතු මෙන්ම නම ගෙවත්ත ද අලංකාර කර ගැනීම වර්තමානයේ විලාසිතාවකි.

- (i) උද්‍යාන අලංකරණය සඳහා අනුගමනය කරන ප්‍රධාන ක්‍රම දෙක නම් කරන්න.
- (ii) මූර්ති ගොඩනැගීමේ දී භාවිත කරනු ලබන ශිල්පීය ක්‍රමයක් වන පූර්ණ උන්නත ක්‍රමය නිදසුන් දෙමින් විස්තර කරන්න.
- (iii) උද්‍යාන අලංකරණයේ දී අවධානය යොමු කළ යුතු උද්‍යාන විද්‍යා මූලධර්ම හතරක් නම් කර, ඒ පිළිබඳ කෙටියෙන් විස්තර කරන්න.
