



ඉන්දියා ඉතිහාසය

3.1 ඉන්දු නිම්න ශිෂ්ටාචාරයෙහි
ආරම්භය වර්ධනය හා පරිහානිය
පිළිබඳ තොරතුරු විමර්ශනය කරයි.





- නිපුණතාව - 12.3 ඉන්ද්‍රිය ඉතිහාසයේ ඓතිහාසික විකාශනය හා ප්‍රවණතා පිළිබඳ අවබෝධයෙන් කටයුතු කරයි.
- නිපුණතා මට්ටම - 3.1 ඉන්ද්‍ර නිමිත ශිෂ්ටාචාරයෙහි ආරම්භය වර්ධනය හා පරිහානිය පිළිබඳ තොරතුරු විමර්ශනය කරයි.
- ඉගෙනුම් ඵල -
 - හරප්පා ශිෂ්ටාචාරයේ පිළිබඳ තොරතුරු විස්තර කරයි.
 - හරප්පා ශිෂ්ටාචාරයේ විශිෂ්ටත්වය අගය කරයි.
 - හරප්පා ශිෂ්ටාචාරය සිතියමක ලකුණු කරයි.

මෙම පාඩම අධ්‍යයනය තුළින් පහත විෂය කරුණු පිළිබඳව අවබෝධයක් ලබා ගත හැකි ය.

- ◆ ශිෂ්ටාචාරයක් යනු කුමක් ද?
- ◆ ඉන්ද්‍ර නදිය කේන්ද්‍ර කොට බිහි වූ මොහොජෝදාරෝ හරප්පා ශිෂ්ටාචාරය
- ◆ ශිෂ්ටාචාරය ව්‍යාප්ත ප්‍රදේශ
- ◆ හරප්පා සංස්කෘතියේ කාල නිර්ණය
- ◆ රබ්ගාර්හි නගරය
- ◆ ශිෂ්ටාචාරයේ නගර සැලසුම් හා නාගරික ලක්ෂණ
- ◆ ශිෂ්ටාචාරයේ ආර්ථිකය
- ◆ ශිෂ්ටාචාරයේ ආගමික විශ්වාස
- ◆ ඉන්ද්‍ර නිමිත වැසියන්ගේ කලාත්මක හැකියා
- ◆ ශිෂ්ටාචාරයේ පරිහානිය



ශිෂ්ටාචාරය යනු කුමක් ද?

moe.gov.lk

ශිෂ්ටාචාරය යන වචනයට මූලික වී තිබෙන “ශිෂ්ට” යන වචනය ඉංග්‍රීසි භාෂාවේ යෙදෙන civic (සිවික්) යන පදයේ තේරුමට සමානය. ඉංග්‍රීසි භාෂාවේ එම පදය ගොඩ නැගෙන්නේ ග්‍රීක භාෂාවේ එන civitas (සිවිටාස්) යන වචනයෙනි. ග්‍රීක භාෂාවේ එම පදයෙන් හඳුන්වන ලද්දේ පුරවැසියන් ය. “පුර” යනු නගරය යි. පුරාණ කාලයේ පැවති නගර විශාල පවුරකින් වට කොට තිබූ හෙයින් “පුර” යන පදය , පසු කලෙක නගර හැඳින්වීම සඳහා භාවිතයට පැමිණියේ ය. පැරණි කාලයේ ග්‍රීසියේ නගරවල ජීවත් වූවන් හැඳින්වීමට “සිවිටාස්” යන පදය යොදා තිබේ.

නගරවල ජීවත්වන්නගේ ජීවන ක්‍රමය උසස් යැයි පිළිගැනිණි. එහෙයින් නාගරික ජීවිතය යනු ගම්වල ජීවත් වූ වැසිත්ගේ ජීවන ගෛලියෙන් වෙන් වූ සුවිශේෂී ඇවතුම් පැවතුම් මාලාවක් ලෙස සම්මත විය. එය ශිෂ්ට ආචාරයක් හෙවත් ආචාරශීලී වූත් හික්මීමක් තිබෙන හැසිරීම් රටාවක් ලෙස සැලකිණි. මෙම නිර්වචනය අනුව ශිෂ්ටාචාරයක මූලික වූත් , අත්‍යවශ්‍ය වූත් ලක්ෂණය නගර බිහි වීමයි.

නගර බිහි වීමත් , එහි නාගරික ජීවන ගෛලියකට අනුව ජීවත් වන සැලකිය යුතු තරමේ ජනගහනයක් වාසය කිරීමත්, යන දෙකරුණ ශිෂ්ටාචාරයේ පවතින පොදු ලක්ෂණ ලෙස පිළිගැනේ. එහෙත් ලෝකයේ විවිධ භූගෝලීය ප්‍රදේශවල පැරණි කාලයේ දී දියුණු වූ ශිෂ්ටාචාරය දෙස බලන විට ඒවා තව නොයෙක් හේතු පදනම් කොට බිහි වූ බව පෙනේ.

ශිෂ්ටාචාරයක අන්තර්ගත විය යුතු ලක්ෂණ පිළිබඳව විද්වතුන් විසින් විවිධ අදහස් ඉදිරිපත් කොට තිබේ. ඒ අතරින් ගෝර්ඩන් වයිල්ඩ් වැදගත් වේ. ඔහු විසින් ශිෂ්ටාචාරයක අන්තර්ගත ලක්ෂණ 10ක් හඳුන්වා දී ඇත.

- විශාල ප්‍රමාණයේ නාගරික මධ්‍යස්ථාන බිහි වීම.
- සමාජ පන්ති බිහි වීම (ශිල්පි, වෙළෙඳ, පුජක , වෙනත්)
- කෘෂිකාර්මික නිෂ්පාදනයේ අතිරික්තය භුක්ති විඳින පාලකයකු හෝ දෙවියකු පහළ වීම.
- ස්මාරක ස්වරූපයේ විශාල ගොඩනැගිලි ඉදි වීම.
- පාලක පන්තියක් බිහි වීම.
- තොරතුරු හුවමාරු කර ගැනීම සඳහා සුදුසු ලේඛන ක්‍රමයන් බිහි වීම.
- විශාල ප්‍රමාණයේ කලා කෘති බිහි වීම.
- දුර බැහැර රටවල් සමඟ වෙළෙඳ සබඳතා ඇති කර ගැනීම.
- ශිල්ප ප්‍රගුණත්වයක් හෙවත් විශේෂඥතාවකින් යුක්ත ශිල්පීන් බිහි වීම.
- ව්‍යවහාරික විද්‍යාත්මක අදහස් වර්ධනය වීම.



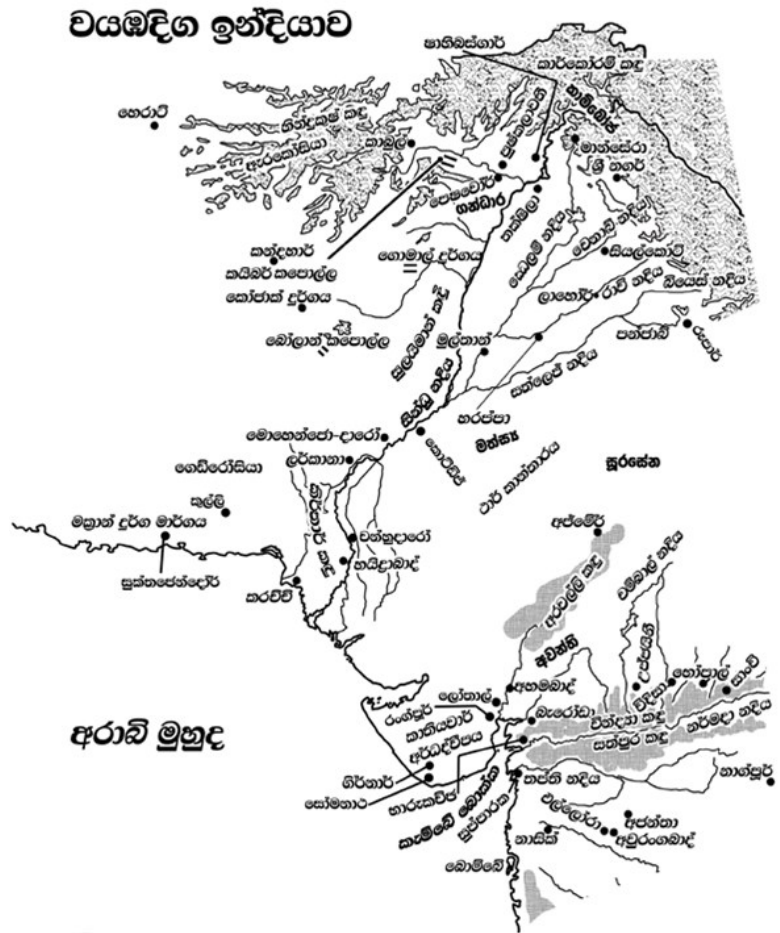
gov.lk

ඉන්දු නදිය කේන්ද්‍ර කොට ගෙන බිහි වූ මොහෙන්ජොදාරෝ හරප්පා නාගරික ශිෂ්ටාචාරය

ඉන්දු නිම්න ශිෂ්ටාචාරය වර්ග කිලෝ මීටර් ලක්ෂ පහක පමණ භූමි ප්‍රදේශයක පැතිරී තිබුණි. එහි පරිණත තත්ත්වයට පත් වූයේ ක්‍රිස්තු පූර්ව 2600- 1900 අතර කාල වකවානුවක දී ය.

1920 දශකයේ දී පළමු වරට සොයා ගන්නා ලද මෙම නාගරික සහයත්වයට එහි ප්‍රධාන නගර දෙකක් වූ හරප්පා මොහෙන්ජොදාරෝ කේන්ද්‍ර කොට ගෙන මේ ශිෂ්ටාචාරය ගොඩනැගුණු හෙයින් මොහෙන්ජොදාරෝ ශිෂ්ටාචාරය යනුවෙන් ද හැඳින්වෙයි.

මොන්ට්ගෝමරි දිස්ත්‍රික්කයේ රචනදි බඩ හරප්පා පිහිටා ඇති අතර ,සින්ද්‍ර ප්‍රදේශයට අයත් ලර්නානා දිස්ත්‍රික්කයේ මොහෙන්ජොදාරෝ නගරය පිහිටා තිබුණි.



අන්තර්ගතය
සැකසුම
අන්තර්ගතය පරීක්ෂා කිරීම

:- නන්දනි සෙනෙවිරත්න මිය, ලක්දාස ද මැල් විද්‍යාලය-කුරුණෑගල
:- ටී.එම්.මොරගොඩ මයා, ජාතික තරුණ සේවා සභාව (2017-2018)
:- කේ.ඒ.ඩී. නිමල් මයා , ශාන්ත ජෝසප් බාලිකා විද්‍යාලය - කොළඹ 14

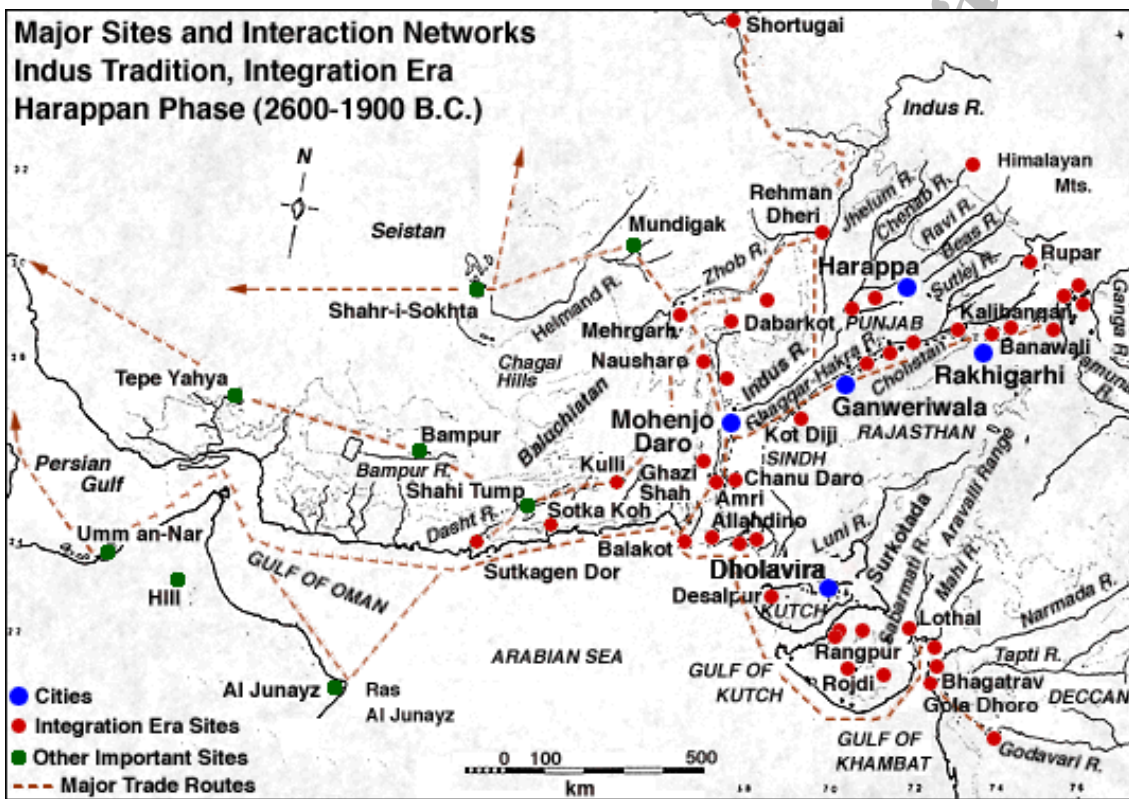


මෙම නාගරික ශිෂ්ටාචාරය ව්‍යාප්ත වූ ප්‍රදේශ ලෙස,

බටහිරින් මකාන් වෙරළ ද, නැගෙනහිරින් වර්තමාන උත්තර ප්‍රදේශවලට අයත් අලම්ගිරිපුර් දක්වා ද ,දකුණින් ගජරාමය දක්වා ද, උතුරින් ඇෆ්ගනිස්ථානය දක්වා ද මෙම නාගරික ශිෂ්ටාචාරය ව්‍යාප්ත වී තිබුණි.

මෙම ප්‍රදේශය ඇතුළත ඉන්දු නිම්න ශිෂ්ටාචාරයට අයත් නගර අවම වශයෙන් පහක් දියුණුවට පත් විය.

- ◆ මොහන්ජෝදාරෝ
- ◆ ඩොලවීර
- ◆ ගන චේරිවාලා
- ◆ හරප්පා
- ◆ රබ්සාර්හි



මේ නගර අතුරින් මොහන්ජෝදාරෝ, හරප්පා ඩොලවීර නගර තුන තනි වශයෙන් ගත් කළ අක්කර 247 ක විශාලත්වයකින් යුක්ත ය.

රබ්සාර්හි සහ ගනචේරිවාලා ප්‍රමාණයෙන් බොහෝ දුරට එකිනෙක සමාන වේ. ඒවායේ විශාලත්වය අක්කර 198කට ආසන්න ය.

මේ නගර බිහි වූයේ ඉන්දු නිම්න ශිෂ්ටාචාරයට අයත් ජනවාස පැතිර තිබූ පුළුල් ප්‍රදේශය නියෝජනය වන පරිදි ය.

මොහන්ජෝදාරෝ, හරප්පා ඩොලවීර යන නගර ඉන්දු ගංගා නිම්නයේ පහළ කොටසේ බටහිර පන්ජාබයට සහ බටහිර ඉන්දිය ප්‍රදේශයට අයත් වේ.

අන්තර්ගතය

: - නන්දනි සෙනෙවිරත්න මිය, ලක්දාස ද මැල් විද්‍යාලය-කුරුණෑගල

සැකසුම

: - ටී.එම්.මොරගොඩ මයා, ජාතික තරුණ සේවා සභාව (2017-2018)

අන්තර්ගතය පරීක්ෂා කිරීම

: - කේ.ඒ.ඩී. නිමල් මයා , ශාන්ත ජෝසප් බාලිකා විද්‍යාලය - කොළඹ 14



moe.gov.lk



රබ්සාර්හි සහ ගනවේරිවාලා ඉන්දු ගංගා නිම්න ශිෂ්ටාචාරය පැතිර ගිය ප්‍රදේශයේ නැගෙනහිර සීමාවේ පිහිටි පැරණි සග්ගාර - හක්රා නදි නිම්නයට අයත් වේ.

ඉන්දු නිම්න ශිෂ්ටාචාරය ඉන්දු ගංගා නිම්නයේ වර්තමාන පාකිස්තානයට අයත් ප්‍රදේශයේ මෙම ශිෂ්ටාචාරය පැතිර තිබුණි. 1856 දී මේ පිළිබඳ මුලින් ම තොරතුරු හමු විය.

එම නගර මතු කර ගැනීම සඳහා යුහුසුළුව කටයුතු කළේ ශ්‍රීමත් මාෂල් නම් පුරාවිද්‍යාඥයා යි.

1922 වසරේ දී එම ස්ථානවල කැණීම් කටයුතු ආරම්භ කළ ශ්‍රීමත් මාර්ෂල් සහ ඔහුගේ කණ්ඩායමට ලෝකඩ ලෝහය භාවිත කළ මිනිසුන් ජීවත් වූ නගර දෙකක් සොයා ගත හැකි විය.

මෙම තැන් දෙක පිහිටියේ එකිනෙකට සැතපුම් 250ක් ඇතිණි.

මතු කර ගත් නටබුන් අනුව ඒ තැන්වල පුරාණ කාලයේ දී නගර දෙකක් පිහිටා තිබූ බව ජෝන් මාර්ෂල් පෙන්වා දේ. නගර දෙකට ම පොදු ලක්ෂණ කීපයක් විය.

- ප්‍රාකාරය සහිත ගොඩැල්ලක් බටහිර දිශාවේ ද
- නගර වැසියන් ජීවත් වූ ජනාවාසයක් නැගෙනහිර දිසාවේ ද ඉදි කර තිබීම මෙම නගර දෙකට ම පොදු ලක්ෂණයක් විය.



මොහන්චෝදාරෝ යනු ඉන්දු නිම්න ශිෂ්ටාචාරයට අයත් ව දැනට හොදින් ම ආරක්ෂා වී තිබෙන නගරය යි. එය පිහිටා තිබෙන්නේ ඉන්දු නිම්නයේ පහළ කොටසේ ය.

වර්තමාන පරිපාලන බෙදීම් අනුව එය අයත් වන්නේ පාකිස්තානයේ සින්ද් පළාතට යි.

මොහන්චෝදාරෝ නගරයක් එහි තදාශ්‍රිත ප්‍රදේශයක් ඇතුළුව නටබුන් පැතිරී තිබෙන ප්‍රදේශයේ වපසරිය අක්කර 494කි. ප්‍රධාන ගොඩනැගිලි සහිත ගොඩනැගිල්ල අඩි 33ක උසින් යුක්ත ය. ගොඩැල්ල අවට නටබුන් තිබෙන ප්‍රදේශයේ වපසරිය අක්කර 25කි. මඩ ගඩොලින් තනන ලද ගොඩනැගිල්ලට අයත් නටබුන් එහි දක්නට ඇත.

වඩාත් ප්‍රසිද්ධ නටබුන් ලෙස මහා නාන තාටකය , ධාන්‍යාගාරය දැක්විය හැකිය.

ඉන්දු නිම්න ශිෂ්ටාචාරයට අයත් නගරවල පැවති ගොඩනැගිලිවල විවිධත්වය පිළිබඳ අදහසක් වෛදික ග්‍රන්ථවලින් පිළිබිඹු වේ.

මොහන්චෝදාරෝ නගරය පිළිබඳව මෙන් නොව හරප්පා නගරය පිළිබඳ තොරතුරු හැදෑරීමට බාධා වී ඇත්තේ ඉංග්‍රීසින් විසින් ලාහෝර් සිට මුල්තාන් දක්වා දිවෙන දුම්රිය මාර්ගය තැනීමට ගොඩැල්ලේ තිබූ ගල් ගලාවාගෙන ගොස් තිබූ බැවිනි. ඒ අනුව 1853 මෙම ශිෂ්ටාචාරය පිළිබඳ නටබුන් තවදුරටත් හමු විය.

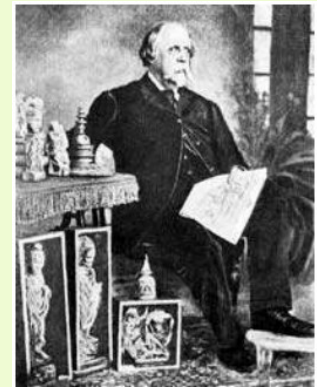
- හරප්පා නගරය පිළිබඳව බ්‍රිතාන්‍ය ජාතික ඇලෙක්සැන්ඩර් කනිංහම් ප්‍රථම වතාවට පර්යේෂණ පැවැත්වී ය.
- 1921 දයාරම් ශාන් මහතා විධිමත් පර්යේෂණ මෙහෙය විය.
- 1921 ඉන්දු නදියේ ශාඛාවක් වූ රාවි නදිය ආශ්‍රිතව මොන්ට්ගෝමරි දිස්ත්‍රික්කයේ හරප්පා නගරය සොයාගැනීම හා ඒ අනුව එය හරප්පා ශිෂ්ටාචාරය යනුවෙන් ද හැඳින්වීය.
- 1922 ආර්.ඩී. බැනර්ජි මහතා විසින් සින්ද්ලර් තානා දිස්ත්‍රික්කයෙන් මොහන්චෝදාරෝ නගරය සොයා ගැනීම.
- ඉන්පසුව මොහන්චෝදාරෝ හරප්පා ශිෂ්ටාචාරය ලෙස හැඳින්වීම.
- හරප්පාවට සමාන කුඩා නගර 14ක් ද මොහන්චෝදාරෝ සමාන කුඩා නගර 17ක් ද පසුව සොයාගැනීම නිසා නාගරික ශිෂ්ටාචාරයක් බව තහවුරු විය.
- රූපාක්ෂර සහිත සෙල්ලිපි කියවා ගත නොහැකි නිසා පුරා විද්‍යාත්මක නටබුන්වලින් පමණක් මෙම ශිෂ්ටාචාරය පිළිබඳ අධ්‍යයනය කරන්නට සිදුව තිබේ.

මෙම ශිෂ්ටාචාරය පිළිබඳ පර්යේෂණ පැවැත්වූ විද්වතුන්

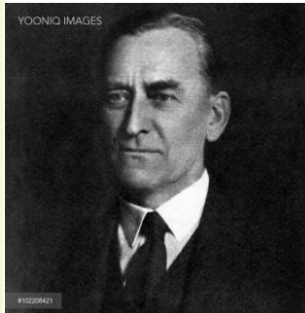
- ◆ R.D. බැනර්ජි
- ◆ ස්ටුවට් රිගෝට්
- ◆ දයාරම් ශාන්
- ◆ බී.බී. ලාල්
- ◆ මැකේ
- ◆ සර් ජෝන් මාර්ෂල්
- ◆ සර් මෝන්ට්වර් මිලර්
- ◆ ඇලෙක්සැන්ඩර් කනිංහම්
- ◆ එම්.එස්.වත්ස්
- ◆ එම්.කේ.ද්වලිකර්
- ◆ සුරාජ ධනන්
- ◆ එස්.ආර්.රාවේ
- ◆ වසන්ත් සින්ද්



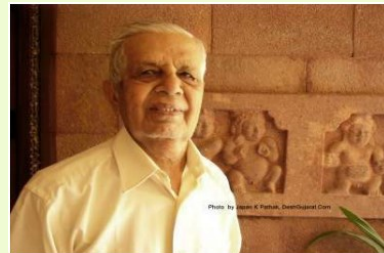
සර් මෝන්ට්වර් මිලර්



ඇලෙක්සැන්ඩර් කනිංහම්



සර් ජෝන් මාර්ෂල්



එස්.ආර්.රාවේ



gov.lk



මොහෙන්ජෝදාරෝ හරප්පා සංස්කෘතියේ කාල නිර්ණය

හරප්පා ශිෂ්ටාචාරයේ ආරම්භක කාල වකවානු පිළිබඳ විවිධ මතවාද පවතී. මෙම ශිෂ්ටාචාරයේ පැරණි බව කෙරෙහි බොහෝ කලක සිට සුප්‍රකට පුරා විද්‍යාඥයින්ගේ උගතුන්ගේ අවධානය යොමුව තිබුණි.

- මොට්මර් මිලර් - ක්‍රි.පූ. 2500-1500 අතර කාලයේ පැවති බව
- ජෝන් මාෂල් - ක්‍රි.පූ. 3250-2750 අතර කාලයේ පැවති බව
- එම් .එස්.වත්ස් - ක්‍රි.පූ. 3500- 2500 අතර කාලයේ පැවති බව

මෙසපොතේමියාවේ පුරාවිද්‍යාඥයින්ගේ භූමිවල තිබී හමු වූ සාගොන් රජුගේ කාලයට අයත් අක්කඩි හෙවත් අගදේශි හරප්පා මුද්‍රා කීපයක් පදනම් කොට මොට්මර් මිලර් මෙම ශිෂ්ටාචාරය 2500-1500 අතර අවධිය තුළ පවතින්නට ඇති බව අනුමාන කිරීමට පෙළඹුණේ ය.

ජෝන් මාෂල්

ඉන්දු නිම්න හා සුමේරියානු සංස්කෘතීන් අතර දැකිය හැකි සමාන ලක්ෂණ සැලකිල්ලට ගෙන ශ්‍රීමත් ජෝන් මාෂල් ඉන්දු නිම්න ශිෂ්ටාචාරය පැවති කාලය ඊටත් වඩා පෙර අවධියක් විය හැකි බව අනුමාන කරයි. එය ක්‍රි.පූ. 3250-2750 අතර විය හැකි බව ඔහුගේ අදහස යි.

ටාටා ආයතනය

ටාටා ආයතනය මගින් කළ රේඩියෝ කාබන් කාල නිර්ණ පරීක්ෂණ ක්‍රමය අනුව එම ශිෂ්ටාචාරයේ ක්‍රි.පූ. 3000 සහ ඒ ආසන්න කාල පරිච්ඡේදය තුළ සමෘද්ධිමත් තත්ත්වයකට පත්ව තිබූ බව අනාවරණය වී තිබේ.



ඩී.පී. අග්‍රවාල්ගේ අදහස වූයේ මේ සභාත්වය ක්‍රි.පූ. 2300-1750 දක්වා පැවති බව ය.

කෙසේ වුව ද ශිෂ්ටාචාරයේ ආරම්භය පිළිබඳ ප්‍රධාන මතවාද 2 ක් පවතී.

1) දේශීය ජන කණ්ඩායම් විසින් ආරම්භය කරන ලද බව ගිලිහී ඩැනියෙල් නෙයාර් සර්විස් වැනි උගතුන්ගේ මතය විය.

2) විදේශීය ග්‍රාමීය ශිෂ්ටාචාරයන්හි සිටි ජන කණ්ඩායම් විසින් ආරම්භ කරන ලද බව මෝට්මර් මිලර් , වින්සන්ට් ස්මිත් වැනි අයගේ මතය විය.

එහෙත් 2016 වසරින් සින්දේ මහතා කරන ලද කැණීම්වලට අනුව මේ ශිෂ්ටාචාරයේ ප්‍රධාන නගරය රබ්බර්ගි නගරය බව හඳුනා ගෙන ඇත. එය හරප්පා නගරය මෙන් තුන් ගුණයක් විශාලය. එහි කැණීම් අනුව මේ ශිෂ්ටාචාරය ස්වාධීනව ඇති වූ එකක් බව අනාවරණය විය.

පළමු මතයට හේතු වූයේ මෙසපොතේමියාවේ හා බටහිර ආසියාවේ ග්‍රාමීය ශිෂ්ටාචාරවල ඇතැම් ලක්ෂණ හරප්පා ශිෂ්ටාචාරයේ ද දක්නට ලැබීම යි. හරප්පා ශිෂ්ටාචාරයේ දක්නට ලැබෙන ආවේණික නිර්මාණ ලක්ෂණ පළමු මතයට හේතු වූ බව හරප්පා ශිෂ්ටාචාරයට පැවති ප්‍රදේශවලට බටහිර හා වයඹ දෙසින් පිහිටි කඳුකර ප්‍රදේශවලින් හමු වූ ග්‍රාමීය සංස්කෘත අධ්‍යයනය මගින් පර්යේෂකයන් පෙන්වා දෙන්නේ , එම ග්‍රාමීය සංස්කෘතීන් ක්‍රමයෙන් වර්ධනය වී නගර බිහි වූ බවත් , එලෙස බිහි වූ නගර මුල්කර ගෙන හරප්පා ශිෂ්ටාචාරය බිහි වූ බවත් ය.

Copyright



රබ්ගාර්හි නගරය (Rakhigarhi)



moe.gov.lk



- වර්තමාන හරියානා ප්‍රාන්තයේ හිසාර් දිස්ත්‍රික්කයේ පිහිටා ඇත.
- මෙම නගරය 1997 වර්ෂයේ සොයා ගෙන ඇත.
- 2016 මහාචාර්ය වසන් සින්දේ ඇතුළු පුරාවිද්‍යාඥයින් කණ්ඩායමක් සිදු කළ කැණීම්වලින් හරප්පා ශිෂ්ටාචාරයේ ප්‍රධාන අගනගරය මෙය බව සොයා ගනු ලැබීය.
- මොහෙන්ජොදාරෝ වර්තමාන පාකිස්තානයේ පිහිටා තිබුන ද රබ්ගාර්හි පිහිටා ඇත්තේ ඉන්දියාවේ ය.
- මෙම නගරය හෙක්ටයාර් 350ක ප්‍රමාණයෙන් යුක්ත වේ.
- දිල්ලියේ සිට කි.මී.160ක දුරකින් පිහිටා ඇත.
- අනෙක් ප්‍රධාන නගර දෙක වන මොහෙන්ජොදාරෝ හා හරප්පා හා සමානව නිර්මාණය කර ඇත.
- හරප්පා ශිෂ්ටාචාරයේ කාර්මික ජනපදය මෙය වේ.
- එසේ හඳුනා ගැනීමට රබ්ගාර්හි හමු වී ඇති නිෂ්පාදන භාණ්ඩ හේතු වී ඇත.
- බොහෝ සාධක දියුණු ම හරප්පා යුගයට අයත් වේ.



රබ්ගාර්භි නිර්මාණය කර තිබේ සොයා ගන්නා ලද භාණ්ඩ ලෙස වළලු, මුද්‍ර, සත්ත්ව රූප ඉතා හොඳින් නිර්මාණය කර ඇත.



- හරියානා ප්‍රාන්තයෙන් තවත් පුරාවිද්‍යා ස්ථාන 5ක් සොයා ගෙන ඇත.

- 1) කුනාල්
- 2) හිරරණ
- 3) ෆාමනා
- 4) ගිරිවාද්
- 5) මිකාලාල්

මෙම ස්ථාන ක්‍රි.පූ.5000 ට අයත් වේ.

මේ සාධක අනුව හරප්පා ශිෂ්ටාචාරය වෙනත් මූලයකින් වර්ධනය වී නොමැති ඉන්දියාවේ ම වැඩුණු ශිෂ්ටාචාරයක් බවත්, ලොව පැරණි ම ශිෂ්ටාචාරය බව, විශාලතම හා දියුණුම ශිෂ්ටාචාරය බවත් මෙම කැණීම්වලින් අනාවරණය වී ඇත. ගඟ්ගාර නදී නිම්නය මෙයට අවශ්‍ය පෝෂණය සපයා ඇත. අගනගරය ලෙස ද භාවිත වී ඇත.



මොහෙන්ජෝදාරෝ හරප්පා ශිෂ්ටාචාරයේ නගර සැලසුම් හා නාගරික ලක්ෂණ

හරප්පා ශිෂ්ටාචාරයේ සුවිශේෂ ලක්ෂණ අතර නගර නිර්මාණ ශිල්පය වැදගත් තැනක් ගනී. නාගරික ශිෂ්ටාචාරයක් වූ මෙහි හරප්පා හා මොහෙන්ජෝදාරෝ ප්‍රධාන නගර විය.

දැනට ලැබී ඇති නවතම පුරාවිද්‍යාත්මක දත්ත අනුව (2016) රබ්බොර්හි ප්‍රධාන වාණිජ නගරය මෙන් ම පරිපාලන නගරය ද විය.



පුරාවිද්‍යාත්මක කැණීම්වලින් මතු කොට ගත් නටබුන්වලින් පැහැදිලි වන්නේ නගර නිර්මාණ ශිල්පයෙහිලා ඉන්දු නිම්න වාසින්ට සුවිශේෂ දක්ෂතාවක් , ප්‍රවීණතාවක් තිබුණු බව යි.



හරප්පා වැනි ප්‍රධාන නගර නිර්මාණය කොට ඇත්තේ අපූර්ව සැලසුමකට අනුව යි.

- නගර සැලසුමේ ප්‍රධාන ලක්ෂණය මාර්ග පද්ධතියක් වීම ය.
- ප්‍රධාන නගර තුනෙහි ම ලක්ෂණ එක සමාන වේ.
- ප්‍රධාන නගරවල ප්‍රධාන මාර්ග උතුරේ සිට දකුණට විහිදී ඇති අතර අනෙක් ප්‍රධාන මාර්ග නැගෙනහිර සිට බටහිර සෘජුව විහිදී ඇත.
- ප්‍රධාන වීදිය අඩි 30ක් පමණ පළල වේ.
- පළල අඩි 10-30 අතර වූ සැතපුම් 2ක් පමණ විහිදුන සෘජු මාර්ග පැවතීම.
- ප්‍රධාන වීදි හැර අප්‍රධාන වීදි කිපයක් ද ප්‍රධාන වීදි ඔස්සේ පටන් ගෙන ඇති අයුරු මතු කොට ඇත.
- සෘජුකෝණාස්‍රාකාරවලින් මෙලෙස එකිනෙකට යා වන වීදි නිසා නගරය සමවතුරුසුකාර ,වතුරසුකාර කොටස්වලට බෙදී ඇත.
- මේ කොටස් සෘජුව දිගට , හරහට විහිදුන පටු මාවත් තුළින් තවත් කුඩා කොටස් බවට පත් වේ.
- නගරය ආලෝකවත් කිරීමට පහත් කනු විශේෂයක් ද තිබෙන්නට ඇති බවට සලකුණු විද්‍යාමාන වේ.
- මාර්ග ඉදිකිරීම සඳහා පුව්චන ලද ගඩොල් යොදා ගෙන ඇත.
- නගර නිර්මාණයේ තවත් කැපී පෙනෙන ලක්ෂණයක් වන්නේ නිවාස ප්‍රධාන වීදියට මුහුණලා ඉදි නොකිරීම යි.
- නගර නිර්මාණයේ දී නගරයට වාතාශ්‍රය ලැබෙන ආකාරය හා සෞඛ්‍ය ආරක්ෂාව පිළිබඳ අවධානය යොමු කර ඇත.
- ප්‍රධාන මාවතට දෙපසින් සමාන්තරව විහිදී ගිය කාණු පද්ධතියක් තිබූ බව
- අනෙක් සමකාලීන ශිෂ්ටාචාරවල දක්නට නොලැබෙන ක්‍රමික ජලවහන ක්‍රමයක් මෙම ශිෂ්ටාචාරයේ දක්නට ලැබීම.



ප්‍රධාන වීදි



පටු මාර්ග

- නගර සැලසුම්කරණයට අමතරව කැපී පෙනෙන නාගරික ලක්ෂණ ගණනාවක් මෙම ශිෂ්ටාචාරයට අයත් විය.

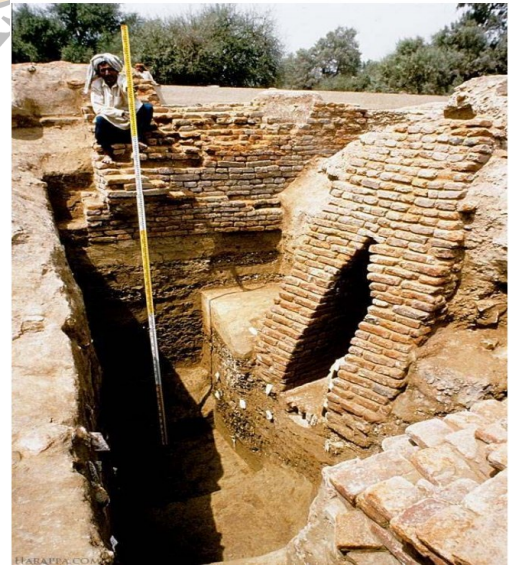


හරප්පා ශිෂ්ටාචාරයේ කැපී පෙනෙන
නාගරික ලක්ෂණ

- නිවාස පද්ධතිය
- ඇතුළු නගරය
- හරප්පාවේ ධාන්‍යාගාරය
- මොහෙන්ජෝදාරෝවේ ස්නානාගාරය
- ආලෝක කුලුණු
- රබ්ගාර්හි විශාල ස්නානාගාරය
- දියුණු ම නාගරිකරණ සැලසුම් හමු වූයේ රබ්ගාර්හි ය



ලිං , ස්නානාගාර ,
කාණු , වැසිකිළි



Copyright



නිවාස පද්ධතිය

ඉන්දු නිමින ශිෂ්ටාචාරයේ සුවිශේෂී ලක්ෂණ අතර නිවාස ද වැදගත් වේ. කුඩා කාමර 02 කින් යුත් නිවාසයේ සිට දැවැන්ත මාලිගාවලට සමාන නිවාස මේ නගරවල තිබේ.

ඒ අනුව ඉන්දු නිමිනයේ ගොඩනැගිලි වර්ග 3කට වෙන් කර දැක්විය හැකි ය.

- 1) සාමාන්‍ය නිවාස
- 2) මහල් සහිත විශාල නිවාස
- 3) පොදු ගොඩනැගිලි

සාමාන්‍ය නිවාස බොහෝමයක් ඒකාකාරව තනා ඇත. මේවා මධ්‍යම පන්තියට අයත් යැයි සැලකිය හැකි ය.

නිවාසවලට පොදු ලක්ෂණ කීපයකි.

- ◆ මැද මිදුලක්
 - ◆ මුළුතැන්ගෙය
 - ◆ ගබඩා කාමරයක්
 - ◆ ලීදක්
 - ◆ උඩුමහල්වල නාන කාමර
- නිවාසවල පොදුවේ වාමි බවක් ද තිබුණි.
 - ප්‍රධාන නගර ආශ්‍රිතව මහල් නිවාස ඉදි කර තිබුණි.
 - නාගරික නිවාසවල ප්‍රධාන කවුළු මාවතට පිටුපා ඉදි කර තිබීම මගින් පිරිසිදු වාතාශ්‍රය ලබා ගැනීමට සැලකිලිමත් විය. මහල් නිවාසවලට අමතරව කුඩා ප්‍රමාණයේ කමිකරු නිවාස ලෙස සැලකිය හැකි නිවාස පද්ධතීන් ද පැවතිණි.

ඇතුළු නගරය

- ◆ අනෙක් ප්‍රධාන නගර දෙකෙහි ම ප්‍රධාන පරිපාලන මධ්‍යස්ථාන ලෙසින් පැවති බව
- ◆ අඩි 30ක පමණ උසින් යුත් ප්‍රාකාරයකින් එය ආරක්ෂා කර ඇති බව
- ◆ නගර තුනෙහි ම බටහිර දෙසට වන්නට මෙම ඇතුළු නගරය පිහිටා තිබේ ඇත.
- ◆ සෑම නගරයකට ම ඇතුළු නගරයක් තිබේ ඇත.
- ◆ කොටු පවුරක් හා ඒ මත මුර අට්ටාල තිබූ බවට සාධක ඇත.
- ◆ මාලිගය යැයි සැලකෙන ගොඩනැගිල්ල අඩි 230×78 ක ප්‍රමාණයෙන් යුතු මාලිගාවක් යැයි සිතිය හැකි ගොඩනැගිල්ලක නටබුන් මොහෙන්ජෝදාරෝ ප්‍රදේශයෙන් හමුව ඇත.
- ◆ රබ්බාර්හි නගරය හරප්පා නගරය මෙන් දෙගුණයක් ද මොහෙන්ජෝදාරෝ මෙන් තුන් ගුණයක් ද විශාල ය.
- ◆ වර්ග සැතපුම් 550ක තරම් විශාල වේ.
- ◆ අනෙක් නගර දෙකට වඩා සෑම ස්ථානයක් ම ක්‍රමානුකූලව සකස් කර ඇත.
- ◆ පාලක පන්තිය මෙහි සිට පාලන කටයුතු කරගෙන යන්නට ඇත.



හරප්පාවේ ධාන්‍යාගාරය

ආලෝක කුලුණු

- රාත්‍රී කාලයේ නගරය ආලෝකවත් කිරීම සඳහා ආලෝක කුලුණු යොදා තිබූ බව
- දිවා රාත්‍රී දෙකෙහි ම කාර්ය බහුල නොනිදන නගරයක් ලෙසින් පැවති ඇත.

රබ්බාර්හි හරප්පා මොහෙන්ජොදාරෝ නගරවලට අමතරව තිබූ සුළු නගර

- | | | |
|------------|------------|---------------|
| * ලෝතාල් | * බනාවලි | * වන්භුදාරෝ |
| * රූපාර් | * දොලවීර | * කලිබංගන් |
| * රංග්පූර් | * බලාකොට් | * අල්ලාර්දිනෝ |
| * කුනාල් | * කොට්ඨිපී | * දෙසල්පූර් |

හරප්පාවේ ධාන්‍යාගාරය

- මීටර් 45×15ක ප්‍රමාණයෙන් යුත් මෙය ප්‍රධාන ධාන්‍ය තැන්පත් කරන්නා වූ ස්ථානය ලෙස සැලකේ.
- මෙය ගඩොලින් නිම කර ඇත.
- ධාන්‍යාගාරය මැදින් බරදායක් ඇත.
- දෙපසෙහි අඩි 50×20 පමණ වූ ගබඩා කාමර තනා ඇත.
- ධාන්‍ය කෙටීම සඳහා යොදගත් වංගෙඩි වැනි වළවල් පිළිබඳ සාධක හමු වී ඇත.
- නිරිඟු ,බාර්ලි, ධාන්‍ය හා අවශේෂ දහයියා හමුව ඇත.
- ධාන්‍ය තැන්පත් කිරීම සඳහා උස වේදිකා තිබී ඇත.
- ධාන්‍යාගාරයට නුදුරින් ලෝකුරුවන්ගේ උදුන් කීපයක් ඇත.



මොහෙන්ජෝදාරෝවේ ස්නානාගාරය

- ස්නානාගාරයේ මුළු ප්‍රමාණය අඩි 180×108 වන අතර ජලය සහිත පොකුණ අඩි 39×23 ක ප්‍රමාණයකි.
- මෙය නාගරික ජීවිතයක තිබූ ප්‍රධාන ලක්ෂණයක් ලෙස හඳුනාගත හැකි ය.
- අවශ්‍ය අවස්ථාවල දී ජලය පුරවා ගැනීම සඳහා බෝක්කුවක් තනා තිබේ ඇත.
- ඇතැමුන්ගේ මතය වන්නේ මෙය ජලය සම්බන්ධ ආගමික පූජාවක් සඳහා ඉදිකරන්නට ඇති බව යි.



ආර්ථික තත්ත්වය

- උසස් නාගරික ලක්ෂණයන්ට සමාන්තරව දියුණු ආර්ථික තත්ත්වයක් පැවත ඇත.
- ආර්ථිකයේ ප්‍රධාන කොටස් 4 ක් හඳුනාගත හැක.
 - 1) කෘෂිකර්මාන්තය
 - 2) සත්ත්ව පාලනය
 - 3) වෙළෙඳාම



කෘෂිකර්මය

ඉන්දු නිම්න වැසියන්ගේ ප්‍රධාන ජීවනනෝපය කෘෂිකර්මය විය. පුරවල හා සුළු නගරවල ද ජනයාගේ නඩත්තුව සඳහා අවශ්‍ය අතිරික්ත නිෂ්පාදන කිරීමට තරම් මැනවින් සංවර්ධනය වූ කෘෂි පද්ධතියක් පැවත ඇත.

කෘෂිකර්මාන්තය දියුණු ලෙස පැවති බව ධාන්‍යගාරය හමුවීමෙන් ද පැහැදිලි වේ.

- ගංගා පිටාර ගැලීම නිසා සරු වූ පස කෘෂිකර්මයට ඉතා යෝග්‍ය විය.
- නිරිඟු සහ බාර්ලි බහුල ලෙස වගා කළ බව හා වී වගාව සුළු වශයෙන් පැවති බව
- මිනිසුන් හෝ ගවයන් යෙදූ නගුල් සී සෑම සඳහා භාවිත කර ඇත.
- ධාන්‍ය වගාවට අමතරව කෙසෙල් සහ දොඩම් වැනි පලතුරු වගාව සිදු කර ඇත.
- කපු පිළි නිෂ්පාදන සඳහා කපු වගා කර ඇත.
- ඉඳි ගස් වගා කර තිබුණි.

සත්ත්ව පාලනය

- සත්ත්ව පාලනය ද ආර්ථිකයේ වැදගත් අංගයක් විය.
- සත්ත්ව පාලනයේ දී ගවයා ප්‍රධාන විය. ඌරන් එළුවන් කුකුළන් මස් පිණිස යොදා ගෙන ඇත.
- ගවයා කෘෂි කර්මාන්තය , ප්‍රවාහනය හා පස්ගෝරස ලබා ගැනීම සඳහා ප්‍රයෝජනවත්ව ඇත.
- හාණ්ඩ ප්‍රවාහනයේ දී ඔටුවා , බුරුවා වැදගත් වී ඇත.



වෙළෙඳාම

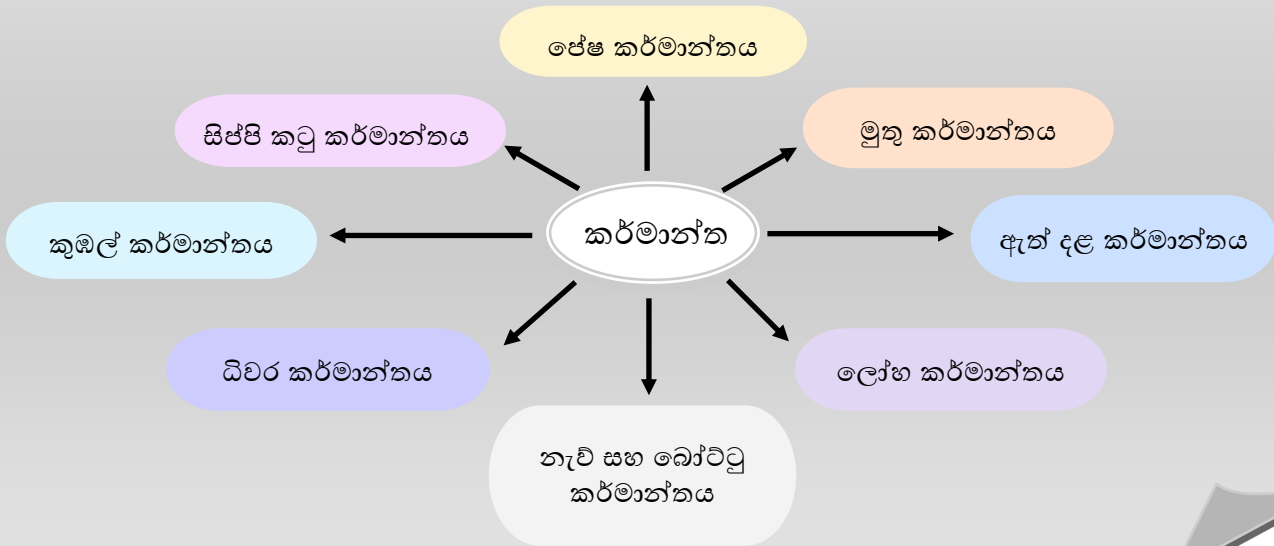
- ආර්ථිකයේ ප්‍රධාන අංශයක් ලෙස වෙළෙඳාම පැවත ඇත.
- විදේශ වෙළෙඳාම වැදගත් ආර්ථික ඒකකය බව
- අභ්‍යන්තර හා බාහිර වශයෙන් වෙළෙඳාම ව්‍යාප්තව තිබේ ඇත.
- හමු වී ඇති නටබුන් අනුව වාණිජ මධ්‍යස්ථාන නගරයේ වෙත වෙතම ප්‍රදේශවල පිහිටා තිබීමෙන් සංවිධානාත්මක වාණිජ ක්‍රමයක් මෙහි පැවති බව
- අභ්‍යන්තර වෙළෙඳාම ගැල් මහින් සිදු වී ඇත.
- බාහිර වෙළෙඳාම ගොඩබිම හා මුහුදු මාර්ග හරහා සිදුව ඇත.
- රෙදිපිළි ආහරණ ,ආහාරපාන වෙළෙඳ භාණ්ඩ වශයෙන් හුවමාරු විය.
- වෙළෙඳාමෙහි භාවිත කළ තරාදි ,පඩි ආදිය පිළිබඳ සාධක හමුව ඇත.
- ප්‍රධාන නගර හා සුළු නගර කේන්ද්‍ර කර ගනිමින් වෙළෙඳ ජාලයක් වශයෙන් පැවත ඇත..
- ලෝකාල් වැනි පුරා ස්ථාන වෙළෙඳ මධ්‍යස්ථාන ලෙස පැවති බව අනාවරණය වී තිබේ.
- ඉන්දියාවේ සිට පර්සියානු ගල්ප්, බහරෙන් දූපත් හරහා මෙසපොතේමියාවට වැටී තිබූ ප්‍රධාන වෙළෙඳ මාර්ගය විදේශීය වෙළෙඳාමේ දී වැදගත් වූ බව
- මෙසපොතේමියාව,පර්සියානු ගල්ප් කලාපයේ රටවල් බහරෙන් ඉරානය හරහා වෙළෙඳ ගනුදෙනු සිදු කර ඇත.
- අභිලේඛනවලට අනුව හරප්පාව සහ නැන්ටිමෙල්ලුහ ප්‍රකට වාණිජ නගර විය.
- පිළිගත් තවලම් මාර්ග,තවලම්පොළවල් හා වෙළෙඳ මධ්‍යස්ථාන ගැන ස්ටුවර්ට් පිගොට් සඳහන් කර ඇත.
- ලෝකාල් සහ සුක්තජන්දෝර විදේශීය වෙළෙඳාමේ දී ප්‍රධාන වරායවල් ලෙස පැවත ඇත.

Copy



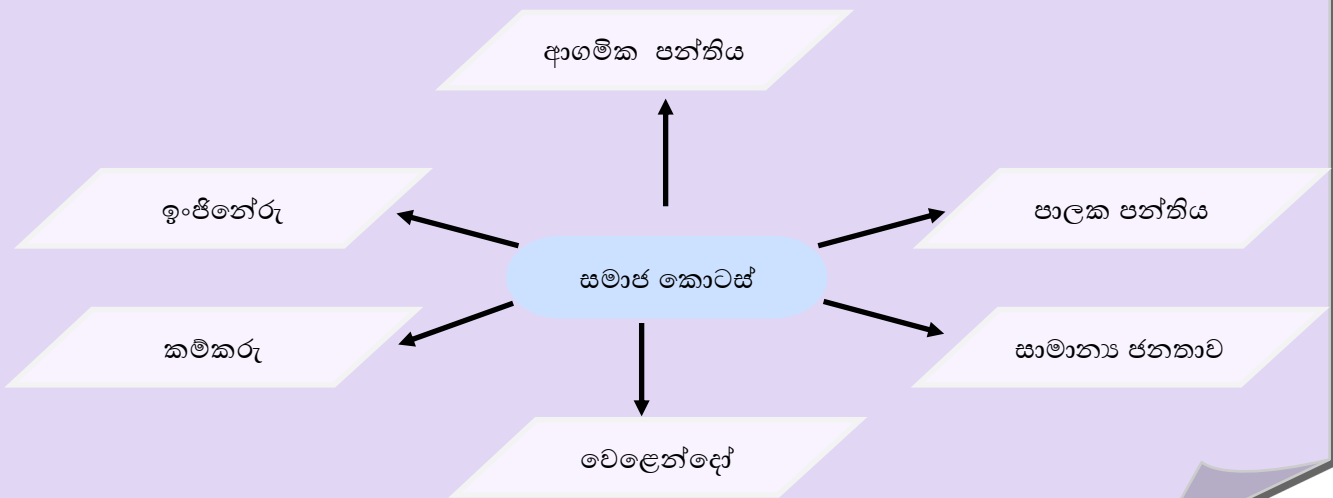
කර්මාන්තය

භරප්පා සහාත්වය ගොඩනැගූ තවත් අංශයක් ලෙස විවිධ කර්මාන්ත හඳුනා ගත හැකි ය. බොහෝ කර්මාන්ත අභ්‍යන්තර වෙළෙඳාමේ දී අත්‍යවශ්‍ය භාණ්ඩ නිෂ්පාදනය කර ඇත.



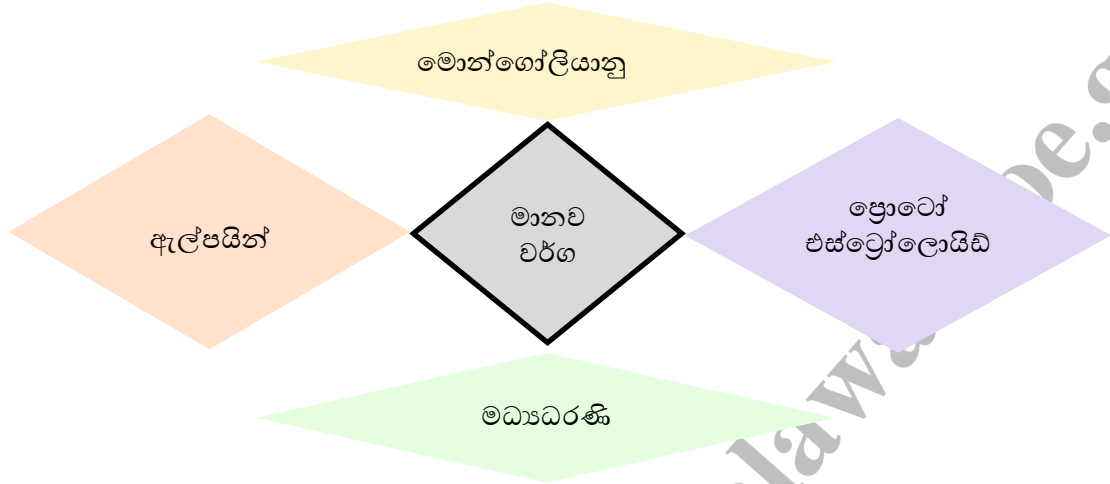
සමාජ සංවිධානය

- මාතෘ මූලික සමාජයක් විය.
- සමාජ කොටස් කිපයක් විය.





මානව වංශ විද්‍යාත්මක තොරතුරු අනුව ප්‍රධාන වශයෙන් ජන කොටස් 4 ක් මේ ශිෂ්ටාචාරයේ විසූ බවට හිස් කබල් හා ඇටසැකිලි සාක්ෂ්‍ය දරයි.



මොහෙන්ජොදාරෝ මානව ඇටසැකිලි

- ඉදි කර තිබූ නිවාස අනුව

* **ධනපති**

* **කම්කරු** යන ප්‍රධාන සමාජ පන්ති දෙකක් විවරණය කළ හැක.

සාමාන්‍ය ජනයා නිරත වූ වෘත්තීය අනුව පන්ති හේදයක් තිබෙන්නට ඇති බව නිගමනය වේ.

- ස්ත්‍රී පුරුෂ දෙපක්ෂය ම ආහරණ පැලඳි බව
- ඇඳුම් අතර පුරුෂයන් යටිකය වැසීමට දෝතියක් වැනි ඇඳුමක් භාවිත කළ අතර කාන්තාවන් කෙටි හා දිගු හෝ සායක් භාවිත කළ බව
- විනෝදාංශ වශයෙන් දාදු ක්‍රීඩාව ,මල්ලව පොර මෙන් ම නැටුම් ගැයුම් පැවති බව
- කෙනෙකු මිය ගිය පසු ආදාහනය කිරීම, භූමිදානය කිරීමේ දී අස්ථි කොටස් බරණිවල දමා තැන්පත් කිරීමේ හෝ අභිචාරයක් පැවත ඇත.



ආගමික විශ්වාස

e-thaksalawa.moe.gov.lk

ශිෂ්ටාචාරයෙන් හමු වූ පුරාවිද්‍යාත්මක සාධක අනුව පහත දැක්වෙන ආගමික විශ්වාස පැවති යැයි පිළිගැනේ.

- ජගත්මාතෘ හෙවත් මව් දෙවභන වන්දනය
- වෘක්ෂ වන්දනාව
- ජල වන්දනය
- සත්ත්ව වන්දනය
- පුරුෂදේව වන්දනය
- ලිංග වන්දනය
- ගිනි දෙවියා පිදීම
- මලවුන් පිදීම
- සූර්ය දෙවියා වැදීම
- අං පිදීම



- 1 මව්දෙවභන හෙවත් ජගත්මාතෘ
- 2 ඉසරු නිම්න ශිෂ්ටාචාරය පැතිර තිබූ ප්‍රදේශය
- 3 හරප්පාගේ සැහීමේ බිමක්
- 4 දරුවෙකු පුරකින් ගෙන යාමට පෙවීමේ නිරූපණය කෙරෙන මෑත කාලීන ශිෂ්ටාචාරයක්
- 5 පුරුෂ දෙවියා හෙවත් පෞතභි



ජගත්මාතා වන්දනය

- මව් දෙවභන වැදීම මෙකල තිබූ වැදගත් ආගමික විශ්වාසයකි.
- මේවා සෑම ගෙදරක ම තබා තිබුණු බව. 2000 කට වඩා ටොරා කොටා මුර්ති හමු වී ඇත.
- සශ්‍රීකත්වයේ හා සෞභාග්‍යයේත් ,මාතෘත්වය , කන්‍යා බව සංකේතයක් ලෙස වන්දනා කර ඇත.
- විශ්වයේ හා භූමියේ දෙවභන ලෙස ජගත්මාතා වන්දනය කළ බව
- විවිධ ඉරියව්වලින් යුත් කාන්තා ප්‍රතිමා ජගත්මාතා ලෙස සලකා වන්දනා කළ බව
 උදා :- ගර්භණී මවකගේ රූපය , දරුවෙකුට කිරි පොවන මවකගේ රූපය ආදී රූපවලින් පිළිබිඹු කළ බවයි.
- ඇතැම් කාන්තාවන් පාලන කාර්යයෙහි යෙදුණු බවට ද ඉඹි පැවත ඇත.

වෘක්ෂ වන්දනාව

- වෘක්ෂයට හෝ වෘක්ෂයන්ට හෝ අධිපති දෙවිවරුන් සිටිතැ යි විශ්වාසයෙන් යුතුව වන්දනා කර ඇත.
- ඇසතු, නුග, සියඹලා, පිප්පලි වැනි වෘක්ෂයන්ට වන්දනා කළ බවට සාක්ෂි ඇත.
- වර්තමානයේ පවා ඉන්දියානුවන් වෘක්ෂවලට වන්දනාමාන කරති.



ජල වන්දනාව

ශිෂ්ටාචාරයේ සියලු ම වැසියන් ජලයට වන්දනා කර ඇත. ජලය ශුද්ධ වස්තුවක් ලෙස සලකා වන්දනාමාන කර ඇත.

- මොහෙන්ජෝදාරෝවේ හමුවුණු මහා නාන තටාකය ජල වන්දනය සඳහා යොදාගත් බවට සාධක හමුවේ.
- ප්‍රභූ නිවාසවල නාන කාමරයක් හා කම්කරු නිවාස අසල එක් නිවාස ජේලියකට එක් නාන කාමරයක් තනා තිබුණි. එය ආගමික කටයුතු සඳහා භාවිත කිරීමට පහසුවක් විය හැකි ය.
- පවිත්‍රතාවට ,කෘෂිකර්මයට ,මනුෂ්‍ය පැවැත්මට ජලය අත්‍යවශ්‍ය වූ නිසා ජලයට ගරු සරු දැක්වීම ඇත ඉන්දියාවේ දක්නට ඇත.

මළවුන් පිදීම

මළවුන් පිදීම තිබේ ඇත. මෘත ශරීර භූමිදාන කිරීමේ ක්‍රම කිපයක නටඹුන් හමු වී ඇත. රෝපාර් ප්‍රදේශයේ හඳුනා ගෙන ඇති සුසානවලින් මැටි භාජන සැලකිය යුතු ප්‍රමාණයක් සොයා ගෙන ඇත. එහි මළවුන් භූමිදානය කර ඇතැත් ඔවුන්ට අයත්ව තිබූ නොයෙකුත් ආහරණ ආදී දේ සමග මැනවින් ඔප දමන ලද තඹ වළලු , පබළු එලෙස භූමිදාන කර ඇති ඇටසැකිලි සමඟ තිබේ සොයා ගෙන ඇත.

ඉන්දු නිම්න වැසියන්ගේ කලාත්මක හැකියාවන්

- ශිෂ්ටාචාර වැසියන් උසස් කලාත්මක හැකියාවක් තිබූ පිරිසක් බවට සාධක විශාල ප්‍රමාණයක් ඇත.

කලා නිර්මාණ සඳහා යොදා ගත් අමුද්‍රව්‍ය

*ලෝහ * මැටි * ගල් * හුණුගල් *ලෝකඩ *වැලි

- කලාත්මක නිර්මාණ අතර මුද්‍ර හා ප්‍රතිමා ඉතා වැදගත් වේ.

* මිනිස් රූප

* සත්ත්ව රූප

* හඳුනා නොගත් රූප



කලාත්මක අතින් ඉහළ නිර්මාණ කිපයක්

මොහෙන්ජෝදාරෝවෙන් හමු වූ සෙ.මී. 19 පමණ උස පුරුෂ උඩුකය දැක්වෙන මෙම ප්‍රතිමාව කලාත්මක අතින් ඉහළ ය. හුණුගලින් නිර්මාණය කර ඇති මෙම ප්‍රතිමාව පිළිබඳ නොයෙක් අදහස් විද්වතුන් අතර ඇත.



නළඟන

මොහෙන්ජෝදාරෝවෙන් හමු වී ඇති නිරුවත් කාන්තා රූපය ඉන්දු නිම්න ශිෂ්ටාචාරයේ පැවති කලාත්මක ප්‍රකාශනයේ තවත් ස්වරූපයක් පෙන්වුම් කරයි. ලෝකඩවලින් නිමවා ඇත.



කවන්ධ මූර්ති

හරප්පා නගරයෙන් සොයා ගන්නා ලද මෙම කවන්ධ මූර්තිය ක්‍රි.පූ. 2600-1700 අතර කාලයට අයත්ව ඇත. රතු වැලිගල් පාෂාණයෙන් නිර්මිත පුරුෂ කවන්ධ රූපය සජීවී කලා නිර්මාණයක් ලෙස පෙන්වා දිය හැකි ය.





මව් දෙවභන

ටෙරා කොටාවලින් (පුළුස්සන ලද මැටි)නිර්මාණය කර ඇත.



ක්‍රීඩා භාණ්ඩ

ක්‍රීඩා භාණ්ඩ හා විසිතුරු භාණ්ඩ ලෙස නිර්මාණය කර ඇති විවිධ සත්ත්ව රූප කලාත්මක අතින් වැදගත් විය.



මැටි බඳුන්

හරප්පාවෙන් මතු වූ විචිත්‍රවත් ලෙස සිතුවම් කරන ලද මැටි බඳුන් ආකර්ෂණීය කලා නිර්මාණය වේ.



Copyright © www.e-thaksalawa.moe.gov.lk



ශිෂ්ටාචාරයේ පරිහානිය

ක්‍රි.පූ. 3500 දී පමණ ආරම්භ වූ හරප්පා සහායවය ක්‍රි.පූ.1650 දී වර්ධනය වී ක්‍රි.පූ.1500 දී පමණ මුළුමනින් ම බිඳ වැටී ඇත.

- මේ ශිෂ්ටාචාරයේ පරිහානිය පිළිබඳව පුරාවිද්‍යාත්මක මූලාශ්‍ර ඇසුරින් උගතුන් ඉදිරිපත් කර ඇති හේතු සාධක
 - * ආර්ය ආක්‍රමණ
 - * දේශගුණික විපර්යාස
 - * ඉන්දු නිම්නයේ ඇති වූ ජල ගැලීම්
 - * ඉන්දු නදියේ ගමන් මාර්ගයේ ඇති වූ වෙනස්කම්
 - * හදිසි ගිනි ගැනීම්
 - * වසංගත රෝග බෝ වීම
- ක්‍රි.පූ.1500 දී පමණ එල්ල වූ ආර්ය ආක්‍රමණ හරප්පා සහායවය විනාශ වීමට ප්‍රබල හේතුවක් වූ බවට තිබූ මතය අභියෝගයට ලක්ව ඇත.
- නවීන විද්‍යාත්මක පර්යේෂණ අනුව ඇටසැකිලි පරීක්ෂා කිරීමේ දී ඔවුන් ටිකෙන් ටික හුස්ම හිරවී මියගොස් ඇති බව කියවේ.දියෙහි ගිලී මියගිය බවට සාධක ඇත.
- මූලින් තැන් තැන්වල අක්‍රමවත් ලෙස වැටී තිබූ ඇට සැකිලි අනුව එය ආක්‍රමණයක් බව තහවුරු කළ හැකි බව පැවසුව ද ඒවා ආක්‍රමණ නොවන බව සනාථ වීම.
- දේශගුණික විපර්යාස මගින් ජලවක්‍රය අක්‍රමවත් වීම හා කාන්තාරික දේශගුණයක් ඇති වීම ජන ජීවිතය බිඳ වැටීමට හේතු වන්නට ඇති බව
- ඇතැම් ප්‍රදේශවල ඇති වූ ජල මට්ටම වෙනස්වීම හා ගංවතුර තර්ජන හේතුවෙන් ජන ජීවිතය අඩාල වූ බව
- ජෝන් මාර්ෂල් පවසන ආකාරයට මේ ශිෂ්ටාචාරයට නිරන්තරයෙන් ජලගැලීම් බිඳ වැටෙන්නට ඇතැයි අනුමාන කරයි.නගරයෙහි ගොඩනැගිලි සඳහා ගඩොල් කැපීමට පස් ලබා ගැනීමත් ගඩොල් පිලිස්සීමට පෝරණු සඳහා දර ලබා ගැනීමත් සඳහා කැලෑ කැපීම නිසා දේශගුණික තත්ත්ව වෙනස්වීමෙන් ජල ගැලීම් ඇති වූ බව දක්වා ඇත.ගෙවල් ගොඩනැගීමේ පිණිස පදනම් උස් කොට තැබීමට පෙලඹී ඇත්තේ ජලගැලීම් නිතර ඇති වීම නිසයි.
- නිරන්තර ගංවතුර තර්ජන හේතුවෙන් මැලේරියා පාචනය වැනි වසංගත රෝග පැතිරීම ජන ජීවිතයට බලපෑම් ඇති කරන්නට ඇත.
- ඒ මගින් ඇතැම් ප්‍රදේශ ජන ශුන්‍ය බවට පත් වන්නට ඇති බව
- ඉන්දු ගඟේ ජල මාර්ගයන්හි ඇති වූ වෙනස්කම් හේතුවෙන් ඇතැම් ප්‍රදේශ ජීවත් වීමට නුසුදුසු වී ඇත.
- ශිෂ්ටාචාරයට අයත් ප්‍රධාන නගර අවසාන කාලය වන විට හදිසි ගිනි ගැනීම්වලට ලක්වීම හේතුවෙන් පරිපාලන අඩපන වීම පරිහානිය වේගවත් කර ඇත..
- ෂාහි- තුමිස් කැණීම් මගින් ආර්යන් ලෙස සැලකූ පිරිස් හා හරප්පා වැසියන් අතර සම්බන්ධයක් නොමැති බව සොයා ගෙන ඇත.
- විදේශ වෙළෙඳාම ආර්ථිකයේ ප්‍රධාන ධනය ඉපැයීමේ මාර්ගය වූ බවත් එය පරිහානියට පත්වූ නිසා නැවත ජල ගැලීම්ක දී ශිෂ්ටාචාරය ගොඩනැගීමට ධනය නොමැති වූ බව
- මූලින් හරප්පාම බිඳ වැටුන පසු මොහෙන්ජෝදාරෝව,ලෝතාල් 1750දී ද රබ්ගාර්හි 1650 දී ද බිඳ වැටීමෙන් ශිෂ්ටාචාරය බිඳ වැටුන බව.





ආශ්‍රිත ග්‍රන්ථ

- අසිරිමත් ඉන්දියාව - A.L. බණ්ඩාර
- ලෝක ඉතිහාසය - B.V. රාමු
- ඉපැරණි ලෝක ශිෂ්ටාචාරය - අධ්‍යාපන ප්‍රකාශන දෙපාර්තමේන්තුව
- 12 ශ්‍රේණිය ගුරු මාර්ගෝපදේශය - නව නිර්දේශය

Copyright © www.e-thaksalawa.gov.lk